

S. M. Y. Saap. 20. V. '38.

Karjalohjan pitäjän kiinteät muinaisjäännökset.

Luetteloitunut kesällä 1937.

Väinö Maajoki.

Sisältää siv. I ja 1-6, 4
muinaisjäännös kaavaketta,
3 karttaa ja 12 valokuvaa.

1

Keväällä v. 1937 allekirjoittanut sai Suomen Muinaismuistoyhdistykseltä Smk. 1500:- suuruisen stipendin Karjalohjan ja Lohjan eteläosan kiinteiden muinaisjäännösten luetteloimista varten. - Tuloksena kesällä samana vuonna suoritetuista töistä jätetään yhdistykselle Karjalohjan pitäjän kiinteistä muinaisjäännöksistä alempana oleva esitys, joka samalla sisältää luettelon pitäjästä saadusta muinaiskalustosta sekä löytötiedot, joita on koetettu, mikäli mahdollista, tarkistaa. Mukana seuraa topografinen kartta, johon kiinteät muinaisjäännökset on merkitty, kaksi karttaa muinaislinnoista ja 11 valokuvaa.

Valmistavista töistä tärkein oli Karjalohjan muinaisjäännöksiä koskevien tietojen kerääminen Kansallismuseon esihistoriallisen osaston luetteloista ja muista lähdekokoelmista. Painetuista lähteistä sisälsivät ennen kaikkea Wefvarin Fornlemningar i Raseborgs vestra härad (SMA IV) ja Appelgrenin Suomen Muinaislinnat tietoja Karjalohjan muinaisjäännöksistä. Hyötyä oli myös siitä, että allekirjoittanut muiden töiden vuoksi oli aikaisemmin joutunut käymään lävitse Uudenmaan läänin maanmittauskonttorin mainittua pitäjää koskevat isonjaon kartat ja asiakirjat.

Uusia muinaisjäännöksiä allekirjoittanut koetti löytää tiedustelemalla niitä paikkakunnan asukkailta ja suorittamalla järjestelmällisiä etsintöjä, mutta tulokset jäivät vähäisiksi. Selostuksessa uusia kiinteitä muinaisjäännöksiä edustavat vain Saarenpään kivikautinen asuinpaikka, josta ei kuitenkaan ollut tarkkoja tietoja saatavissa, ja mahdollinen esihistoriallinen vartiopaikka Vartiomäki Pipolan kylässä. Sitäpaitsi saatiin pitäjästä muutamia kiviesineitä.

Kansallismuseon luetteloissa olevien esineiden löytötie-

tojen tarkistamista vaikeutti se, että suurin osa esineistä oli löydetty jo viime vuosisadalla tai aivan tämän vuosisadan alussa, joten asianomaisia henkilöitä oli usein enää mahdoton saada käsiin. Löytötiedoissa mainittujen tilojen nimiin on tehty joitakin muutoksia, varsinkin mitä tulee torppiin, jotka monesti itsenäistymisensä jälkeen saivat uuden nimen.

Stipendin myöntäminen edellytti, paitsi Karjalohjan, myös Lohjan pitäjän eteläosan kiinteiden muinaisjäännösten luetteloimista. Tämä viimeksi mainittu työ ei kuitenkaan tullut viime kesänä valmiiksi, syystä että alueella sijaitsevan Jalassaaren laajan hautaroukkiokentän ^{Kartallaaminen} ~~V~~osoittautui odotettua suuritöisemmäksi. Koska luetteloimista ei siis ehditty suorittaa määräaikana loppuun, allekirjoittanut anoo kohteliaimmin Suomen Muinaismuistoyhdistykseltä lupaa saada käyttää tulevaa kesää kysymyksessä olevan työn lopettamiseen. Loppuosan stipendistä allekirjoittanut nostaisi vasta sitten, kun tämä Lohjan eteläosan kiinteiden muinaisjäännösten luettelokin on jätetty yhdistykselle.

Helsingissä huhtikuun 25 p:nä 1938.

Väinö Maajoki.

1.

K i v i k a u s i.

Esineet ja niiden löytöpaikat.

Härjävatsan kylä.

1. Kivikirves (3109:4), löydetty Joutselan palstatilan pellosta.
2. "- (3109:5), " " " "
3. Tasataltta (3109:2), " " " "
4. "- (3109:3), " " " "

Katteluksen kylä.

5. Kourutalтта (5784:3), löydetty Holkerin palstatilan pellosta.
6. "- (Turun hist.museo,335) löydetty "Torpan pellosta".
7. Tasataltta (7104:1). löydetty entisen Tomasbölen torpan rakennuksen ja Lanviikin lahden väliltä.
8. Reikänuija (8859), löydetty Nybyn pellosta Vähäjärven luota.
9. Hiomakiven pala (7104:2), löydetty entisestä Tomasbölen torpasta 50 m. Lanviikin lahteen päin.

Kourjoen kylä.

10. Kivikirves (2794:37).

Kuusian kylä.

11. Kivikirveen terä (2794:4).
12. Poikkikirves (5413), löydetty "metsästä puun alta".

Lanviikin kylä.

13. Kourutalтта (7104:3), löydetty Kuoksan talon maalta.
14. Tasataltta (7104:4), löydetty Kuusirannan huvilan perustuksia kaivettaessa,

Linhamarin kylä.

15. Kourutalтта (2794:1), löydetty Suuñlan talon maalta maantienojasta läheltä Linhamarin järveä.
16. "- (2794:53), löydetty Tusslan talon maalta.
17. Taltta (2794:20), " " " "
18. Reikäkivi (2794:3), " Suutlan talon Isoniitystä.

Lohjan taipaleen kylä.

19. Oikokirves (6190:16), löydetty Marjaholmasta.
20. Kourutaltoa (3027:5), löydetty Prunkan talon pellosta.
21. Tasataltoa (3120), löydetty Hakalan talon maalta.

Mailan kylä.

22. Tasataltoa (5784:2), löydetty Rinteenmäen palstatilan pellosta riihen takaa notkelmasta 150 m, asuinrakennuksesta länteen.

Makkarjoen kylä.

23. Kourutaltoa (3168:6), löydetty Isontalon pellosta.
24. Kiviesineen katkelma (4894:1), löydetty Isontalon ruoka-aitan alta.

Mustalahden kylä.

25. Oikokirveen katkelma (5790:6), löydetty Mätäsniemen palstatilan pellosta (kuuluu Sammattiin).
26. Tasataltoa (5696:1), löydetty luultavasti Kärkelän kylän Rajamäen palstatilan pellosta, sillä tila kuului ennen Klipan torpan nimisenä Mustalahden Ylhäisten taloon.

Nummijärven kylä.

27. Kivikirveen terä (5864), löydetty Heikkilän talon pellosta.
28. Tasataltoa (3168:4), löydetty Niemelän tilan maalta.
29. Tasataltan katkelma (3168:5), löydetty Seppälän talon pellosta.
30. Tahkokiwi (4582:1), löydetty Seppälän talon maalta Rapakko-nimisen pellon halki juoksevasta ojasta.

Puujärven kylä.

31. Oikokirves (Turun histl museo 174).
32. Poikkikirves (" " " 173).
33. Kourutaltoa (3101:4), löydetty Frääsän talon pellosta.

Saarenpään kylä.

34. Tasataltoa (3027:4), löydetty Rajanummen palstatilan pellosta.
35. Taltanterä (6932), löydetty "Saarenmaan saaresta".

Kylää ei tunneta.

36. Ohutkantainen kirves (8837:3)

37. Tasataltta (4582:2)

38. Taltta (2794:35)

39. " (2794:55).

Luettelosta puuttuvat ne kiviesineet, jotka allekirjoittanut huhtikuussa 1938 luovutti Kansallismuseoon (10800)(10803).

Karjalohjalta ei ole aikaisemmin tunnettu ainoatakaan kivikautista asuinpaikkaa. Nyt saatiin tietoja eräästä sellaisesta. Mailan kylän Rinteenmäen palstatilan omistaja A. Valve (osoite: Kirkniemi, Maila) kertoi kuulleensa, että Saarenpään kylän Kolmennummenmäestä oli hiedanajossa löydetty saviastianpaloja ja liedensijoja joitakin vuosia ennen vapaussotaa. Saarenpään kyläläiset eivät tienneet asiasta mitään, mikä oli ymmärrettävää, sillä Saarenpään talo oli monesti senjälkeen vaihtanut omistajaa, eikä työmiehistäkään kukaan ollut palvelut kylässä kaksikymmentä vuotta sitten.

Mahdollisesti on myös Katteluksen kylän entisen Tomasbölen torpan ja Lanviikin lahden välillä kivikautinen asuinpaikka. Sieltä on löydetty tasataltta (7104:1) ja hiomakiven kappale (7104:2), ja torpan entinen omistaja, palstatilallinen Sulo Karlsson (osoite: Fiskars, Kattelus) kertoi löytäneensä sieltä useita kiviesineitä, mutta sitten hukanneensa ne. Tomasbölen torppa on pienellä kummulla 70 m. päässä Lanviikin lahdesta.

P r o n s s i k a u s i .

Pronssikaudelta peräisin olevaa esineistöä ei Karjalohjalta ole tavattu. Myös pronssikauden hautarauniot ovat siellä harvinaisia. Ainoa varma hiidenkiuas on pitäjän eteläosassa Särkjärven kylässä.

Wefvarin ilmoituksen mukaan (SMA IV s.37) on hiidenkiuas, tosin epävarma, myös Linhamarin kylässä. Se sijaitsee

lähellä Lindmanin peltoa 1 km. kylästä koilliseen Pohkijärven pohjoisrannalla. Roukkion suuruus on 14 x 15 m, korkeus on niin vähäinen, että vain suurimmat kivet kohoavat maanpinnan yläpuolelle. Kivien läpimitta vaihtelee 30 - 100 cm. Roukkio on luonnon työtä.

Myöskin Kärkelän kylässä onmlaaja kiviläjä, jota kansa kutsuu jätinröykkiöksi, koska tarinan mukaan jättiläinen on sen tehnyt. Se sijaitsee 1/2 km. kylästä pohjoiseen korkealla Tornimäellä. Tämäkin 25 x 45 m. laajuinen ja kolmen metrin paksuinen kivikenttä on luonnon työtä.

R a u t a k a u s i.

Karjalohjalta on saatu vain muutamia rautakaudelta peräisin olevia esineitä talteen. Kansallismuseon luetteloissa on mainittu seuraavat:

Rautainen keihäänkärki (8834:126), ostettu Tallan Ylitai Alitalon isännältä Henrik Tallqvistilta, ja on se arvelun mukaan löydetty samasta kylästä. 76-vuotias eläkemies Karl Nils Hjelt Katteluksen kylästä muisti, että joku Tallan kylän isännistä oli joitakin vuosikymmeniä sitten löytänyt keihäänkärjen Tallasta mäenkolosta. Keihäänkärki, joka ehkä on löydetty jommaltakummalta Tallan muinaislinnalta, on ilmeisesti sama kuin ensinnä mainittu.

Soikea tuluskivi, löydetty Tallan kylästä, omistaa insinööri V. Svaetichim Karjaalta.

Tuluskivi (6611:2), löydetty Sakkolan kylän Henrikin talon maalta, Lanssin pellosta.

Tuluskivi (3774:5), löydetty Härjänvatsan kylän Tölmän talon rantapellosta.

Kuolaimet, löydetty Karjalohjalta (kansatiet.osasto).

Jalustin (5784:4), löydetty Mailan kylän Rinteenmäen palstatilalta.

Putkilukko (5057), löydetty Mustalahden kylästä.

Rautainen kirves (10262), löydetty Särkjärven kylästä Alhaisten talon maalta, Rydön pellon kylänpuoleisen pään poikki kulkevan veto-ojan eteläreunalta, 10 - 20 m Mustian - Särkjärven maantiestä itään.

Rautakautisia kalmistoja ei Karjalohjalta ole tavattu. Tosin on Pellonkylän Ylhäisten talon Sahamäen etelärinteellä neliskulmaisia kivikehähautoja muistuttava kivilatomus, suuruudeltaan 7 x 4 m., mutta se on todennäköisesti luonnonmuodostuma, sillä ainakaan ei koekuopasta tullut esille mitään esihistorialliseen kalmistoon viittaavaa.

Muinaislinna on Karjalohjalla kaksi, jotka molemmat sijaitsevat Tallan kylässä, nimittäin Uudenpyölin Linnamäki ja Pöykärin Linnamäki.

Sitäpaitsi on Kärkelän kylässä Puujärveltä Kärkelään vievän tien varrella, Suonionjärven pohjoispäässä Pirunlinnaksi kutsuttu paikka. Siellä on muinoin ollut samanniminen torppa. Tämän pohjoispuolella on matala metsäinen mäki, jolla ei ole kivivalleja ja joka ei muutenkaan laajuutensa ja mataluutensa vuoksi vaikuta muinaislinnalta.

Pipolan kylässä Ison Kurkjärven etelärannalla 300 m. Honkamäen tilasta länteen on taas korkea vuori, jota kutsutaan Vartiomäeksi. Se on voinut muinoin palvella sotaisia tarkoituksia, sillä sieltä on hyvä näköala ympäristöön.

Väinö Maasilta

Valokuva luettelo:

- I. Kalmennummen mäki lounaisesta nähtynä.
- II. " " idästä "
- III. Särkjärven Jalkamäen hiidenkiuas.
- IV. Linhamarin Lindmanin haan "hiidenkiuas"
- V. Kärkelän Tornimäen "hiidenkiuas"
- VI. Tallan Pöykärin Linnamäki lounaisesta nähtynä.
- VII. " " " pohjoisesta "
- VIII. " " Linnamäen vallia idän puoleisesta portti-
aukosta etelään päin valokuvattuna.
- IX. Tallan Uuden Pyölin Linnamäki lännestä nähtynä.
- X. " " " " pohjoisesta "
- XI. " " Linnamäen itäpään valli ulkopuolelta katsot-
tuna.
- XII. Pipolan Vartiomäki Ison Kurkjärven pohjoisrannalta valo-
kuvattuna.

MUINAISJÄÄNNÖS N:ro 1

Pitäjä: Karjalonja.
 Laji: Kivikautinen asuinpaikka. Paikka:
 Muinaisjäännösten luku: Kihlakunta: Raasepori
 Maakunta:
 Lääni: Uusimaa.

Kylä: Saarenpää

Talo(-nosa): Saarenpää
Talon numero

Tila }
Palstan, huvilan nimi, tonnin n:ro t. m. s.

Omistaja: Suontaka.

Osoite:

Viljelijä:

Osoite:

Yleiskartta:

Erikoiskarttoja:

Piirroksia:

Pohjapiirroksia:

Valokuvia: 2 kpl, kts. valok. luettelo.

Muinaisj:n paikallinen nimi:

Asema (myös tie paikalle): Asuinpaikka sijaitsee Kalmennummenmäellä 200 m. Saarenpään talosta lounaiseen.

Maastotiedot (nimineen): Kalmennummenmäki on joka puolelta peltojen ympäröimä. Sen eteläpuolella on pieni suo, josta matala notkelma vie 200 m. päässä olevaan Lohjan-järven lahteen.

Selonteko: Kalmennummenmäki on 100 x 150 m. laajuinen matala, lehti- ja havupuita kasvava hiekkaharjanne. Lohjanjärvi on luultavasti ulottunut aivan sen juurelle saakka ennen viime vuosisadan järvenlaskua.

Mailan kylän Rinteenmäen palstatilan omistajan A. Valveen ilmoituksen mukaan löydettiin harjanteelta hiedanajossa joitakin vuosia ennen vapaussotaa saviastianpaloja ja liesikiviä. Paikalla olevien monien hiekkakuoppien tarkastelu ei kuitenkaan johtanut

Käännä!

Merkinnyt: *elo* kuun *28* p:nä 19*37* *Väinö Maunala*
(Nimi)

Selonteko (jatk.): asuinpaikan tarkempaan määräämiseen. Kalmennummen mäkeä

Muinaisjäännöksen säilymistila:

Suojelu- ja hoitoehdotuksia:

Tutkimuksia ja löytöjä:

Aikaisempia merkintöjä:

Perimätietoja ja tarinoita: Kalmennummen mäkeä pidetään vanhana hauta-
paikkana.

MUINAISJÄÄNNÖS N:ro 2

Laji: Hiidenkiuas
Muinaisjäännösten luku: 1
Pitäjä: Karjalohja
Paikka: Jalkamäki
Kihlakunta: Raasepori
Maakunta:
Lääni: Uusimaa

Kylä: Särkjärvi

Talo(-nosa): Uusitalo
Talon numero

Tila
Palstan, huvilan nimi, tontin n:o t. m. s.

Omistaja: Karjalohjan seurakunta

Osoite:

Viljelijä:

Osoite:

Yleiskartta:

Erikoiskarttoja:

Piirroksia:

Pohjapiirroksia:

Valokuvia: 1 kpl. kats. valok.-luettelo

Muinaisj:n paikallinen nimi: Jättiläisenröykkiö

Asema (myös tie paikalle): Hiidenkiuas sijaitsee Särkjärven kylän lounaiskylmassa, 100 m. Särkjärven ja Linhamarin kylien rajasta Särkjärvelle päin, 50 m. Karjalohjalta Pohjaan menevän tien länsipuolella.

Maastotiedot (nimineen): Jalkamäki on seudun korkeimpia vuoria. Sen huippu kohoaa parikymmentä metriä yläpuolelle Karjalohjan selän, jolla mäki sijaitsee. Röykkiö on mäen itärinteellä tiheiden puiden alla. Paikalta on ennen puiden kasvamista ollut näköala itään ja etelään yli laajan suoalueen.

Selonteko: Hiidenkiuas on Jalkamäen juurta saartavalla laajalla loivasti kaakkoon viettävällä vierinkivi alueella, jossa on paikoitellen useita kivikeeroksia päällekkäin. Roukkion pohja on suuruudeltaan 9 x 10 m. ; korkeus on 1 m. Se muodostaa säännöllisesti kaartuvan jäkälä ja sammalpeitteisen kummun, jossa kiviä näkyy vain särjetyissä kohdissa. Käytettyjen kivien läpimitta on 10-30 cm.

Käännä!

Merkinnyt: elo kuun 12 p:nä 1937 Väinö Mäkelä

(Nimi)

Selonteko (jatk.):

Muinajäännöksen säilymistila: Røykkiöön on aikojen kuluessa kaivettu viisi kuoppaa. Viides on tehty aivan äskettäin (kuvassa oikealla). Keskeellä olevassa 70 cm. syvyisessä kuopassa kasvaa suuri koivu.

Suojelu- ja hoitoehdotuksia:

Tutkimuksia ja löytöjä:

Aikaisempia merkintöjä: Wefvar, Fornlemningar i Raseborgs vestra härad (SMA IV), s. 37.

Perimätietoja ja tarinoita: Jalkamäellä ja jossakin Karjalohjan kirkon takana toisella mäellä oleva jättiläinen heittäli kiviä toistensa päälle. Näin syntyi Jalkamäen hiidenkiuas.

MUINAISJÄÄNNÖS N:ro 3.

Laji: Muinaislinna
Muinaisjäännösten luku:

Pitäjä: Karjalohja
Paikka: Linnamäki ja Hevoshaanmäki
Kihlakunta: Raasepori
Maakunta: Uusimaa
Lääni: Uusimaa

Kylä: Talla
Talo(-nosa): Pöykäri
Talon numero

Tila:
Palstan, huvilan nimi, tontin n:ro t. m. s.

Omistaja: K. Lainio
Osoite:
Viljelijä:
Osoite:

Yleiskartta:
Erikoiskarttoja: Appelgrenin kartta, Kansallismuseo
Piirroksia: Kartta, V. Maajoki
Pohjapiirroksia:
Valokuvia: 3 kpl, kts. valok.luettelo

Muinaisjn paikallinen nimi: Linnamäki ja Hevoshaan mäki.
Asema (myös tie paikalle): Mäki sijaitsee 1/2 km. Pöykärin talosta etelään, Hotopohjan niittyalueen itälaidalla. Sen eteläpuolelta kulkee Tallan ja Katteluksen kylien välinen oikotie.

Maastotiedot (nimineen): Linnamäen juurella oleva Hotopohja on alava ja laaja notkelma, joka Lohjanjärven lahdesta Hauravedestä ulottuu pari kilometriä luoteeseen päin. Se on vielä viime vuosisadalla ennen Mustionjoen perkausta ollut Lohjanjärven lahti. Linnalta on näköala Tallaan kylään sekä yli koko Hotopohjan kauas Lohjanjärvelle saakka.

Selonteko: Mäen, jolla muinaislinna sijaitsee, jakaa matalahko notkelma kahteen osaan. Itse linna on korkeammalla, lännen puoleisella kukkulalla, joka topografikartan mukaan kohoaa n. 30 m. Hotopohjan niittyjen yläpuolelle. Mäki on tuolle entiselle järvenlahdelle päin melkein äkkijyrkkä, kun taas sen notkelman eli idänpuoleinen rinne on paikoitelle sangen loiva. Valli kiertää vain mäen pohjois- ja itäpäättä. Sen päissä on ainoastaan harvoja kiviä paikoillaan, keskiosa sensijaan on ehyempi. Siellä valli on 2,5 - 4 m. levyinen ja

Käännä!

Merkinty: *KSA* kuun *18* p:nä 19 *37* *Vaino Maajoki*
(Nimi)

Selonteko (jatk.): metrin korkuinen. Käytettyjen kivien läpimitta on 0,4 -
1 m. Mäen luoteispäässä on 3 m. levyinen rotko, jonka poikki on
myös tehty valli. Linnan itä- ja pohjoiskulmassa on valliin jä-
tetty kahden metrin levyiset porttiaukot. Vallien ja kallioiden
sulkema alue on 70 m. pitkä ja 45 m. leveä. Pohjoisen portin luona
vallin sisäpuolella on pieni kivinen kumpu, jonka halki eräs muu-
rari toistakymmentä vuotta sitten kaivoi ojan löytämättä kuitenkaan
mitään.

Muinaisjäännöksen säilymistila:

Suojelu- ja hoitoehdotuksia:

Tutkimuksia ja löytöjä:

Aikaisempia merkintöjä: Wefvar, Fornlemningar i Raseborgs vestra härad
(SMA IV) s.37; Appelgren, Suomen muinaislinnat, s. 74 - 75.

Perimätietoja ja tarinoita:

MUINAISJÄÄNNÖS N:ro 4.

Laji: Muinaislinna
Muinaisjäännösten luku:
Pitäjä: Karjalohja
Paikka:
Kihlakunta: Raasepori
Maakunta:
Lääni: Uusimaa

Kylä: Talla

Talo(-nosa): Uusipyöli
Talon numero

Tila
Palstan, huvilan nimi, tontin n:ro t. m. s.

Omistaja: A. Forsgren

Osoite:

Viljelijä:

Osoite:

Yleiskartta:

Erikoiskarttoja: Appelgrenin kartta,
Kansallismuseo.

Piirroksia: Kartta, V. Maajoki.

Pohjapiirroksia:

Valokuvia: 3 kpl, kts. valok.luettelo.

Muinaisj:n paikallinen nimi: Pyölinniitun mäki.

Asema (myös tie paikalle): Linnamäki on lähellä Lohjanjärveä, 1 km. itään Tallan Ylimäisen talosta. Ylimäisen ja Uudenpyölin ohitse kulkeva tie jatkuu sen juurelle saakka.

Maastotiedot (nimineen): Mäkeä saartaa pohjoisessa, etelässä ja lännessä Pyölinniityn pellot. Idän puolelta se liittyy mäkiseen metsäseutuun. Näköala on parhain pohjoiseen, jolla taholla on avara Tammiston lahti. Muilla tahoilla rajoittavat näköpiiriä linnamäkeä melkoisesti korkeammat mäet.

Selonteko: Linnamäki kohoaa topografisen kartan mukaan noin 30 m. Lohjanjärven pintaa korkeammalle. Sen päällystä on ympäröity valleilla muualta paitsi länsi- ja luoteispuolilta, joilla tahoilla mäki on jyrkin. Vallien sulkema alue on 38 m. pitkä ja 9 - 13 m. leveä. Eteläsivua kulkeva valli on tehty siten, että ulkoreunalle on asetettu suuria kiviä riviin, ja niiden päälle ja sisäreunalle on luotu moreenisoraa. Loivalle itäsivulle tehty valli on pienistä kivistä; se on aikojen kuluessa luhistunut 5 m. levyiseksi kivi-

Käännä!

Merkinnyt: *Kesä* kuun *18* p:nä 19*37* *Väinö Maajoki*
(Nimi)

Selonteko (jatk.): röykkiöksi. Tämä valli tekee suoran kulman edellä mainitun vallin kanssa. Pohjoispuolinen 16 m. pituinen valli on tehty särmikkäistä kivistä, jotka ulkoreunalla ovat huolellisesti ladotut päällekkäin. Tämäkin valli on melkoisesti rauennut. Pienen kallionkielekkeen takaa jatkuu pohjoissyvän valli vielä 6 m. matkan.

Muinajäännöksen säilymistila: Linnamäki kuuluu laidunalueeseen, jossa oleilevan karjan on tapana kiivetä mäen huipulle itäpuolisen vallin ylitse, josta syystä valli on pahasti rauennut.

Suojelu- ja hoitoehdotuksia:

Tutkimuksia ja löytöjä:

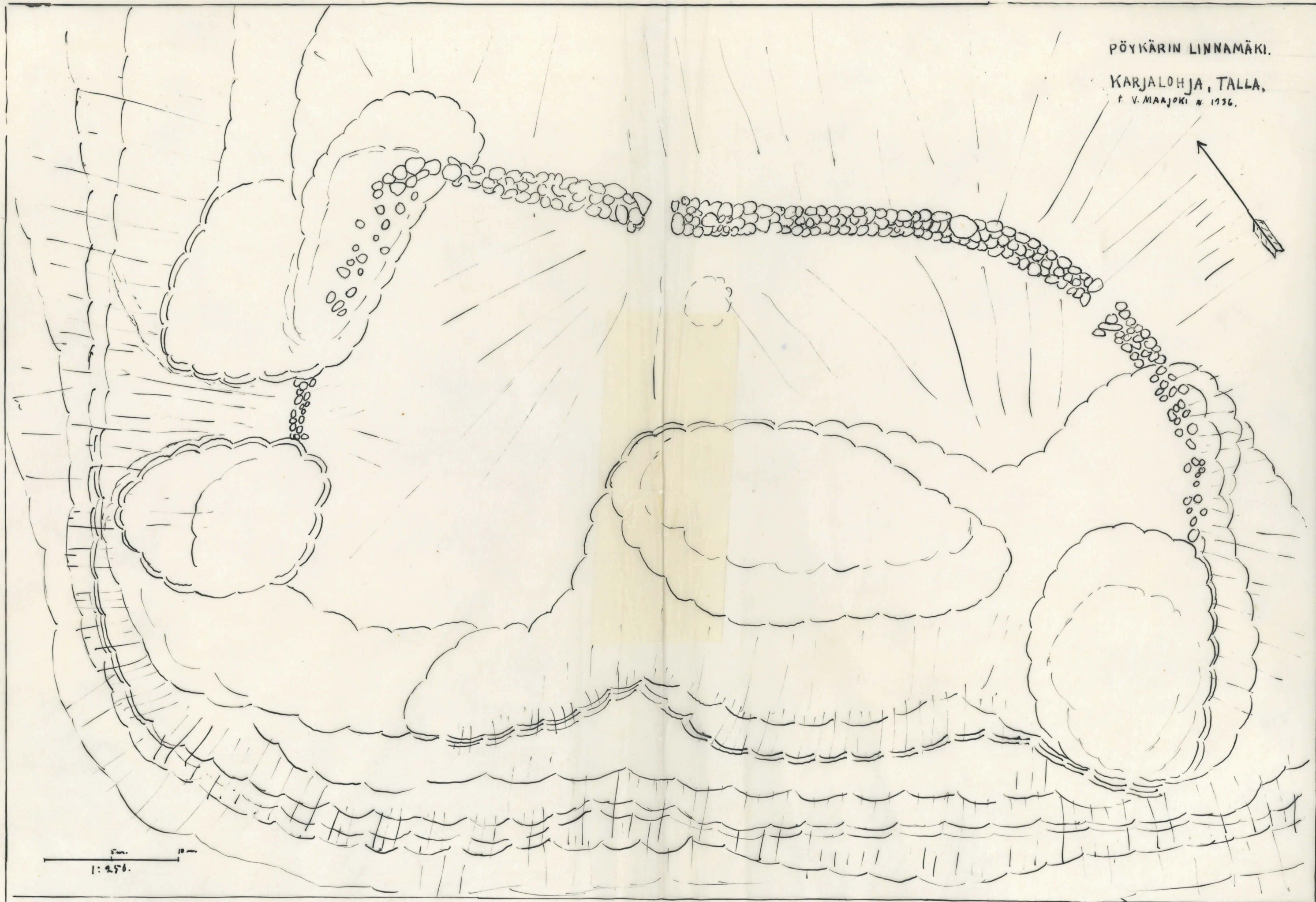
Aikaisempia merkintöjä: Wefvar, Fornlemningar i Raseborgs vestra härad (SMA IV), s.37 ; Appelgren, Suomen muinaislinnat, s. 75.

Perimätietoja ja tarinoita: Tarinan mukaan on itäpuolisessa vallissa muinoin ollut portti, josta päästiin vuoreen.

PÖYKÄRIN LINNAMÄKI.

KARJALOHJA, TALLA.

f. V. MAARJOKI n. 1936.



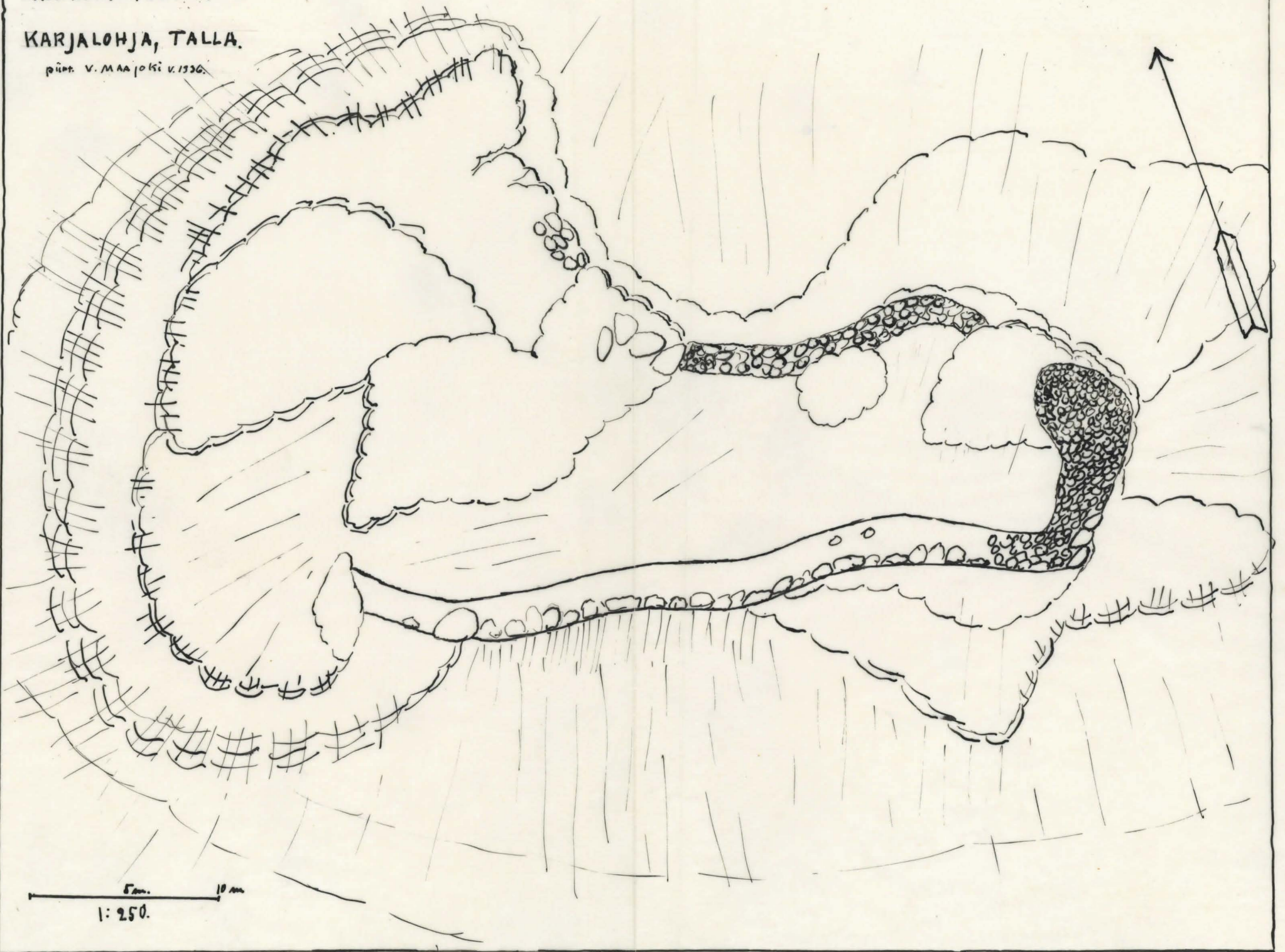
1: 250.

V. Maarjoki

LINNAMÄKI, UUSIPYÖLI.

KARJALOHJA, TALLA.

piir. V. MAAJOKI v. 1936.



V. Maaajoki. 1937.

I.



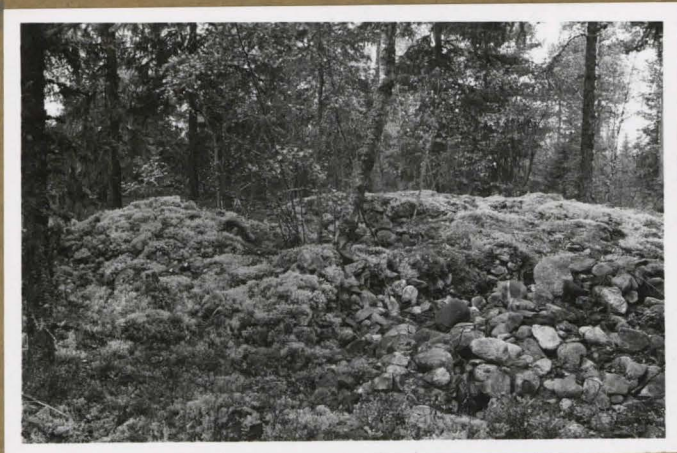
KALMENNUMMEN MÄEN KIVIKAUTINEN ASUINPAIKKA.

II.



KALMENNUMMEN MÄKI IDÄSTÄ.

III.



HIDENKIHAS, SÄRKJÄRVI, JALKAMÄKI.

IV.



"HIDENKIHAS", LINHAMARI.

V.



"HIDENKIHAS", KÄRKELÄ.

VI.



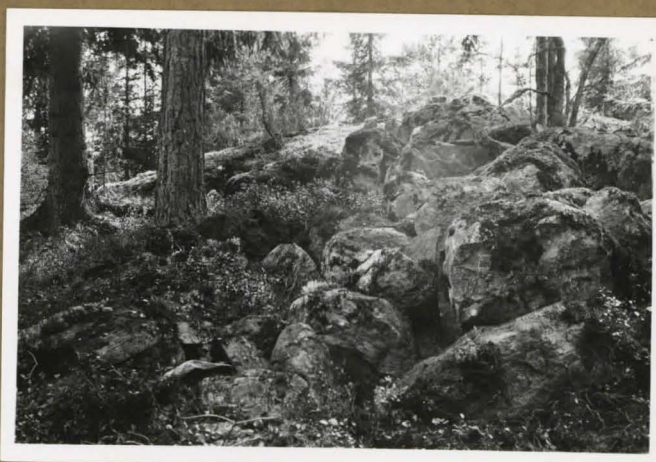
PÖYKÄRIN LINNAMÄKI.

VII.



PÖYKÄRIN LINNAMÄKI.

VIII.



PÖYKÄRIN LINNAMÄKI.

IX.



UUDENPYÖLIN LINNAMÄKI.

X.



UUDENPYÖLIN LINNAMÄKI.

XI.



UUDENPYÖLIN LINNAMÄKI.

XII.



VARTIJAMÄKI, PIPOLA.