

TARKASTUSKERTOMUS 8.5.2008

EVIJÄRVI OOSINKANGAS 1
Kivikautisen asuinpaikan tarkastus metsänuudistuksen
yhteydessä äestetyllä alueella

Kaisa Lehtonen



MUSEOVIRASTO

TARKASTUSKERTOMUS 8.5.2008

Evijärvi, Oosinkangas 1 (52010002)

Kivikautinen asuinpaikka

Peruskartta: 231405 Viskarinmäki

Kohteen keskikoordinaatit: p = 7029318, i = 3327626, z = 75-80

Tarkastuksen aihe ja taustaa: Evijärvi Oosinkangas 1 –nimisellä muinaisjäännösalueella on metsätöiden yhteydessä vahingoitettu muinaismuistolain (295/63) rauhoittamaa kivikautista asuinpaikkaa. Lappajärvelle suuntautuneella tarkastusmatkallaan 8.5.2008 Museoviraston tutkija Kaisa Lehtonen sai tiedon paikallisilta arkeologian harrastajilta, että Evijärven Oosinkankaalla oli äestysurista löytynyt kivikautista keramiikkaa ja kvartsi-iskoksia. Samana päivänä Lehtonen teki tarkastuskäynnin Oosinkankaalle, jossa hän totesi, että Museoviraston muinaisjäännösrekisterissä oleva kivikautinen asuinpaikka oli kokonaan äestetty. Lehtonen keskusteli asiasta puhelimitse Etelä-Pohjanmaan metsäkeskuksen metsätaloustarkastaja Juha Lambackan kanssa 20.5.2008. Puhelinkeskustelussa kävi ilmi, että metsänuudistuksen on suunnitellut ja toteuttanut Metsänhoitoyhdistys Evijärvi. Metsänkäsittely on tehty vuonna 2006.

Kohde: Museoviraston muinaisjäännösrekisterissä kohteen tunnus on 52010002. Asuinpaikka sijaitsee Evijärven Oosinkankaalla, Ähtävänjoen länsipuolella, noin yhden kilometrin päässä Hanhikosken voimalasta. Alue on loivaa kaakkoon ja itään laskevaa mäntykangasta. Paikalta on aiemmin löytynyt pienen, matalan sorakuopan seinämistä kvartsi-iskoksia sekä kuopalle vievältä tieltä kourutaltoa. Sorakuoppa on ilmeisesti sijainnut nykyisen metsäautotien kohdalla, ja nykyisin se on joko kokonaan umpeenkasvanut tai jäänyt ainakin osittain tien alle.

Havainnot 8.5.2008: Tarkastuskäynnillä havaittiin, että paikalla on suoritettu avohakkuu ja koko hakkuualue on muokattu. Muokattu alue käsittää koko kivikautisen asuinpaikka-alueen, joka on ollut rajattuna Museoviraston muinaisjäännösrekisterissä (ks. liitekartta). Äestysurista pisti esiin erittäin runsaasti kvartsi-iskoksia. Kvartsit olivat säleitä, siis selvästi ihmisen aikaansaamia ja varsinkin pienet kvartsin sirut kertovat ihmisen toiminnasta. Lisäksi paikalta löytyi selvä palanneen luun keskittymä ja metsäautotien kaakkoispuolelta muutama koristeltu saviastian pala. Paikalliset harrastajat olivat jo aiemmin löytäneet aivan tien reunasta suurehkon keramiikan palan, joka sekä koristelunsa että koostumuksensa perusteella vaikuttaisi olevan varhaista kampakeramiikkaa (KA I:1) ja ajoittuvan siten aikaan noin 5000-45000 eKr. Kaiken kaikkiaan löydöt näyttäisivät keskittyvän varsin pienelle alueelle tien varteen (ks. karttaliite). Ylempänä rinteessä maaperä muuttui selvästi kivisemmäksi, ja onkin todennäköistä, että asuinpaikka on sijainnut suhteellisen kapealla rantakaistaleella hienojakoisemman hiekan alueella. Löydöt on luetteloitu Kansallismuseon kokoelmiin päänumerolle KM 37334.

Nyt kysymyksessä olevasta, tunnetusta asuinpaikasta vajaat 500 metriä luoteeseen (koordinaatit: p= 7029289 , i= 3327614, z=75-80) löytyi vielä lisää kvartsi-iskoksia ja pieni kiviesineen katkelma. Myös täältä paikalliset harrastajat olivat jo aikaisemmin löytäneet saviastianpaloja. Museovirastolle löytöpaikka oli ennestään tuntematon. Museoviraston muinaisjäännösrekisterissä kohde on nyt saanut nimen Oosinkangas 3 (rekisteritunnus 1000011678). Löytöjä tuli sekä äestysurista että alueelta, johon on muutamia vuosia sitten istutettu männyn taimia. Asuinpaikka on kivikaudella sijainnut pienen lahdelman poukamassa ja ilmeisesti muodostanut yhtenäisen asuinpaikkavyöhykkeen Oosinkangas 1:n kanssa. Oosinkangas 3:n löydöt on luetteloitu Kansallismuseon kokoelmiin päänumerolle KM 37335.

Loppupäätelmä: Metsänuudistuksen yhteydessä tehdyssä maanmuokkauksessa on kajottu ennestään tunnettuun, muinaismuistolain 1 luvun 2 §:n 5 momentin mukaiseen kiinteään muinaisjäännökseen.

Vaasassa 28.5.2008



Kaisa Lehtonen
tutkija

Tiedoksi:

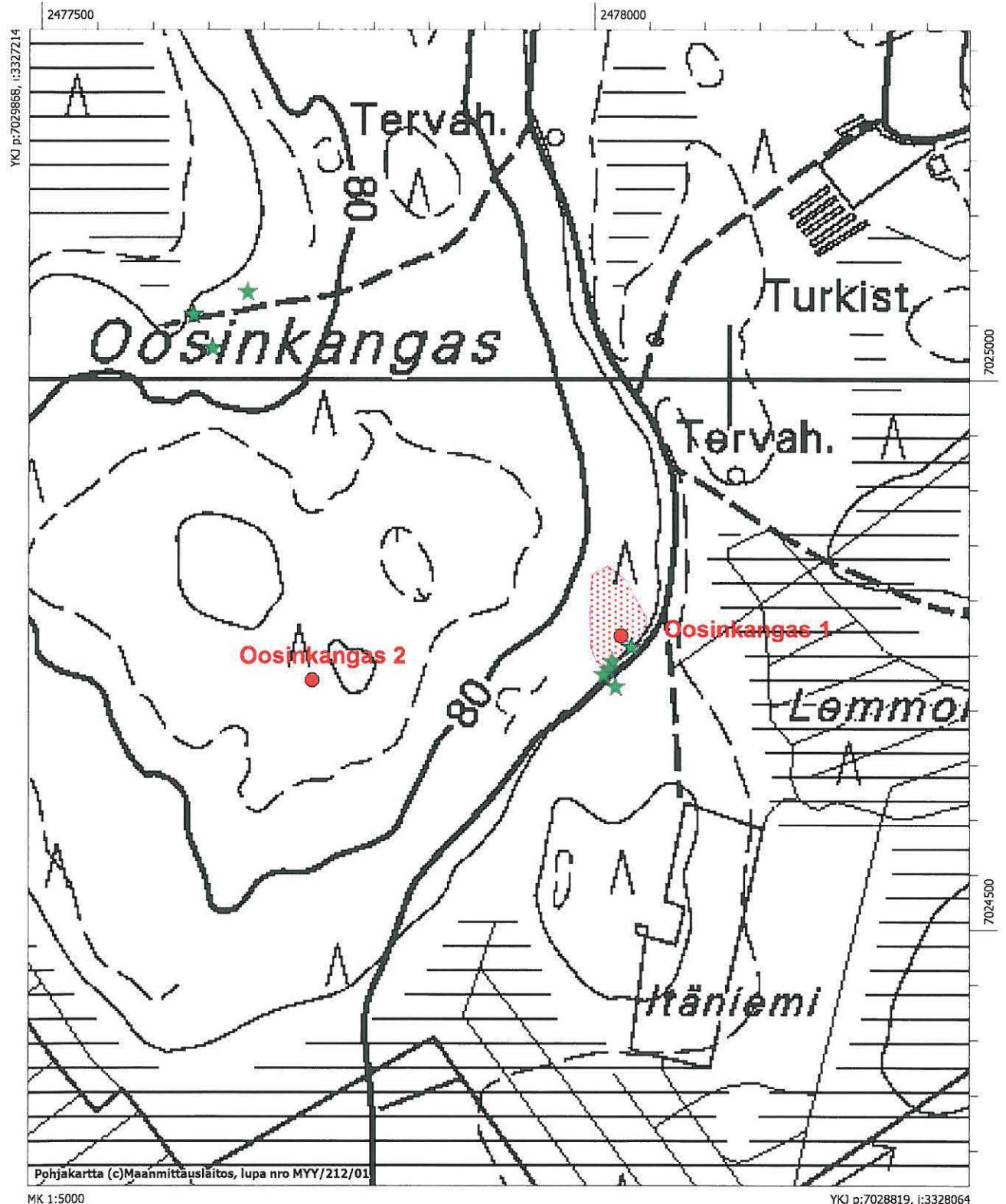
Etelä-Pohjanmaan metsäkeskus / Juha Lambacka
Metsätalouden kehittämiskeskus Tapio / Ari Kotiharju

EVIJÄRVI OOSINKANGAS 1

Ote peruskartasta 231405 Viskarinmäki
MK 1:5000

Punainen rasteri = muinaisjäännöksen aluerajaus Museoviraston
muinaisjäännösrekisterissä

Vihreä tähti = tarkastuksessa saatu löytö (saviastian pala, palanutta luuta tai kvartsi-
iskos)



KERTOMUKSEEN LIITTYVÄT KUVAT:



Kuva 1. Oosinkangas 1, kivitautista asuinpaikka-alue. Löytöjä tuli eniten kohdasta, jossa sinipukuinen mies seisoo yksinään. Tarkastuksessa löydetyt keramiikan palat tulivat tien toiselta puolelta, sinisen auton takaa.



Kuva 2. Löytöalue oli heti metsäautotien varressa, varsin suppealla alueella.



Kuva 3. Palanutta luuta löytyi selvänä keskittymänä.



Kuva 4. Saviastianpaloja muokatussa maassa.



Kuva 5. Uusi löytöpaikka, Oosinkangas 3, sijaitsee Oosinkangas 1:stä noin 500 metriä luoteeseen.



Kuva 6. Oosinkangas 3. Löytöjä tuli sekä äestetyltä alueelta että nuoresta taimikosta.