

ARKEOLOGISEN KOHTEEN TARKASTUS

HATTULA (72)
LAHDENTAKA RISTIINANHOVI 2Jyri Saukkonen
1991 ja 1993**Tunnist tiedot:**

<u>Kunta:</u>	Hattula (ent. Tyrvääntöä)	<u>Kuntanumero:</u>	082
<u>Kylä:</u>	Lahdentaka	<u>Kylänumero:</u>	441
<u>Nimi:</u>	Ristiinanhoivi 2	<u>Inventointinumero:</u>	72
<u>Laji:</u>	miekanhiontakivi	<u>Luokka:</u>	I
<u>Ajoitus:</u>	rautakausi		

Sijaintitiedot:

Peruskartta 1:20 000: 2132 04 LETEENSUO
Peruskoordinaatit:¹ x= 6779 97
y= 517 86
z= n. 86 - 87

Sijainti sanallisesti: Hattulan vanhalla kirkolta n. 9,5 km luoteeseen, Tyrvännön kirkolta 2,8 km etelälounaaseen (ks. tiekarttaotetta s. 5 ja peruskarttaotetta s. 6).

Hoito ja kunto:

- A. Kunto: 1= koskematon (paitsi, että kiveen on tehty reikä)
B. Alkuperäisyys: 1= täysin alkuperäinen
C. Hoitotarve: 7= ei vaadi hoitotoimenpiteitä
E. Rajaustarkkuus: 5= rajattu näkyvien rakenteiden perusteella

Tila ja omistaja²:Tilan nimi/RNo:Omistaja:Puhelin:Osoite:Postitmp:Kiinteistötunnus: 082-441- _____ - _____**Aiemmat tiedot:**Aiemmat tutkimukset ja kertomukset:

- Jyri Saukkonen: Hattula inventointikertomus 1985, Esihist. tsto 37/1.3.1989, s. 153-154/kohde HATTULA 72.

Muita arkistolähteitä: -

¹ Koordinaatit poikkeavat hieman Hattulan inventointikertomuksessa 1985 ilmoitetuista koordinaateista; oheisen tarkastuskertomuksen koordinaatit ovat tarkemmat.

² Kiven sijainti tilusrajaan nähden ilmenee parhaiten yleiskartasta s. 7. Peruskartoista en ole kuitenkaan pystynyt päättämään sen maa-alueen tilusnumeroa, jolla kivi sijaitsee. Hattulan inventointikertomuksessa olevien tilus- ja maanomistajatietojen oikeellisuus jää siis avoimeksi. Kanta-Hämeen muinaisjäännökset -julkaisun tilustieto perustuu inventointikertomukseen.

Painetut lähteet:

- Kanta-Hämeen muinaisjännökset. Kanta-Hämeen seutukaavaliitto. Museovirasto. Julkaisu II:161. Hämeenlinna 1988. S. 35, n:o 72.

Aiemmat löydöt: -Tarkastuslöydöt: -**TARKASTUSKERTOMUS****Liitteet:**

Kartat: 1) tiekarttaote s. 5; 2) peruskarttaote s. 6; 3) yleiskartta s. 7; 4) karttaluonnos pienemmästä uurteesta, uurteesta B, s. 8

Negatiivit: F 89177 - 182

Diat: -

Muut liitteet: 1) yksi valokuvakartonki, jossa kaksi kuvaa, s. 9; 2) yksi valokuvakartonki, jossa yksi valokuvakopio, s. 10

Tarkastuksen tarkoitus:

Tarkoitus oli saada aiempaa tarkempia tietoja kivistä sekä selvittää kiven luonnetta, koska kiven uurteet ovat erilaisia kuin muiden miekanhiontakivien uurteet sen perusteella, mitä allekirjoittanut tietää miekanhiontakivistä nähtyään kaikki Suomen (jäljellä olevat) miekanhiontakivet ja tutustuttuaan tuntemaansa pohjoismaiseen miekanhiontakiviä koskevaan tutkimuskirjallisuuteen.

Tarkastuksen aika:

Tarkastukset tehtiin 26. ja 27.10.1991 sekä 24.7.1993.

Kohteen kuvaus (vrt. inventointikertomukseen 1985):

Tarkastus 26. ja 27.10.1991:

Kiven koko: Kiven laajuus on 2 x 1,5 m ja korkeus törmän puolella, jonne maasto viettää, 70 cm ja vastakkaisella puolella 40 cm.

Isompi uurre, inventointikertomuksen 1985 uurre A: Uurteen pituus on 85 cm, sen suurin leveys on 12 cm ja suurin syvyys 9 cm. Uurre ei ole aivan suora vaan kokonaisuudessaan hyvin loivasti kaareva. Uurre on lisäksi yläosassaan, kiven lakialueella, hyvin loivasti mutkitteleva. Uurteen kyljet eroavat selvästi toisistaan niin, että uurretta törmän puolelta eli lähinnä pohjoisen puolelta tarkasteltaessa, vasen kylki on selvästi tasaisempi kuin oikea kylki, joka on kauttaaltaan varsin epätasainen. Uurteen vasen kylkikään ei ole aivan sileä. Uurteessa ei ole lainkaan sellaista sileää hiottua pintaa kuin miekanhiontakivien uurteissa yleensä on. Uurteen vasemmassa kyljessä on havaittavissa matalia pystyharjanteita. Uurteen vasen reuna on kauttaaltaan terävämpi kuin oikea reuna.¹

Pienempi uurre, inventointikertomuksen 1985 uurre B (ks. karttaluonnosta s. 8): Uurteen pituus on 43 cm ja sen suurin leveys on 5 cm. Uurteen syvyys vaihtelee paljon ja muuttuu jyrkästi eri kohdissa uurretta. Syvyys eri kohdissa ja kohdat, joissa syvyys muuttuu jyrkästi, on merkitty tarkastuskertomuksen liitteenä olevalle karttaluonnokselle. Uurteen pinta on kauttaaltaan samankaltainen kuin isomman uurteen oikea kylki, siis varsin epätasainen, eikä tässäkään uurteessa ole sellaista sileää hiottua pintaa kuin mie-

¹ Tarkastuksessa 26.-27.10.1991 havaittiin toisessa kivessä, joka sijaitsee tarkastetusta kivistä n. 25 m yleiskartalla olevaa ulkorakennuksen kulmaa kohti, selvästi luontainen uurre, jonka perusmuoto muistuttaa aivan tarkastetun kiven isompaa uurretta. Kyseisen uurteen pituus on n. 30 cm, ja sen molemmat kyljet ovat kauttaaltaan samanlaiset kuin tarkastetun kiven isomman uurteen oikea kylki, joka on siis varsin epätasainen. Kyseinen kivi on tarkastettua kiveä pienempi.

kanhiontakivissä yleensä aina on. Uurteessa ei ole niin terävää reunaa kuin, mitä isomman uurteen vasen reuna on. Uurteen eri syvyisissä osissa voidaan kiinnittää huomiota myös seuraaviin piirteisiin. Uurteen se osa, jonka syvyys on 1 cm, on poikkileikkaukseltaan kaareva ja molemmilta puoliltaan aivan symmetrinen, ts. uurteen molemmat reunat ovat tällä kohtaa yhtä terävät/jyrkät. Uurteen vastakkaisessa päässä maksimisyyvyys 4 cm sijaitsee uurteen osan keskivaiheilla, jossa on selvä notko.

Mahdollisesti hiottu pinta, inventointikertomuksessa 1985 merkitty C:llä: Tässä kohtaa ei havaittu minkäänlaista hiontaa, kuten ei muuallakaan kivessä, vaan kohdassa kiven pinta näytti aivan luontaiselta.

Tarkastus 24.7.1993:

Mainittuna päivänä allekirjoittanut kävi tarkastamassa kiveä ja sen uurteita kivenveiston ammattilaisen, liikkeenharjoittaja *Seppo Kailan* (synt. 1939) kanssa. Kaila työskentelee kiviveistämö J.E. Kailassa Hämeenlinnassa.

Isompi uurre (A): Seppo Kailan mielestä uurre on täysin luontainen paitsi, että sen siteämpää eli vasenta kylkeä (kiveä törmän eli lähinnä pohjoisen puolelta tarkasteltaessa) on ehkä hiottu (vrt. edellä selostettuun).

Pienempi uurre (B) (ks. karttaluonnosta s. 8): Uurre on Kailan mielestä aivan selvästi ihmisen tekemä. Hänen mielestään se on samoja uurteita kuin n. 550 m:n päässä sijaitsevan Kirkkovalkaman miekanhiontakiven (Hattulan inventointikertomus 1985, s. 150/kohde HATTULA 69) uurteet; Kirkkovalkaman kiveä käytiin katsomassa Kailan kanssa ennen kuin tultiin Ristiinanhovi 2:n kivelle. Nykyiselleen uurre olisi voinut Kailan mielestä muuttua rapautumalla (ks. selostusta kohdasta "muuta tietoja").

Laakea painanne (ks. valokuvakopiota s. 10): Tämä havaittiin, kun kiveä käytiin katsomassa Seppo Kailan kanssa; allekirjoittanut ei ollut kiinnittänyt painanteeseen huomiota aiemmin. Painanne on aivan isomman uurteen (A) vieressä. Painanne on varsin loivaseinämainen. Sen halkaisija painanteen reunoista mitattuna on n. 30-40 cm ja syvyys n. 1½-2 cm. Kailan mielestä painanne on selvästi ihmisen tekemä. Allekirjoittaneen mielestä painanne muistuttaa Lammin Lieson Lahdenpohjan miekanhiontakiven alkuperäisellä paikallaan olevassa kiven osassa olevaa hiottua pintaa (ks. Jyri Saukkosen tarkastuskertomusta 1991, Arkeol. os. 357/23.10.1992). Ristiinanhovi 2:n painanteen pinta on kuitenkin karhea, ts. siinä ei ole näkyvissä hiontaa, kuten ei muuallakaan kivessä.

Muita tietoja: Seppo Kaila ei nähnyt kummassakaan uurteessa nykyaikaisten työkalujen jälkiä. Kaila oli sitä mieltä, että hionta on voinut rapautua pois kivistä siksi, että kivi on ollut esim. puiden alla. Tällöin kiveen olisi kasvanut sammalta, joka on rapauttanut pintaa. Toisena mahdollisuutena Kaila esitti, että Ristiinanhovi 2:n kiven uurteet voisivat olla paljon vanhempia kuin Kirkkovalkaman kiven uurteet, koska Kirkkovalkaman kiven uurteet ovat rapautumattomat. Hänen mukaansa sekä Ristiinanhovi 2:n että Kirkkovalkaman kivi ovat "mustaa dioriittia", jollaiseen voi kuulemma oikein hyvin tehdä kyseisiä uurteita. Kivien pinta on kuitenkin pikemminkin harmaa/tummanharmaa. Ristiinanhovi 2:n kiven laella oleva reikä on Kailan mukaan tehty käsin.

Ympäristö ja maasto (ks. yleiskarttaa s. 7 sekä kuvia 1 ja 2 s. 9):

Tarkastus 26. ja 27.10.1991: Kuten Hattulan inventointikertomuksesta 1985 ilmenee, tarkastettu kivi sijaitsee aivan törmän päällä. Aivan törmän rinteeseen alaosa on arviolta n. 20 m:n päässä tarkastetusta kivistä ja arviolta n. 3 m kiveä alempana. Yleiskartalla oleva rajapyykki sijaitsee silmämääräisesti arvioiden n. 1½ m kiveä alempana. Törmän ja siitä n. 450 m pohjoiseen olevan Vanajaveden nykyisen rannan, Tokeensuunlahden, välillä on tasainen pelto.

Muita tietoja:

Laajuuden arvioimisperuste: Kiven laajuus arvioitu sen näkyvän osan perusteella.

Luokitusehdotus perusteluineen: Luokka I, kuten muutkin vastaavat kivet (ks. kohtaa kiven luonne/muinaisjäänne ja ajoitus).

Havaintomahdollisuudet: Havaintomahdollisuudet olivat hyvät.

Opas: Opasta ei ollut.

Rauhoitustoimenpiteet maastossa: Ei toimenpiteitä.

Tiedossa olevat maankäyttösuunnitelmat, kiireellisyys: Ei tiedossa suunnitelmia.

Lähilöytöjä: Hevosenkengänmuotoinen solki KM 17292 (Hattulan inventointikertomus 1985, s. 152/kohde HATTULA 71), joka on löydetty tarkastetusta kivistä n. 110 m etelään.

Kiven luonne/muinaisjäännöslaji ja ajoitus:

Edellä esitetyn perusteella kiven luonne/muinaisjäännöslaji ja kiven ajoitus on pidetty entisellään.

Selostus jätetty

Helsingissä 17.3.1994


Jyri Saukkonen
FK

Lisäyksiä:

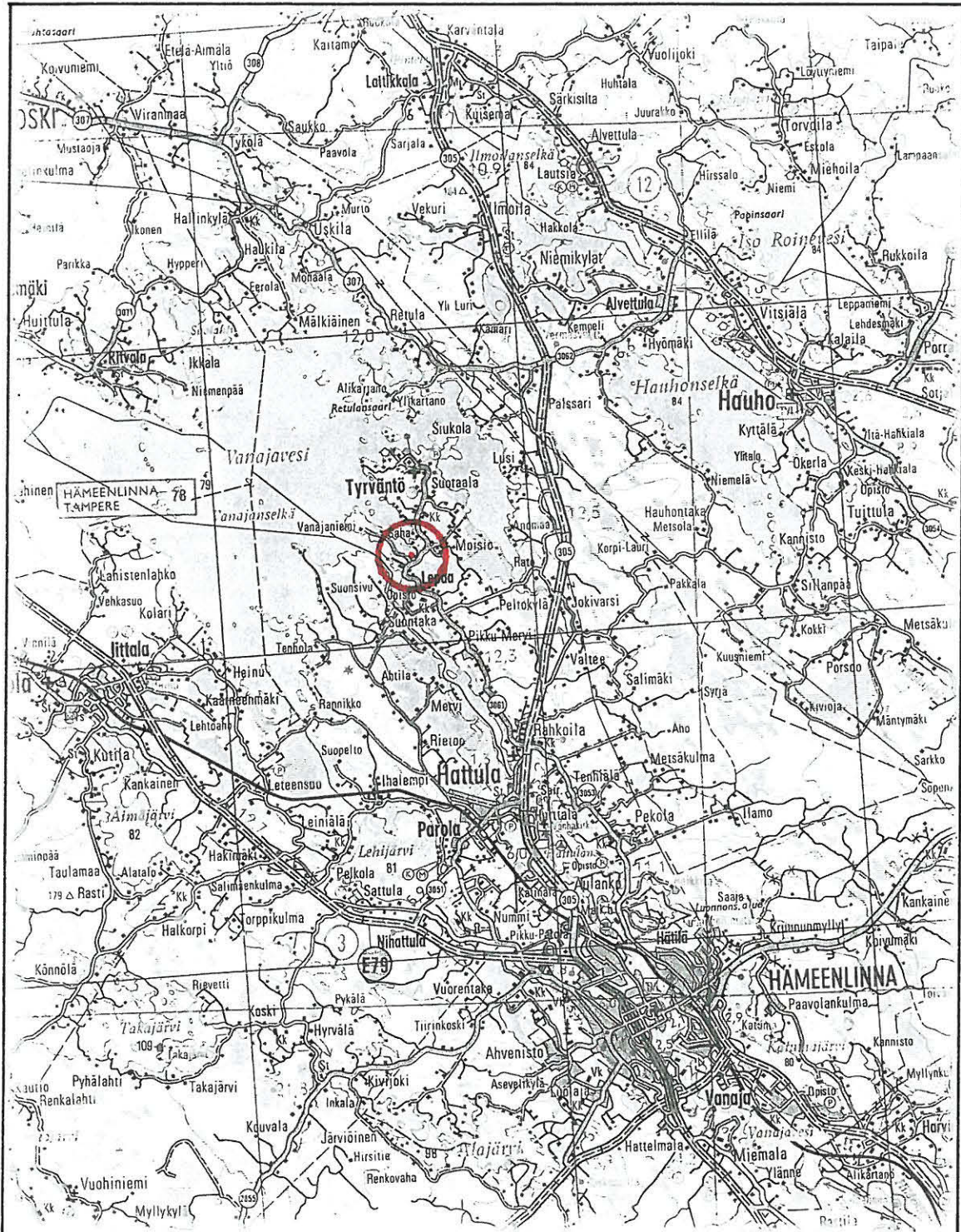
HATTULA (ENT. TYRVÄNTÖÄ) LAHDENTAKA RISTIINANHOVI 2

Karttaliite Jyri Saukkosen tarkastuskertomukseen 1991 ja 1993

Tarkastettu kohde punaisen ympyrän keskellä

Ote Suomen tiekartasta 4. Painettu 1976

1:200 000



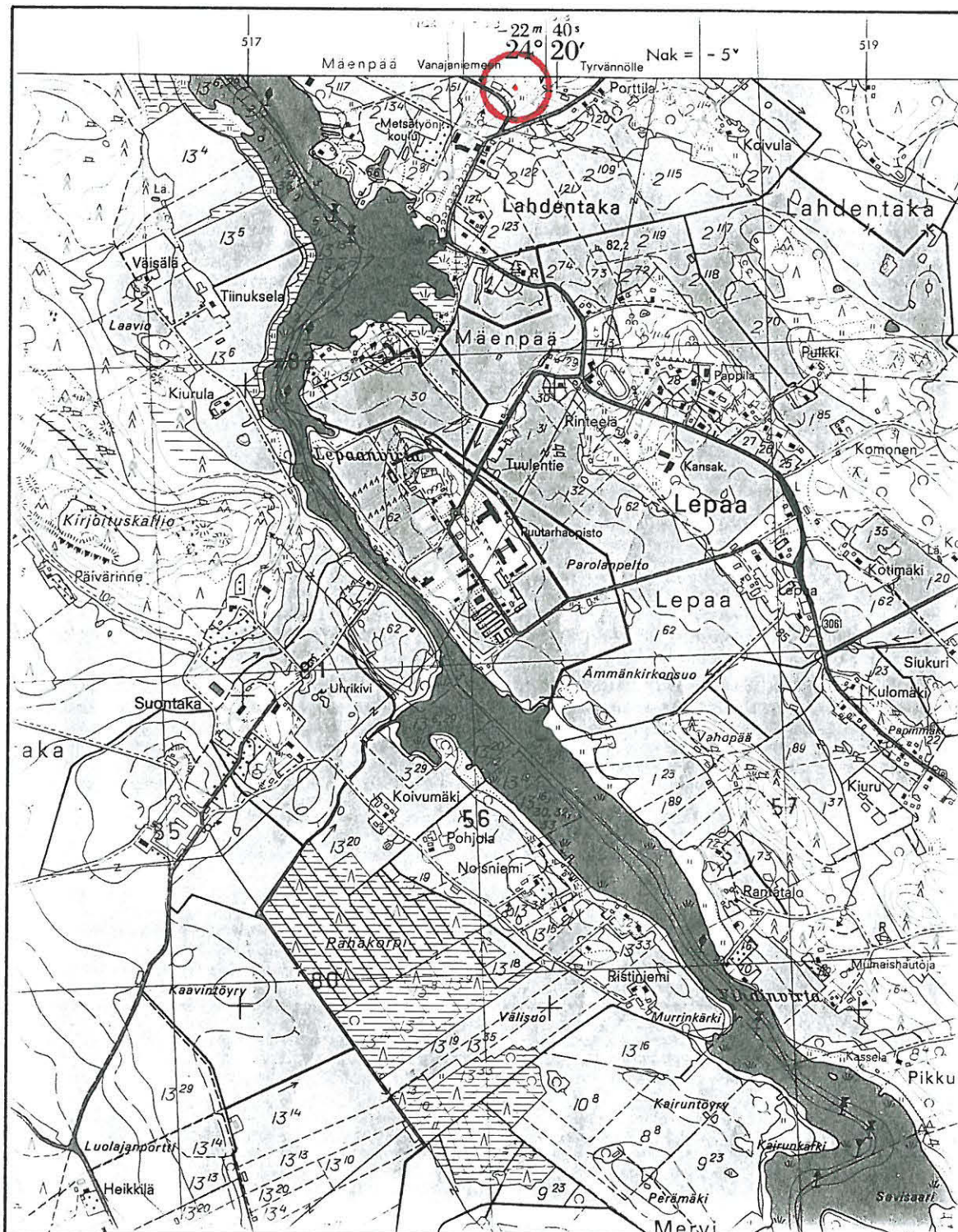
HATTULA (ENT. TYRVÄNTÖÄ) LAHDENTAKA RISTIINANHOVI 2

Karttaliite Jyri Saukkosen tarkastuskertomukseen 1991 ja 1993

Tarkastettu kohde punaisen ympyrän keskellä

Ote peruskartasta 2132 04 LETEENSUO. Painettu 1976, päällepainatus 1982

1:20 000



6780

6779

6778

6777

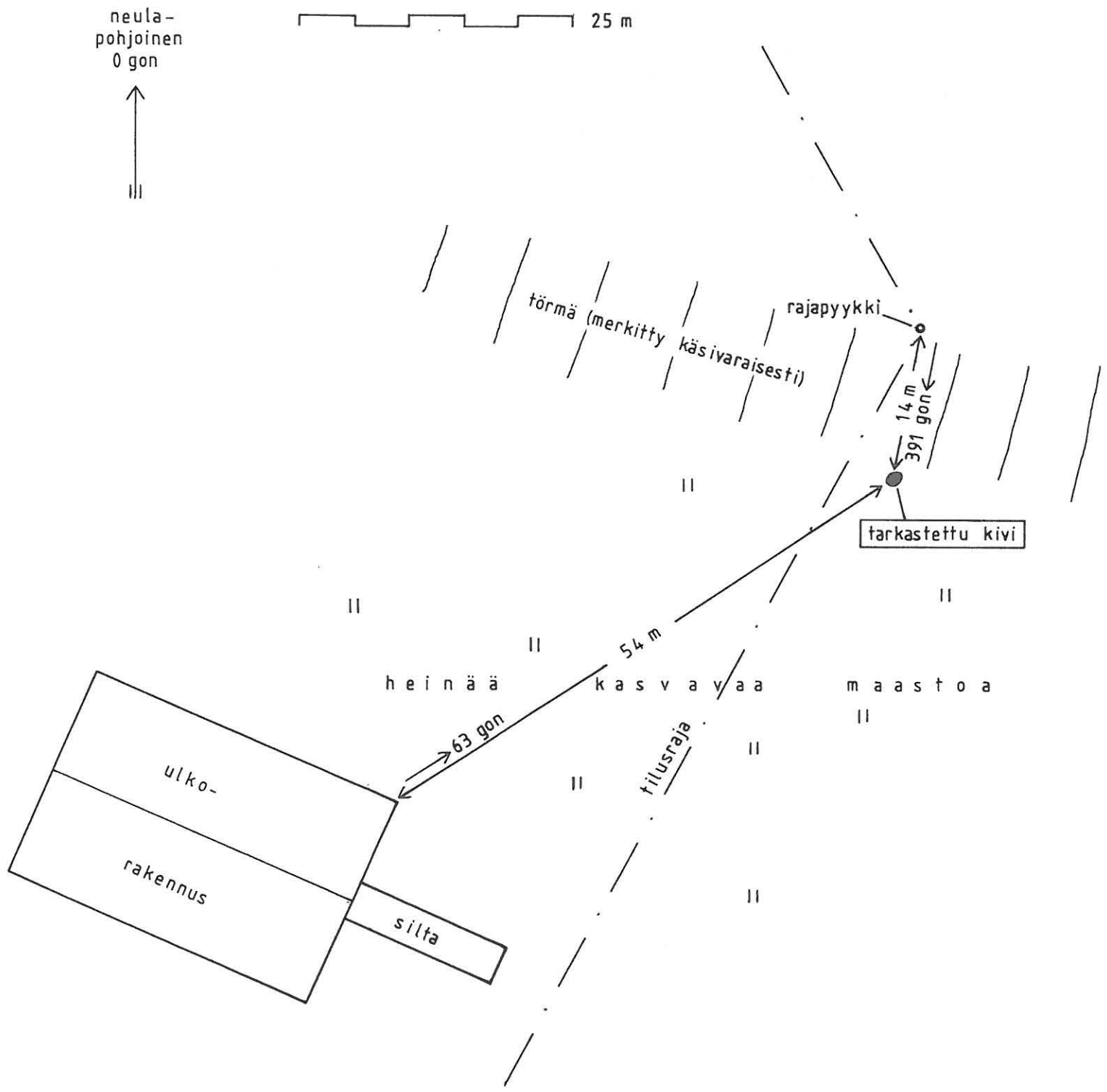
HATTULA (ENT. TYRVÄNTÖÄ) LAHDENTAKA RISTIINANHOVI 2

Karttaliite Jyri Saukkosen tarkastuskertomukseen 1991 ja 1993

Yleiskartta

Mittakaava 1:500

Piirt. J. Saukkonen 26.10.91



HATTULA (ENT. TYRVÄNTÖÄ) LAHDENTAKA RISTIINANHOVI 2

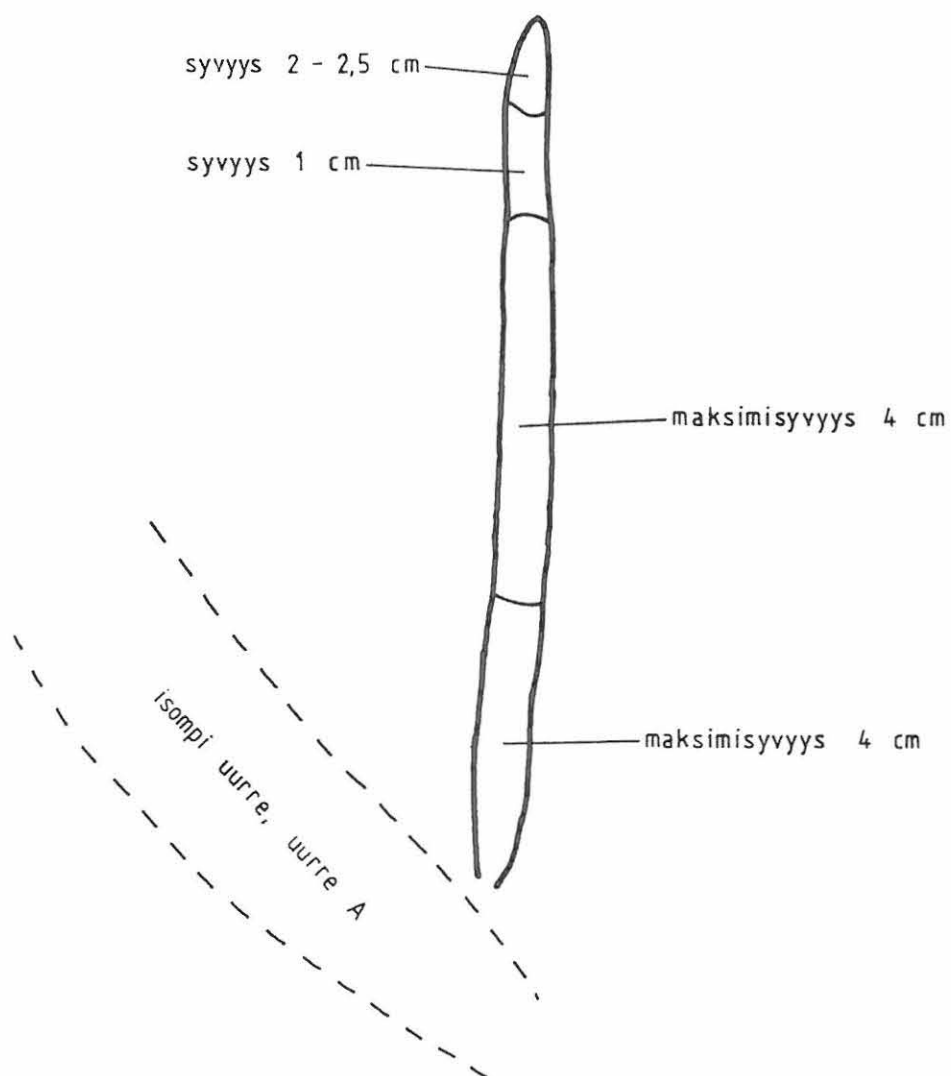
Karttaliite Jyri Saukkosen tarkastuskertomukseen 1991 ja 1993

Karttaluonnos pienemmästä uurteesta, uurteesta B

Ei mittakaavaan

Piirt. J. Saukkonen 26.10.91

Karttaluonnokselle merkitty uurteen syvyyksiä sekä poikkiviivoin kohtia, joissa uurteen syvyys muuttuu jyrkästi



5 HATTULA (ENT. TYRVÄNTÖÄ) LAHDENTAKA RISTIINANHOVI 2.
Liite Jyri Saukkosen tarkastuskertomukseen 1991 ja 1993



F 89177

F 89178

F 89179

F 89180



F 89181

F 89182

Kuva 1. Yleiskuva tarkastetusta kivistä ympäristöineen. Kivi merkitty nuolella kuvan keskustasta vasemmalle. Kuvan oikealla puolella tarkastuskertomuksen yleiskartalle merkitty törmä ja kuvan vasemmalla laidassa yleiskartalle merkitty ulkorakennus. Kuva idästä.

Kuva 2. Yleiskuva tarkastetusta kivistä aivan lähiympäristöineen. Kuvassa erottuu hyvin tarkastuskertomuksen yleiskartalle merkitty törmä. Kuva etelästä.

Foto: J. Saukkonen 27.10.91

HATTULA (ENT. TYRVÄNTÖÄ)
LAHDENTAKA RISTIINANHOVI 2

Liite Jyri Saukkosen tarkastuskertomukseen 1991 ja 1993

Suurennettu kopio Hattulan inventointikertomuksen 1985
sivulla 466 olevasta kuvasta 32 (F 68865)



Kopioon rajattu punaisella, karttaluonnoksen tarkkuudella, kertomuksensa selostettu laakea painanne. Säteittäisin viivoin merkitty painanteen loiva rinneosa, jonka sisäpuolella on painanteen yohja.