

Laihian kiinteät muinais-  
jäännökset.

Luetteloinut heinä-elokuussa 1953

Aarne Kopisto.

Taloudellinen kartta (1:100,000)  
11 ilmavalokuvakarttaa (1: 20,000)  
3 karttapiirrosta (1: 4000)  
1 topografikartta (1:30,000)  
10 valokuvaa.

## E s i p u h e .

Muinaistieteellisen Toimikunnan toimeksiannosta ja sen myöntämän stipendin turvin olin inventoimassa heinä-elokuussa 1953 Laihialla pitäjän kiinteitä muinaisjäännöksiä. Tehtävääni kuului saattaa loppuun maist. Kurt J e r n i n edellisenä kesänä aloittama työ ja varsinaisiksi työalueiksi näin ollen tuli Jokikylä ja pitäjän alueen leikkaavan Vaasan rautatien pohjoispuolinen alue. Lisäksi oli tehtävääni sisälletetty luettelon laatiminen maist. Jernin inventoimien roukkioiden maanomistajista, mikä kuitenkin jäi osittain puutteelliseksi syystä, että osa kertomuksessa mainituista roukkioista on epätarkasti paikallistutettu.

Jokikylän alueelta Laihian jokivarresta ei kovinkaan paljon metallikautisia muinaisjäännöksiä löytynyt, kun taas 3 - 4 km joesta länteen Jokisalossa jo oli rikkaampi vyöhyke. Jokiperän korkeilta harjuilta löysin kaksi kivikautista asuinpaikkaa. Niitä on siellä todennäköisesti useampia. Rautatien pohjoispuolinen alue oli käytännöllisesti katsoen löydöistä tyhjä.

Roukkioiden ylimalkainenkaan ajoittaminen oli vaikeata niiden nykyisen huonon kunnan vuoksi. Sen vuoksi olen vain todennäköisesti pronssikautiset roukkiot laittanut omaan ryhmäänsä.

Opastusta roukkioiden löytämiseksi sain paikkakunnan kotiseutumiehiltä, jotka myös hyvin auliisti toimivat oppainani.

Koska luetteloni olennaisesti liittyy maist. Jernin

Kertomukseen, olen jatkanut muinaisjäännösten numerointia  
Jernin viimeisestä numerosta 623.

Helsingissä 22.10.1953

Aarne Kopisto

Aikaisemmat tutkimukset.

Ensimmäisen ja todella järjestelmällisen tutkimuksen suoritti Laihialla maist. A. Varelius v. 1842. Hän tutki silloin yhden kiviroukkion Peltomaassa, josta tutkimuksesta on tarkka kertomus olemassa.

Käyppälän Kiviniemenmäellä ja Jakkulan Karjatarhamäellä on tutkinut A. Hackman vuosina 1907 ja 1909.

Käyppälän Palomäellä J. Tegengren v. 1926 .

Kirkonkylän Kiimakankaalla A. Äyräpää 1935.

Riitasaarella maist. C.F. Meinander v. 1936 kaikkiaan 4 rauniota.

Kylänpään Nikonkalliolla, Keski kylän Murhaastossa ja Jakkulan Mujanvainiolla maist. C.F. Meinander v. 1938.

Kiinteitä muinaisjäännöksiä ovat luetteloineet J.R. Aspelin, Th. Schvindt ja O. Ollila 1896-99, sekä E. Chydenius.

Näistä yllämainituista ovat yksityiskohtaiset tiedot KM:n top. arkistossa.

Luettelo tähän kertomukseen liittyvien  
roukkioiden maanomistajista.

- N<sup>o</sup> ✓ 624. Mv. Matti Mattila, Laihia, Jokikylä.  
✓ 625. Mv. Nikolai Perälä, Laihia, Jokiperä.  
✓ 626-627. Mv. Matti Mattila, Laihia, Jokikylä.  
✓ 628. Mv. Jaakko Uitto, Laihia, Jokikylä.  
✓ 629-632. Mv. Matti Peltoniemi, Laihia, Jokisalo.  
✓ 633-634. Mv. Lauri Koivisto, Laihia, Käyppälä.  
✓ 635. Mv. Alarik Saari, Laihia, Jokisalo.  
✓ 636. Mv. E.H. Torsti, Laihia, Jokisalo.  
✓ 637-642. Jokisen perik., Laihia, Jokisalo.  
✓ 643/1. Mv. Sulo Torsti, Laihia, Jokisalo.  
✓ 643-646. Mv. Mikko Koskenrinta, Laihia, Jokikylä.  
✓ 647. Mv. Uno Tarkkanen, Laihia, Jokikylä.  
✓ 648-652. Mv. Jaakko Anjala, Laihia, Torstila.  
✓ 655-662. Mv. Veikko Erving, Laihia, Yrjälä.  
✓ 663-685. Kirkkoherran virkatalon maalla.  
✓ 686-690. Mv. V. Peltomäki, Laihia, Potila.  
✓ 653-654. Mv. Arvo Allila, Laitila, Torstila.

Kivikautiset asuinpaikat.  
=====

Jokiperä. Sutikankankaalla, Jurvan uudelta tieltä 700 m Tuurille menevää vanhaa tietä pitkin, Matti Mattilan maalla olevassa hiekkakuopassa.

624. Kivikautinen asuinpaikka. Paikalta löytyi kvartsi-iskennäisiä, joukossa mahdollisesti esineitäkin. Kangas on karkeata soraa, mutta paikoitellen myös aivan hienoa hiekkaa. Myöskin näkyi 20-25 sm:n syvyydessä jossain paikoin hiiltä. Paikan korkeus v. 1912 tehdyn kartan mukaan arviolta 60-65 m. (IK-kartta XI. KM 13272) Valok. N<sup>o</sup> 1.

Nikolai Perälän maalla 300 m Perälän talosta kaakkoon niityn luoteislaidassa.

625. Todennäköisesti asuinpaikka. Maaperä on ruskeaa, savensekaista, hyvin hienoa hiekkaa; kerroksen paksuus n. 30 sm. Paikalta ei löytynyt iskennäisiä. Aikaisemmin löydetty taltta ja hioinkivi, jotka nyt ovat Laihian museossa. Paikan korkeus v. 1912 tehdyn kartan mukaan n. 56 m. (IK-kartta XI).

Pronssikausi.

=====

Jokiperä. Sutikankankaalla n. 100 m luoteeseen asuinpaikasta 624 tien pohjoispuolella Matti Mattilan maalla.  
(IK-kartta XI).

626. Roukkio 5 x 5 x 1, pyöreä, keskellä suuri kuoppa. Sammalta ja jäkälää kasvavat kivet keskikokoisia ja valittuja.

627. Edellisestä n. 60 m luoteeseen roukkio 5 x 4 x 0,75 . Keskellä kaivettu, osittain sammal- ja jäkäläpeitteinen.

Jokikylä. Merasaarella Isokyrön rajalla Vainionpään talosta 100 m. lounaaseen mv. Jaakko Uiton maalla:

628. Roukkio 7 x 7 x 1,5 pyöreä. Idän ja etelän puoleiset kehäkivet näkyvissä, länsipuolelle jääneet vierineitten kivien alle. Sammalta ja varpuja kasvava, suuri kuusi silmäkiven vieressä. (Valok. N<sup>o</sup> 2).

*ei merk.*  
Jokisalo. <sup>kytä</sup> ~~Jokisalo~~ Paulanevanmäellä, Tuurinluoman itäpuolella, siitä n. 180 m. mv. Matti Peltoniemen maalla.  
(Tuuri)  
(IK-kartta III):

629. Roukkio 5 x 5 x 1, suurista kivistä koottu. Osittain sammalpeitteinen. Keskellä suuri kuoppa.  
(Valok. N<sup>o</sup> 3) Schvindt 6.

*ku 65:  
(629+632)*

630. Edellisestä 8 m koilliseen roukkio 6,5 x 5 x 1. Suurista kivistä, keskiosa kokonaan pengottu. Sammalpeitteinen. (Valok. N<sup>o</sup> 4) Schvindt 8.

631. Edellisestä 20 m länteen roukkio 4 x 3. Maantasainen, täysin sammalpeitteinen. Mahdollisesti ollut suurempi, mutta hajoitettu kokonaan. Schvindt 5,?

632. 629:stä 2 m kaakkoon roukkio 4 x 4 x 0,75. Pyöreä, kivet suurehkoja, keskeltä pengottu, ei kuitenkaan niin pahoin kuin edelliset. Sammalpeitteinen. Schvindt 7.

Jokisalo. Kalliainen-nimisellä kallioharjulla Viljami Saimaalan talosta n. 3 km etelään. Maanomistaja mv. Lauri Koivisto Käyppälän kylästä.

633. Roukkio 8 x 8 x 1,5. Pyöreä, keskellä matala kuoppa. Laidassa 6 kuoppaa kehässä säännöllisen välimatkan päässä toisistaan. Kivet päänkokoisia ja valittuja, vähän sammaloitunut. (Valok. N<sup>o</sup> 5).

634. Edellisestä 5 m luoteeseen, roukkio 7 x 7 x 0,75. Keskellä suuri siirtolohkare silmäkivenä. Kivet valittuja, päänkokoisia. Roukkio on osittain pengottu, sammalpeitteinen. Valok. N<sup>o</sup> 6.

Jokisalo Jokihuhdan veräjä-nimisellä paikalla, Jokisalon kansakoulusta (Tuuri) n. 1,5 km Kylänpäähän päin tien vasemmalla puolella aivan sen vieressä, Alarik Saaren maalla:

635. Roukkio 13 x 5 x 1. Kivet samankokoisia, länsipäässä kuoppa. Luultavasti kolme hautaa jotka ovat rauenneet yhteen. Sammalpeitteinen, puita kasvava.



Ajaltaan epämääräiset roukkiot.

*1946*  
Jokisalo. Kaunismäen talosta n. 300 m etelään metsäinen mäki, ns.  
(Tuuri) Koskelan mäki. E.H. Torstin maalla. (IK-kartta III)

636. Roukkio 6 x 4. Maantasainen, kivet levitetty ympäri mäkirinnettä. Sammalpeitteinen.

Jokisalo. Rintamaan metsä, Jokisen talosta 400-500 m. luoteeseen,  
(Tuuri) Jokisen perikunnan maalla. (IK-kartta II).

637. Roukkio 5 x 5 x 0,75. Pyöreä, sammalpeitteinen, keskeltä silmäkiven ympäriltä kaivettu. Kivet suurehkoja; osittain hävitetty. Koko mäki irtonaisten kivien peittämä, joten roukkioita lienee ollut useitakin.

*637-  
642*  
638. Edellisestä n. 200 m luoteeseen. Roukkio 4 x 4, melkein maantasainen. Rakennettu suuren maakiven kaakkoispuolelle. Hajoitettu ja kivet vieritetty rinnettä alas. Sammalpeitteinen.

N. 300 m edellisestä länteen, lähellä jokea, korkealla kumpareella:

639. Roukkio 7 x 7 x 1. Keskeltä kaivettu, länsipäässä suuri silmäkivi. Kiviä vieritetty ympärille, lohkaraisia. Sammalpeitteinen.

640. 637:stä n. 100 m pohjoiseen. Roukkio 6 x 6, pyöreä, maantasainen. Keskustasta kivet poistettu niin, että vain pohjakivet jäljellä. Sammalpeitteinen.

641. Edellisestä 5 m pohj. Roukkio 5 x 5, maantasainen, pohjakiviä ja laidoissa mahdollisesti joitakin kehäkiviä jäljellä. Sammalpeitteinen.

642. Edellisestä 70-80 m itään. Roukkio 6 x 6 isojen kivien välissä. Maantasainen, kiviä vieritetty ympärille. Sammalpeitteinen.

Jokisalo Sulo Torstin taloon johtavan tien pohjoispuolella n. (Tuuri) 200 m talosta itään tien vieressä, Sulo Torstin maalla. (IK-kartta IV).

643/1. Roukkio 6 x 6 1. Eteläreunassa suuri siirtolohkare. Koottu verrattain suurista kivistä ja lohkarista, joukossa myös pienempiäkin. Todennäköisesti peltoraunio.

Jokikylä. Rintaanmäki, Karhunkoski, Mikko Koskenrinnan maalla. Koskenrinnan talosta 100 m. itään, maantielle johtavasta kylätiestä 10 m. pohjoiseen moreenikummun laella. (IK-kartta IV).

643. Roukkio 2,5 x 2,5, matala, sammalpeitteinen, keskellä kuoppa. Silmäkivi puuttuu. Pahasti hävitetty.

Edellisestä 50 m. kaakkoon, tien et.puolella notkelma:

644. Roukkio 4,5 x 2,5, matala, lievästi maansekainen, osittain pienistä kivistä koottu. Ruoho- ja sammalpeitteinen.

Tien pohj.puolella, Koskenrinnan talosta 300 m itään,  
tien vieressä, sen suuntaisella moreenikummulla:

645. Roukkio 5,5 x 4,5. Suurista kivistä koottu, keskellä  
kaksi suurta maakiveä. Näiden vieressä mahdollisesti  
ollut arkuntapainen latomus, roukkio on suureksi osak-  
si tuhottu. Sammalta ja katajia kasvava, keskellä kolme  
mäntyä. Mahdollisesti on paikalla ollut suurempi rouk-  
kio tai toinen mainitun vieressä, sillä kiviä on laa-  
jalti vieritettyinä ympärillä.

Edellisestä 30 m. etelään:

646. Roukkio 3 x 3. Maantasainen, kivet paljaita, epäselvä  
kehäntapainen näkyvissä. Kivien välit sammaleiset. To-  
dennäköisesti luonnonmuodostama tai kaskesraunio.

Jokikylä.

Ns. Hautakorvessa, Pahannevan tieltä Takahaanluhdan taka-  
na n. 200-300 m. Mv. Uuno Tarkkasen maalla:

647. Suuri kivrakennelma. Suorakaiteen muotoinen kuoppa, jonka  
yksi pää on auki. 35 x 20 m., syv. n. 5 m. Seinät ladottu  
kivistä. Sammalta ja puita kasvava. Voi olla luonnon-  
muodostumakin.

Torstila.

Anjalantalosta n. 250 m etelään kalliokummun pohjoisrin-  
teellä. Om. Jaakko Anjala. (Karttapiirros N<sup>o</sup> 1)

648. Roukkio 4 x 4, kahden siirtolohkareen välissä. Verrattain  
suuret pohjakivet ja silmäkivi jäljellä. Pahasti hävi-  
tetty, turpeen ja sammaleen peittämä.

Edellisestä 6 m. itään:

649. Roukkio 4 x 4. Verrattain suuret kehäkivet enää jäljellä. Silmäkivi puuttuu. Keskusta hävitetty kokonaan. Sammalen ja kasvien peittämä.

650. 648:sta 4 m pohjoiseen, kivikehä 3 m ristiin, sammalpeitteisessä keskustassa joitakin pienempiä kiviä. Kehän pohjoisreunassa melkein kiinni on 3 noin metrin korkeusta maakiveä muodostaen kolmion.

651. 649:stä 2 m koilliseen roukkio 3,5 x 1,5. Soikea. Jäljellä ainoastaan sammaleiset kehäkivet. Hävitetty keskusta sammalpeitteinen.

652. 650:stä n. 5m pohj. roukkio 5x4, soikea, lännenp. kehäkivet jäljellä epäm. Keskustassa joitakin kiviä jäljellä. Sammalpeitt. Roukkioitten ympärillä runsaasti hajallaan kaikenkokoisia kiviä; osa luultavasti peräisin mainituista roukkioista. Roukkioista kaakkoon n. .5-20 m leveänä ja n. 60 m pitkinä vyöhykkeenä suuria siirtolohkareita ja maakiviä.

Torstila.

Torstilan kylätien ja Nurmelan taloon johtavan tien haarautumasta alkavan niityn itäpuolella, mv. Arvo Allilan maalla (Karttapiirros N<sup>o</sup>2):

653. Roukkio 3 x 2 x 0,75, soikea. Keskellä kuoppa, pohjoisreunassa suurehko maakivi silmäkivenä. Itäreunassa 2 suurempaa kiveä. Sammalpeitteinen.

Saman niityn länsipuolella, Arvo Allilan maalla:

654. Roukkio, todennäköisesti kaskesraunio. Mitään kivikehiä ei ole näkyvissä. Suuria maakiviä useita, maantasainen.

Yrjälä. Ervinginmäki, Ervingin talosta länsi-luoteeseen vajaan sata metriä oleva katajaa ja kuusia kasvava mäki. Maanomistaja Veikko Erving. (Karttapiirros N° 3.)

Mäen korkeimmalla kohtaa, lähellä vanhaa talonperustusta:  
655. Roukkio 2,5 x 2,5. Jäljellä ainoastaan kehäntapainen kivi-rakennelma, etelän puolelta sekä hävinnyt. Silmäkiven ympärillä toinen kehä pienemmistä kivistä. Pohja osittain sammalpeitteinen. (Valok. N° 7)

Edellisestä 7 m pohjoisluoteeseen:

656. Roukkio 4 x 6. Kehäkivet osittain jäljellä. Selvästi todettava silmäkivi puuttuu. Keskustassa samoin kehäkivet osittain sammalpeitteiset. Keskellä katajapensaita.

Edellisestä koilliseen, siinä melkein kiinni suurehkojen maakivien muodostaman piirin (halk. 6 m) sisäpuolella:

657. Roukkio 4 x 4. Pahasti hävitetty, matala, melkein maantasainen. Katajia ja sammalta kasvava. Saattaa olla luonnon muodostama.

656:sta 10-12 m länteen suurten siirtolohkareitten välissä:

658. Roukkio 5 x 5. Kehä heikosti havaittavissa. Keskellä metrin korkuinen silmäkivi. Sammalpeitteinen, maantasainen. Mahdollisesti luonnon muodostama. (Valok. N° 8)

655:stä n. 50 m lounaaseen, läheisestä kiviaidasta 6 m pohjoiskoilliseen:

659. Roukkio 5 x 4. Keskellä arkuntapainen, tehty suurehkoista lohkarista (0,8 x 1,5). Katajapensaita kasvava, kivet sammalpeitteiset. Selvästi havaittavaa kehää ei ole. Roukkio on hajoitettu suurimmaksi osaksi ja kivet käytetty

läheisen kiviaidan rakentamiseen. Samoin irrallisia kiviä roukkion ympärillä.

Edellisestä 7 m luoteeseen ja läheisestä kiviaidasta, sen vieressä olevan suuren siirtolohkareen luota 7 m pohjois-koilliseen:

660. Roukkio 4 x 4 x 0,5. Kehäkivet, sekä pohjan kivet jäljellä. Roukkio hajoitettu, sammalpeitteinen, keskellä kuusen kanto.

Edellisestä 20 m, luoteeseen, kolmen, kolmion muodostavan maakiven välissä:

661. Roukkio 2 x 2. Maantasainen, sammalta ja ruohoa kasvava. Hävitetty. Polku johtaa yli ja vieritse.

Ervingin saunan länsipuolella olevasta vanhasta talon perustuksesta 18 m länteen:

662. Roukkio 4 x 5, soikea. Etelä- ja länsireunoilta lähes metrin korkuinen, muut reunat melkein maantasaisia. Pohjois- ja osittain länsireunakin koottu suurista kivistä. Roukkioon on myöhemmin koottu pieniä, nyrkinkokoisia kiviä läheisestä ahosta. Roukkion keskellä kasvaa pieni haapa. Selvästi havaittava silmäkivi puuttuu. Itäpuolella, melkein roukkiossa kiinni kaksi suurta siirtolohkareta. (Valok. N° 9)

Koko Ervingin mäki on kivikkoista, ja on hyvin vaikeata todeta mitään selviä roukkioita, ne ovat niin pahasti hävitettyjä.

Riitasaari. Maist. C.F. Meinanderin v. 1936 kaivamasta alueesta n. 200 m. kaakkoon olevassa suosaarekkeessa, sen koilliskärjessä . Kirkkoherran virkatalon maalla:

663. Roukkio 7 x 4 x 1, tehty isohkoista kivistä, pohj. reuna hajoitettu, itäreunassa suuri siirtolohkare. Sammalinen.

Edellisestä 4 m länteen:

664. Roukkio 3 x 3 x 1. Melkein neliön muotoinen, isoista kivistä koottu, lounaisnurkassa pieni vajoama kuoppa, länsireunassa huonosti eroitettava silmäkivi. Sammalpeitteinen.

Edellisestä 4 m luoteeseen:

665. Roukkio 6 x 2. Pahasti hajoitettu, hyvin epäsäännöllinen, sammalpeitteinen.

Roukkiosta 664 7 m etelään:

666. Roukkio 3 x 2 x 1. Suurehkoista kivistä, vähän maansekainen, keskellä kuoppa. Sammalpeitteinen.

Edellisestä 3 m lounaaseen, kahden maakiven välissä:

667. Roukkio 2 x 1,5, varsin matala, sammalpeitteinen. Mahdollisesti roukkio on ollut suurempi, jolloin kaakonpuoleinen maakivi on ollut silmäkivenä.

Roukkiosta 666 5 m etelään:

668. Roukkio 2,5 x 1,5 x 0,5 . Sammalpeitteinen, länsireunassa suurehko maakivi silmäkivenä.

Edellisestä 3 m etelään:

669. Roukkio 8 x 6. Koottu kaikenkokoisista kivistä, keskellä suuri maakivi silmäkivenä, osittain sammalpeitteinen. Pahasti hajoitettu ja pengottu.

Edell. 34 m lounaaseen:

670. Roukkio 7 x 7 x 0,7 . Suurehkoista kivistä. Länsi- ja itäreunoilla suuret maakivet. Pahasti hajoitettu ja pengottu. Sammalen peitossa.

Edellisestä suosaarekkeesta 20 m etelään olevalla saarekkeella , sen pohjoiskärjessä, suuren maakiven itäpuolella:

671. Roukkio 3 x 2, maantasainen, sammalpeitteinen. Saattaa olla luonnonmuodostama.

Edell. 22 m etelään:

672. Roukkio 5 x 4 x 1. Valikoiduista kivistä tehty. Keskellä suuri silmäkivi. Roukkio on hyvin säilynyt, täysin sammalpeitteinen.

Edell. 2 m länteen:

673. Roukkio 5 x 4 x 1. Silmäkiveä ei näkyvissä, paksun sammalen peitossa, muuten näyttää ehjältä.

Edell. 10 m. lounaaseen:

674. Roukkio 5 x 3 x 1. Ei näkyvissä silmäkiveä. Paksun sammalen peittämä; keskellä kaksi suurta kantoa.



Edell. 12 m. itään:

675. Roukkio 5 x 5 x 1,5. Itäreunassa suuri maakivi. Keskellä suurehko syvennys, sammalen peittämä.

Edell. 3 m etelään:

676. Roukkio 2,5 x 2 x 0,7, näyttää ehjältä. Täysin sammalen peittämä.

Roukkiosta 675 4 m itään:

677. Roukkio 3 x 5 x 1,5. Koottu silmäkivenä olevan suuren maakiven ympärille. Roukkion eteläreunasta on hävitetty melkein puoli roukkiota silmäkiveen saakka, joten kunnan alkuperäinen koko lienee 5 x 5. Paksun sammalen peittämä.

Edell. 7 m etelä-lounaaseen:

678. Roukkio 1,5x2 x 0,5. Neliön muotoinen, kivet ladottu hyvin, aika kookkaita. Sammalen ja maatuneitten kasvijätteiden peittämä. Valokuva idästä. (N<sup>o</sup> 10).

Edell. 5 m itään:

679. Roukkio 3 x 2 x 0,5. Muoto lähinnä soikea, länsipäässä suuri maakivi. Osittain hajoitettu, sammalen peittämä.

Roukkiosta 678 n. 30 m länsilounaaseen:

680. Roukkio 4 x 4 x 1. Suurehkoista kivistä koottu, keskeltä kaivettu, vahvan sammalen peittämä.

Roukkiosta 678 30 m kaakkoon:

681. Roukkio 4 x 2 x 0,5. Suorakaiteen muotoinen, hyvin säilynyt, vain koilliskulma vähän hajoitettu. Eteläpäässä suuri tasalakinen maakivi. Reunat ladottu laakakivistä, sisustassa pienempiä kiviä. Sammalen ja maatuneitten kasvijätteen peittämä.

Edell. 10 m lounaaseen:

682. Roukkio 4 x 3 x 0,5. Päänkokoisista kivistä koottu, silmä kiveä ei näkyvissä. Osittain hävitetty, sammalen peittämä.

Edell. 3 m etelään:

683. Roukkio 4 x 5 x 0,5. Erikokoisista, osittain laakakivistä koottu. Länsireunassa suuri siirtolohkare. Sammalen peittämä.

Edell. 10 m itään:

684. Roukkio 4 x 4 x 0,5. Kivet isohkoja. Koottu kolmen maakiven väliin. Pahasti hävitetty. Sammalen peittämä.

Edell. 20 m lounaaseen:

685. Laajahko kiviroukkio 7 x 7, maantasainen, sammalpeitteinen. Todennäköisesti luonnon muodostama.

Potilankylä. Kolmiomittaustornista n. 60 m kaakkoon V. Peittomäen maalla.  
(Karttaliite 4).

686. Roukkio 6 x 4 x 0,5. Kivet erikokoisia 10 - 40 sm.

Osittain sammal- ja jäkäläpeitteinen. Roukkio on hajallaan. Mahdollisesti luonnonmuodostama.

50 m kolmiomittaustornista etelään:

687. Kivijata 8 x 1 x 0,5 luoteesta kaakkoon. Kivet suuria osittain sammalen peitossa.

Kolmiomittaustornista 40 m pohjoiseen:

688. Roukkio 3,5 x 2, maantasainen, osittain pienistä kivistä koottu, silmäkivi puuttuu. Ympärillä irtonaisia kiviä, jotka todennäköisesti peräisin roukkiosta.

Edell. 4 m koilliseen:

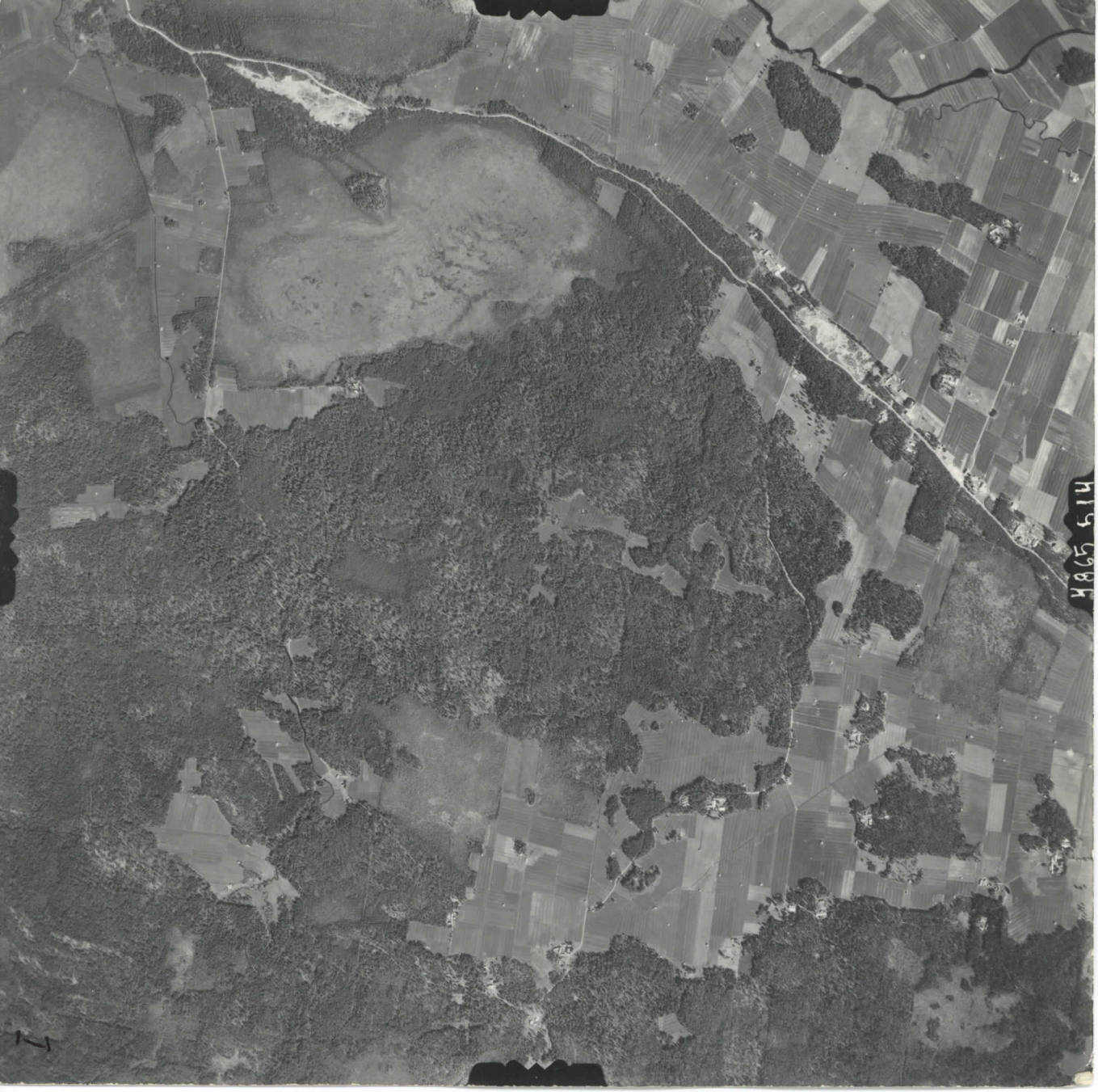
689. Roukkio 3 x 2, epämääräinen, maantasainen. Täysin sammalen ja varpujen peittämä. Saattaa olla luonnonmuodostama.

Edell. 10 pohjoiseen, suuren siirtolohkareen pohjoispuolella:

690. Roukkio, maantasainen. Sammalen peitossa. Todennäköisesti luonnonmuodostama.



- ✓ 246-267. Mikko Nyystilä, Kirkonkylä ja Mikko Kaleva Yrjälä.  
 ✓ 268-276. Mv. Niilo Saari, Aronkylä.  
 ✓ 277-293. Yrjö Puska, Kirkonkylä ja ~~Lauri Kujala, Ruto~~ *ei tunneta*  
 ✓ 294-324. Veera Muurimäki, Laihia Yrjälä.  
 ✓ 325-380. Kirkkoherran virkatalon maalla.  
 ✓ 381-383. Jaakko Kivioja, Laihia Tyllyjoki.  
 ✓ 384-389. Otto Uimonen, Laihia Aronkylä.  
 390-401. - Väinö Lähelämäki, Eeli <sup>Komula</sup> ~~Kopanta~~, Veikko Rajala, Väinö Treij, *sivunke*  
 ✓ 402-410. Jussi Niemistö, Laihia Yrjälä. *Mäkelä*  
 ✓ -411. Matti Haaparanta, Laihia, Santaloukko.  
 ✓ 412-425. Yrjö Lammi, Laihia Yrjälä.  
 ✓ 426-429. Artturi Antila, Aronkylä ja Toivo Jaaksi, Kumarla.  
 430-431. -  
 432-462. -  
 ✓ 463-466. Jaakko ja Ensio Eskola, Laihia Perälä.  
 ✓ 467-475. Eemeli Potka, Laihia, Perälä.  
 ✓ -476. Toivo Jaaksi, Laihia, Kumarla.  
 ✓ 477-480. Into Liukku, Laihia, Poola.  
 481-517. -  
 ✓ 518-532. Väinö Lehto, Laihia, Kirkonkylä.  
 ✓ 533-541. Eero Greinman, Laihia, Nikkari.  
 ✓ 542-559. Walde Mallila, Laihia, Kupparla.  
 ✓ 560-570. Hermann Kinnari, Laihia, Nikkari.  
 ✓ 571-592. Viljo Kaukonen, Laihia, Nikkari.  
 ✓ 593-615. Jaakko Hyöty, Laihia, Nikkari.  
 ✓ 616-618. Lauri ja Jaakko Karjamäki, Laihia Jakkula.  
 ✓ -619. Nikolai Kallio, Laihia, Isokylä.  
 ✓ 620-623. Hermann Kinnari, Laihia, Nikkari.



1865 514

I

I LAITTA

KOPISTO 1953

MAANMITTILÄSNÄÄLÄITÖS

ILMAKUVIEN KÄSITTELY

*iljentäminen kielletty*

Kuitti N:o

53/452

4845540

680-671

639

672

II



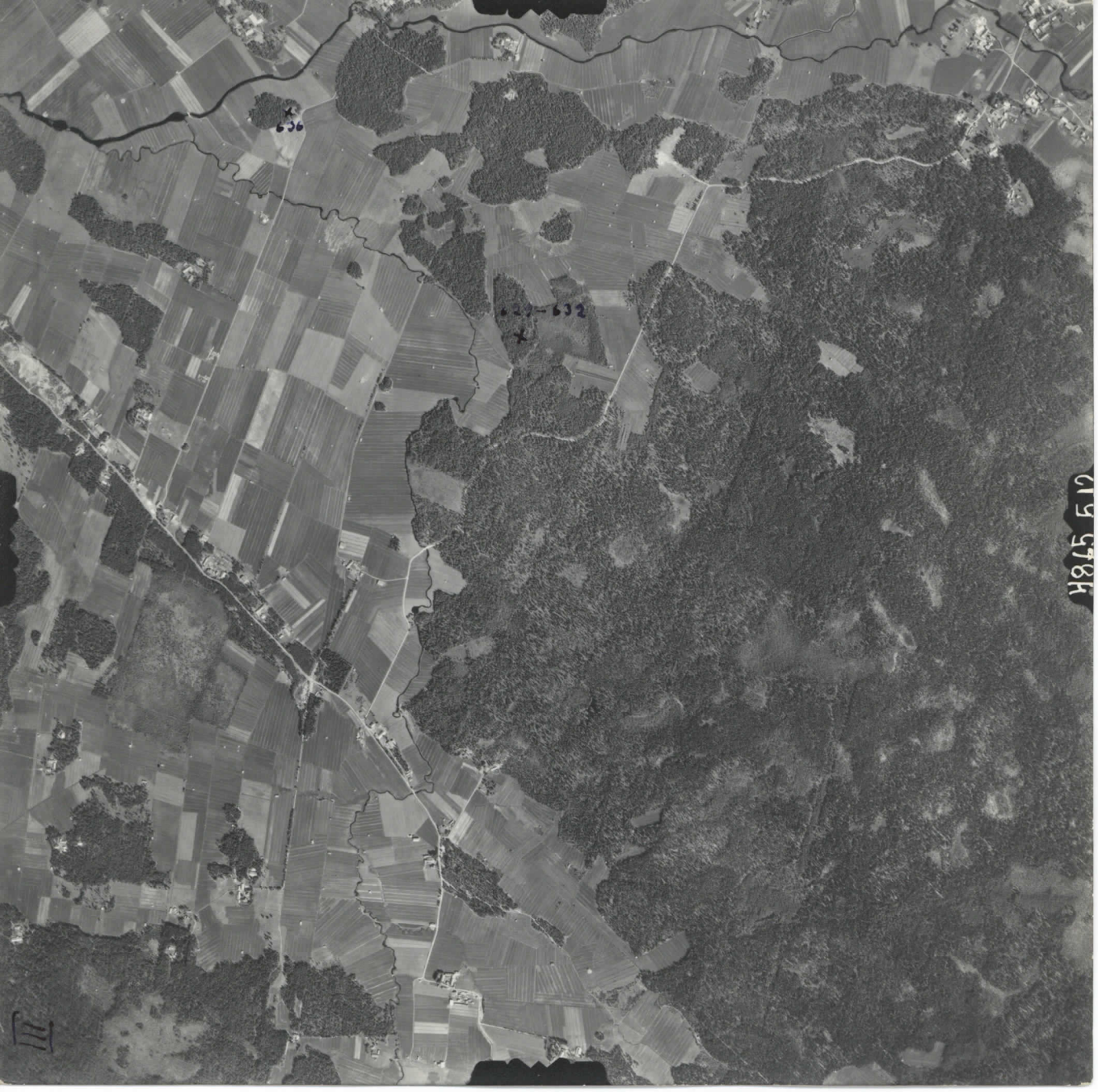
II

LÄHTÄ

KOPISTO 1953

53/452

MAANMITTAUSKESKUS  
ILMAKUVATOIMISTO  
Jyväskylän kielletty  
Kuitin N:o



636

630-632

H875 510

III

III

LATHIA

KOPISTO 1953

MAANPÖYDÄHALLITUS  
ILMAKIVÄLÄINÄKÄSITTELY

*Jäsenmaksu kuitetty*

Kuitti No

53/452

LANPÄÄ

KOSKENLOUKKO

W 15 E 10

645  
644  
646

636

640/1

KOSKENLOUKKO

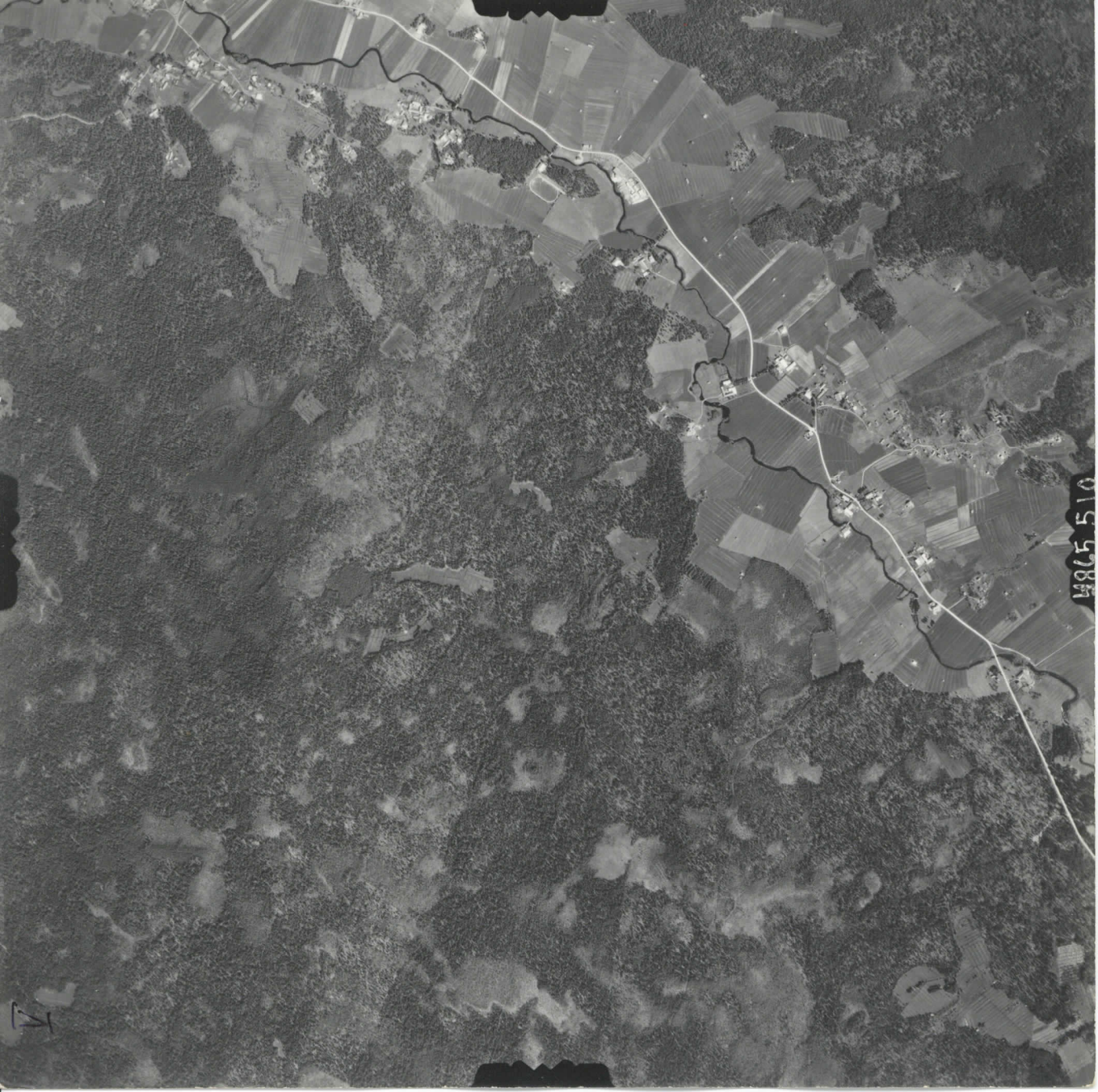
629-630

IV

IV

LATHA  
KOPISTO 1953

MAANNITTAUSEN KOPIO  
ILMAKUVAT KOPIO  
Kuitin Nro  
53/877



4865 510

7

V

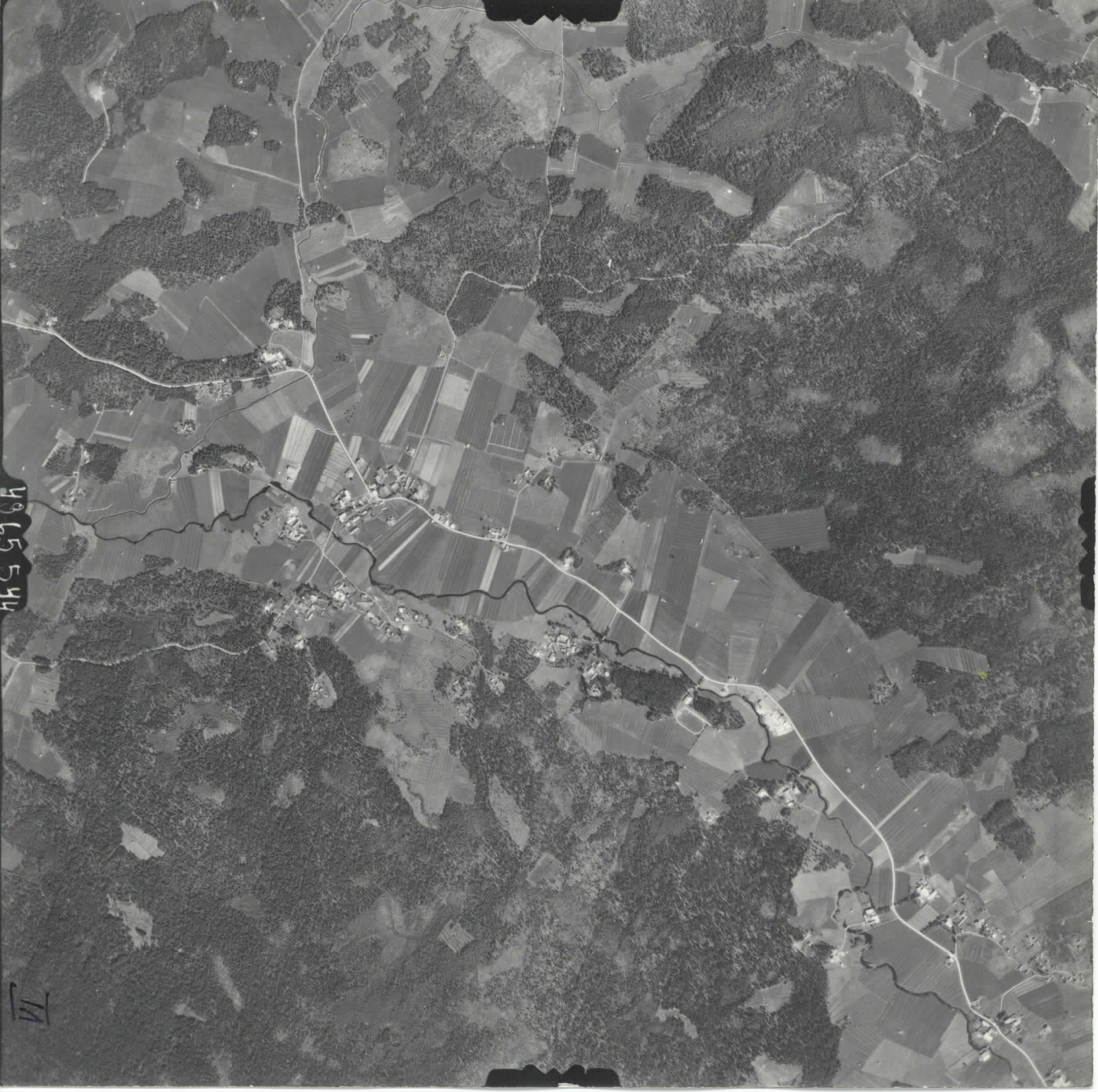
LAIHIA  
KOPISTO 1953

MAANMITTAUSKALLITUS  
ILMAKUVATOIMISTO

*iljentäminen kielletty*

Kuitti N:o

53/452



1965 544

IV

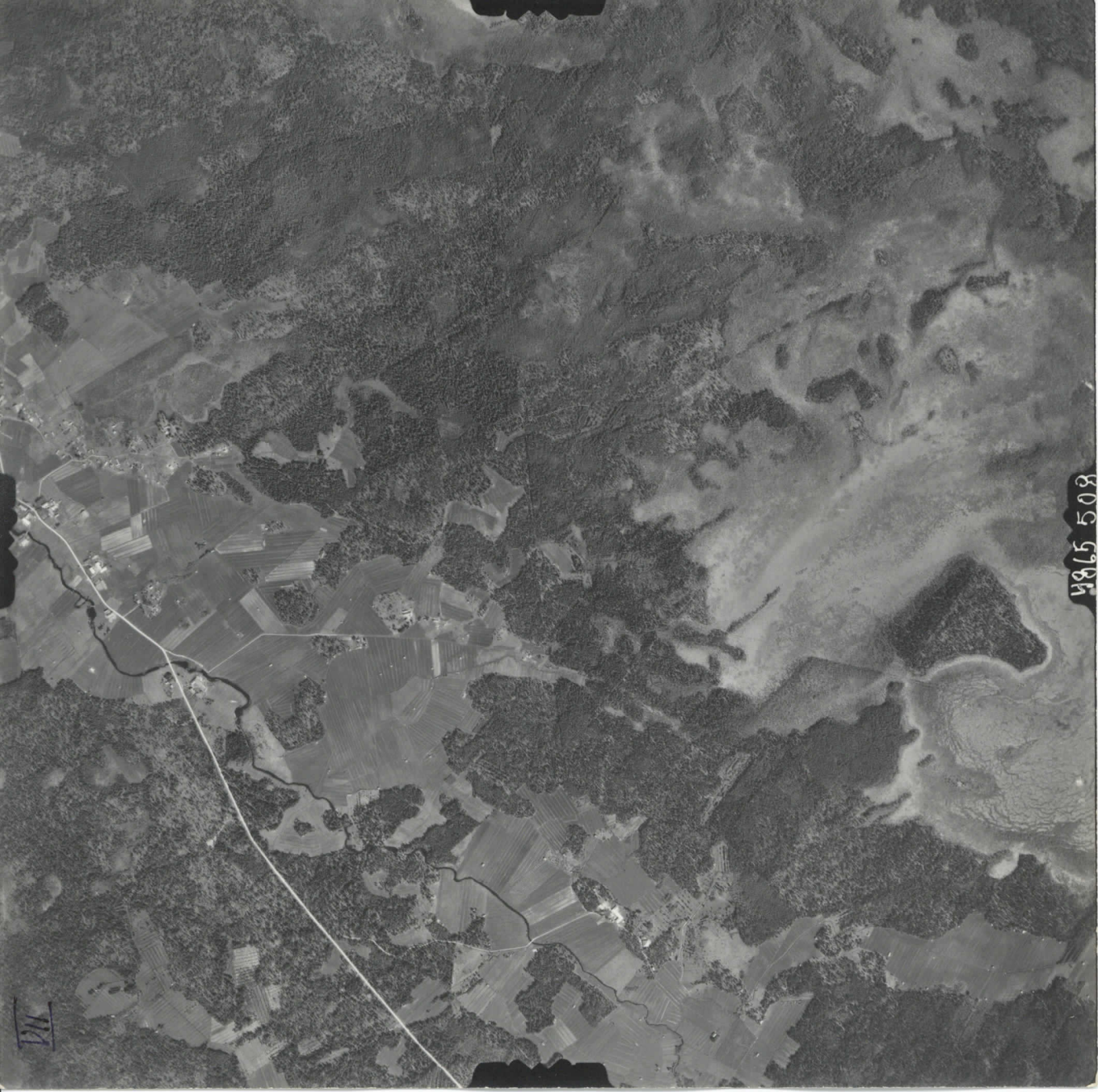


VI

LAIHA  
KOPISO 1953

53/452

MAANMITTAUSHALLITUS  
ILMAKUVATONISTO  
Kuitu N:o  
Tajfenkämmin kielletty



PH

4865 508

VII

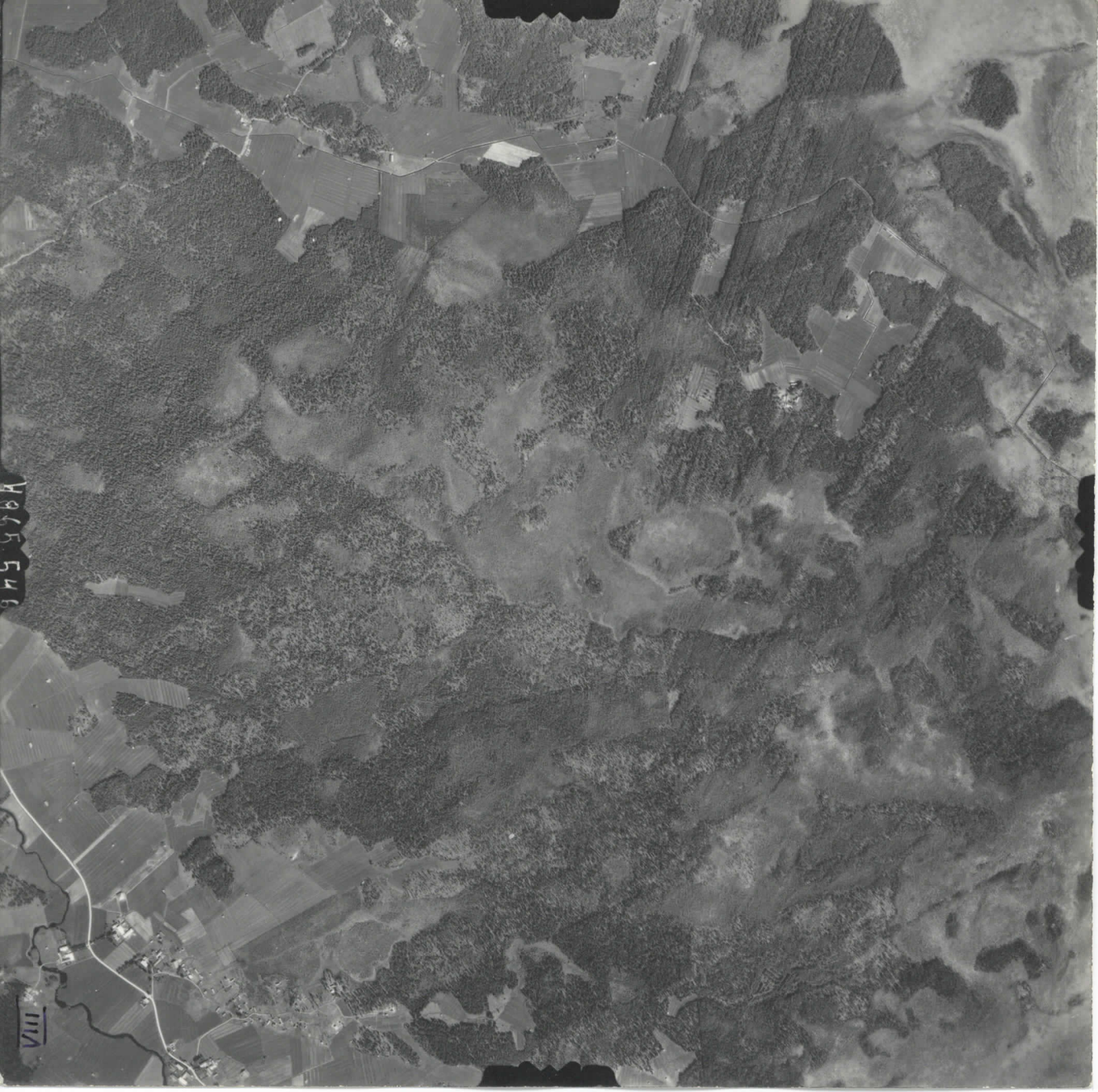
LÄTKÄ  
KOPISTO 1953

MAANMITTAUSHAUTUS  
ILMAKUVATOIMIKO

*iljennäminen kielletty*

Kultti No

53/452



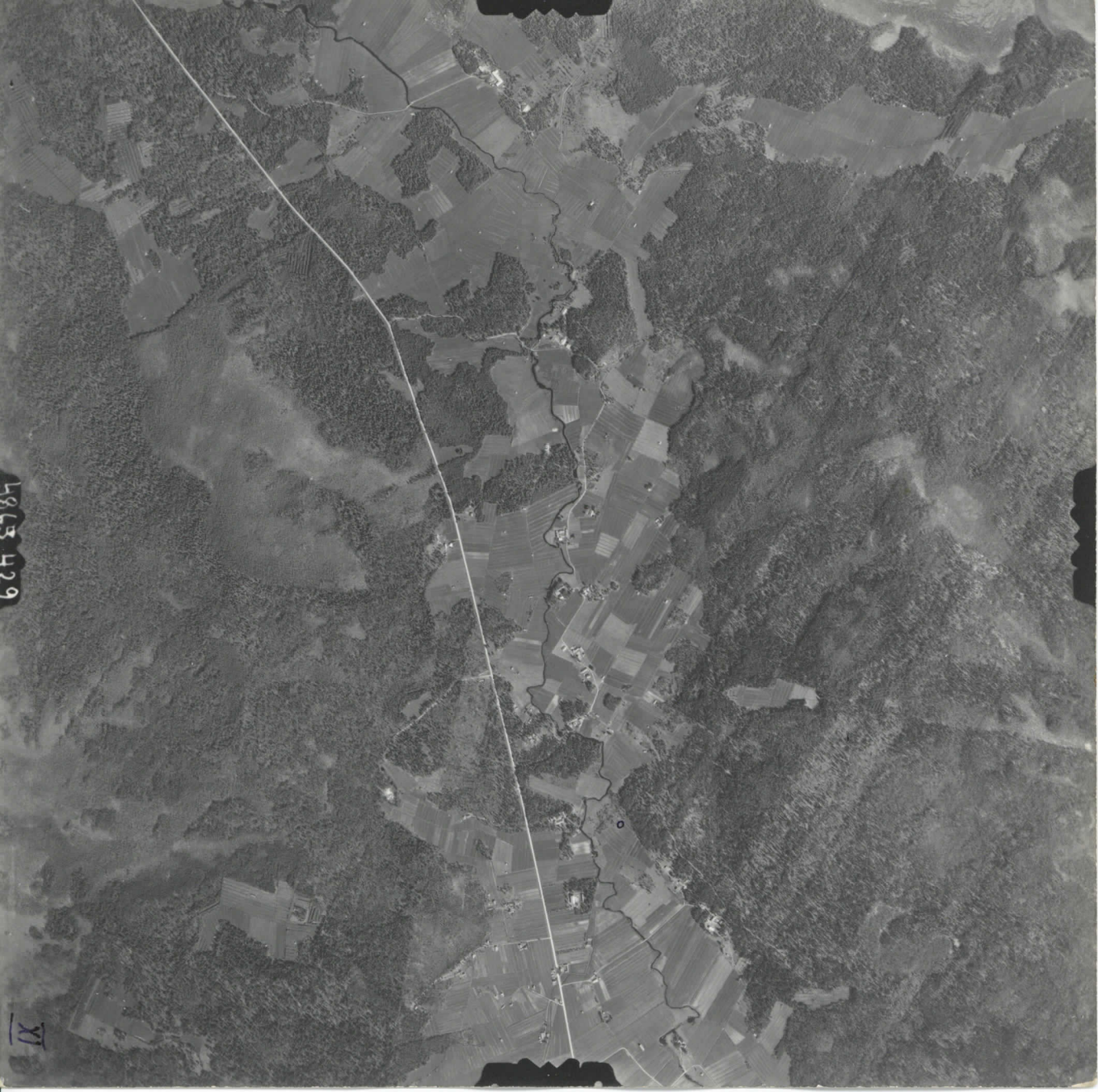
9755506A

VIII



4863 429

IX



IX

LATHA  
KOPISTO 1953

53/452

MAANMITTAUSHALITUS  
ILMAKUVATOIMISTO  
Kuteli No.  
Tiljentiäinen kielletty



000 5184

2



X

LÄHTÄ

KOPISTO

1953

MAANMITTAUSHALLITUS

MAKUVÄLTOIMISTO

jäljentäminen kielletty

Kuitti No

53/452

+ 627  
+ 626  
○ 624

○ 625

4865 323

IV

XI

LAIHIA  
KOPISTO 1953

53/452

MAANMITTAUSHALITUS  
ILMAKUVATOIMISTO  
Kuitit No:  
rajauttamisen kielletty

... osasta LAIHIAN pitäjää  
Torstilan kylää. 1:4000 No 1.

IK-kartasta kopioinut:

17.7.53. A. Kopi





Laihia, Yrjälä  
1:4000

Kartta osasta I AIHIAN  
Torstilan kylää. 1:4000

IK-kartasta kopioinut:

17.7.53. A. Kopisto



KARTTA osasta LAIHIAN pitäjää  
Torstilan kylää 1:4000. No 9.  
IK-kartasta kopioinut  
17.7.53. A. Kopisto



1:20000  
25:20000  
1:4000

KARTTA osasta LAIHIAN pitäjää  
Torstilan kylää 1:4000. No 2.  
IK-kartasta kopioinut  
17.7.53. A. Kopisto





Karttaliite 4.

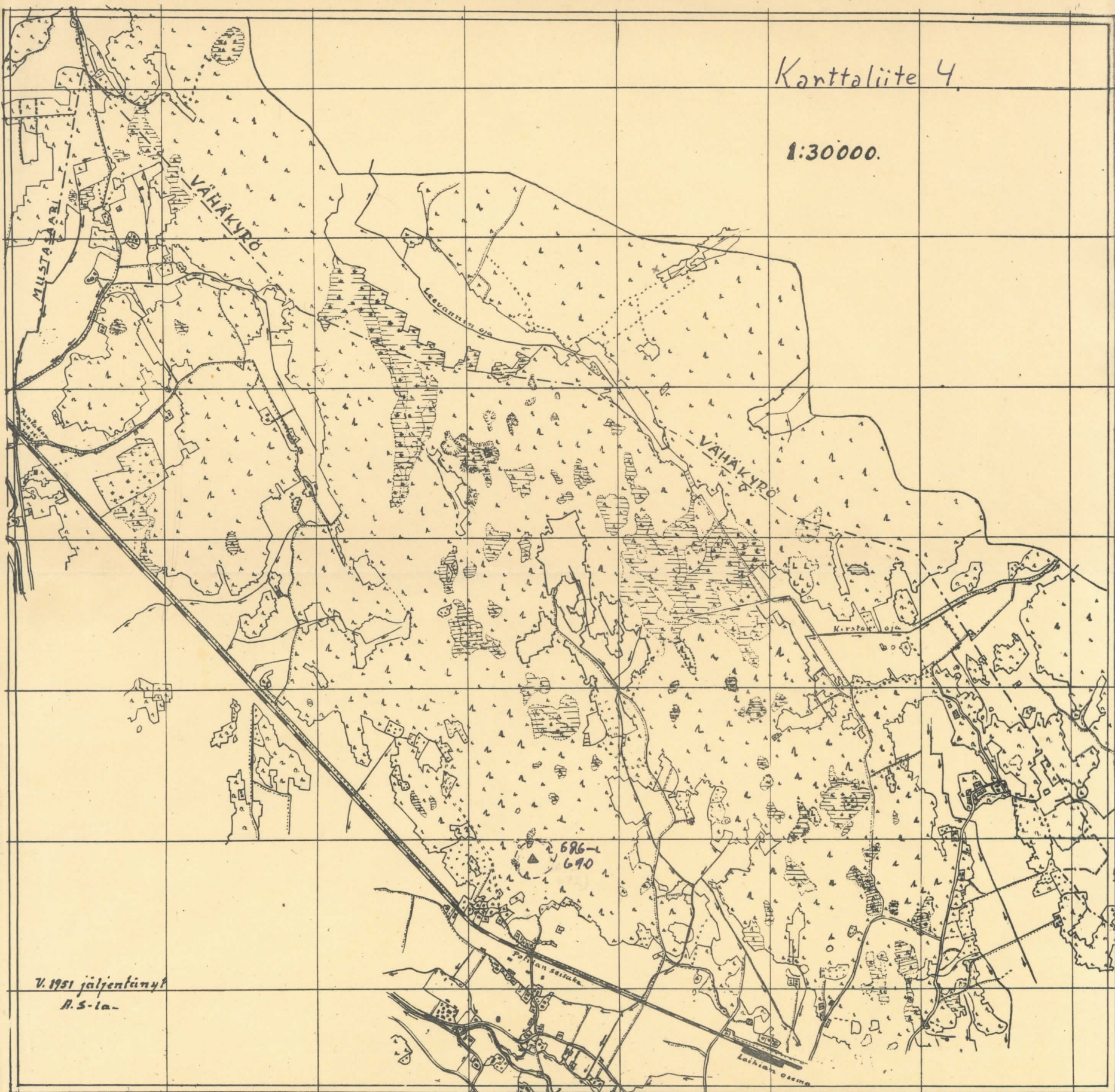
1:30000.





Karttaliite 4.

1:30000.

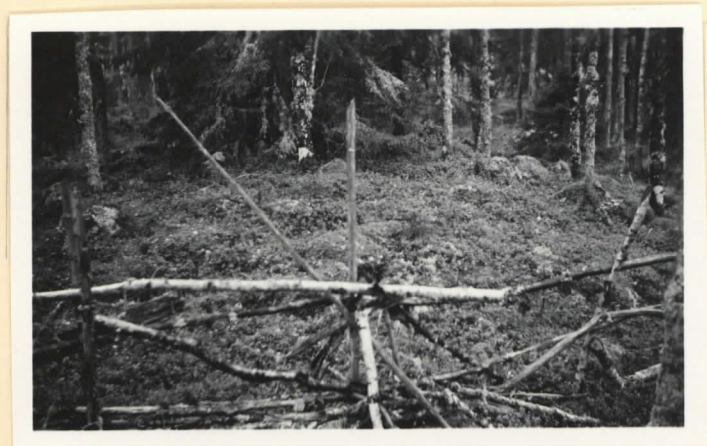


V. 1951 jäljentynyt  
H.S.-la-

Kuvaliite 7.



Kuva 1. Laihia, Jokiperä, Sutikan-  
kankaan kivik. asuinpaikka. (f. 17445)



Kuva 2. Laihia, Jokikylä, Menosaa-  
ri. Roukkio № 628. (f. 17446)



Kuva 3. Laihia, Jokisalo, Paulane-  
vanmäki. Roukkio № 629. (17450)



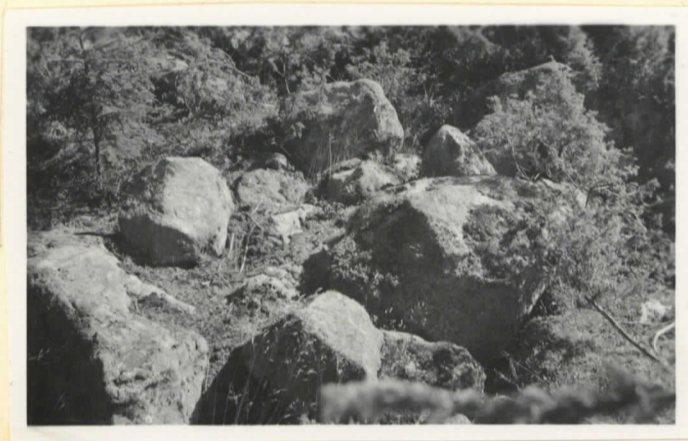
Kuva 4. Laihia, Jokisalo, Paulanevan-  
mäki. Roukkio № 630. (17451)



Kuva 5. Laihia, Jokisalo. Roukkio № 633  
(17453)



Kuva 6. Laihia, Jokisalo. Roukkio № 654.  
(17452)



Kuva 7. Laihia, Yrjälä, Erving.  
Roukkio № 655. (17449)



Kuva 8. Laihia, Yrjälä, Erving.  
Roukkio № 658. (17448)



Kuva 9. Laihia, Yrjälä, Erving.  
Roukkio № 662. (17447)



Kuva 10. Laihia, Rütasaari.  
Roukkio № 678. (17454)