

HAUHO, Sotjala, Hallamijärventie

Röykkiöalueen tarkastus.

Paula Purhonen 1976.

HAUHO, Sotjala, Hallamijärventie

Kiviröykkiöitä. II.

Maanomistajat Arvo ja Anna-Liisa Kokkala, os. Sotjala, 14700 HAUHO

Peruskartta 2132 12 (Puutikkala, painettu 1957), koordinaatit
 $x = 9200$, $y = 538$, $z = n. 110$

Kertomukseen liittyy 3 kuvataulua (liitteet 1-2, 5), joissa kuvat negatiiveista 45847-45852, 45855 ja 45857-45858, karttaluonnos (liite 3) sekä ote peruskartasta 2132 12 (liite 4).

Kesällä 1975 ilmoitti lääket. ja kir. tri Eino Venho allekirjoittaneelle Hauhon Sappeen kylässä havaitsemistaan kiviröykkiöistä. Tarkastimme alueen kesällä 1975 ja 21.5.1976 valokuvasimme ja kartoitimme röykkiöt.

Röykkiöt sijaitsevat Hauhon Sotjalan kylään kuuluvalla metsäpalstalla (Niura RNo 4:29) Hauhon kirkosta linnuntietä 11,4 km koilliseen, Siikanen-nimisestä järvestä 1 km länsiluoteeseen ja Hallamijärvestä 600 m lounaaseen. Tuulos-Luopioinen-tieltä kääntyy koilliseen Hallamijärven lounaispuolella olevalle pellolle vievä metsätie (liite 4) 450 m:n päässä Tuulos-Luopioinen-tiestä (mt. 3222) on aukio, jonka läpi em. metsätie kulkee luode-kaakkosuuntaisena. Röykkiöt sijaitsevat aukion ympärillä metsässä. Aukio on muodoltaan pyöreähkö ja se viettää hiukan itäänpäin. Sen pohjoisreunassa kasvaa koivuja, länsi- ja luoteispuolella mäntyvaltaista sekametsää ja etelä- ja itäpuolella kuusia. Aukiolta lähtee luoteeseen, koilliseen ja etelään metsäautotiet ja ilmeisesti aluetta onkin käytetty puutavaran keräily- ja varastointialueena (liite 3). Aukion keskustasta on n. 100 m Hallamijärven lounaispuolella olevan pellon reunaan ja n. 50 m itään lähteelle, joka on n. 4 m tien eteläpuolella.

Röykkiöitä todettiin kaikkiaan 17. Niistä ainoastaan kaksi oli aukiolla (nro 17 ja 15). Edellinen on suunnilleen aukion keskellä, tien lähellä, sen pohjoispuolella, jälkimmäinen sen koillisosassa. Röykkiössä 17 ei ollut kivien päällä turvetta, joten se lienee kasattu myöhemmin kuin muut röykkiöt. Röykkiö 15 on kaksiosainen ja hyvin matala, niin että kivet vain vähän näkyvät turpeen alta.

Röykkiö 1 on muodoltaan pyöreähkö, halkaisijaltaan n. 6 m. Keskellä on pohjois-eteläsuuntainen soikea n. 1,5 m pitkä syvennys, jonka kohdalla turpeen alla ei tunnu kiviä. Röykkiö on kooltaan n. 30-50 cm:n suuruisista kivistä rakennettu ilman maatäytettä. Kivet ovat osittain sammalen peitossa. Muurin paksuus vaihtelee 1,5-2 m ja korkeus 70-100 cm. Röykkiö on selvärajaisin ja korkein itäreunaltaan. Länsiraja on hiukan epäselvä. Röykkiön länsipuolella on runsaasti kiviä. Mahdollisesti kysymyksessä on toinen röykkiö, joka on hajonnut. Rakenteen arvioimista vaikeuttaa se, että kivien päällä kasvaa kuusia ja pensaikkoa, jotka estävät näkemästä rajoja selvästi.

Röykkiöt 2-14 ovat muodoltaan soikeita tai pyöreitä ja kekomaisia, selvärajaisia ja vaikuttavat huolellisesti ladotuilta. Kaikki ovat sammalkerroksen peitossa. Ne sijaitsevat kehässä aukion ympärillä metsässä.

Mitat ovat seuraavat:

- Röykkiö 2: koko 1.20 x 3 m, korkeus n. 70 cm
- Röykkiö 3: koko 1.20 x 2.20 m, korkeus n. 70 cm
- Röykkiö 4: koko 1.50 x 3 m, korkeus n. 70 cm
- Röykkiö 5: pyöreä, halkaisija n. 2.20 m, korkeus n. 100 cm
- Röykkiö 6: koko 1 x 1.50 m, korkeus n. 60 cm
- Röykkiö 7: koko 1.60 x 2.20 m, korkeus n. 60 cm
- Röykkiö 8: koko 1.10 x 1.60 m, korkeus n. 70 cm
- Röykkiö 9: koko 2.30 x 2.50 m, korkeus n. 100 cm
- Röykkiö 10: pyöreä, halkaisija n. 2.50 m, korkeus n. 80 cm
- Röykkiö 11: pyöreä, halkaisija n. 2.50 m, korkeus n. 80 cm
- Röykkiö 12: pyöreä, halkaisija n. 3.50 m, korkeus n. 100 cm
- Röykkiö 13: koko 1.80 x 4 m, korkeus n. 100 cm
- Röykkiö 14: koko 1.50 x 3 m, korkeus n. 80 cm

Röykkiö 4:n päällä on kasvanut puu, jonka juuret ovat rikkoneet röykkiön pintakerroksia ja jonka kaatuessa sammal on osittain irronnut. Sen alta paljastuu pelkistä kivistä ilman maatäytettä tehty röykkiö. Röykkiö 12:n kaakkoisreunaan on kaivettu halkaisijaltaan n. 50 cm oleva kuoppa, joka ulottuu röykkiön pohjaan saakka. Tästäkin näkyy, että röykkiö on koottu pelkistä kivistä ilman maatäytettä. Röykkiö 15 muodostuu kahdesta matalasta peräkkäin olevasta kiviakasasta, joiden koot ovat n. 1 x 1.50 m ja 1.5 x 2 m. Korkeus on vain n. 30 cm maanpinnasta ja turpeen peittämät kivet ovat vain osittain näkyvissä.

Röykkiö 16 on korkea kekomainen kiviröykkiö (halkaisija n. 2 m, korkeus n. 1 m). Vaikuttaa siltä kuin röykkiön kaakkoispuolella olisi nelisivuisen rakennelman pohja, mahdollisesti myös nurkkakivet. Saattaa olla, että kysymyksessä on jonkun rakennuksen pohja ja rakennuksessa olleen kiukaan jäännökset.

Aukiolle kaivettiin yhteensä viisi koekuoppaa (liite 3, a-e). Kuopassa a todettiin paksuhkon ruohoturpeen alla ruokamultaa ja hiukan nokimaata, jonka alla oli hiekkamaa. Koekuopassa b oli turpeen alla maatonutta puun kuorimajätettä. Koekuopissa c-e oli ruohoturpeen alla ruokamultaan n. 5 cm paksu kerros ja sen alla puhdas karkea hiekka. Jälkiä kulttuurimaasta ei koekuopissa voitu todeta.

Röykkiöistä ainakin nro 1 on rakenteensa perusteella todennäköisesti esihistoriallinen. Se muistuttaa suuresti varsinkin Pohjois-Suomessa tavattavia muodoltaan pyöreitä ns. lapinraunioita, joissa on kuoppa keskellä. Myös röykkiöt 2-14 lienevät esihistoriallisia. Koska aukiolle kaivetuista koekuopista vain yhdessä todettiin hiukan nokimaata, ei alue ilmeisesti ole ollut kaskimaana, jolloin voisi olettaa, että röykkiöt ovat kaskiraunioita. Röykkiöiden päällä oleva paksu sammalkerros viittaa siihen, että ne on rakennettu hyvin kauan sitten. Joissakin kohdin on aukiolla näkyvissä samantapaisia kiveyksiä kuin kaksiosainen kiveys nro 15. On mahdollista, että aukiota puutavaran varastointipaikaksi raihattaessa on paikalla olleet röykkiöt hävitetty ja ainoastaan röykkiöiden pohjaosia on säilynyt. Tällöin röykkiöiden kivet olisi voitu kasata yhteen paikkaan (ilman sammalpeitettä oleva röykkiö 17) tai käyttää tien pohjaksi.

Helsingissä 27.5.1976


Paula Purhonen

HAUHO Sotjala Hallamijärventie

LIITE 1



45849

45848

45847

45852

45851

HALLAMIJÄRVENTEN VARRELLA OLEVA METSÄAUKIO ~~LÄNNESTÄ~~ KUVATTUNA. RÖYKKIÖT SIJAITSEVAT AUKION REUNOILLA METSÄSSÄ.



45857

45858

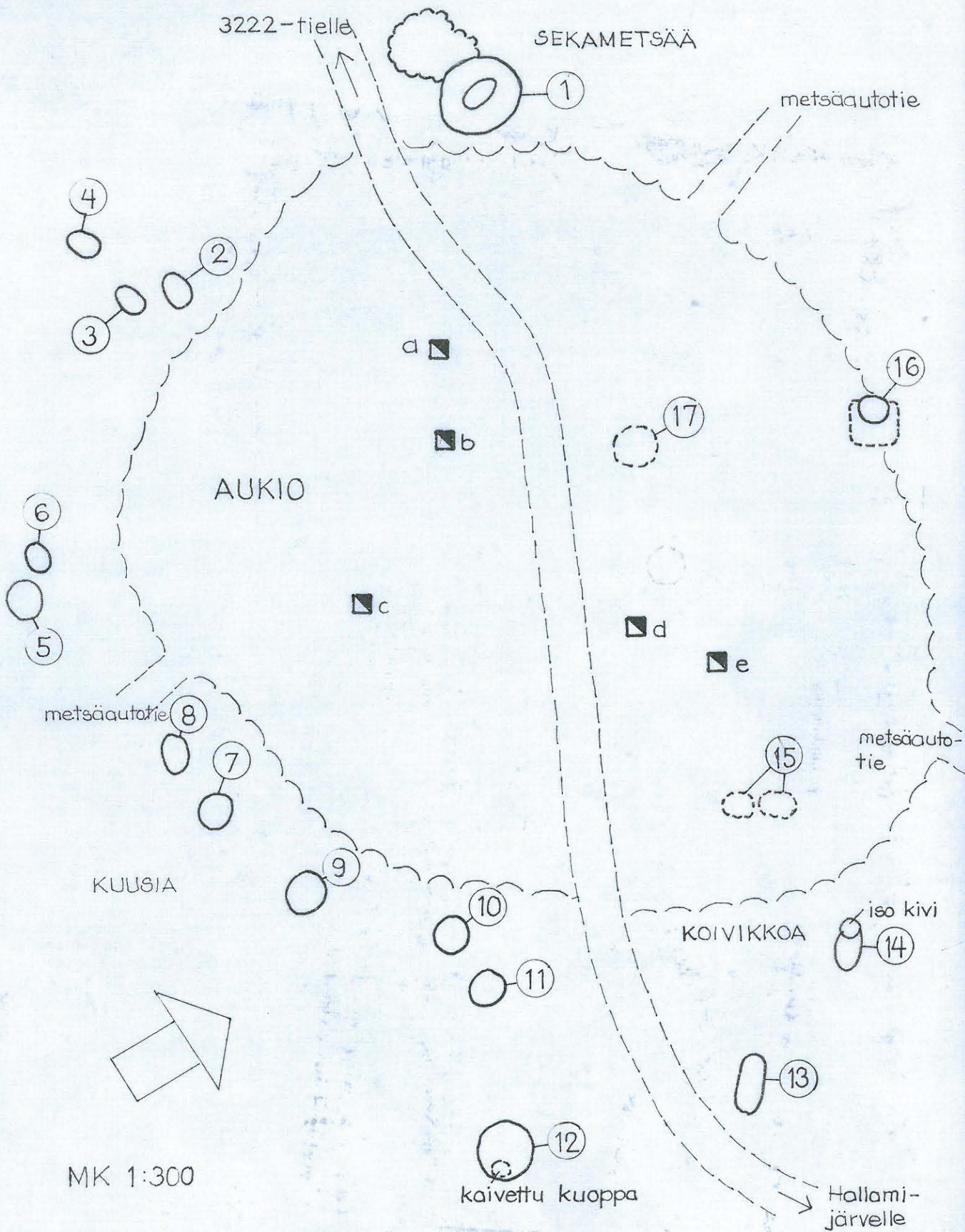
RÖYKKIÖ 1 POHJOISESTA KUVATTUNA.



45850

45855

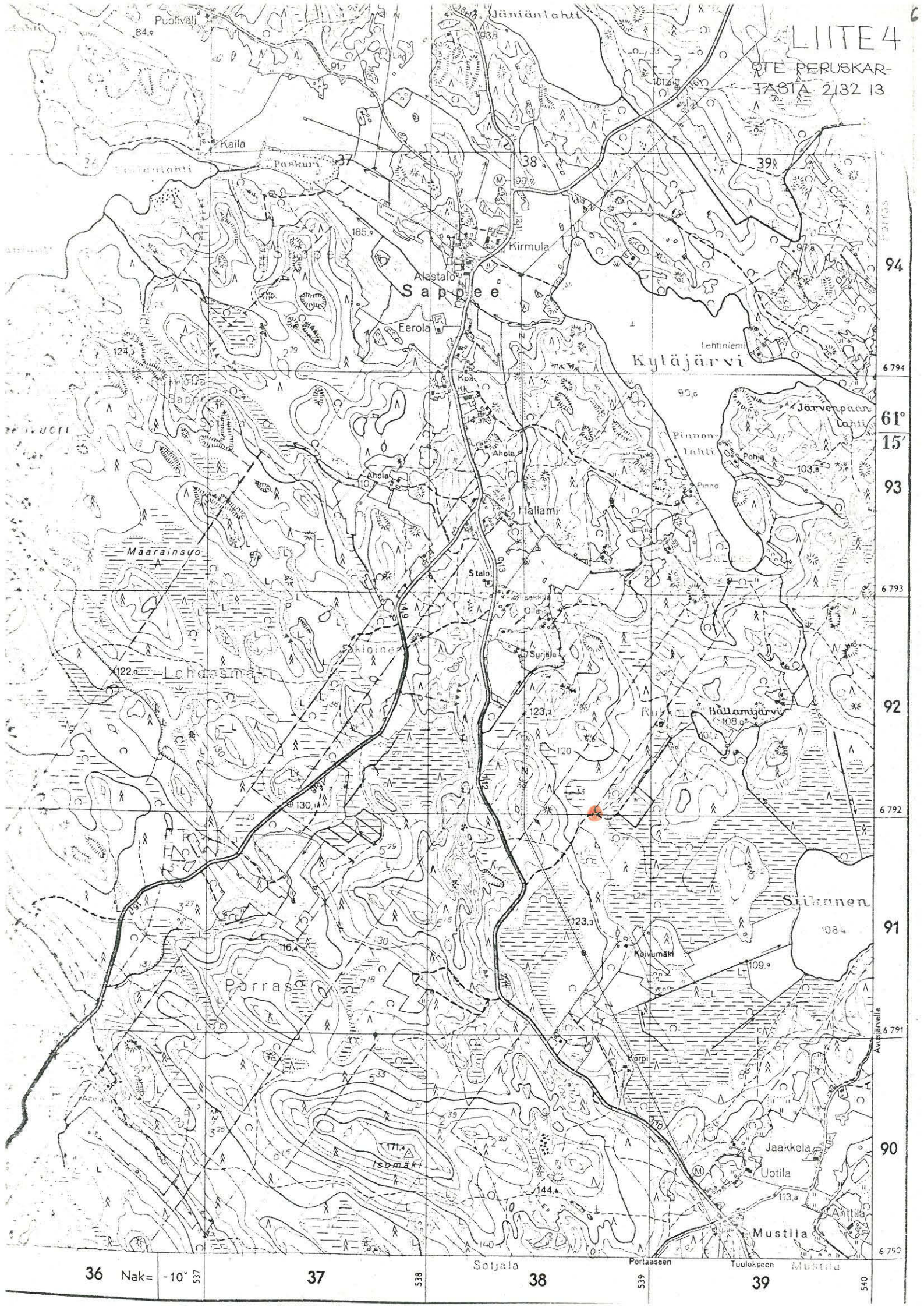
RÖYKKIÖ 1 LOUNAASTA KUVATTUNA.



MK 1:300

kaivettu kuoppa

Hallamijärvelle



94

6 794

61°

15'

93

6 793

92

6 792

91

6 791

90

6 790

36 Nak = -10° 53'

37

538

Sotjala

38

Portaaseen

539

39

Tuulokseen

Mustila

540

HAUHO Sotjala Hallamijärventie LIITE 5

← RÖYKKIÖ 12 KAAKOSTA KUVATTUNA. KUVASSA KESKELLÄ RÖYKKIÖÖN KAIVETTU KUOPPA.

× RÖYKKIÖ 12 LUOTEESTA KUVATTUNA.

↓ RÖYKKIÖ 1:N ITÄSEINÄMÄÄ ETELÄSTÄ KUVATTUNA.



VALOK. E. VENHO 1976