

Hartola Vanjärvi-Peltosaari  
KIVIKAUTISEN ASUINPAIKAN TARKASTUS 30.11.2007

Kunta: Hartola  
Nimi: Vanjärvi-Peltosaari, kivi­kautinen asuinpaikka, lk II

Peruskartta: 3122 04 LIIKOLA  
Koordinaatit: p - 6833 04  
i - 3439 78  
z- 92 m mpy

#### Aiemmat löydöt

KM 35931:1, kvartsi-iskoksia, palanutta luuta

#### Aiemmat tutkimukset

Inventointi 2006, Timo Jussila ja Hannu Poutiainen (Timo Jussila & Hannu Poutiainen 2006: Hartola, Pohjois-Hartolan ranta- ja kyläyleiskaava-alueen muinaisjäännösinventointi 2006. Mikroliitti Oy).

#### Johdanto

Pohjois-Hartolan ranta- ja kyläyleiskaavatyöhön liittyen Hartolan kunta tilasi arkeologisen inventoinninvuonna 2006 Mikroliitti Oy:ltä. Inventoinnin yhteydessä käytiin tarkastamassa kaava-alueen tunnetut muinaisjäännökset ja etsittiin uusia kohteita – yksi uusi kivi­kautinen asuinpaikka löytyi Vanjärven pohjoispäästä Peltosaaren niemekkeestä. Inventoinnista on kirjoitettu raportti (Jussila & Poutiainen), jossa kohde on esitelty paikkatietoineen.

Pohjois-Hartolan ranta- ja kyläyleiskaavan edetessä lausunnolle syksyllä 2007 kävi ilmi, että Vanjärven-Peltosaaren kivi­kautisen asuinpaikan tiedot puuttuvat Museoviraston muinaisjäännösrekisteristä eikä ilmoitusta ollut tehty maanomistajalle. Koska kyseiselle kohdalle oli kaava-suunnitelmissa esitetty rakentamisoikeutta ja nykyinen maanomistaja oli jo tehnyt suunnitelmia tonttien myymisestä ilman, että muinaisjäännöksestä oli hänelle tiedotettu, päätti Päijät-Hämeen maakuntamuseo/Lahden kaupunginmuseo tehdä paikalle tarkastuskäynnin neuvoteltuaan ensin sekä

Museoviraston aluevalvojan että maanomistajan kanssa 26.11.2007. Muinaisjäännöksen tarkastuksen yhteydessä muinaisjäännös oli tarkoitus rajata ja merkitä se maastoon ja tontti- tai vastaavalle kartalle. Maanomistaja Taisto Uutela toimitti rekisterikarttaotteet Lahden kaupunginmuseolle ennen maastokäyntiä.

### Tarkastus

Muinaisjäännöskohteelle tehtiin tarkastus 30.11.2007. Tarkastukseen osallistuivat Hannu Takala ja Asko Yletyinen Lahden kaupunginmuseosta. Tarkastusajankohtana sää oli puolipilvinen, ja maassa oli noin 1–2 sentin vahvuinen lumikerros – pakkasta oli -3 astetta. Kohde oli paikannettavissa vuoden 2006 inventointiraportin yksityiskohtaisen sanallisen kuvailun sekä tarkan karttapiirroksen ja useiden inventointivalokuvien perusteella metrin tarkkuudella.

Peltosaaren etelään työntyvän niemekkeen eteläpuolella olevan törmän alle on tehty kärrytie ja asuinpaikan länsipuolella kulkee koilliseen toinen kärrytie. Asuinpaikka rajautui näiden teiden väliselle alueelle niemekkeen tasaiselle lakialueelle, aivan laen eteläpäähän (ks. tarkempi kuvaus liitteessä 3). Inventointitietojen ja paikan päällä tehtyjen havaintojen perusteella asuinpaikan koko ja sijainti oli mahdollista määrittää seuraavasti:

- Muinaisjäännöksen keskipiste GPS-mittauksen perusteella, p= 6833 046, i= 3439 782.
- Muinaisjäännöksen pituus pohjois-etelä -suunnassa on 10,9 m ja leveys itä-länsi -suunnassa 7,8 m.
- Muinaisjäännöksen eteläisimmästä kohdasta on 48,5 metriä tonttipisteelle no. 96, joka sijaitsee mataloituvassa rannassa oranssilla peltikuorella merkittynä suunnassa 262 gon.

Muinaisjäännös merkittiin maastossa sen rajoina oleviin puihin kiinnitetyillä "Lain suojaama muinaisjäännös" -nauhoilla.

### Jatkotoimet

Muinaisjäännös on otettava huomioon alueen maankäytön suunnittelussa. Kyseessä on Muinaismuistolain suojaama kohde, jonka rajat on merkitty sekä maastoon että oheiseen rekisterikarttaan (liite 2). Kohteen kaivaminen, peittäminen, muuttaminen, vahingoittaminen, poistaminen ja muu

siihen kajoaminen on kielletty (Muinaismuistolaki 1§). Mikäli alueelle suunnitellaan esimerkiksi lomarakentamista, on rakennusten sijoittelun suhteen oltava hyvissä ajoissa yhteydessä joko Päijät-Hämeen maakuntamuseoon tai Museovirastoon.

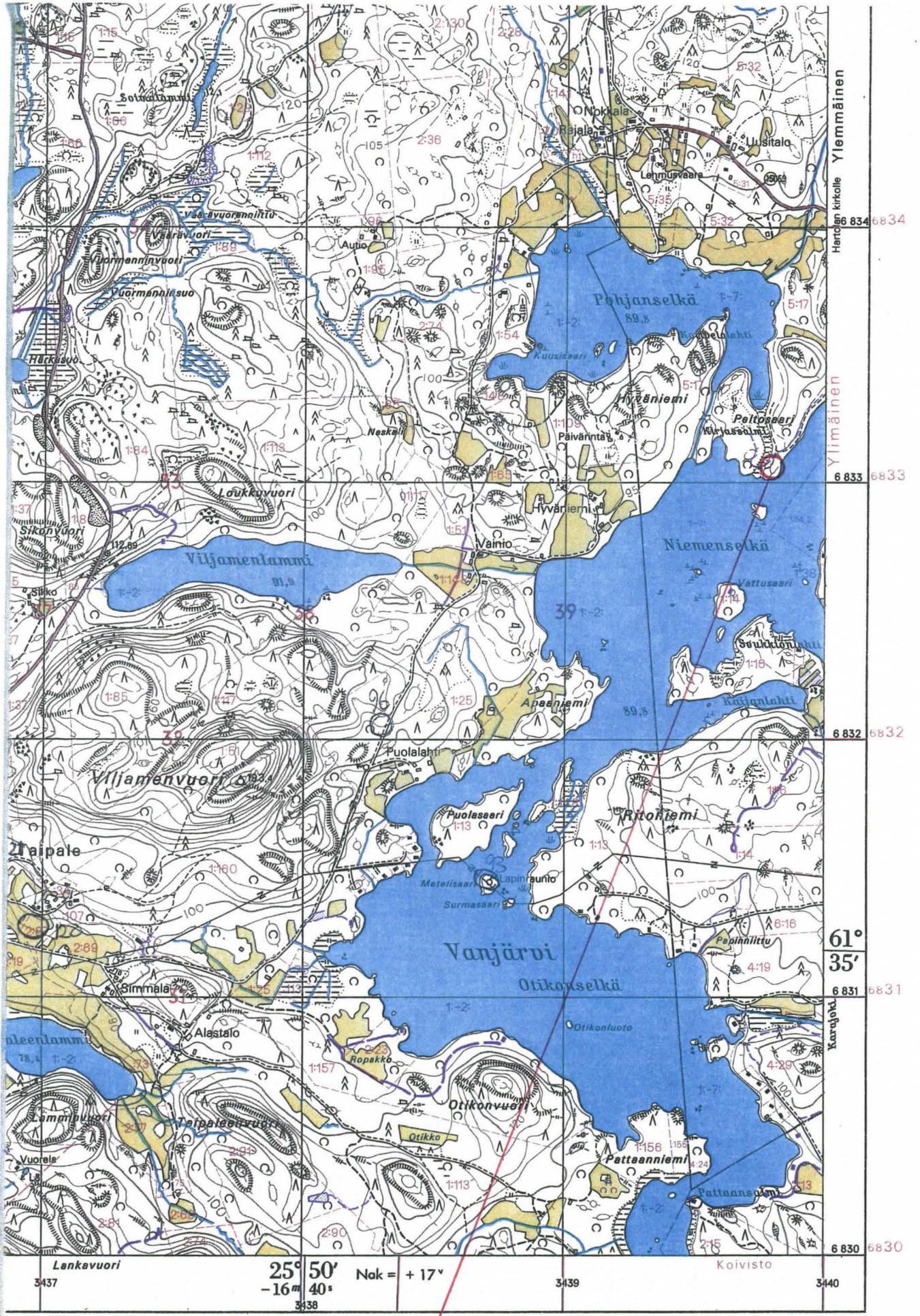
Lahti 4.12.2007

Hannu Takala  
Amanuenssi  
Lahden kaupunginmuseo

Liitteet: - Liite 1: Peruskarttaote  
- Liite 2: Rekisterikarttaotteet (2 kpl), joihin muinaisjäännös on rajattu.  
- Liite 3. Ote Timo Jussilan ja Hannu Poutiaisen inventointiraportista.  
- Liite 4: Mustavalkokuvalettelu

Tiedoksi: Museovirasto, Arkeologian osasto Helsinki  
Museovirasto, Alue toimisto Hämeenlinna  
Hartolan kunta, Tekninen toimi  
Taisto Uutela, Lahti

LIIITE 1.



3437	3438	3439	3440
Lankavuori		Koivisto	
3.10.1985.	Ilmekuvaus 1982. Täydennyskarttoitus 1:10 000 v. 1983.	MAANMITTAUSHALLITUKSEN KARTTAPAINO, HELSINKI 1985	
	Täydennyskarttoitus 1:10 000 v. 1991		PÄÄLLEPAINATUS 1992
	Muutokset painettu violetilla.		

Peruskarttaote  
312204 LIIKOLA

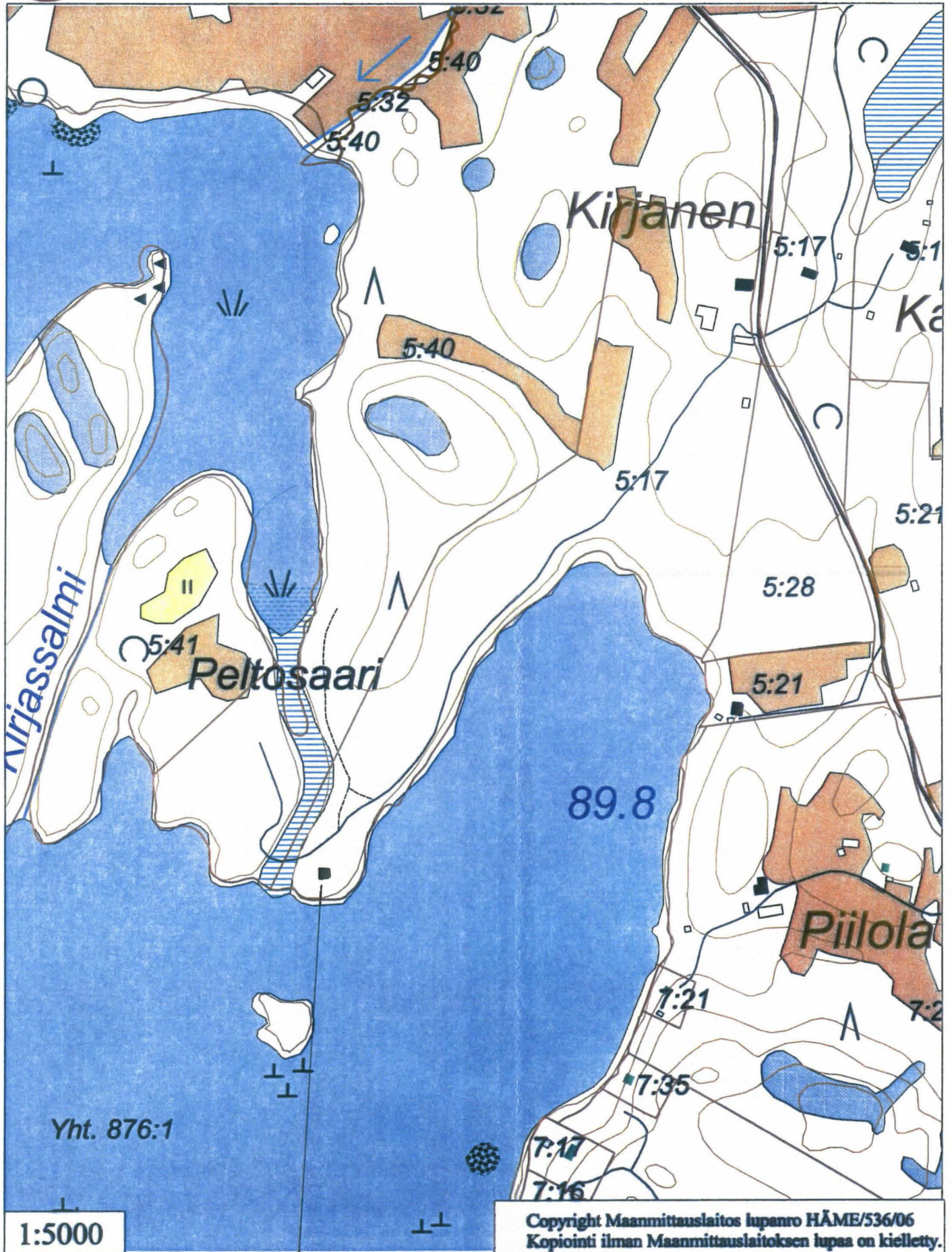
Kohde





HARTOLAN KUNTA  
PL 16  
19601 HARTOLA

REKISTERIKARTTAOTE



*Asuinpaikka*

**Uusi muinaisjäännös****HARTOLA 52 VANJÄRVI-PELTOSAARI**

Rauh.lk: 2

Ajoitus: kivikautinen  
Laji: asuinpaikkaKartta: 3122 04 LIIKOLA  
x: 6833 04 y: 3439 78 z: 92 ±1 m

Tutkijat: Jussila T 2006 inventointi

Löydöt: KM 35931:1, 6 kpl, kvartsi-iskoksia, Jussila T 2006, diar. 01.09.2006, koekuopista. :2, 1 g, 1 kpl, palanutta luuta, koekuopasta.

Sijainti: Paikka sijaitsee Hartolan kirkosta 8,7 km länteen, Vanjärven pohjoispäässä, Kirjasalmen itäpuolella olevan Peltosaaren kaakkoiskärjessä.

Huomiot: Paikalla on muinainen pitkä ja kapea, etelään pistävä niemi, jonka länsipuolella ollut kapea salmi on järvenlaskussa kuivunut alavaksi suoksi. Aivan niemen kärjessä on nykyisen rannan päällä kapea hiekkainen tasanne ja siitä jyrkästi 3-4 m nouseva vanha rantatörmä ja sen päällä tasainen, joskin hieman länteen viettävä laki, jossa asuinpaikka on. Maaperä paikalla - vanhan törmän päällä - varsin kivinen hiekkamoreeni. Kasvillisuus on nuorta tiheää kuusimetsää, jota asuinpaikan tasalla on vesottu. Muinaisen niemen länsireunalla kulkee vanha tieura. Löydöt tehtiin useista tien itäpuolelle 6-25 m etäisyydelle siitä tehdyistä (tai kivikkoon koverretuista) koekuopista aivan vanhan niemenkärjen alueelta. Paikka vaikutti täysin ehjältä ja koskemattomalta.

Muinaisen salmen länsirannalla on nyt kesämökki, jonka rannassa on kivirakennelma, joka on ollut ennen järvenlaskua aivan rannassa tai rantavedessä, matalan vanhan rantatörmän reunalla. Rakennelma tulkittiin vesirajalla olleen vene- tai nuottavajan, sekä laiturin perustoiksi. Kiveyksen näytti meille mökin omistaja.



Asuinpaikkaa kuvattuna pohjoiseen kärjen rinteiden juurelta.

Liite 4. Mustavalkonegatiiviluettelo.

Kuvia säilytetään Lahden kaupunginmuseon kuva-arkistossa.

No:	Aihe	Suunta	Kuvaaja
134850:1	Asko Yletyinen merkitsee muinaisjäännöksen rajoja	Lännestä	H. Takala
134850:2	Muinaisjäännös	Lännestä	H. Takala
134850:3	Muinaisjäännös ja Asko Yletyinen merkitsee rajoja	Lännestä	H. Takala
134850:4	Muinaisjäännös	Koillisesta	H. Takala