

HAUKIPUDAS 45

Kohteen nimi: Navettakangas (koillinen) 1000018086
 Määrittys ja mj-luokka: Keittokuoppia, 26 kpl. II.
 Peruskartta: 2533 08 HAUKIPUDAS
 Koordinaatit: p = 7239 045, i = 3429⁸ 570, z = n. 32,5 (keskikohta)
 Kylä, kylänosa: Haukipudas
 Tila, rek:no: Järvelä 10:74 ja 10:75 (peruskartta 1981)
 Omistaja: Kalle Kauppilan perikunta/Esa Kauppila, Ollilantie 27,
 90850 Martinniemi (10:74)

Kohde sijaitsee Haukiputaan kirkosta n. 8 km koilliseen rautatien länsipuolisen Navettakankaan koillisreunalla Pärepuunsuon länsilaidalla itään/kaakkoon pistävän kangasniemen kärjessä. Alue on mäntyä ja kuusta kasvavan kivikkoisen moreenikankaan vähäkivistä laitaa. Ojalanperältä Onkamoon johtava metsäautotien kulkee noin 150 metriä kohteen luoteispuolella. Kohde sijaitsee yllä mainittujen palstojen rajan molemmin puolin kuivalla kovalla kankaalla.

Elokuun 16. 2007 ilmoitti haukiputaalainen Jorma Aarnipuro (Sankoniementie 66, 90830) Navattakankaalla olevista pyyntikuopista. Kohde päästiin tarkastamaan 1.10.2007. Tarkastuksen aikana mukana oli Aarnipuron lisäksi Esa Kauppila, joka on tilan 10:74 omistavan Kalle Kauppilan perikunnan pesänhoitaja.

Paikalle tullessa tavattiin kangasniemekkeen kapenevassa ja itään laskevassa päässä useita maakuoppia, jotka jatkuivat alas suohon pistävän matalalle kangaskaistaleelle. Alue luode-kaakkosuuntainen alue on n. 70 metriä pitkä ja 20 – metriä leveä. Paikalta laskettiin kaikkiaan 25 pääosin pyöreää kuoppaa, joiden koko vaihteli halkaisijaltaan n. 3,5 metristä 1 – 1,5 metrisiin. Kuopat sijaitsevat rypäsmäisesti, mikä poikkeaa selvästi pyyntikuoppien usein ketjumaisesta esiintymisestä. Kahteen kookkaaseen kuoppaan tehtiin keskelle koepisto. Molemmissa paljastui sammalen alta palaneita kiviä, kooltaan pieniä nostannaisia, joiden lomassa ei juurikaan ollut kivennäismaata. Kivikerroksen paksuutta ei tarkemmin selvitetty, mutta näköhavaintojen perusteella kivikertoja on enemmän kuin 2 – 3. Osassa kuopista oli selvät vallit, joissa tavanomainen podsolimaannos harmaine huuhtoutumiskerroksineen. Muutamaa muuta kuoppaa sondeerattiin kentälapiolla. Näissä kaikissa tuntui olevan kiviä.

Havaintojen perusteella voidaan todeta, että kyseessä on kohtuullisen laaja ja taaja ns. keittokuoppakohde. Myös kohteen korkeus sopii hyvin yhteen merenrantasidonnaisten keittokuoppien ajoituksen kanssa.

Kuoppien itä-/kaakkoispuoliselle matalalle hiekkakannakselle tehtiin pari koekuoppaa, mutta yksiselitteisiä asuinpaikkahavaintoja ei saatu. Mainittava kuitenkin on kohdassa 7238 990/3428 621 kuopkuopassa esille tullut hiilikerros, jonka päällä oli 5 – 7 cm huuhtoutunutta hiekkää. Hiiltä paljastui kahdessa kohtaa noin 50 cm päässä toisistaan. Yksittäinen tulokseton koekuoppa tehtiin myös kuoppien eteläpuolisen suolahdekkeen perän luoteisrannalle loivaan vähäkiviseen rinteeseen.

Vaikka kuopat sijaitsivat suhteellisen lähellä toisiaan ja vaikka maasto oli peitteinen ja sää pilvinen, mitattiin niiden sijainti gps-paikantimella, jonka tarkkuus vaihteli mittaushetkellä n. 7 – 18 metrin välillä, (mikä selittää sen, että alla olevien koordinaattien mukaan osa kuopista näyttäisi olevan päällekkäin tai limittäin). Seuraavassa kuoppien sijainti ja koko.

1. p = 7239 062, i = 3428 556, halkaisija n. 2 metriä ja syvyys n. 60 cm.
2. p = 7239 063, i = 3428 558, halkaisija n. 3,5 metriä ja syvyys n. 60 cm.
3. p = 7239 059, i = 3428 562, halkaisija n. 2 metriä ja syvyys n. 50 cm.

4. p = 7239 061, i = 3428 560, halkaisija n. 2 metriä ja syvyys n. 50 cm.
5. p = 7239 064, i = 3428 561, halkaisija n. 2 metriä ja syvyys n. 50 cm.
6. p = 7239 062, i = 3428 561, halkaisija n. 3-3,5 metriä ja syvyys n. 70 - 80 cm.
7. p = 7239 064, i = 3428 565, halkaisija n. 3 metriä ja syvyys n. 70 - 80 cm.
8. p = 7239 054, i = 3428 563, ala n. 1,5 x 3 metriä ja syvyys n. 60 cm.
9. p = 7239 054, i = 3428 562, halkaisija n. 2,5 metriä ja syvyys n. 50 cm.
10. p = 7239 053, i = 3428 558, halkaisija n. 2-2,5 metriä ja syvyys n. 40 cm.
11. p = 7239 051, i = 3428 558, halkaisija n. 1,5 metriä ja syvyys n. 40 cm.
12. p = 7239 044, i = 3428 560, halkaisija n. 2 metriä ja syvyys n. 50 cm.
13. p = 7239 045, i = 3428 562, halkaisija n. 2-2,5 metriä ja syvyys n. 50 cm.
14. p = 7239 049, i = 3428 567, halkaisija n. 1,5 metriä ja syvyys n. 30-40 cm.
15. p = 7239 048, i = 3428 568, halkaisija n. 3,5 metriä ja syvyys n. 70-80 cm.
16. p = 7239 062, i = 3428 572, halkaisija n. 3,5 metriä ja syvyys n. 60-70 cm.
17. p = 7239 059, i = 3428 572, halkaisija n. 3,5 metriä ja syvyys n. 60-70 cm.
18. p = 7239 057, i = 3428 572, halkaisija n. 1 metriä ja syvyys n. 50 cm.
19. p = 7239 054, i = 3428 575, ala n. 2 x 3,5 metriä ja syvyys n. 50-60 cm.
20. p = 7239 058, i = 3428 579, halkaisija n. 2,5 metriä ja syvyys n. 50-60 cm.
21. p = 7239 047, i = 3428 580, halkaisija n. 3,5 metriä ja syvyys n. 60-70 cm.
- 22-23. p = 7239 038, i = 3428 576, halkaisijat n. 1,5-2 metriä ja syvyys n. 60 cm, aivan vierekkäin.
24. p = 7239 029, i = 3428 585, halkaisija n. 2,5 metriä ja syvyys n. 60-70 cm.
25. p = 7239 028, i = 3428 587, halkaisija n. 1,5 metriä ja syvyys n. 40 cm.
26. p = 7239 026, i = 3428 585, halkaisija n. 2-2,5 metriä ja syvyys n. 50-60 cm.

Kohde tarkastettu 1.10.2007.

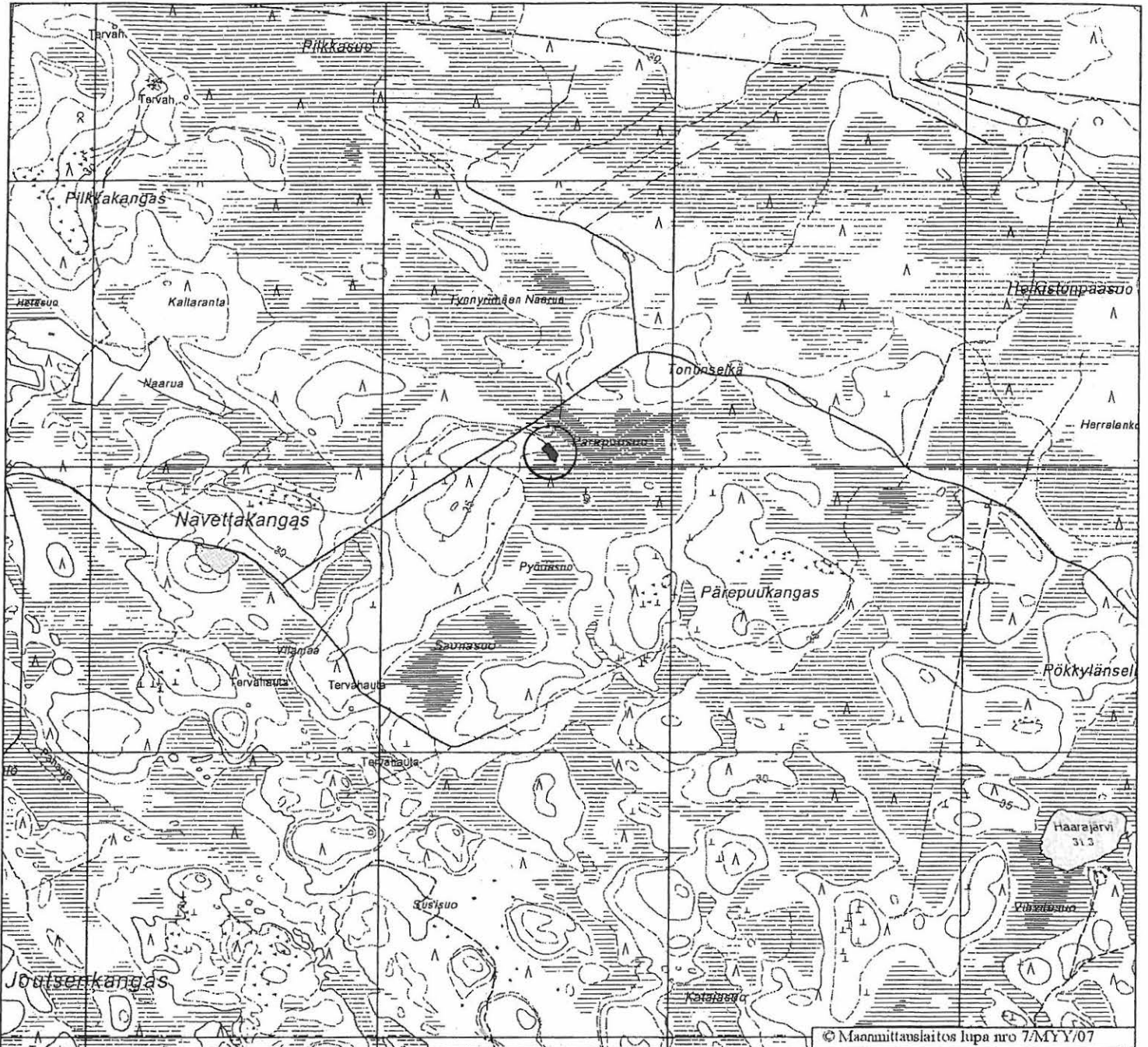
Kartta: peruskarttaote 2533 08 HAUKIPUDAS, p. 1981

Oulussa 9.10.2007



Mika Sarkkinen
tutkija/PPM

Haukipudas 45 Navettakangas NE



Mittakaava 1:20000 Ruutujako 1 km

Koordinaattijärjestelmä: KKJ-yk

Nurkkapisteen koordinaatit: 7236960:3426709 - 7240620:3430589



PK 2533 08 HAUKIPUDAS

KEITTOKUOPPIA, 26 kpl.

$p = 7239\ 045$, $i = 3429\ 570$, $\gamma = n. 32,5$ (kestikohta)

Tark. 2007 M. Sarkkinen

