

HAUKIPUDAS KELLO JOUTSENKANGAS (JÄTTILÄISENKANGAS)**PERUSTIEDOT**

MJ-tyyppi: kivirakenne
 Tyyppin tarkenne: kiviröykkiö
 Ajoitus: rautakausi?
 Rauhoitusluokka: 2
 Lukumäärä: 3 + 2 tuhoutunutta
 Peruskartta: 2533 08 HAUKIPUDAS. (Porvoo 2002).
 Merkitty peruskartalle: ei merkitty
 Koordinaatit: x = 7236 777; y = 3428 010; z = 20
 Koordinaattiselite: keskikoordinaatti
 Maastomerkintä: ei merkintää
 Pinta-ala: 20 x 20 m
 Etäisyystieto: Haukiputaan kirkosta n. 6 km koilliseen.

= Joutsenkangan kaakko
 840 10 0008

OMISTAJATIEDOT

Alue tai rekisterikylä: Haukipudas, Kello
 Tila:

INVENTOINTI 2005

Aika: Oulun yliopiston yleisen arkeologian inventointikurssi ryhmä 1, 2.6.2006
 Karttaotteet: 2533 08 HAUKIPUDAS, 1:20 000 (Porvoo 2002)

LYHYT KOHDEKUVAUS

Kohde sijaitsee Haukiputaan kirkosta n. 6 km koilliseen Haukiputaan kunnan alueella, Joutsenkankaan kaakkoispuolella. Paikalta todettiin viisi röykkiötä, joista kaksi on tuhoutunut.

TUTKIMUSKERTOMUS**Sijainti ja maasto**

Kohde sijaitsee tasaisessa maastossa Joutsenkankaan kaakkoispuolella, tunnetusta muinaishaudasta n. 160 m kaakkoon. Lähimmästä sähkölinjasta n. 200 m pohjoiseen. Kohde sijaitsee vuosikymmen sitten hakatun ja äestetyt metsän alueella, hakkaamattoman metsän reunasta n. 15 m suuntaan SE. Hakkaamattoman metsän reuna menee NE-SW suunnassa. Kohteen maasto on kuivaa kangasmetsää, jota hallitsee nuori mäntymetsä, puolukka ja heinät. Maalajina on kivinen moreeni.

Kohteen kuvaus

Kohde löydettiin Oulun yliopiston yleisen arkeologian inventointikurssilla Joutsenkankaan yleisen tarkastelun yhteydessä. Kohde sisältää kolme varmaa röykkiötä ja kaksi epävarmaa, tuhoutunutta röykkiötä.

Röykkiö 1: y = 3428 010; x = 7236 780, muodoltaan soikea suuntaan WE, koko 5,5 x 3,5 m, korkeus 0,4 m. Havaittavissa olevien kivien koko halkaisijaltaan n. 0,3 m. Kiviaineksesta näkyvissä n. 30 % ja sitä peittävät sammat, heinikko ja puolukka. E osassa on kaivelun jälkiä, mahdollisesti metsänhoitotoimiin liittyen. Muuten koskematon.

Röykkiö 2: $y = 3428\ 008$; $x = 7236\ 778$, edellisestä röykkiöstä 1 m suuntaan NW, muodoltaan pitkänomainen, lähes nelikulmainen suuntaan ESE-WNW, koko 6 x 4 m, korkeus 0,3 m. Havaittavissa olevien kivien koko halkaisijaltaan 0,2 – 0,4 m. Kiviaineksesta näkyvissä n. 50 % ja sitä peittävät sammalet, jäkälät, puolukka ja oravanmarja. WNW osassa havaittavissa kaivelujälkiä ja röykkiö on kärsinyt äestyksessä.

Röykkiö 3: $y = 3428\ 002$; $x = 7236\ 769$, edellisestä röykkiöstä 9 m suuntaan SW, muodoltaan pyöreähkö, halkaisijaltaan 3 m, korkeus 0,4 m. Havaittavissa olevien kivien koko halkaisijaltaan 0,1 - 0,2 m. Kiviaineksesta näkyvissä n. 10 % ja sitä peittävät sammalet, jäkälä, puolukka ja oravanmarja. Muoto on mahdollisesti metsäkoneen aiheuttama.

Tuhottu röykkiö 1. Edellisestä röykkiöstä 10 m suuntaan SE, koko sama kuin röykkiö 3:ssa alun perin.

Tuhottu röykkiö 2. Röykkiö 2:sta 8 m suuntaan NNE, koko sama kuin röykkiö 3:ssa alun perin.

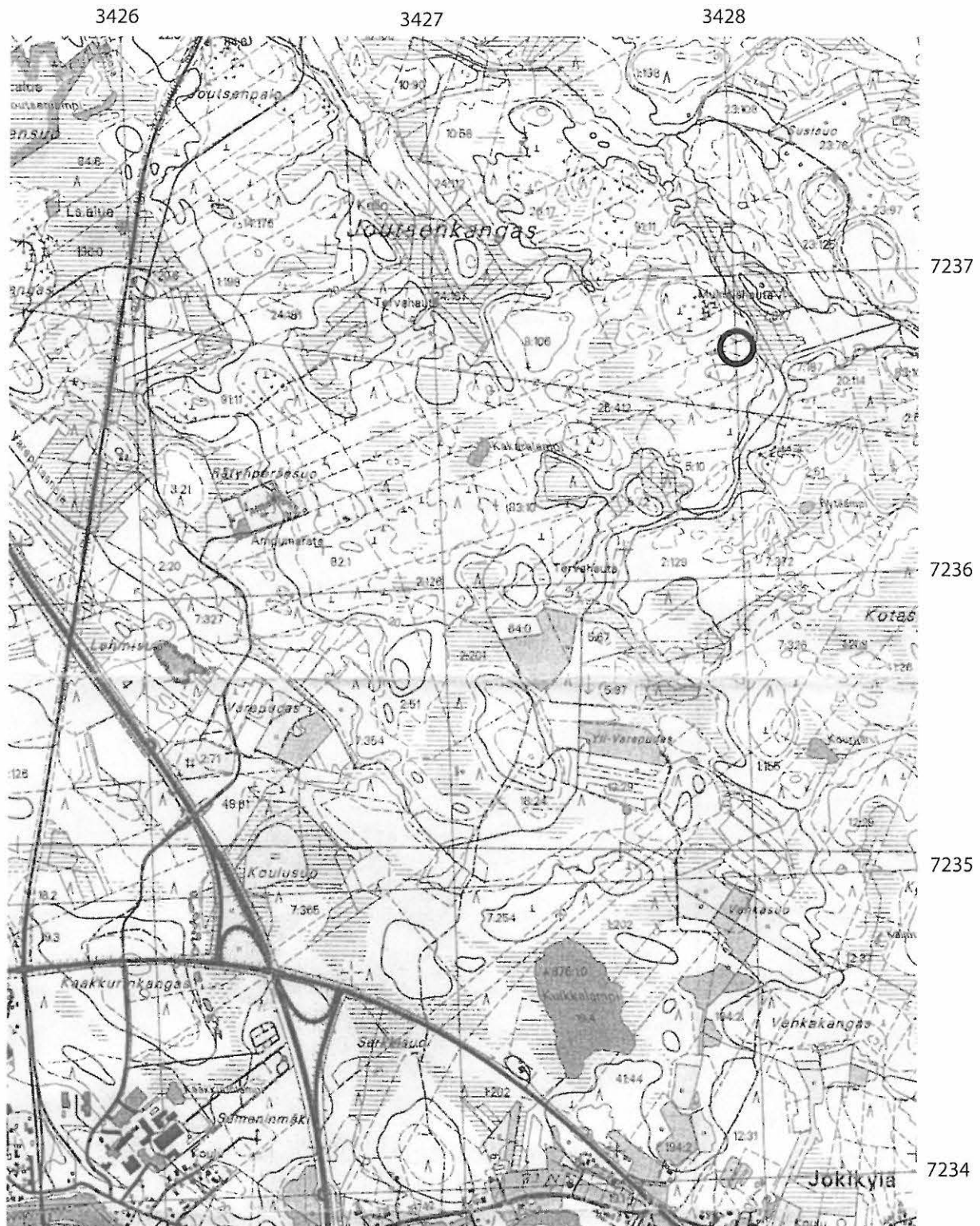
Luokitusehdotus

Luokka 2. Rauhoitusasteen tarkempi määrittely edellyttää lisätutkimuksia.

Oulussa 27. maaliskuuta 2007



Timo Ylimaunu
FL, amanuessi



Haukipudas Kello Joutsenkangas (Jätiläisenkangas)
Kivirakenne x = 7236 777; y = 3428 010; z = 20
Peruskartta 2533 08 HAUKIPUDAS