

## HAUKIPUDAS 21

Kohteen nimi: Hiidenvaara  
 Määrittys ja mj-luokka: Kivikautinen asuinpaikka, asuinpainanteita.  
 Peruskartta: 3511 08 KOTAJÄRVI  
 Koordinaatit: p = 7238 65, i = 3445 40, z = n. 57,5 (alueen keskikohta)

Haukiputaan Kirkolta noin 23 km itäkoilliseen, Kiimingistä Yli-Iihin johtavan tien itäpuolisen Hiidenvaaran kaakkoiskulmalla sijaitsee laaja kivikautinen asuinpaikka. Tämän kaakkoispuoliselta Saukkosuolta on suunnitteilla maa-aineksen otto. Ottoaluetta ja sen lähialuetta tarkastettiin 27.7.2005, jolloin ko Hekkanen tilalta (1:170) ja sen välittömästä läheisyydestä tavattiin kaikkiaan 19 selvää rakennetta ja näiden välistä rikkoutuneista maanpinnankohdista, kuluneilta metsäteiltä, jonkin verran asuinpaikkapintaan viittaavaa kvartsia ja palanutta kiveä. Itse ottoalueelta ei kiinteää muinaisjäännöstä tunneta.

Lausunnossaan 31.10.2005 Museovirasto toteaa ottoalueelle kulkemisen ottosuunnitelmassa esitetyllä tavalla vaarantavan merkittävästi muinaisjäännöksen säilymistä. Paikalla käytiin uudelleen 2.11.2005 Museoviraston pyynnöstä. Tarkoitus oli nyt selvittää mitä kautta alueelle voitaisiin järjestää kulku muinaisjäännöstä vaarantamatta.

Marraskuun käynnillä paikannettiin aiempien lisäksi useita painanteita ottopalstan länsipuoliselta tilalta (1:75) aivan vanhojen metsäteiden tuntumasta, joita pitkin ottoalueelle on suunniteltu kuljettavan. Varmuudeksi tarkastettiin asuinpaikalta lounaaseen Kiiminki – Yli-Ii –tielle johtava metsätie lähialueineen. Tällä noin kuutta palstaa halkovalla yhden kilometrin mittaisella metsätiellä tai sen välittömässä läheisyydessä ei tavattu mitään merkkejä muinaisjäännöksistä. Viimeinen ottoalueelle, sen eteläosaan, johtava uusi osuus jouduttaisiin kuitenkin rakentamaan palstalle 1:75.

Vaihtoehtoinen reitti ottoalueelle kulkee pohjoisesta. Siellä ongelmallinen osuus on asuinpaikan luoteiskulmasta metsäteiden risteuksen luota itään pohjoiseen kurottavan suolahdelman pohjoispuolisen kannaksen itärannalle (runsaat 300 metriä). Mainitun risteuksen luona on usean asuinpainanteen rypäs. Yksikään asuinpainanne ei kuitenkaan ole itään johtavalla tieuralla, joka on leveämpi ja käytetympi kuin etelään kääntyvä tieura. Tieltä on kuitenkin jokunen asuinpaikkapintaa viittaava kvartsihavainto. Useimmat havainnot asuinpaikasta samoin kuin asuinpainanteet ovat tämän tien eteläpuolella. Tälle tielle ei ole ajettu kovettavaa murskaa tms., vaan se on hiekkakankaalle perustamatta ajettu tieura.

Suolahdelman pohjoispuolisella kannaksella on kolme asuinpainannetta tien pohjoispuolella aivan tien vieressä. Täällä tie noudattelee suonreunaa tehden pienen mutkan pohjoiseen. Täällä olisi mahdollista siirtää tietä hieman etelään, oikaista pieni pohjoisen mutka ja kääntyä suon itäreunaa kohti ottoaluetta. Ensinnäkin mutkan oikaisun myötä ko. asuinpainanteet jäisivät paremmin turvaan, samoin kyseinen tieosuus, jonka yläreunalla on havaittavissa runsaasti kvartsia ja palanutta kiveä, rauhoittuisi. Toiseksi uusien yhteyksien rakentaminen pysyisi samalla palstalla kuin itse ottoaluekin on. Suolahdelman itäpuolinen kankaanreuna tarkastettiin heinäkuun käynnin yhteydessä. Kyseessä on osin kivikkoisen moreenikankaan reuna, jolta ei tavattu mitään asuinpaikkaan tms. kiinteään muinaisjäännökseen viittaavaa.

Kohteesta tehdyt havainnot:

Alueella on ilmeisesti lähemmäs kolmekymmentä asuinpainannetta. Näiden lisäksi alueella on ainakin kymmenkunta pientä matalaa asuinpaikkakuoppaa. Näiden lisäksi alueelta tehtiin muutamia asuinpaikkapinnasta kertovia havaintoja. Alla yhdistettynä molempien tarkastuskäyntien havainnot.

Kankaan itäreunalla, itään johtavan tien eteläpuolella, metsäteiden tuntumassa, tavattiin noin tusina painanteita. Osa on mitattu gps-laitteella, osa perinteisellä karttamäärityllä:

- 1) Asumuspainanne, ala n. 5 x 8 m, syvyys 40 cm, p = 7238 734, i = 3445 489

- 2) Asumuspainanne, halk. n. 7 – 8 m, syvyys 60 cm, p = 7238 712, i = 3445 468
- 3) Asumuspainanne, ala n. 7 x 9 m, syvyys 40 cm, p = 7238 670, i = 3445 470
- 4) Asumuspainanne, ala n. 5 x 6 m, syvyys 50 cm, p = 7238 636, i = 3445 464
- 5) Asumuspainanne?, halk. n. 4 – 5 m, syvyys 30 cm, p = 7238 636, i = 3445 464
- 6) Asumuspainanne, ala n. 4 x 5 m, syvyys 40 cm, p = 7238 603, i = 3445 458
- 7) Asumuspainanne?, halk. n. 7 – 8 m, syvyys 30 cm, p = 7238 60, i = 3445 43
- 8) Asumuspainanne, halk. n. 8 – 9 m, syvyys 40 cm, p = 7238 57, i = 3445 43
- 9) Asumuspainanne, ala n. 5 x 8 m, syvyys 40 cm, p = 7238 54, i = 3445 42
- 10) Asumuspainanne, ala n. 8 – 9 m, syvyys 40 cm, p = 7238 50, i = 3445 38
- 11) Asumuspainanne?, ala n. 7 x 8 m, syvyys 20 cm, p = 7238 62, i = 3445 38
- 12) Asumuspainanne?, ala n. 4 x 6 m, syvyys 30 cm, p = 7238 65, i = 3445 40

Näistä vielä parisataa metriä etelään tavattiin kaksi painannetta, jossa ainakin toisessa oli heikkoa likamaata. Painanteet sijaitsevat matalan laajahkon suoniemekkeen luoteiskulmalla:

- 13) Asumuspainanne?, ala n. 6 x 14? m, syvyys 40 cm, p = 7238 378, i = 3445 436
- 14) Asumuspainanne?, halk. n. 7 – 8 m, syvyys 20 cm, p = 7238 352, i = 3445 455

Kankaan itäpuolisella kannaksella on vielä ainakin neljä painannetta.

- 15) Asumuspainanne, ala n. 6 x 9 m, syvyys 60 cm, p = 7238 793, i = 3445 564
- 16) Asumuspainanne, halk. n. 8 – 9 m, syvyys 50 cm, p = 7238 818, i = 3445 581
- 17) Asumuspainanne, ala n. 6 x 8 m, syvyys 40 cm, p = 7238 823, i = 3445 589
- 18) Asumuspainanne, ala n. 4 x 6 m, syvyys 40 cm, p = 7238 836, i = 3445 633

Alueen pohjoisreunalla itään johtavan tien pohjoispuolelta tavattiin yksi heikosti erottunut painanne, johon tehdystä koekuopasta tavattiin yksi paikalleen jätetty kvartsi-iskos.

- 19) Asumuspainanne, halk. n. 6 – 7 m, syvyys 20 cm, p = 7238 760, i = 3445 445

Alueen luoteiskulmassa metsäteiden risteuksen luona on vielä noin 11 – 12 asumuspainanteen rypästymä.

- 20 – 31) Asumuspainanteita, noin p = 7238 70, i = 3445 35.

Asumuspainanteiden lisäksi alueella on muutamia asuinpaikkakuoppia. Kuoppia havaittiin alueella noin kymmenen. Alla palstan 1:170 länsirajan tuntumassa olevien kuoppien tiedot.

- a) kuoppa, halk. n. 2,5 – 3 m, syvyys 20 – 30 cm, p = 7238 557, i = 3445 458.
- b) kuoppa, halk. n. 2 – 2,5 m, syvyys 20 – 30 cm, p = 7238 524, i = 3445 463.
- c) kuoppa, halk. n. 2 m, syvyys 30 – 40 cm, p = 7238 450, i = 3445 439.
- d) kuoppa, halk. n. 1,5 – 2 m, syvyys 20 – 30 cm, p = 7238 609, i = 3445 495.
- e) kuoppa, halk. n. 1,5 – 2 m, syvyys 20 – 30 cm, p = 7238 634, i = 3445 489.
- f) kuoppa, halk. n. 2 – 2,5 m, syvyys 20 – 30 cm, p = 7238 666, i = 3445 483.

Maan pinnalle erottuvien asuinpaikkajäännösten lisäksi alueen teiltä tavattiin asuinpaikasta kertovia kvartseja ja/tai palanutta kiveä. Nämä havaintokohdat sijaitsivat asumuspainanteiden välimaastossa, eivätkä tarkenna tai muuta kokonaiskuva. Mainittakoon vielä yksi epämääräinen kvartsilohelma äestetyltä alueelta pohjoiseen kurottavan suolahdekkeen itäpuolelta (p = 7238 764, i = 3445 624). Tämän lisäksi alueelta ei havaittu mitään asuinpaikkaan viittaavaa.

Kohde tarkastettu: 27.7. ja 2.11.2005

Aiemmat tutkimukset: Inv. 1993 M. Mäki vuoti

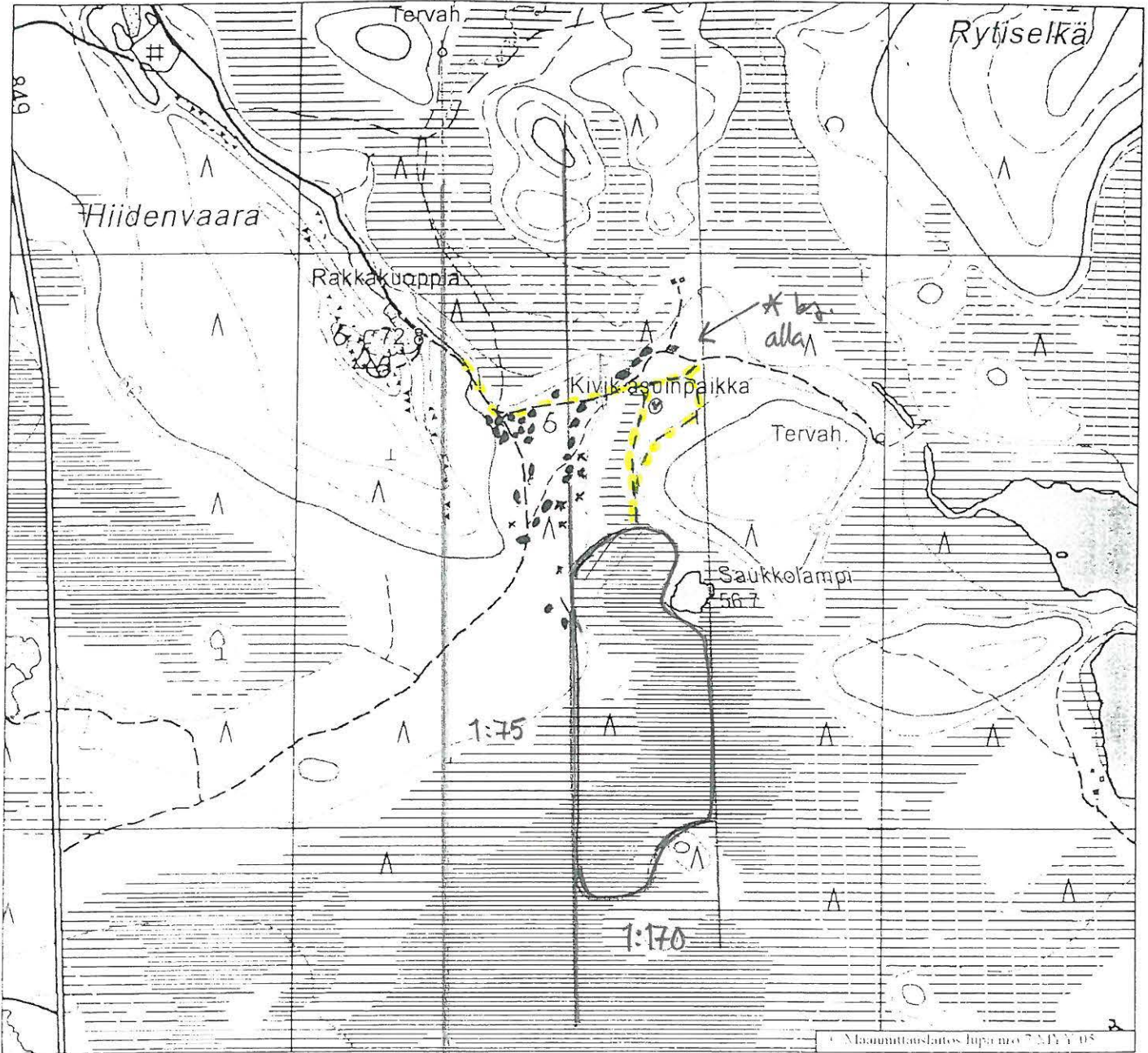
Kartta: Peruskarttaote 2533 08 HAUKIPUDAS.

Oulussa 7.11.2005



Mika Sarkkinen  
tutkija/PPM

# Haukipudas 21 Hiidenvaara



Mittakaava 1:10000 Ruutujako 1 km

Koordinaattijärjestelmä: KKJ-yk

Nurkkapisteen koordinaatit: 7233948:3441205 - 7243098:3449440

