

HAUKIPUDAS 21

Hiidenvaara

Kodanpohja-alue vaaran kaakkoiskulmassa

PK 351108

Z n. 60 m mpy

Kuvaus kohteesta.

Harvaa mäntymetsää kasvavalla kankaalla on kodanpohjia tai asuinpainanteita 39 kappaletta sekä kolme lähdekuopaksi tulkittua rinnekuoppaa. Maaperä on kolmen tien rajoittamassa kolmiossa hienoa hiekkaa tai hietaa. Ylempänä maanlaatu vaihtuu soraksi ja aivan harjun laella, nyttemmin puretun kolmiomittaustornin ympärillä on rakka-alue. Rakassa on jäljellä vielä muutamia rakkakuoppia, mutta ilmeisesti suurin osa niistä on tuhoutunut soranotossa. Keskeisellä kodanpohja-alueella oli talvella 1996 (?) tehty metsätöitä. Kuopanteiden läpimitta vaihteli neljästä metristä aina kuuteentoista metriin ja syvyys n. 0.3 - 1.0 metrin välillä. Useimmat kodanpohjat olivat aivan selviä ja eräät niistä olivat ajo-urilla. Näistä osittain vaurioituneista kodanpohjista saattoi erottaa punaista palanutta maata, palaneita kiviä, kvartsi-iskoksia ja ainakin yksi sädekiviesineen telmä. Eteläisimmän, osittain tieuran vieressä olevan kodanpohjan reunasta löytyi palaneita luita. Keramiikkaa ei havaittu. Kaikki havaitut löydöt jätettiin paikoilleen.

Inventointikurssin yhteydessä 1997 keväällä alue kartoitettiin ja kaikki kodanpohjat mitattiin. Jälkeenpäin ilmeni, ettei valittuja neljää mittaustulosta voitu sijoittaa ongelmitta peruskarttaan ja tarvittavat tiedot on varmistettava uusintamittauksella. Tätä ei kuitenkaan ole tähän mennessä ehditty tekemään.

Kodanpohjat on merkitty koosta riippumatta pyöreillä palloilla karttaluonnokseen, lähdekuopiksi arvellut rinnekuopa on samoin merkitty pyöreillä palloilla, mutta niiden viereen on lisätty L-kirjain.

Raportin oheen on liitetty vielä ensimmäinen karttaluonnos, peruskartan suurennus 1: 10.000 (23.5.94 P. Koivunen), josta näkyy, että muutama erillinen ilmeinen kodanpohja on löydettävissä myös hiekkakuopan pohjoispuolelta. Niiden paikkoja ei ole vielä kartoitettu.

Toivomme, että paikasta pystytään laatimaan vielä tarkempi kartta ja analyysi myöhemmin. Alueesta on myös valokuvia ja joitakin vaakituksia. Niiden mukaan suurin osa alueen kodanpohjista on n. 59 m mpy, mutta joitakin on myös 60 metriä korkeammalla tien varrella, matkalla sorakuopalle pohjoiseen.

Pentti Koivunen

Pentti Koivunen
OULUN YLIOPISTO
2.9.97

Samp.
5.8.-99

MT

*Harjoitus
Haukipudas MHY:lle
14.5.8,*

PK 351108
KOTAJÄRVI

3443

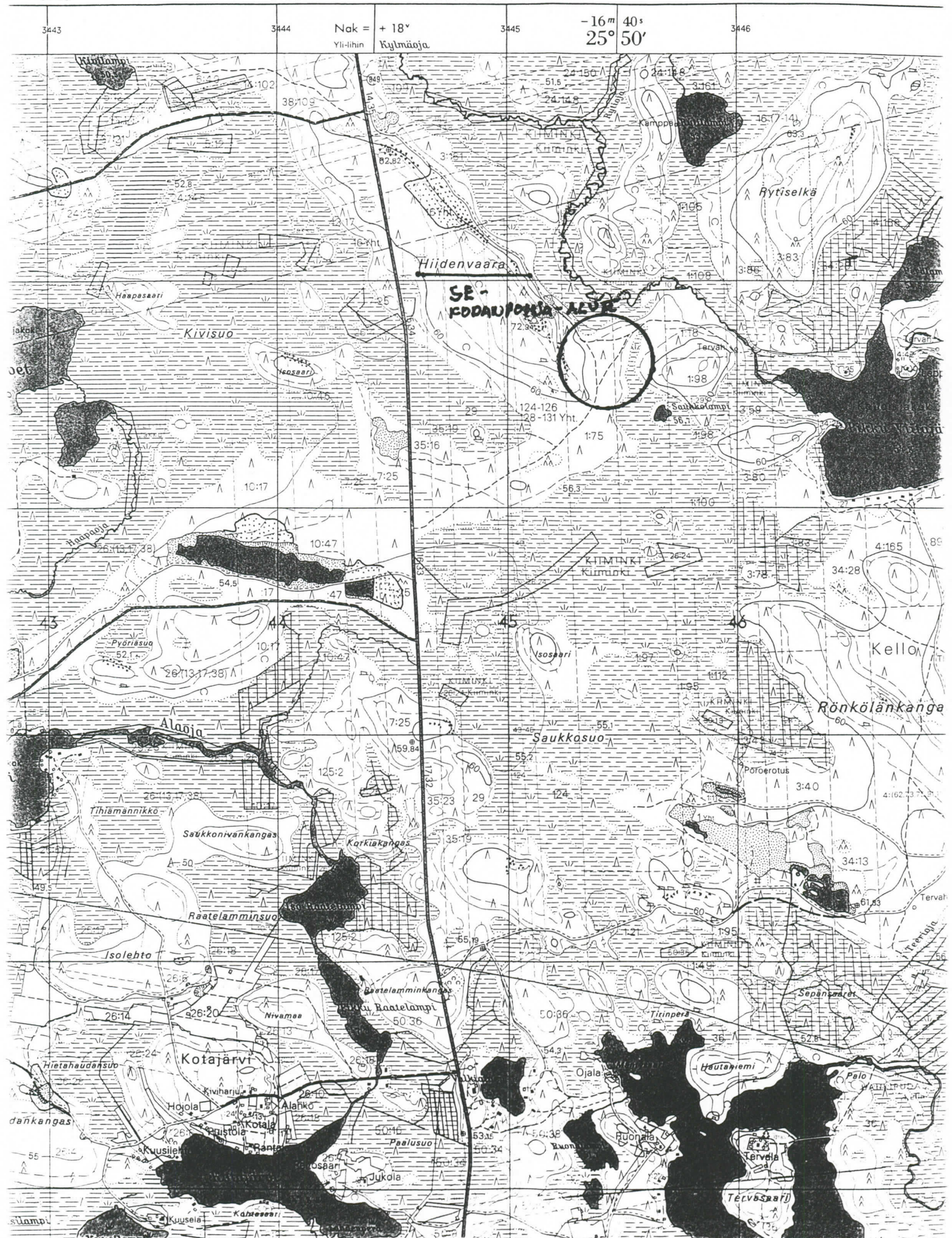
3444

3511 09 3445

3446

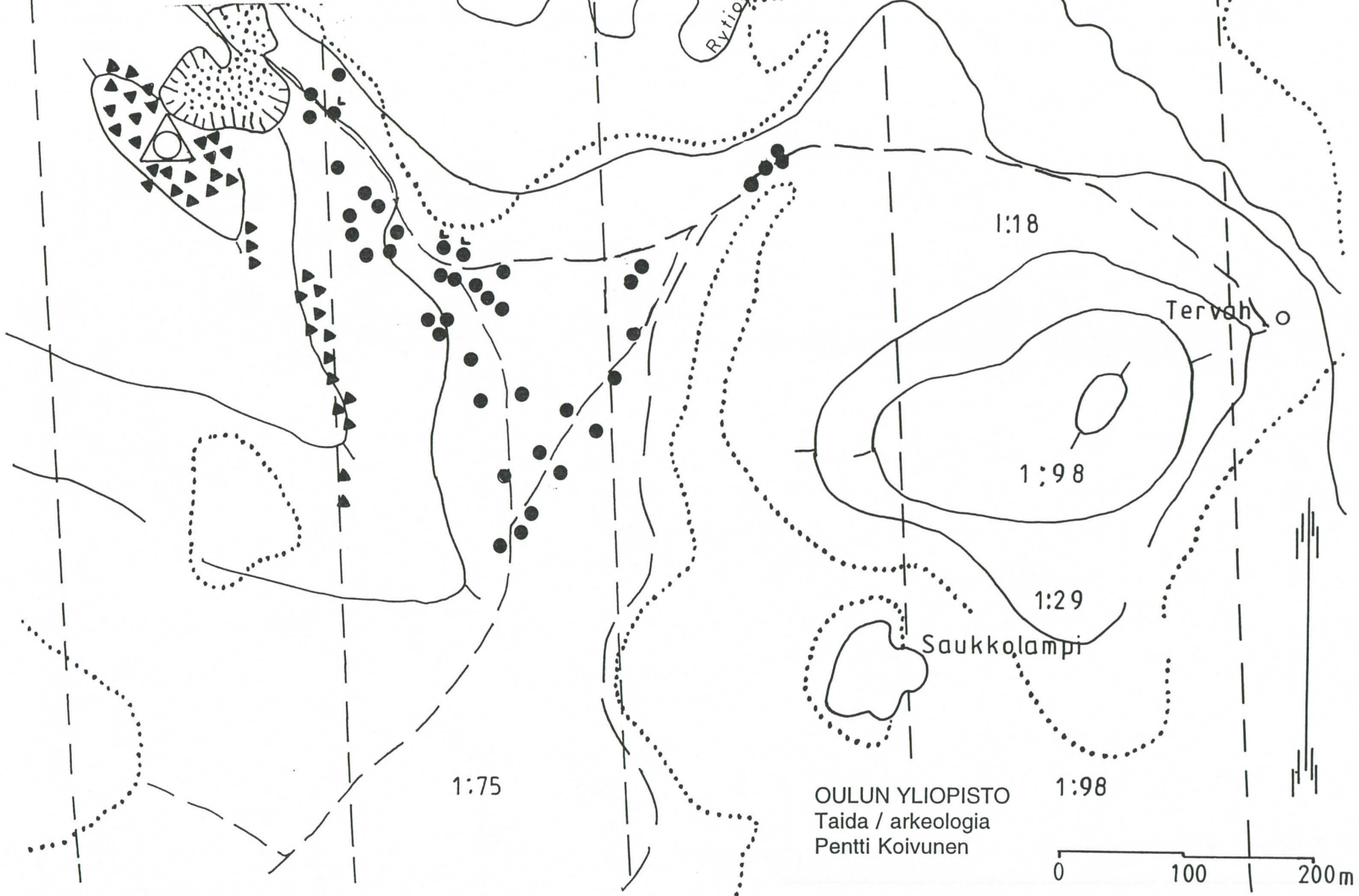
Nak = + 18°
Yli-liihin
Kylmäoja.

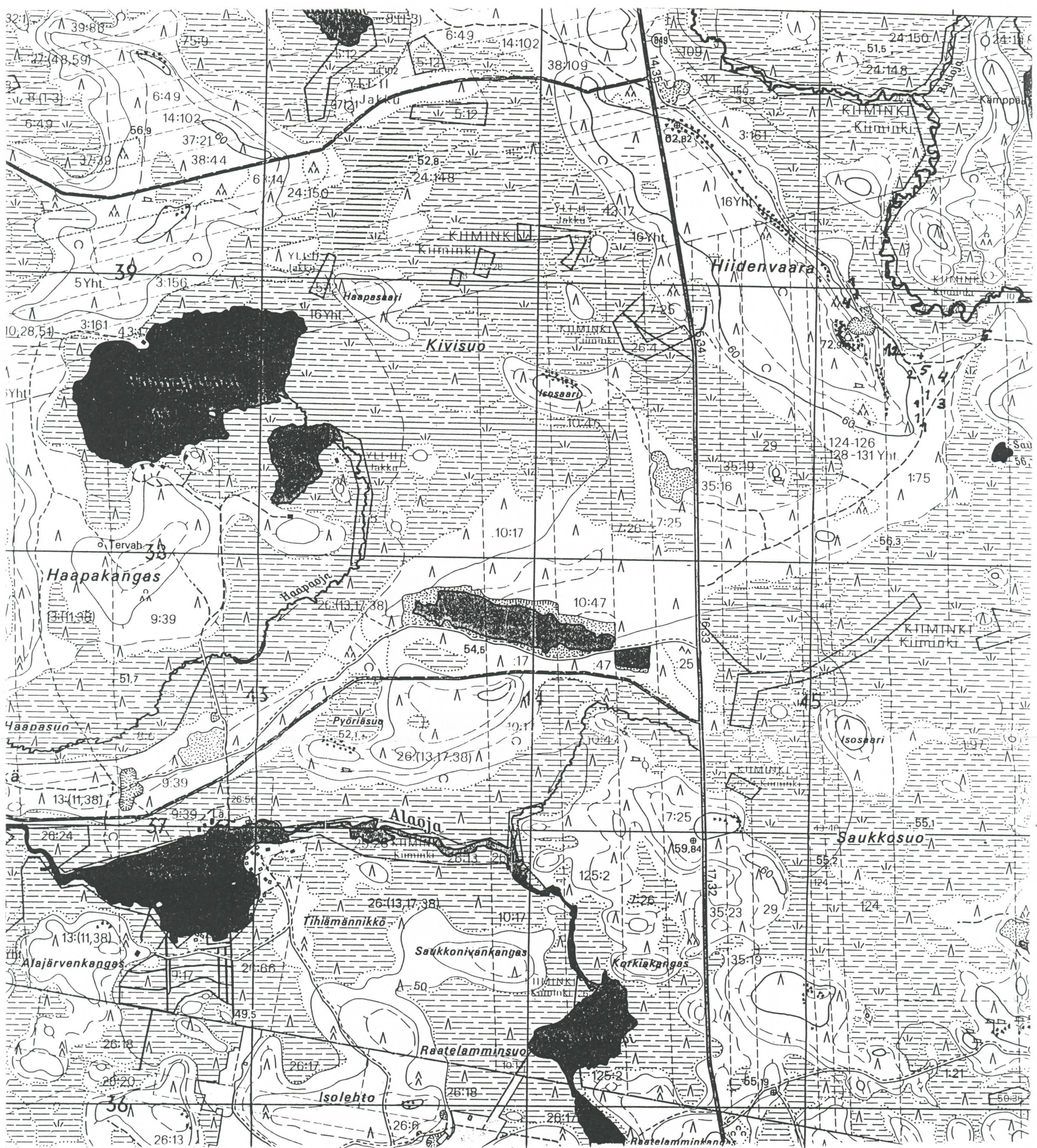
-16^m 40^s
25° 50'



HAUKIPUDAS
Hiidenvaara, kaakkoisosa
Kodanpohja-alue
PK 351108
1997

HIIDENVAARA





23.5. -94

P. KOIVUNEN

VIHJE:

MAKUU MÄKNUOTTI

HAUKIPUDAS (PK 35 1106)

HIIDENVAARAN ETELÄ (KAAKKOIS-) PÄÄSSÄ YHT. 40 KOPANPOHJAA SUVAIMMAT Ø 16 m numerolla merkityissä paikoissa.
+ - merkintä verk. lähdemajaan (2 kpl)

(- merkintä raskasvoimia pelmiesmittauslamin valassa