

Jat. 29. 11. 1963

M

Hollolan Untilan Kirk'ailan ruumiskalmiston tarkastus 26. 10 ja 5. 11 1963. Kertomukseen kuuluu 2 karttaliitettä.

KAIVAUSKERTOMUKSET KARTTOINEEN ON SIIRRETTY ESIHIST. ARKISTOON

Katso myöskin J. Leppäahon kaivauskertomusta vuodelta 1935 sekä H. Salmon kaivauskertomusta vuodelta 1936 (molempia säilytetään Muinaistieteellisen toimikunnan Historiallisella osastolla) sekä Pirkko-Liisa Lehtosalon Hollolan inventointikertomusta vuodelta 1962.

Kirk'ailan kaivauskarttoja säilytetään Historiallisen osaston Rakennusosastolla.

Mainittuina päivinä kävin tarkastamassa Hollolan Untilan Kirk'ailan osaksi rautakautista osaksi varhaiskeski-aikaista ruumiskalmistomäkeä merkitäkseni sen Hollolan Vesalan rakennuskaavakarttaan. Kirk'ailan kalmisto sijaitsee Lahti-Tampere maantiestä n. 4-500 m etelään, Vesalan kansakoulusta lounaaseen n. 300 m, Jarvalaan vievän kylätien molemmin puolin. Käydessäni paikalla saatoin heti todeta, että kalmiston läpi kulkevaa tietä oli kunnostettu; sitä oli jonkin verran levennetty ja tien reunoilla olevia ojaia oli siinä määrin syvennetty ja levennetty, että niiden syvyys oli nyt 50-70 cm ja leveys 1.80 cm. Tämän seurauksena osa sekä tutkittua että vastaisia tutkimuksia varten varattua kalmistoa oli tuhoutunut. Tästä olivat todisteena ojan pohjasta löydetyt sääriluiden, hampaiden, pääkallon, nikamien ja arkunpuiden palaset. Löytöpaikat on merkitty karttaan nro 1 ristillä. Luita löytyi kolmesta eri kohdasta. Kylätien itäpuolelta, muistomerkin kohdalta sekä sitä vastapäätä tien toiselta puolelta. Muistomerkestä lounaaseen, tien länsipuolelta löydetyt sääriluut olivat maassa in situ, pohjois-etelä

tai lounais-koillis-suunnassa. Hauta näytti jatkuvan tien alle. Todennäköisesti kaikki luulöydöt ovat alueelta, jota ei ole vielä tutkittu. Tutkitun alueen reunasta löytyi sen sijaan vain arkunpuuta. Luunpalasien löytösyvyys oli 50-70 cm.

Kalmistoalueen luoteislaidassa olevalta Thomps-sonin tontilta löytyi ojan leikkauksesta, ison maakiven kupeesta nokimaata ja palanutta savitiivistettä. Löytö vaikutti jonkin verran polttohaudalta, mutta kysymyksessä saattaa olla myös myöhäisemmän asumuksen jäännös, sillä paikalla tiedetään olleen vanhoja rakennuksia.

Kalmiston lähellä olevasta Rehulan talosta sain tietää, että kyseistä tietä oli kunnostettu paikallisen tiehoitokunnan aloitteesta. Tarkoituksena oli luovuttaa Jarvalaan vievä kylätie TVH:n hoitoon, ja tätä toimenpidettä varten tiehoitokunnan oli kunnostettava tietä TVH:n asettamien normien mukaisiksi. Urakkatyö oli annettu Matti Mertsalmelle, os. Padasjoki. Tiehoitokunnan puheenjohtaja oli toiminut maanviljelijä Rehula. Oli yllättävää, että Kirk'ailan osaksi rautakautista, osaksi varhaiskeskiaikaista kalmistoa oli näin hävitetty, sillä kalmistoalueella on Hollolan seurakunnan pystytämä muistokivi, joten hävitys ei ole voinut johtua tietämättömyydestä. Tiedustellessani asiaa minulle vastattiin, että koska oli pakko saada tie TVH:n hoitoon, asiasta ei uskallettu ottaa yhteyttä Muinaistieteelliseen toimikuntaan.

Helsingissä 28. 11. - 1963

Anna-Liisa Hirviluoto
Anna-Liisa Hirviluoto

Hollolan Kirk'ailan kalmiston hävityksen johdosta Muinais-
tieteellinen toimikunta on pyytänyt Hollolan piirin nimismiestä toimien-
panemaan pakisi kunnustelun.

Kartta 1

Lahteen →

Kauppa

Kansakoulu

3¹³
Suon. alja 621

3³⁰

3²⁷

3⁴¹

suoja-alueen raja 125.2

Kiveys

2³⁷

2⁵⁰

7m

8,90m

3²³

2³²

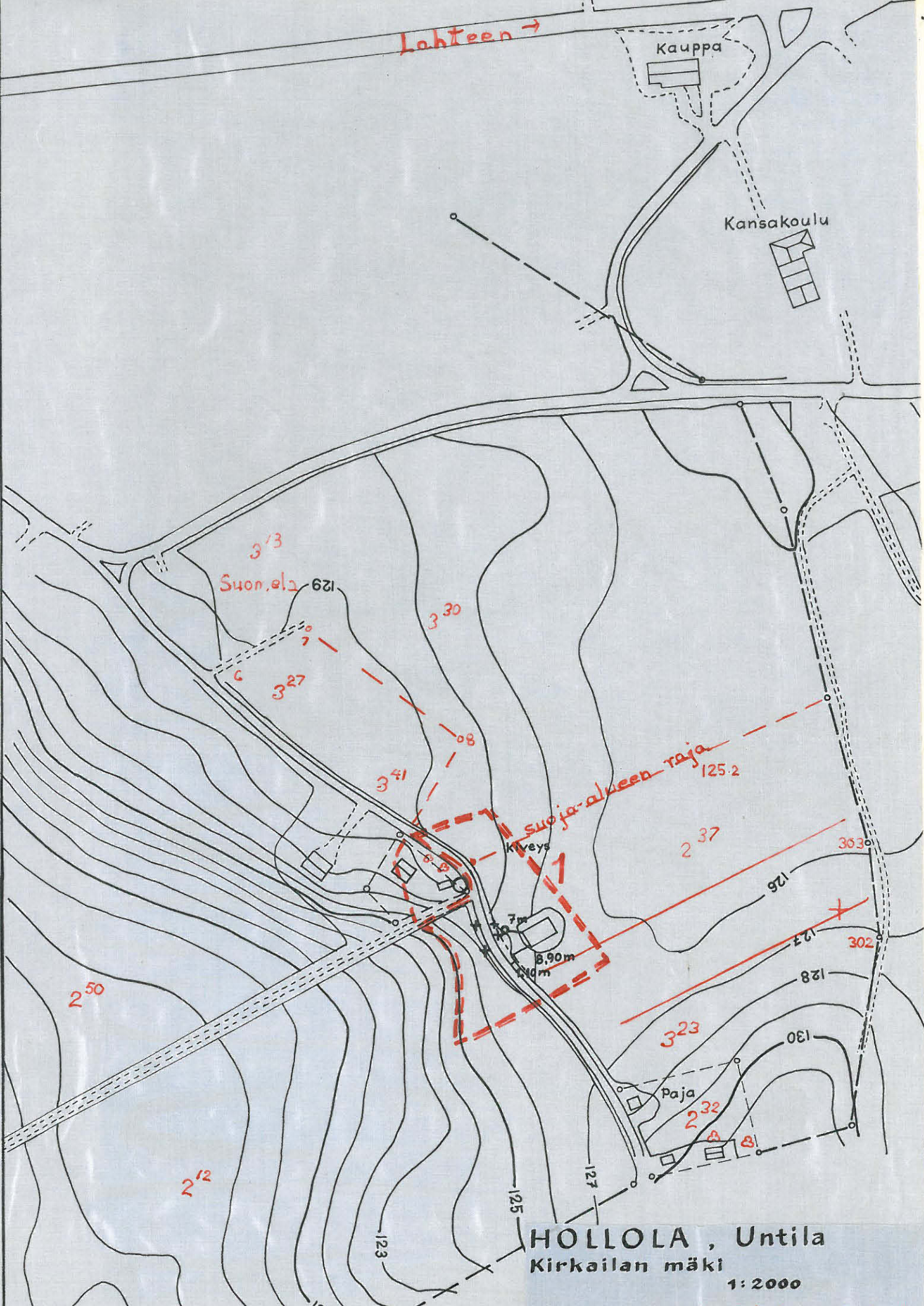
Paja

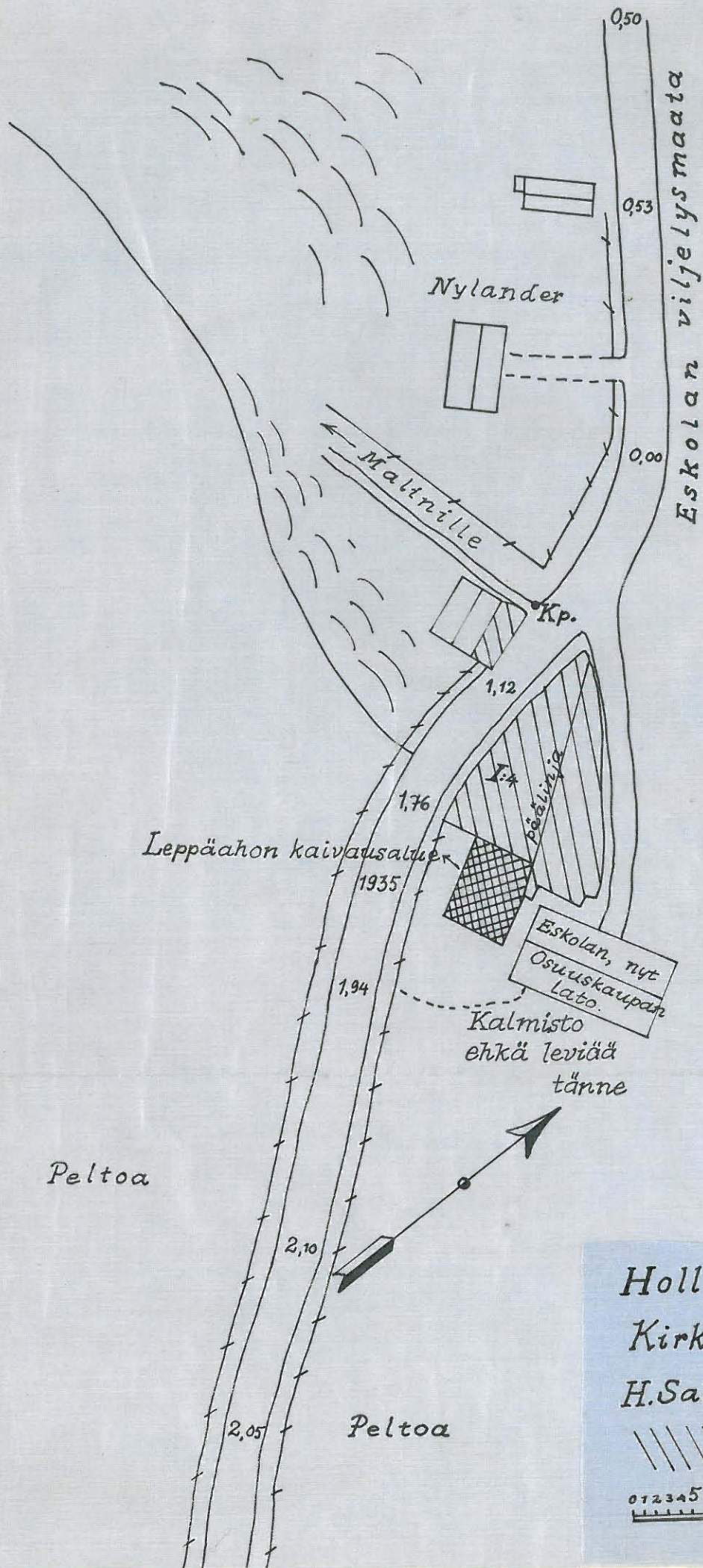
2¹²

HOLLOLA, Untila
Kirkailan mäki

1:2000

Ote Rakennushallituksen kartasta





Hollola, Untila
 Kirkk'ailanmäki
 H. Salmo 18-19. 6. 36

