

ESIHISTORIALLISEN KOHTEEN TARKASTUS

Tarkastanut H. Poutiainen

Aika 9.6.1988

Kohde Saviastianpalojen löytöp.

Kunta Hollola

Ajoitus Rautak.

Alue _____

Nimi Tynnyrmäki

Mj-rekisteri n:o _____

Mj-luokka II

Peruskartta (n:o, nimi, vuosi) 3112 01 Paimela 1980

Peruskoordinaatit: x = 6773 78, y = 3426 64, z = n.90

Yhtenäiskoordinaatit: p = _____, i = _____, k = _____

Suunta ja etäisyys kirkosta tms. N.9 km Lahden Ristin kirkosta pohjoiseen

Mj:n laajuus (alueen rajakoordinaatit lisäykseen) _____

Kylä, kaupunginosa Kalliola

Alue (kylän osa, kortteli tms.) _____

Tila, palsta, tontti tms.; RN:o; paikan lähempi nimi Simola Rno 1:20

Omistaja, vuokraaja, osoite, puhelin Omist. 1988: Erkki Väinö Simola,

p. 918 - 873 104, os. 17110 Sipilä, Hollola

Aikaisemmat tiedot (verfikaatit, tarkastukset, tutkimukset, mj-luettelot, kirjallisuutta) _____

Aikaisemmat löydöt (museonumerot) _____

Tarkastuslöydöt KM 24276:1-3, saviastianpaloja 4 kpl

Tarkastusselostus

Inv. n:o _____

Liitteet: peruskarttaote, muita karttoja Ote peruskartasta 3112 01 Paimela
valokuvat neg. _____, diat n:o _____

Tarkastuksen aihe Harrastuksen puitteissa, sopiva kohde kartalta
katsottuna

Ympäristö (rakennukset, tiet, vesistöt, hiekkakuopat ym.; karttaluonnos, mikäli muutoksia peruskartasta) Löytöpaikka sijaitsee Simolan tilan pellolla,
lähellä päärakennusta, vanhan aitan vieressä. Tynnyrmäki, jonka
itäpuoliselta pellolta löydöt ovat peräisin, on jossain määrin
kivinen - lohkareita näkyvissä maanpinnalla - ja toistaiseksi
varsin kevyesti rakennettu ts. maaperään on kajottu varsin vähän.

Kohteen kuvaus (maaston laatu: pelto, metsä, ranta tms.; Muoto: mäki, rinne tms.
Maaperä: Kasvillisuus. Huomiot kohteesta. Aikaisemmin tutkittu osa. Koekuopat jne.,
Muutokset aikaisemmasta. Nykyinen kunto.) _____

Löytöpaikan maa-aines on hiesua/hietaa, tällä hetkellä peltoa.

Lounaissuunnalla on Vesijärveen kuuluva, kahden saaren suojaama
lahti - nimeltään Vähäselkä - noin 200 m:n päässä; se on varsin
matala ja siihen laskee idästä Kalliolan kylätaajaman läpi virtaava
Haritunjoki.

Paikka sijaitsee noin 2 km Lahdesta Jyväskylään menevän tien
länsipuolella

Tynnyrmäki, jonka vierestä löydöt ovat, voisi topografiansa puolesta sopia kalmiston sijaintipaikaksi. Koska se toistaiseksi on varsin kevyesti rakennettu olisi se kenties syytä tutkia, mikäli sen maapohjaan jouduttaisiin esim. rakentamisen yhteydessä kajoamaan.

Alueen laajuuden arviointiperuste _____

Luokitusehdotus perusteluineen II

Ehdotus suoja-alueeksi perusteluineen _____

Havaintomahdollisuudet Kohtalaiset

Opas _____

Rauhoitustoimenpiteet maastossa (yhteys maanomistajaan, kiireelliset ilmoitukset jne) _____

Tarpeelliset jatkotoimenpiteet Ks.kohta lisäyksiä

Lähilöytöjä _____

Perimätieto (kertoja, ikä) _____

Huomautuksia _____

Selostus jätetty

Helsinki

18.08.1988



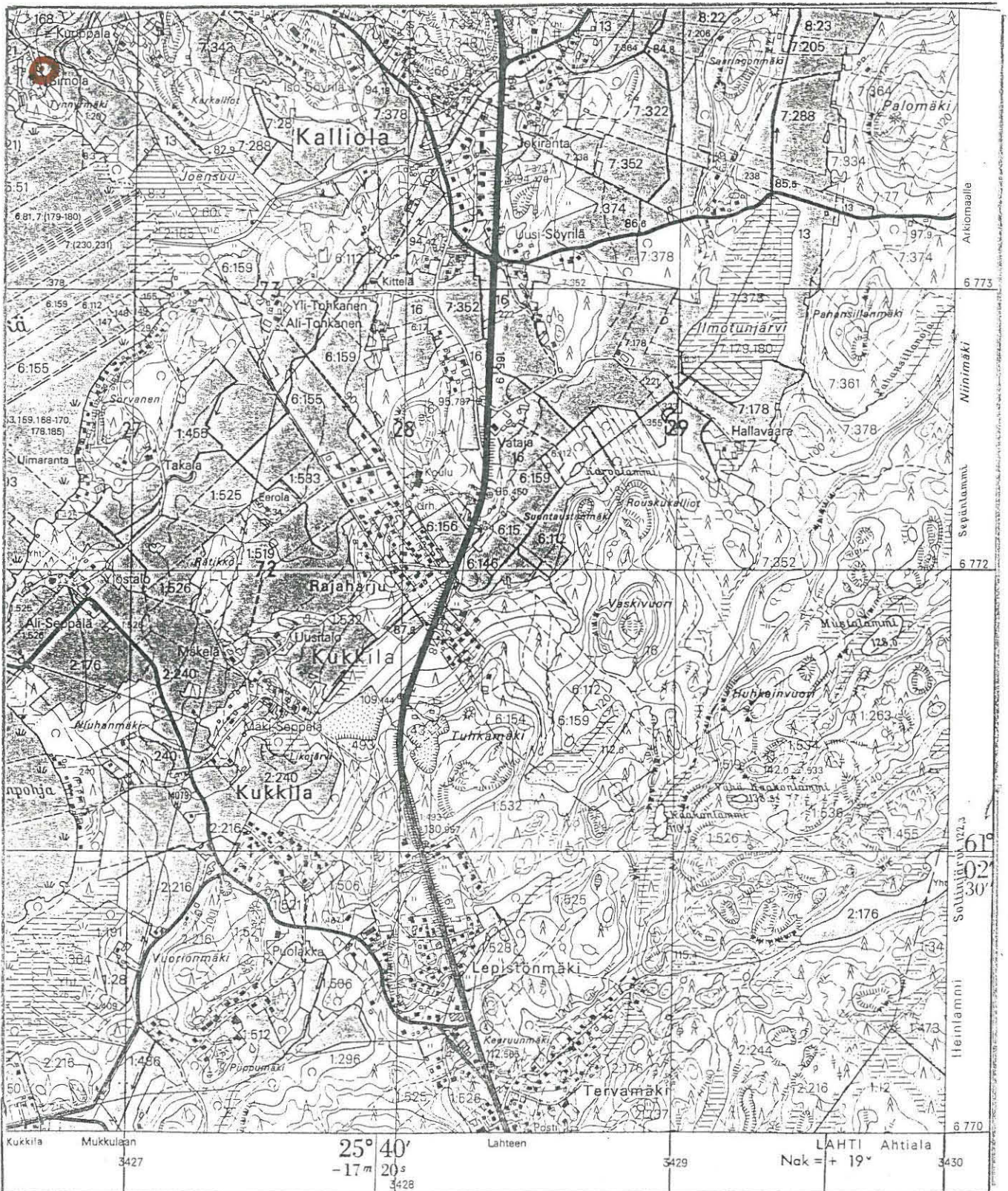
paikka

päiväys

allekirjoitus

Lisäyksiä

Kalliolan kylän alue on sekä topografialtaan että maaperältään sellainen, että se on voinut tarjota hyvät mahdollisuudet asumiseen varhaiselta esihistorialliselta ^{ajalta/}nykypäivään saakka. Lyhyen tarkastuskäynnin tuloksena alueelta löytyi todennäköinen rautakautinen kiinteä muinaisjäännös ja todennäköinen kivikautinen(?) asuinpaikka (ks. Hollola Kalliola Joensuu, H. Poutiainen tark. 1988). Tämän perusteella arvioiden Kalliolasta löytyisi perusteellisemmassa inventoinnissa tod. näk. useita aiemmin tuntemattomia esihist. muinaisjäännöksiä. Joensuun tod. näk. kivikautisen asuinpaikan lähiympäristö on kaavoitettu omakotitalotonteiksi. Saattaisi olla perusteltua selvittää onko rakennuspaineita muuallakin Kalliolan kylän alueella.



Ote peruskartasta 3112 01 Paimela 1980



Saviastianpalojen löytöpaikka