

ARKKIV. OS. 245 / 19.11.2007

M

**Hollola (kk) Vanha Pappila  
Konekaivuun valvonta tieliittymän kohdalla  
17.4. ja 24.4. 2007.**

**Hannu Takala & Akuliina Aartolahti  
Lahden kaupunginmuseo  
Päijät-Hämeen maakuntamuseo  
2007**

Wahngt F25.2.08

## **Sisällysluettelo:**

1. Arkisto- ja rekisteritiedot	2
2. Johdanto	4
3. Tutkimusalue ja menetelmät	5
4. Havainnot	6
5. Yhteenveto	6
6. Karttaluettelo	7
7. Negatiiviluettelo	8
8. Kartat	9

**1. Arkisto- ja rekisteritiedot:**

Kunta:	Hollola
Alue:	Kirkonkylä
Nimi:	Vanha-Pappila
Muinaisjäännösrekisteritunnus:	Ei ole
Muinaisjäännöstyyppi ja ajoitus:	Ei ole
Rauhoitusluokka:	Ei ole
Rekisterikylä:	Pappila
Tila ja Rno:	Kirkkoherran virkatalo 437-1:69
Maanomistaja:	Hollolan seurakunta Tiilijärventie 5 A                    15870 Hollola
Peruskartta:	2134 10 Hollolan kirkonseutu
Koordinaatit:	x 6772 21 y 2577 75 z 84-85
Vastuullinen johtaja:	FT Hannu Takala
Kenttätöiden johtaja:	Huk Akuliina Aartolahti
Kenttätyöaika:	17.4.2007, 24.4.2007
Löydöt:	-
Negatiivit:	LKM 134763:1-4
Kartat:	Lähestymiskartta 1:250 000 Peruskarttaote mk. 1:20 000 Yleiskartta mk. 1:2000 Leikkauskartta koeojan pohjoisprofiili mk. 1:20.
Alkuperäinen raportti:	Lahden kaupunginmuseo/Päijät-Hämeen maakuntamuseo
Lähilöydöt:	- Hollola kk Kapatuusia, rautakautinen – keskiaikainen linnavuori ja kivikautinen asuinpaikka. -Hollola Pappila kivi- ja rautakautinen asuin- paikka

## Tutkimukset

- Hannu Takala ja Hannu Poutiainen 1998.  
Hollola (kk) Pappilan kylä. Arkeologinen  
prospektointi kevyenliikenteen linjalla.  
Lahden kaupunginmuseo 1998

## 2. Johdanto

Hollolan seurakunta rakentaa tieliittymän Hollolan kirkon länsipuolen peltojen varauskäyttöalueelle. Tieliittymän lähialueita tutkittiin Lahden kaupunginmuseon toimesta vuonna 1998, kun kirkonkylään suunnitellun pyörätien linjauksella järjestettiin arkeologinen prospektointi. Alueelta löytyi merkkejä kiinteästä muinaisjäännöksestä. Tuolloin Rantatien varrella n. 60 m:n matkalla löytyi merkkejä kivi/varhaismetallikautisesta sekä rautakautisesta asuinpaikasta (ks. Takala & Poutiainen 1998. Hollola (kk) Pappilan kylä. Arkeologinen prospektointi kevyenliikenteen linjalla. Lahden kaupunginmuseo 1998). Suunniteltua pyörätietä ei ole vielä rakennettu eikä muinaisjäännöstä tutkittu.

Prospektoinnissa havaitut kulttuurikerrokset sijaitsivat aivan nyt rakenteilla olevan tieliittymän luoteispuolella. Tieliittymän rakennustöiden yhteydessä Lahden kaupunginmuseo oli paikalla valvomassa konekaivuuta. Konekaivuun valvontatyöllä oli tarkoitus varmistaa, ettei tieliittymän alle jää muinaisjäännöstä tai sen osaa, ja samalla mahdollinen muinaisjäännös oli tarkoitus rajata. Konekaivuuta olivat valvomassa FT Hannu Takala sekä Huk Akuliina Aartolahti 17.4.2007. Paikka käytiin tarkastamassa vielä 24.4.2007, kun koko tieliittymän alueelta maa oli kuorittu pois. Molempina päivinä sää oli pilvinen ja osin sateinen. Sade ei kuitenkaan haitannut merkittävästi havainnointia.

Tutkimukset tehtiin Lahden kaupunginmuseon virkatyönä.

Lahdessa 29.5.2007.



Hannu Takala



Akuliina Aartolahti

### 3. Tutkimusalue ja menetelmät

Valvottava alue sijoittui Rantatien lounaispuolen pellolle, Hollolan kirkolta noin 300 metriä kaakkoon. Peltoa käytetään seurakunnan varapysäköintialueena erilaisten tapahtumien aikana. Tien toisella puolella on kostea läjitysalue ja Kirkonlahdenranta on noin 200 metrin päässä idässä.

Rantatien ja tutkittavan alueen välissä kulki Rantatien suuntainen oja, johon oli tarkoitus upottaa viemäriputki. Samalla pellolta tieliittymän kohdalta oli tarkoitus kuoria maata, noin seitsemän metrin matkalta, johon sitä oli kasautunut ilmeisesti ojankaivuun yhteydessä. Alkuperäistä maanpintaa ei voitu hahmottaa. Tutkittavalla alueella oli myös Päijät-Hämeen puhelinyhdistyksen puhelinkaapeleita, joiden paikat oli merkitty maastoon.

17.4.2007 paikalle kaivettiin kaivinkoneella noin metrin levyinen ja 7,5 metriä pitkä koeoja, suuntaan 264 goonia, alkaen Rantatien reunasta. Kaivaminen tapahtui arkeologien valvonnassa. Koeojan seinämät olivat pystysuorat. Dokumentointia varten ne puhdistettiin lastoilla. Kaivettua maata käytiin läpi metallinilmaisimella ja seulomalla. Ojan itäpäässä havaittu mahdollinen kulttuurimaa kaivettiin yksikkönä aluksi lastoilla ja lopuksi lapioilla.

Koeojaa dokumentoitiin valokuvaamalla (negatiiveja säilytetään Lahden kaupunginmuseon kuva-arkistossa) sekä kuvailemalla havainnot sanallisesti. Sanallisessa dokumentoinnissa huomioitiin maan laatu ja kerrosten paksuus. Ojan pohjoisprofiili piirrettiin mittakaavassa 1:20 (kartta 4).

Koeojan paikka mitattiin maastossa tontin kulmapisteestä (830), jonka paikkatiedot saatiin Hollolan kunnan kaavoitusosastolta. Mittaukseen käytettiin mittanauhaa sekä suuntakehää. Korkeus siirrettiin Hollolan kunnan kolmiopisteestä 909099 (Korkeusluokka N 43: 88,958)

Paikka käytiin tarkastamassa 24.4.2007 kun koko tieliittymän alueelta oli kuorittu maaines pois. Alue mitattiin ja valokuvattiin. Kaikkineen kuorittu alueen laajuus oli pohjois-etelä –suunnassa 5,2 metriä ja itä-länsi –suunnassa 9,4 metriä. Aiemmin kaivettu koeoja kulki kuorittu alueen keskellä.

#### 4. Havainnot

Maaperä paikalla oli hyvin savista ja sitkeää. Kyntökerros oli savista sekoittunutta multa-maata, paksuudeltaan noin 15-30 senttimetriä. Kyntökerroksen alla oli tumman harmaata savea 12-30 sentin paksuudelta, jonka alta tuli puhdas vaalea pohjasavi.

Kyntökerroksessa oli jonkin verran tiiltä ja hiilen paloja. Koeojan itäpäädyssä, noin 3 metrin päässä Rantatien reunasta tummemman saven kerroksessa tuli esiin hieman hiiltä, mutta ei rakenteita. Myös kaapelikaivanto, joka kulki koeojan poikki, erottui savimaassa hieman pehmeämpänä alueena. Löytöjä ei koeojan alueelta tullut.

Koeojan itäpäässä, nykyisen ojan länsipenkereen kohdalla noin 30 senttimetriä maanpinnan alapuolella havaittiin tummemman maan alue. Se erottui aluksi noin 50-60 sentin kokoisena läikkänä, joka kuitenkin kaivettaessa kasvoi ja kulki lopulta koko ojan poikki. Maaperä läikässä oli kauttaaltaan sekoittunutta savensekaista soraa ja hiekkaa. Löytöinä oli vain pieniä tiilenmuruja sekä pieni pala palanutta luuta, joita ei luetteloitu.

Tarkastuksessa 24.4.2007 havainnot kuoritulta alueelta olivat samanlaisia kuin koeojassa. Maaperä oli sitkeää puhdasta savea eikä rakenteita havaittu.

#### 5. Yhteenveto

Tieliittymän kohdalla ei ole kiinteää muinaisjäännöstä. Kuoritulla alueella ei havaittu rakenteita tai kulttuurikerrosta. Tummemman maan alue koeojan itäpäässä on vanhempi ojakaivanto, joka liittyy todennäköisesti vanhaan tielinjaan. Koska paikalla ei ole kiinteää muinaisjäännöstä, ei tieliittymän rakentamiselle ole estettä. Jos ympäröivälle alueelle on jatkossa maankäyttösuunnitelmia, on asiasta kuitenkin oltava yhteydessä museoviranomaisiin.

## **6. Karttaluettelo**

Kartta 1. Lähestymiskartta. Ote tiekartasta mk. 1:250 000

Kartta 2. Peruskarttaote mk. 1:20 000

Kartta 3. Yleiskartta mk. 1:2000

Kartta 4. Leikkauskartta koeojan pohjoisprofiili mk. 1:20.



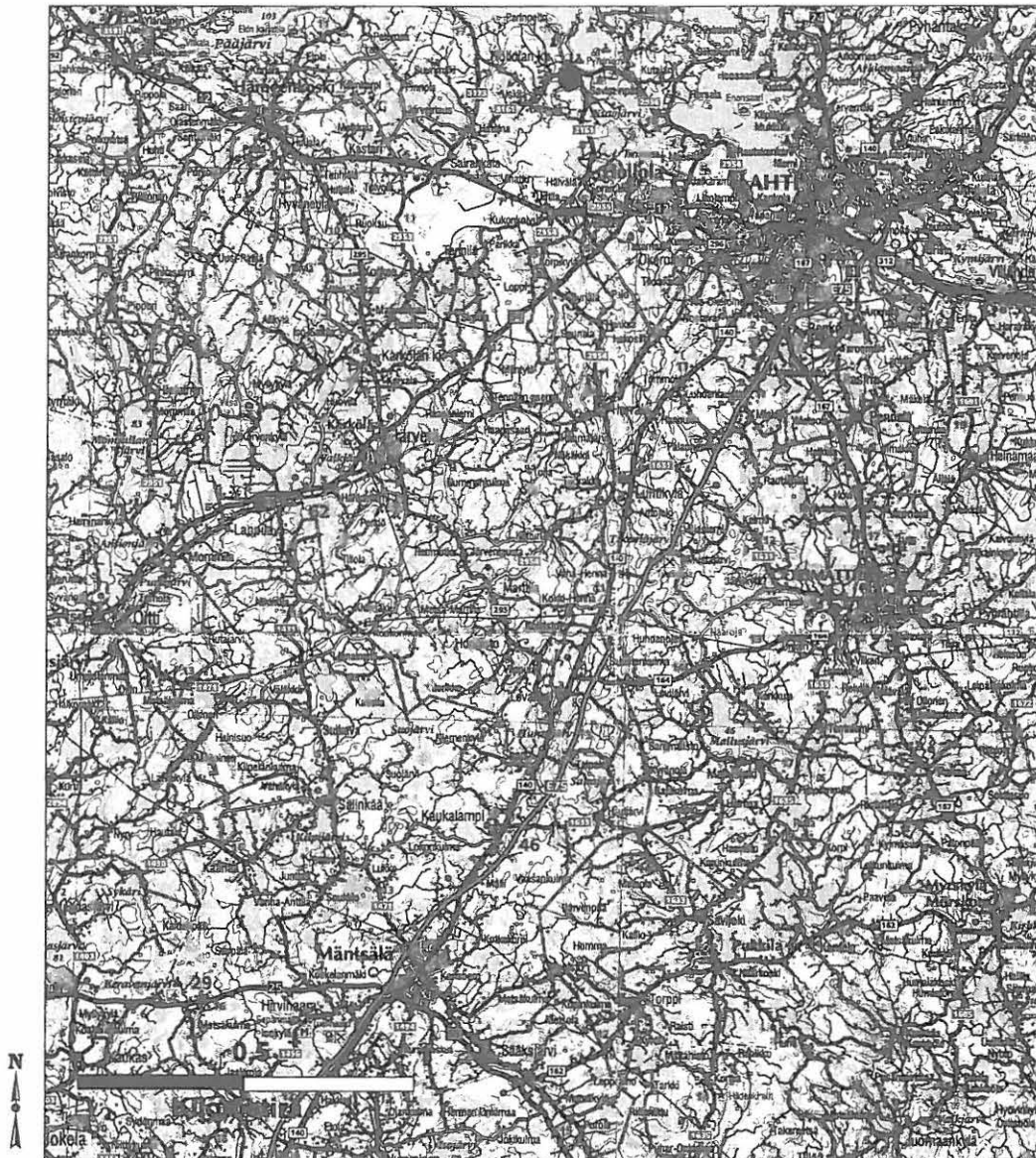
## 7. Negatiiviluettelo

Alkuperäisiä negatiiveja säilytetään Lahden kaupunginmuseon valokuva-arkistossa. Kuvaaja: Akuliina Aartolahti.

<b>Numero</b>	<b>Aihe</b>	<b>Suunta</b>	<b>Päivämäärä</b>
LKM 134763: 1	Koeoja	Koillisesta	17.4.2007
2	Koeoja	Koillisesta	17.4.2007
3	Koeojan itäpäähän läik- kä	Koillisesta	17.4.2007
4	Yleiskuva tieliittymän kohdalta.	Koillisesta	24.4.2007

**HOLLOLA (kk) VANHA PAPPILA**  
**Tieliittymän valvonta 2007**

**Ote tiekartasta**  
**Mk. 1.250 000**



WSOY Tiekartat 2. Maanmittauslaitos 1998

● Tutkimuspaikka

Hollola (kk) Vanha Pappila  
Tieliittymän valvonta 2007

Kartta 2

Peruskarttaote  
1:20 000



Pk 2134 10 Hollolan kirkonseutu 1:20 000  
Maanmittauslaitos Perus- ja käyrät-CD 2001

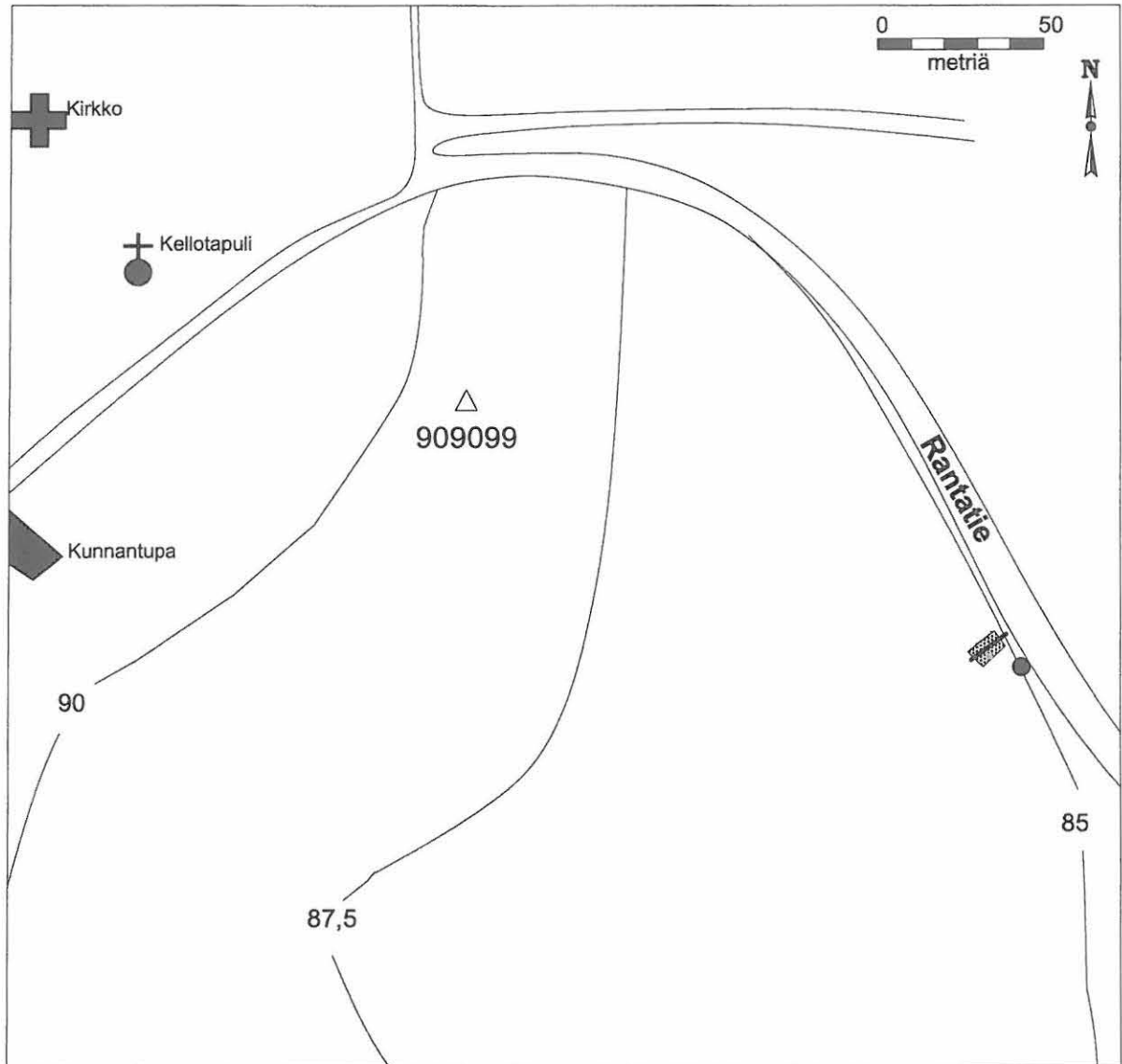
● Tutukimusalue

## HOLLOLA (kk) VANHA PAPPILA

## Kartta 3

TIELIITTYMÄN VALVONTA 2007  
Yleiskartta  
Mk. 1:2000

Piirtäjä: Akuliina Aartolahti



Koeoja ja kuorittu alue

△ Kolmiopiste

● Kulmapiste 830

—85— Korkeuskäyrä

HOLLOLA (kk) VANHA PAPPILA  
Tieliittymän valvonta 2007

Kartta 4

Leikkauskartta  
Ojan pohjoisprofiili  
Mk. 1:20  
Piirtäjä: Akuliina Aartolahti

Pohjoinen

