

jat. 11.12. -54

PORIN MAALAI SKUNNAN JA ULVILAN
KIINTEÄT MUINAISJÄÄNNÖKSET

Luetellut heinä-elokuussa 1954

Aarne Kopisto

Pitäjän karttoja 3 kpl.(1:20.000)

Valokuvia 8 kpl.

E S I P U H E .

Muinaistieteellisen Toimikunnan määräyksestä ja sen myöntämän stipendin turvin suoritin kiinteitten muinaisjäännösten inventoinnin Porin kaupungin ja maalaiskunnan, sekä Ulvilan pitäjän alueilla. Työn suoritin heinä-elokuussa 1954. Esivalmisteluissa käytettävissäni olleiden lähteiden ja karttojen rajat eivät enään pitäneet paikkaansa, sillä viimeisten 15 vuoden kuluessa on tapahtunut useita alueliitoksia Porin kaupungin samoinkuin - maalaiskunnan ja Ulvilan alueilla, molempien viimemainittujen pientyessä. Näin ollen suurin osa kiinteistä muinaisjäännöksistä on Porin kaupungin ja maalaiskunnan rajojen sisällä. Nämä olenkin käsitellyt yhtenä ryhmänä. Ulvilan pitäjän osalle jäi vain 2 hautaröykkiötä, joista vielä toinen oli tuhottu.

Aikaisemmissa luetteloissa mainituista röykkiöistä (Kts. top.ark.) oli tyystin hävinnyt Ulvilan Koivistonkylässä (nyk. Porin kaupunki) oleva röykkiö, samoin kuin Kuuminaisissa olevat 3 Koukkuluoman hautarauniota, seudun valtavan teollistumisen ja omakotirakennustoiminnan vuoksi. K. Kiilisen v. 1878 tekemässä luettelossa mainittu Porin maalaiskunnan Vuolteen talon maalla ollut röykkiö lienee hävinnyt samasta syystä.

Kuuminaisten niemellä olevat ns. Kuuminaisten rautaniot, jotka J. Aailio 1923 topografisesti tutki, ovat vielä

jäljellä. Niistä en kuitenkaan voinut laatia tarkempaa selostusta ankaran sateen vuoksi, joka vallitsi, kun paikalla kävin. Tästä syystä olen ne käsitellyt yhtenä ryhmänä (22-27) luetteloni lopussa. Sade yleensäkin vaikeutti inventointityötä koko ajan, joten esim. valokuvaaminen ei tahtonut onnistua.

Koko Porin seutu on varsin alavaa, entistä merenpohjaa. Vain Porin maalaiskunnan eteläosissa se nousee 11-12 m:iin ja siitä jonkin verran yli. Tuorsniemen ja Viasveden röykkiöt, samoin kuin Kuuminaisten hautarauniot ovat tämän korkeuskäyrän kohdalla, joten ne lienevät pronssikautisia. Muiden röykkiöiden ~~aj~~oitus on epävarmaa vaakitusten ja tarkkojen topografikarttojen puuttuessa.

Yhtään uutta kivikautista asuinpaikkaa ei löytynyt, vaikka tutkin tarkasti kaikki maastokohdat, jotka sellaista olisivat voineet edellyttää. Myös ihmetyttää se, että nykyisen Ulvilan pitäjän alueella ei ole muita metallikautisia kiinteitä jäännöksiä kuin edellämainitut kaksi röykkiötä.

Mitään viittauksia K. Killisen luetteloon en ole tehnyt asianomaisten röykkiöiden kohdalla, koska mainitusta luettelosta puuttuu numerointi ja se on muutenkin enemmän kertomuksen luontoinen.

Matkani aikana sain molempien paikkakuntain kotiseutumiehiltä ja asianharrastajilta erinomaista apua opastuksen muodossa. Ennen kaikkea toimittaja Olavi Alhainen Porista oli innokkaasti mukana ja antoi usein auton käytettäväkseeni.

Helsingissä 8.12. 1954

Aarne Kopisto
Aarne Kopisto

PORIN MAALAIKUNNAN JA KAUPUNGIN ALUE.

Ruosniemi. Porista Noormarkkuun johtavalla tiellä olevalta Söörmarkkunjoen yli kulkevalta sillalta 250 m itään viljelysaukean laidassa olevan pienen kallion laella. Om. Martta Hyle.
(Kartta N^o 1)

1. Röykkiö, 5 x 5 m. Hajoitettu siten, että kivet koottu kehävalliksi keskustan ympärille, joka on jokseenkin koskematon. Keskustassa kasvaa pieni kuusi. (Valok. N^o 1)

Kallioisessa mäessä n. 300 m Aholan talosta itäkoilliseen ja edellä mainitulta sillalta 700 m kaakkoon.
Om. mv. Aaron Aho.

2. Röykkiö, 7 x 7 x 1,5 m, pyöreä. Suurista ja keskikokoisista kivistä koottu, silmäkiveä ei ole. Röykkiö on hyvin säilynyt, sammalpeitteinen. (Valok. N^o 2).

Tuorsniemi. Vainio-Mattilan talon metsäsarassa olevalla soraharjanteella aivan metsälinjan lähellä, sen itäpuolella, n. 500 m länsilounaaseen kaarnakohojen löytöpaikalta. (Kts. top.ark. Luhon kert. ja SM 1954)) Om. agr. Toivo Vainio-Mattila. (Kartta N^o 2)

3. Röykkiö, 8 x 8 x 1,5 m. Suurehkoista kivistä kasattu, keskellä kuoppa, muuten varsin hyvin säilynyt. Osittain sammalpeitteinen. (Valok. N^o 3).

Metsälinjan länsipuolella, siitä vajaa 70 m samalla soraharjanteella, Amanda Sjögrenin maalla.

4. Rökkiö 4 x 4, pyöreä, päänkokoisista ja pienemmistä kivistä koottu. Keskellä kuoppa, muuten hyvin säilynyt. Sammal- ja jäkäläpeitteinen.

Edellisestä n. 8 m itään.

5. Rökkiö, 4 x 4, pyöreä, keskellä kuoppa, tehty päänkokoisista kivistä. Hyvin säilynyt. Sammal- ja jäkäläpeitteinen.

Viasvesi.

Metsäisellä kivikkoharjanteella n. 300 m Viljasen talosta etelään ja Jussilan talosta 900 m länteen. Om. Pekka Tommila. (Kartta N° 3)

6. Rökkiö 12 x 12 x 1,5 m. Pyöreä, keskellä kaksi kuoppaa. Keskikokoisista kivistä koottu. Rökkiön reunat on ilmeisesti laakakivistä ladottu, mutta sitten sortuneet, vain eteläreunassa ladelmaa enää näkyvissä. (Valok. N° 4)

Pori-Rauman vanhan maantien varrella Rimpialhon talosta 500 m eteläkaakkoon olevalla kivikkoharjanteella. Om. Simo Vanhakartano. (Kartta N° 2)

7. Rökkiö, 8 x 8. Hajoitettu maantasalle. Jäljellä vain pohja, jossa runsaasti rikottuja kivensirpaleita.

Edellisestä n. 60 m itään

8. Röykkiö, 5 x 5 m. Hajoitettu, vain sammalen ja kanervan peittämä kehä jäljellä.

Edellisestä n. 50 m etelään

9. Röykkiö, 6 x 6 m. Hajoitettu, jäljellä ainoastaan rikottuja kivensirpaleita. Sammalpeitteinen.

Edellisestä 10 m etelään

10. Röykkiö 6 x 6 x 1. Pyöreä, kivet keskikokoisia. Sammalpeitteinen. Röykkiön vieressä, aivan siinä kiinni mahdollisesti toinen, ellei siihen ole kasattu tai sortunut alkuperäisen röykkiön kiviä, mikä näyttää kuitenkin epätodennäköiseltä.

Edellisestä 20 m eteläkaakkoon

11. Röykkiö, 6 x 6 x 0,75. Pyöreä, keskellä kuoppa. Röykkiö on ladottu laakakivistä, hajoitettu suureksi osaksi.

Edellisen vieressä

12. Röykkiö, hajoitettu maantasalle. Pohja sammalpeitteinen.

Edellisestä 20 m eteläkaakkoon

13. Röykkiö, 10 x 10 a 1. Keskellä suuri kuoppa, jossa arkkuladelmä näkyvissä. Sammalpeitteinen. (Valok. N^o 5 ja 6)

edellisestä n. 40 m etelään

14. Röykkiö, 5 x 4 x 1. Keskellä kuoppa. Sammalen ja kanervan peittämä.

Edellisestä n. 30 m etelään

15. Röykkiö, 6 x 6 x 0,5. Hajoitettu melko pahoin. Keskellä suuri kuoppa. Röykkiö sammalpeitteinen.

Edellisestä n. 50 m etelään

16. Röykkiö, 8 x 8 x 1,5. Keskellä oleva, laakakivistä rakennettu arkku näkyvissä pohjaa myöten. Sammal- ja jäkäläpeitteinen. (Valok. № 7 ja 8)

Edellisen vieressä:

17. Röykkiö, 4 x 4. Hajoitettu maantasalle ja kivet viety pois tai vieritetty läheistä rinnettä alas. Sammalpeitteinen.

Edellisestä 5 m länteen

18. Röykkiö 4 x 4. Täydellisesti hajoitettu. Vain pohja jäljellä, jossa pieneksi murskattua kiveä.

Röykkiöstä 16 10 m itään

19. Röykkiö, 3 x 4. Hävitetty maantasalle. Pohjassa jäljellä pientä liuskeista hiekkakiveä. Sammalen ja jäkälän peittämä.

Ulvilan pitäjän alue.

Niittymaa.

Välimäen talosta n. 600 m pohjoiskoilliseen, lähellä mainittuun taloon johtavaa tietä, siitä n. 50 m etelään. Mv. Semmi Kuuselan maalla. (Kartta N^o 2)

20. Röykkiö, 7 x 7 x 1,5. Pyöreä, osaksi hiekkakivilohkareista koottu, keskellä suuri kuoppa. Röykkiö osittain hajoitettu, reunat sammalen peitossa.

Edellisestä n. 150 m länsilounaaseen, metsässä

21. Röykkiö, 8 x 8, pyöreä. Hajoitettu maantasalle, kivet louhittu pieniksi sirpaleiksi, vain keskeltä oleva n. 1 m:n korkuinen silmäkivi säilynyt. Reunoilla olevia suurempia gneissilohkareita on jätetty jäljelle tai vieritetty syrjään.

Porin maalaiskunta.

Kuumineinen. 22-27. 6 pronssikautista röykkiötä Kuuminaisten talosta suoraan etelään, niemimaan keskikohdalla, n. 1 km:n päässä Kuuminaisten talosta. Maanomistaja mv. Uno Kuumineinen. (Ks. Ailion kertomusta top. arkistossa)

L u e t t e l o m a a n o m i s t a j i s t a

=====.

- Röykkiöt 1. Martta Hyle, os. Pori, Viikeri
-"- 2. Mv. Aaron Aho, os. Pori, Viikeri
-"- 3. Agron. Toivo Vainio-Mattila, os. Pori, Tuorsniemi
-"- 4-5. Amanda Sjögren, os. Pori, Tuorsniemi
-"- 6. Mv. Pekka Tommila, os. Pori, Viasvesi
-"- 7-19. Mv. Simo Vanhakartano, os. Pori, Pietniemi
-"- 20-21. Mv. Semmi Kuusela, os. Pori, Niittymaa
-"- 22-27. Mv. Uno Kuumainen, os. Pori, Kuumainen.

Aikaisemmat tutkimukset.

Porin maalaiskunnan ja Ulvilan pitäjän alueella on aikaisemmin inventoinnin suorittaneet K. Killinen v. 1878 Suomen Tiedeseuran myöntämällä varoilla. Vuonna 1916 teki luettelon Satakunnan pitäjistä Anna-Liisa Lindelöf. (SMYA XXVII:3).

Kiukaisten-kulttuurin aikaisen Tuohimaan asuinpaikan Ulvilan Harjunpään kylässä tutki J. Ailio v. 1921.

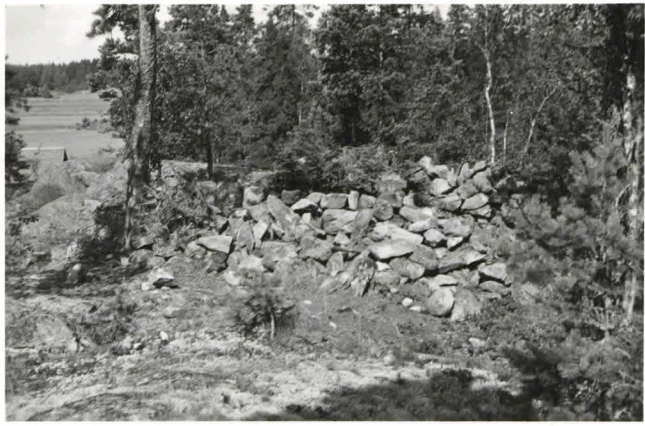
Porin Kuuminaisten röykkiöt tutki topografisesti J. Ailio v. 1921.

Porin Tuorsniemen verkkolöydön kaivoi ja tutki maisteri Ville Luho v. 1951.

Kaikista näistä on yksityiskohtaisemmat tiedot KM:n topografisessa arkistossa.

Pöriin maalaiskunta.

Kuvien A. Kopittan inventointikertomukseen.



Kuva 1. Röykkiö N^o 1.
(F18033)



Kuva 2. Röykkiö N^o 2.
(F18034)



Kuva 3. Röykkiö N^o 3.
(F18035)



Kuva 4. Röykkiö N^o 6.
(F18036)



Kuva 5. Röykkiö N^o 13
(F18037)



Kuva 6. Röykkiö N^o 13. Röykkiön keskellä oleva arkku.
(F18038)

Porin maalaiskunta.

Kuudena A. Kojiston in-
toimitukseen.



Kuva 7. Röykkiö № 16
(F18039)



Kuva 8. Röykkiö № 16. Röykkiön
oleva osan.
(F18040)