

# HAILUOTO • MARJANIEMI

KALASTAJAKYLÄN KUNNOSTUS- JA HOITOSUUNNITELMA

kl. 10.2.83

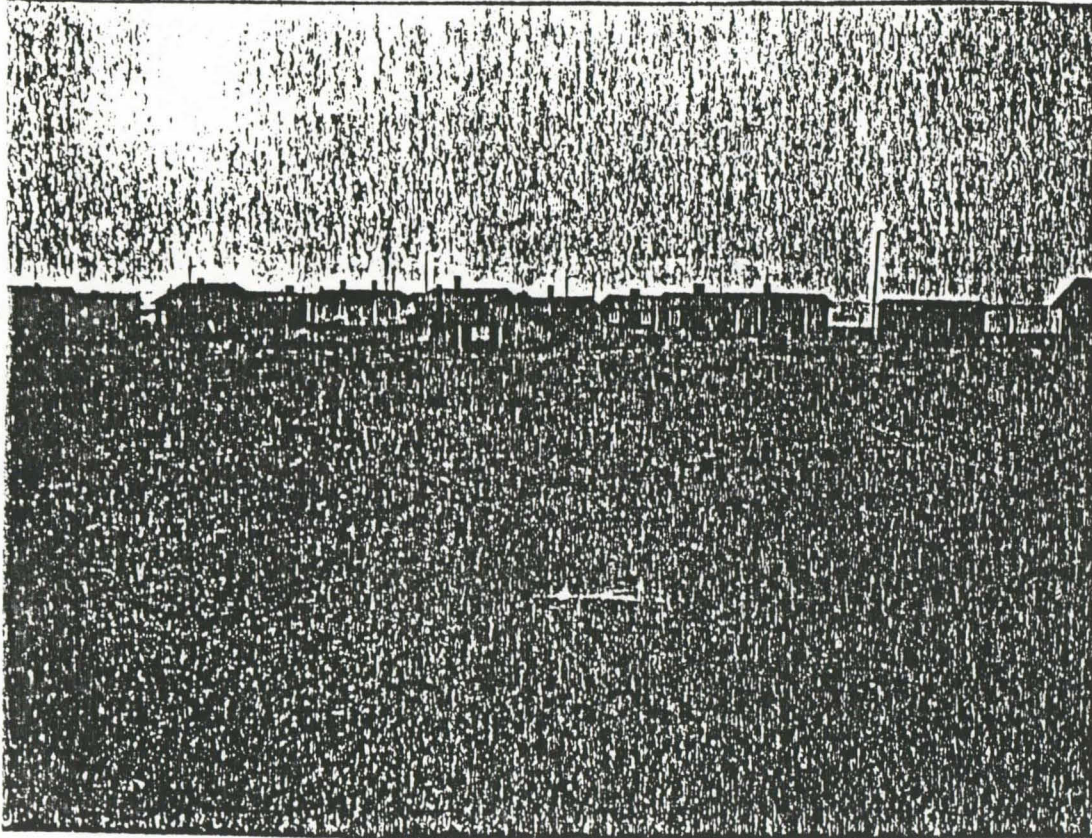
10.12.1982

841

## SISÄLLYSLUETTELO

1	ESIPUHE	1
2.0	KUNNOSTUS- JA HOITOSUUNNITELMA	1
2.1	YLEISTÄ	1
2.2	KUNNOSTUS- JA HOITOSUUNNITELMAN LÄHTÖKOHTATILANNE	2
2.21	MAANOMISTUS	2
2.22	KALASTAJAKYLÄN KUVAUS	2
2.3	KUNNOSTUS- JA HOITOSUUNNITELMAN YLEISPIIRTEET	4
2.31	RAKENNUKSET	4
2.311	Peruskorjaus	4
2.312	Uudisrakentaminen	4
2.313	Laajentaminen	5
2.32	JÄTEHUOLTO	5
2.33	VERKKOTELINEET	5
2.34	PUUT, KASVILLISUUS	5
	ANALYYSI ALUEESTA, merkintöjen selitykset	6
	ANALYYSI ALUEESTA, kartta	7
	HAVAINNEKUVAT: nykytilanne 1:500	8
	kalastajakylän silhuetti	9
	lintuperspektiivi	10
	perspektiivikuva	11
	PERINTEINEN KALASTAJAMÖKKI, mittauspiirustus	12
	SUUNNITELMA, merkintöjen selitykset	13
	SUUNNITELMA, kartta	14
	HAVAINNEKUVA, suunnitelma 1:500	15
	KALASTAJAMÖKKI, esimerkki uudisrakennukseksi	16
	KALASTAJAKYLÄN Uudempi osa	17
	RAKENNUSPAIKKAKOHTAINEN KUNNOSTUS- JA HOITO-OHJEISTO	19





## 1. ESIPUHE

Hailuodon kunta pyysi syksyllä -92 arkkitehtiylioppilaita Timo Lajunen ja Jouni Piekkari tekemään Marjaniemen kalastajakylään kunnostus- ja hoitosuunnitelman. Suunnitelmalla ohjataan kalastajakylään kehittymistä sille ominaisella tavalla yhtenäiseksi miljöökäsi. Suunnitelman käyttämä rakennustarkastaja ja jakokunta rakennuksia ja aluetta koskevien toimenpiteiden tullessa ajankohtaisiksi.

Alueella olevien rakennusten omistajat saavat suunnitelmasta yleisohjeet yhtenäisen miljöön toteuttamiseksi. Suunnitelma on tehty syksyllä -92 suoritetun inventoinnin pohjalta. Asiasta on keskusteltu kunnan, jakokunnan, lääninhallituksen, seutukaavaliiton, TVL:n ja merenkulkuhallituksen ja luotsipiirin edustajien kanssa.

Kunnostus- ja hoitosuunnitelma on tarkoitettu yleisohjeeksi joten normaalia rakennuslupamenettelyä se ei poista, se auttaa sekä rakennuksen omistajaa että valvovaa viranomaista löytämään Marjaniemelle ominainen ratkaisu. Suunnitelma koostuu perustiedoista (inventointikartta) ja tulevaa tilannetta kuvaavista suunnitelmakartasta ja havainnekuvista. Lopussa on lisäksi rakennuspaikkakohtainen ohjeisto.

Rakennusten omistustiedot sekä tiedot materiaaleista, värsistä ym. löytyvät rakennuspaikkakohtaisesta ohjeistosta.

## 2.0 KUNNOSTUS- JA HOITOSUUNNITELMA

### 2.1 YLEISTÄ

Marjaniemen vanhan kalastajakylän alue on kokonaisuus, joka perustuu rakentamistavan yhtenäisyyteen.

Tulevassa rakennustoiminnassa, rakennusten ja alueen kunnostamisessa ja hoitamisessa on päämääräksi tässä suunnitelmassa otettu nykyisen miljöön yhtenäisyyden parantaminen.



Päälinjasta poikkeavat kohteet muutetaan väreiltään ja ulkoasultaan kalastajakylän henkeen sopiviksi ohjeita noudattamalla.

## 2.2 KUNNOSTUS- JA HOITOSUUNNITELMAN LÄHTÖKOHTATILANNE

### 2.21 MAANOMISTUS

Marjaniemen kalastajakylän maa on Hailuodon jakokunnan omistuksessa. Rakennukset omistavat pääasiassa jakokunnan jäsenet.

Rakennusten välinen tila ja maa on periaatteessa yhteiskäytössä, kuitenkin ensisijaisesti tilaa rajaavien rakennusten omistajien tarpeita varten.

Jakokunta voi tehdä hyväksi katsomillaan ehdoilla sopimuksen rakennuksesta myös jonkun muun kuin jakokunnan kuu- luvan kanssa.

Tätä ei kuitenkaan pidetä suotavana ja sitä pyritään estämään korkealla maanvuokralla.

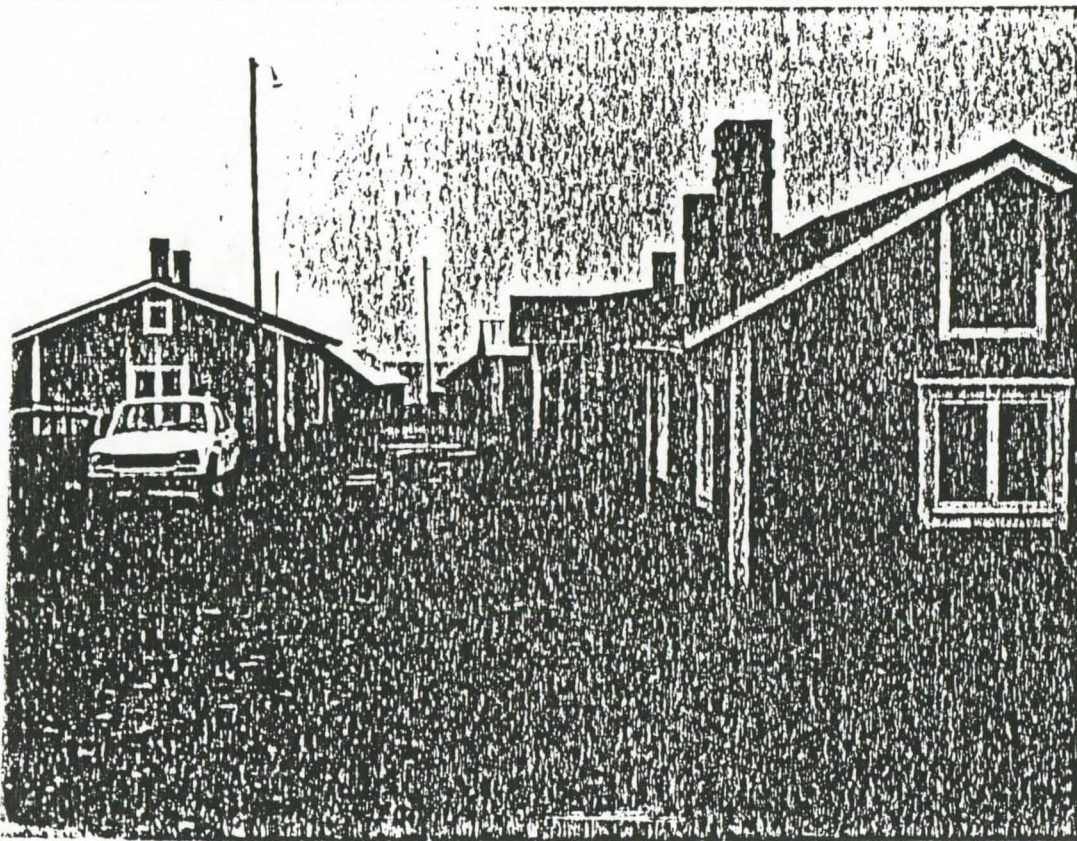
Mökkien vuokrasopimuksia uusittaessa ja uusille mökeille vuokrasopimuksia tehtäessä sopimukseen tulee liittää ehto, joka velvoittaa mökin haltijaa omistusoikeuden siirtotapauksessa tarjoamaan mökkiä ensisijaisesti jakokunnalle tai kunnalle.

### 2.22 KALASTAJAKYLÄN KUVAUS

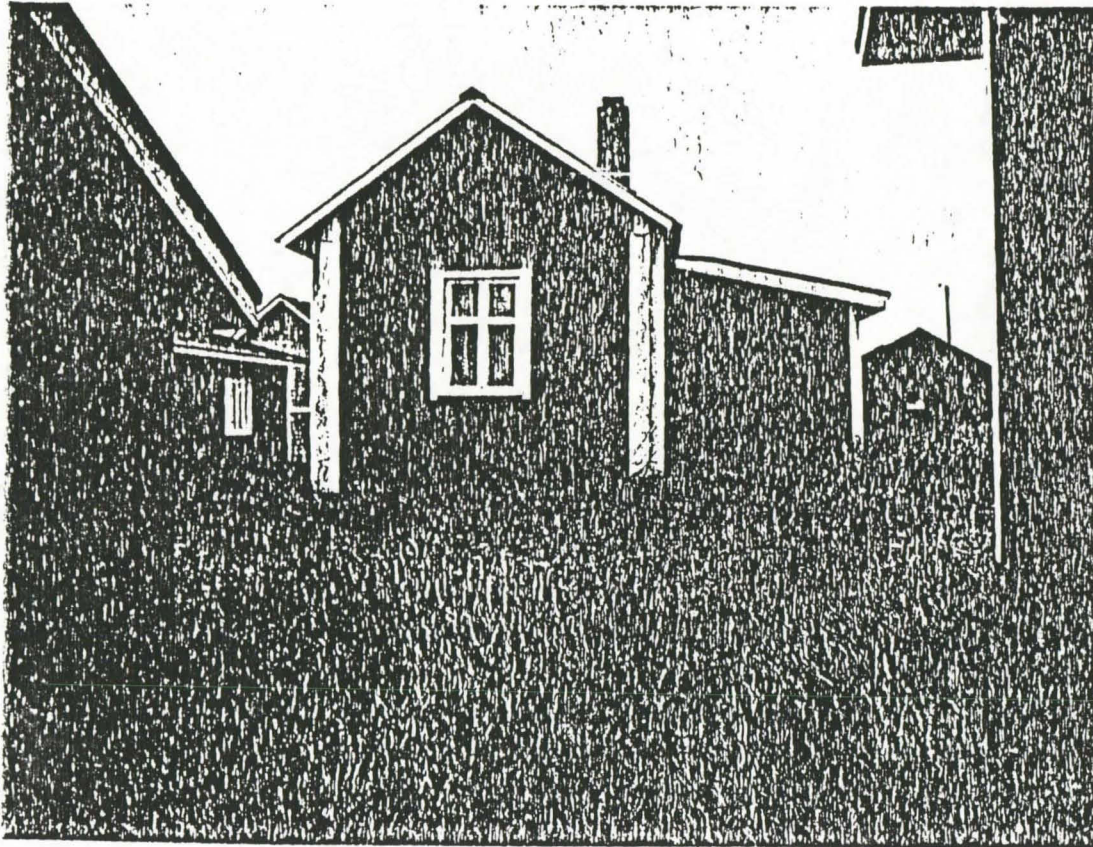
Kylän vanha osa muodostuu 30 mökistä ja varasto- tai venevajakennuksesta. Mökit sijoittuvat yhden n. 150 metriä pitkän pääraitin varteen molemmin puolin hyvin lähekkäin rakennettuina. Raitin merenpuoleisessa päässä on muotoutunut mökki-rykelmä, joka vähän pursuaa ulos rannan suuntaan raitin osoittamasta suunnasta.

Varasto- ja venevajakennukset ovat pääosin sataman puoleisella osalla, hieman mökkejä alempana. Muutama varasto on pääraitin varrella luoteispuoleisessa päässä.

Varastoina toimii myös kevytrakenteisia jalasmökkejä.

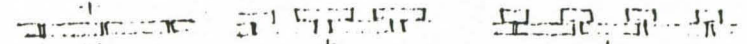






Kylän rakennukset ovat puurakenteisia, yksi on ulkoverhoitu profiloitulla metallilevyllä.

Pelkällä hirsipinnalla on vielä joku rakennus, mutta pääosin ulkoverhoitus on pystylomalautaa tai pystyrimalautaa tai vaakalautaa.


  
 pystyleuta      pystylomalauta      pystyrimalauta
   
 vaakaleikkauksia käytetyistä ulkoverhoustyypeistä

Julkisivuvärinä eniten käytetty on punainen joko maalattuna tai punamullattuna pintana.

Keltaista, vihreää tai maalaamatonta puuta on hajanaisesti eri puolilla kylää.

Harjakatto on ylivoimaisesti yleisin kattomuoto, muutamia pulpettikattoja esiintyy myös. Katto jatkuu toiselta lappeeltaan usein pitemmäksi joko varaston, eteisen tai ulkokuisti-verannan päälle.

Vesikatteena on käytetty huopaa ja peltiä enimmäkseen.

Räystä on avoin, vain yhden laudan paksuinen.

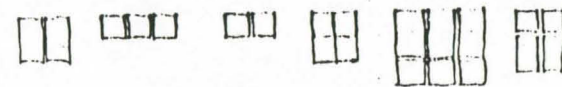
Räystäät eivät ole pitkiä, hyvinkin lyhyitä räystääitä esiintyy.

Räystääskorkeus on usein melko alhainen, ihmisen mittakaavan sopeva.

Pääraitin varressa olevien rakennusten räystääskorkeus vaihtelee maan korkeuden ja rakennusten etäisyyden vaihdellessa.

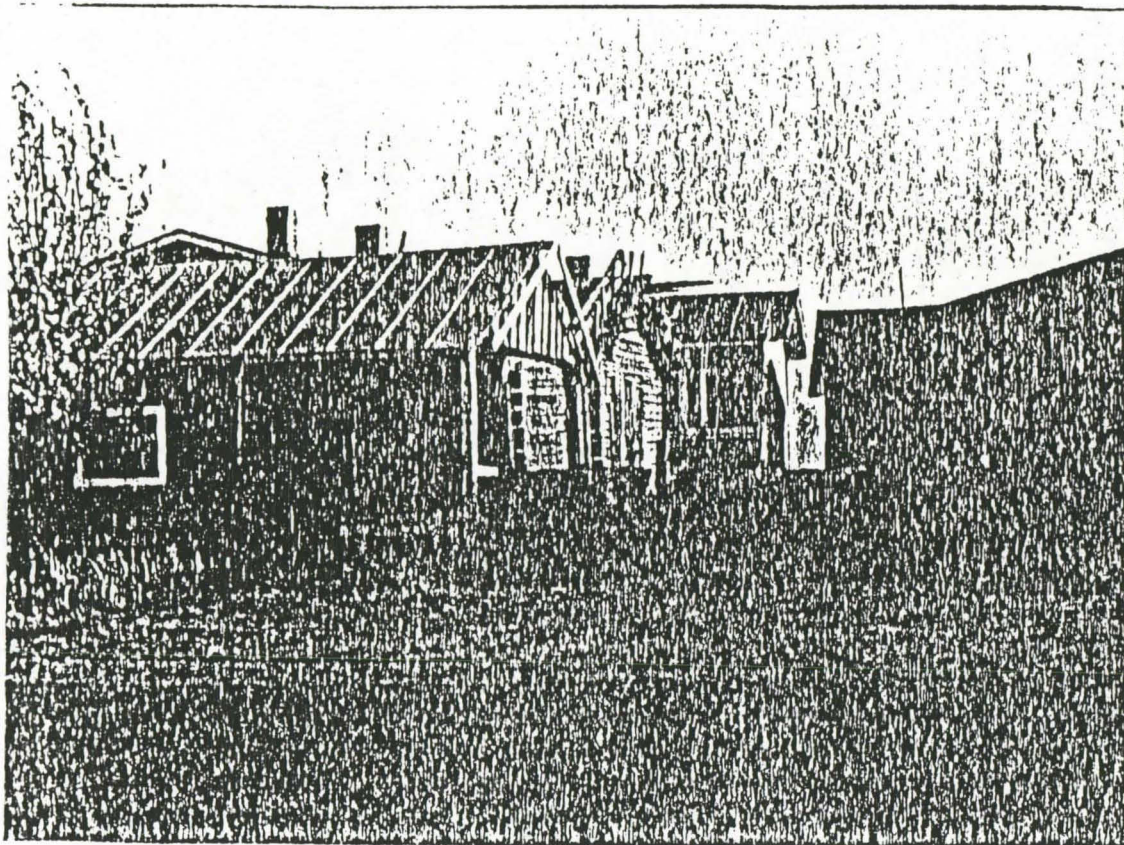
Vaihtelu ei ole suurta, rakennukset liittyvät mittakaavallisesti toisiinsa.

Ikkunat ovat yllensä varsin pieniä. Isommat aukot on jaettu joko kahtia tai useampiin osiin.



ikkuna-aukkojen jakaminen





Ikkunapuitteet ja nurkkalaudat samoin kuin ovipielet ja räystöslaudat on usein käsitelty tehosteväriellä.

Ikkunat on sijoitettu niin, että niistä on näkymä joko merelle, satamaan tai keskuarraitille.

Mökit on perustettu nurkkakivien tai uusimmat perusmuurin varaan.

## 2.3 KUNNOSTUS- JA HOITOSUUNNITELMAN YLEISPIIRTEET

Yleisperiaate suunnitelmassa on kalastajakylään pääraitin täydentäminen uudisrakennuksilla. Sovelliaat tyhjiät paikat osoitetaan ensisijaisiksi uusien mökkien rakennuspaikoiksi.

Toissijaisesti uusia mökkejä osoitetaan raitin varren varastorakennusten sijaan.

Varastorakennukset ryhmitetään satama-alueen vasten rivistöksi satama-alueen vieraisen asfalttialueen reunalle.

Pysäköintitilaa jää varastorakennusten väliin.

Varastorakennusvyöhyke samoin kuin kalastajamökkiraitin täydentäminen rakentuu uudisrakentamistarpeen mukaan.

Suunnitelmassa esitetään yhteiskäyttötilojen rakentamista korvurannan puuseeryhmiä. Tiloihin sijoittuu sekä käymälä- että sauna- ja pesutiloja, uimarannan pukeutumistiloja sekä tilat jätteidenkeruustioille.

Yhteiset tilat tulee toteuttaa mökkien omistajien yhteishankkeena; ensimmäisessä vaiheessa tulee toteuttaa yhteiskäymälä, johon jakokunnan tulee mökkien omistajat velvoittaa.

Yhteiskäyttötilat palvelevat koko kalastajakylää.

Suunnitelmassa esitetään kasvillisuuden lisäämistä alueelle näkö- ja tuulensuojaksi sekä sitomaan hiekkaa.

### 2.31 RAKENNUKSET

#### 2.311 Peruskorjaus

Alueella saa peruskorjata olemassa olevia rakennuksia tämän suunnitelman ja ohjeiston mukaan.

#### 2.312 Uudisrakentaminen

Uudisrakentaminen on sallittu vain purettaessa alta pois nykyinen rakennus tai erityisesti uudisrakentamiseen esitetyissä paikoissa.

Uudisrakentaminen saa tapahtua vain ohjeistoa ja tätä suunnitelmaa noudattaen.





2.313

#### LaaJentaminen

M... ja saa laajentaa peruskorjauksen yhteydessä kohtuullisessa määrin. Tämä tarkoittaa sitä, että naapurirakennuksien on jätävä laajentamisen jälkeenkin riittävästi etäisyyttä. Naapurukset sopivat keskenään etäisyyden.

LaaJentaminen voi tapahtua rakentamalla terpeellinen lisähuone tai varastotila.

LaaJentamisella on parannettava kalastajakylän miljöönyhtenäisyyttä.

Majoja ei ole syytä laajentaa rakentamalla niihin saunat tai wc-tiloja, koska alueella on osoitettu maavaroitus erillisenä näitä tiloja varten.

#### 2.32 JÄTEHUOLTO

Jätehuolto tapahtuu sijoittamalla yhteiskäyttötilojen yhteyteen jätteidenkeruuastiat, jotka tyhjennetään kaatopaikalle säännöllisin väliajoin.

Jätehuolto voidaan hoitaa kalastamon jätehuollon yhteydessä kunnan toimesta erikseen perittäviin maksuihin vastaan.

#### 2.33 VERKKOTELINEET

Verkkojen kuivaamiseen tarkoitettuja telineitä saa rakentaa tarpeen mukaan K- ja V-merkinnöillä osoitetuille alueille.

#### 2.34 PUUT, KASVILLISUUS

Puitten ja kasvien istuttamis- ja kylvämialueet on esitetty suunnitelmakartassa.

Seuraavia kasveja voi suositella:

puiksi	vuorimänty	pinus mugo
	pihlaja	orpus aucuparia
pensas	mustamarjapihlaja	crataegus douglasii
	pajut	

Lisäksi hiekan sitomiseen sopii mainiosti seuraavat kasvit, jotka kannattaa siirtää alueelle mättäinä alkukesällä Hailuodon muilta alueilta luonnonvaraisista esiintymistä:

sianpuolukka, variksenmarja, rantavehniä, merakinheinä, lampaennata, kohokit (esiintyy esim. Pöllässä)

Puut ja pensaat kannattaa myös istuttaa taimina.

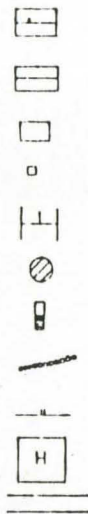
Istuttamisessa ja mättäitten siirroksessa pitää erityisesti varoa hiusjuurten kuivumisesta. Parasta on siirtää reilusti kosteaa multaa mukana.

Puiden ja kasvien istuttaminen tulee toteuttaa mäkien

# HAILUOTO Marianiemmi

## KUNNOSTUS- JA HOITOSUUNNITELMA, ANALYYSI ALUEESTA -KARTTA

### MERKINTÖJEN SELITYKSET



kalastusajaja, harjakatto. Keskiviiva osoittaa harjan pääsuunnan.

varasto- tai muu rakennus, harjakatto

varasto- tai muu rakennus, pulpettikatto

kiymälä-rakennus

verkkoteline

majakka

portaat

jäteöljytynnyreitit

metalli puunita

helikopterikenttä

tie, päällyste mainittu



polku tai muu kulkemiseen käytetty väylä

veneiden maallevetoa varten tasattu loivasti viettävä ranta

satama-altaan ja aallonmurtajan mereen viettävät ranta- tai laituriosat.

rantaviiva

kaislikkoa, rantavehneitä kasvava hiekkapohjainen alue

nurmea kasvava alue kalastajamökkien ja varastojen ympäristössä

kasvillisuuden ja hiekka-alueen raja

hietikko tai hiekka-alue, jossa ei ole kasvillisuutta

sora-alue

sorapöytä

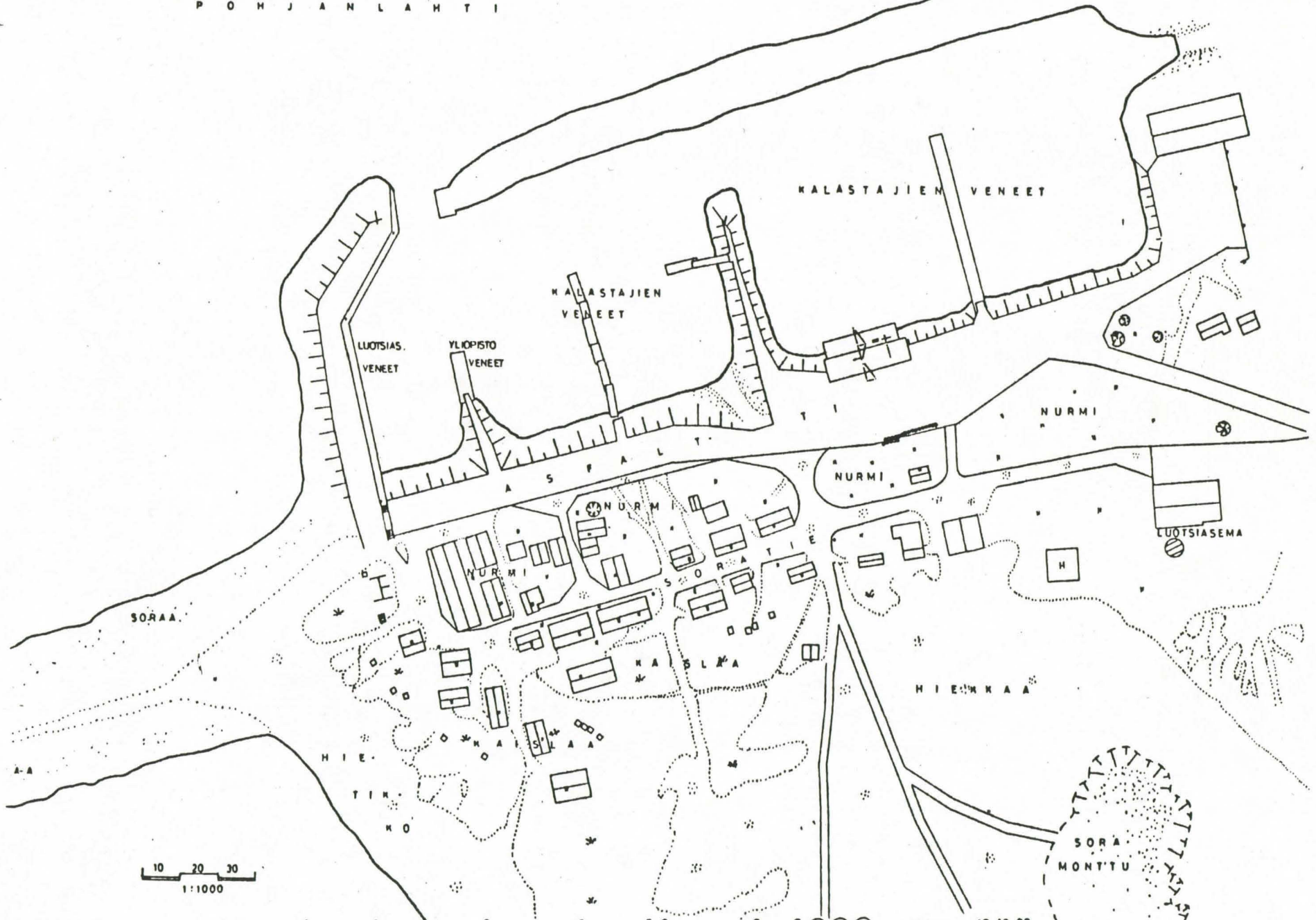
puu



# HAILUOTO Marjaniemi

## KALASTAJAKYLÄN KUNNOSTUS- JA HOITOSUUNNITELMA

P O H J A N L A H T I

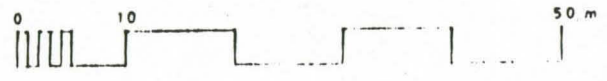


analyysi alueesta -kartta 1:1000

OULU 10.12.82  
TIMO LAJUNEN JA JOUNI PIEKKARI ARKKIT.YO:T



A I L U O T O M A R J A N I E M I  
A. L A S T A J A K Y L Ä N K U N N O S T U S J A H O I T O S U U N N I T E L M Ä

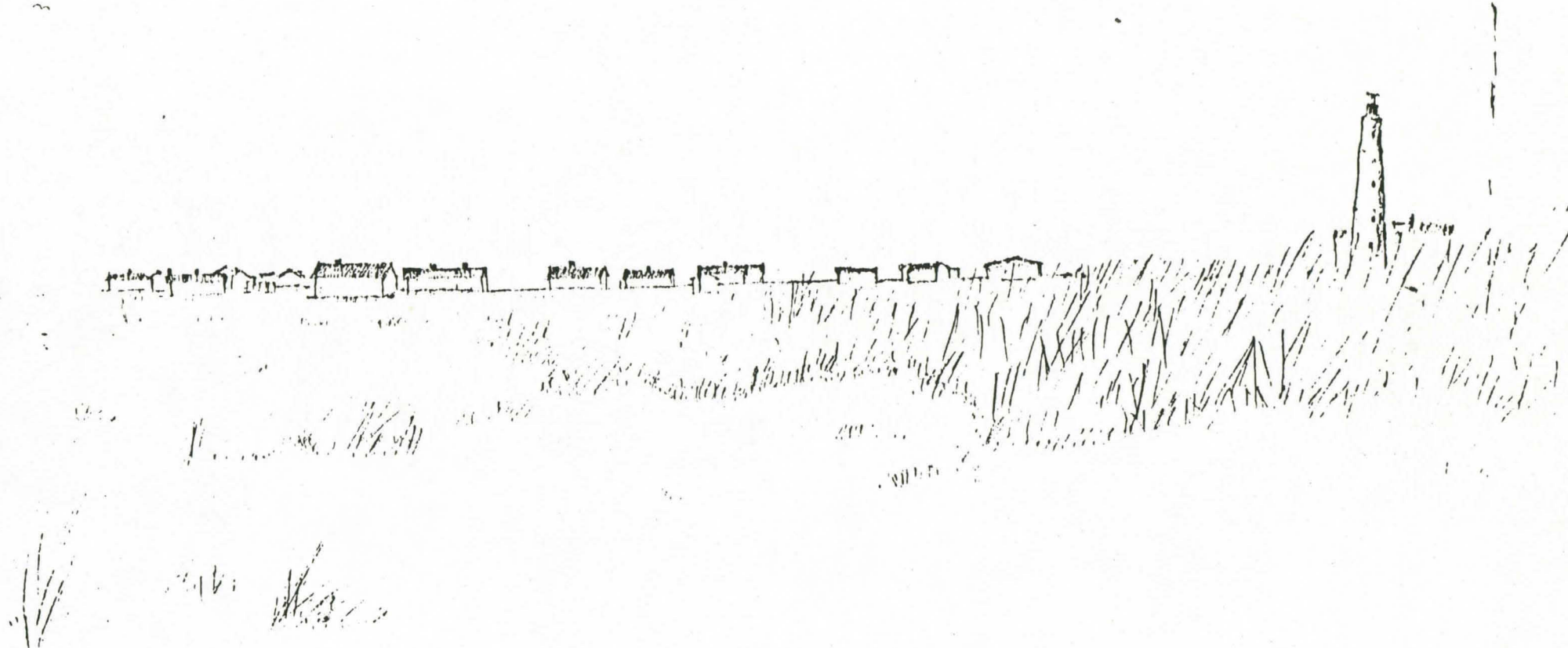


HAVAINNEKUVA:  
ILLUSTRATIO  
NYKYTILANNE

10.12.1982 T.L. & J.P.



H A I L U O T O M A R J A N I E M I  
K A L A S T A J A K Y L Ä N K U N N O S T U S - J A H O I T O S U U N N I T E L M A



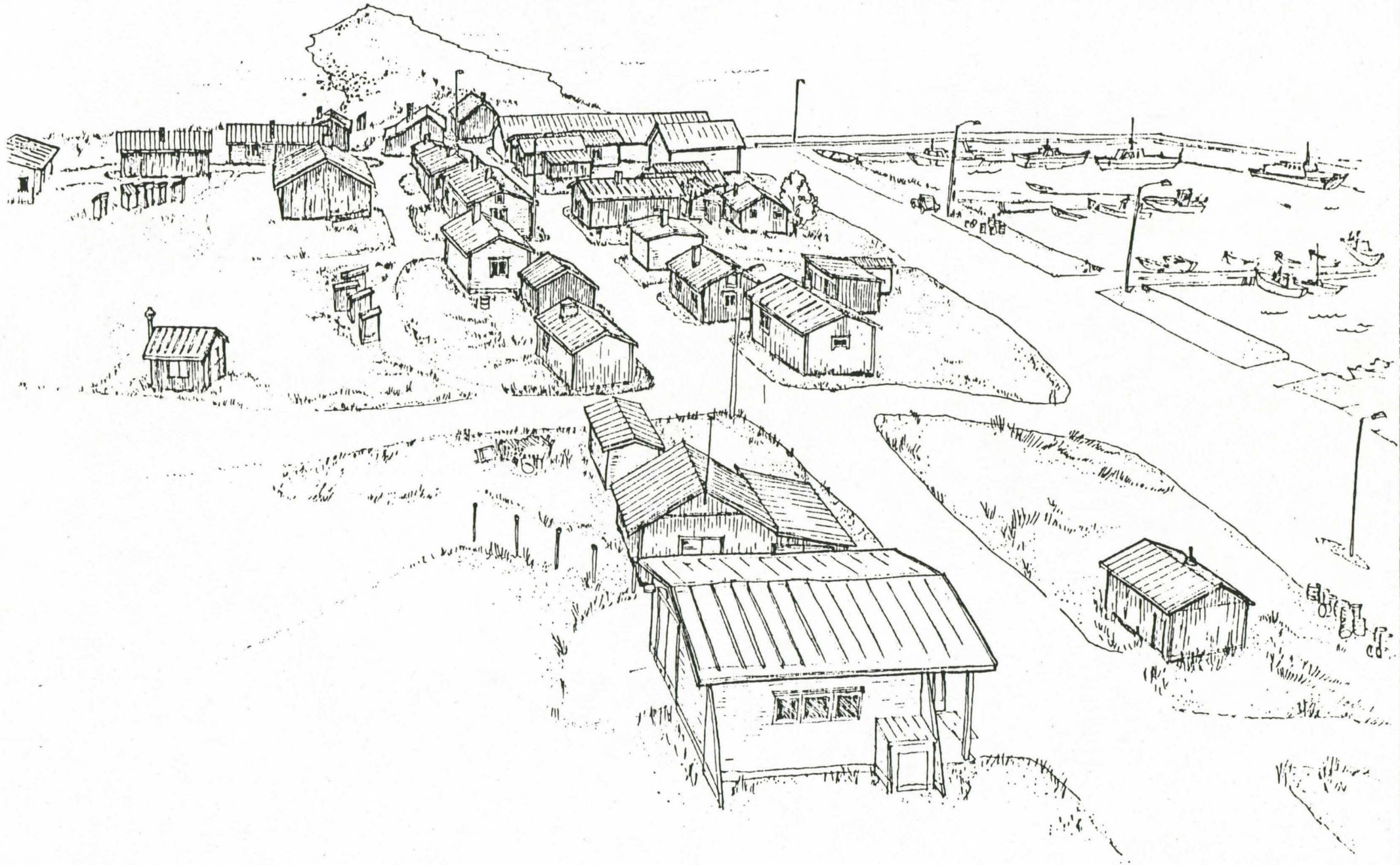
I A V A I N N E K U V A  
I A K Y M Ä S U M P U S T A P Ä I N

S I L H U E T T I  
1 0 1 2 1 9 6 2 T L 2 J P



# HAILUOT MARANIEMI

KALASTAJAKYLÄN KUNNOSTUS- JA HOITOSUUNNITELMA



AVAINNEKUVA  
HYTILANNE

LINTUPERSEKTIIVI

10.12.1982 TL & JP



H A I L U O T O M A R J A N I E M I  
K A L A S T A J A K Y L Ä N K U N N O S T U S - J A H O I T O S U U N N I T E L M Ä



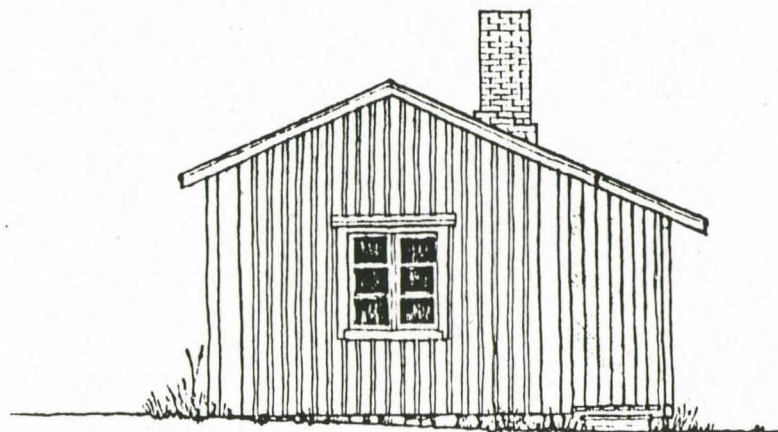
H A V A I N N E K U V A  
N Ä K Y M Ä A A L L O N M U R T A J A L T A

P E R S P E K T I I V I K U V A  
10.12.1962 TL & J.P.

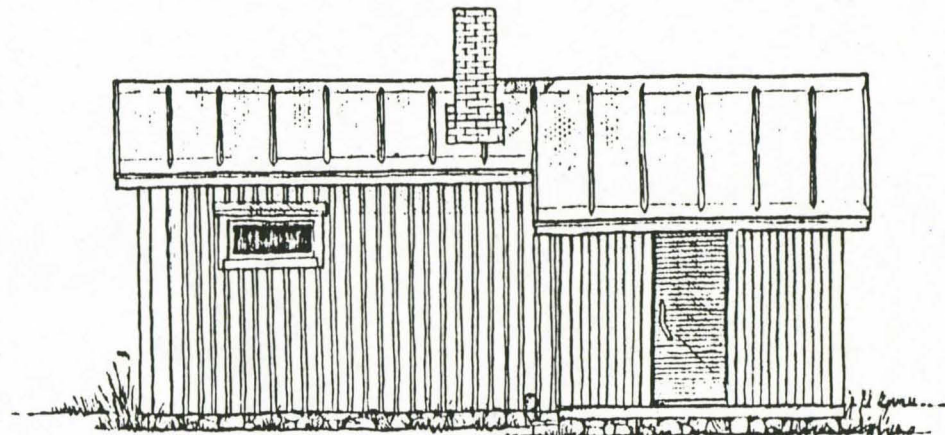
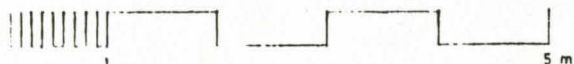


# A I L U O T O M A R J A N I E M I

## L A S T A J A K Y L Ä N K U N N O S T U S - J A H O I T O S U U N N I T E L M A

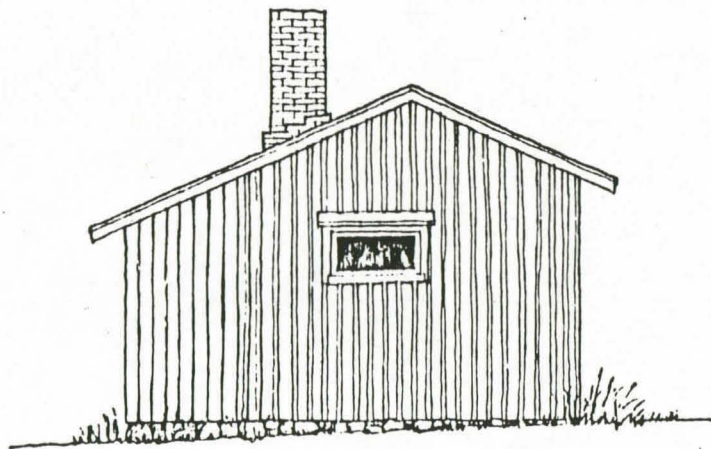


PÄÄTY LÄNTEEN

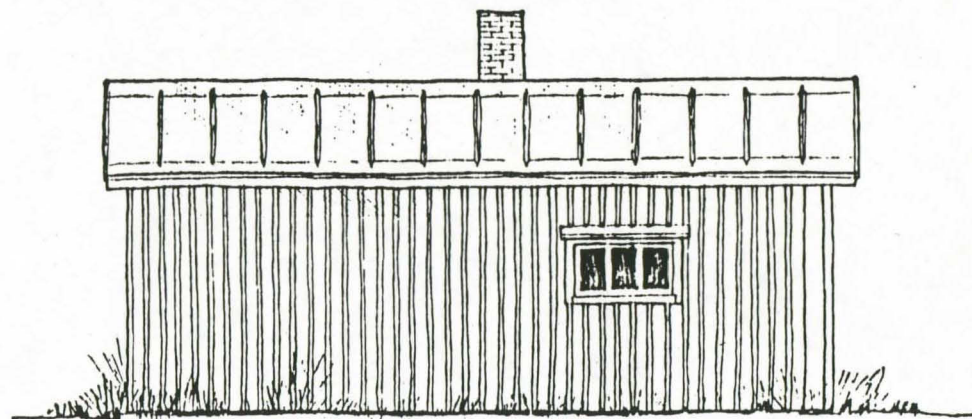


JULKISIVU ETELÄÄN

Huopakate, tummanharmaa,  
 rimakiinnitys.  
 Seinät, peltterimäläudoitus  
 punamulta.  
 Listat, valkoinen.  
 Perustus, luonnonkivi



PÄÄTY ITÄÄN



JULKISIVU POHJOISEEN, KUJALLE

RINTEINEN  
 LASTAJAMÖKKI  
 LVANEN

ESIMERKKIRAKENNUS  
 MITTAUSPIIRUSTUS

FL. & J.P.  
 10121982



# H A I L Ū O T O M a r j a n i e m i

## KALASTAJAKYLÄN KUNNOSTUS- JA HOITOSUUNNITELMA, SUUNNITELMAKARTTA

### MERKINTÖJEN SELITYKSET

K

#### K kalastajamajojen alue

Alueella on sallittu olemassaolevien rakennusten peruskorjaaminen, laajentaminen ja purkaminen sekä uudisrakentaminen erityisten ohjeitten mukaisesti pääasiassa asuintarkoituksiin.

V

#### V varastorakennusten alue

Alueella on sallittu olemassaolevien rakennusten peruskorjaaminen, laajentaminen ja purkaminen sekä uudisrakentaminen erityisten ohjeitten mukaisesti pääasiassa varastointitarkoituksiin.

Y

#### Y yhteiskäyttötilojen alue

Alueella on sallittu kalastajakylän tarpeita varten yhteisten wc- ja sauna sekä pesutilojen sekä uimaran käyttäjiä palvelevien pukeutumissuojien ja jätteastiilojen rakentaminen erityisten ohjeitten mukaisesti.

R

#### R ranta-alue

Alueella ei ole sallittu uudisrakentamista tai maanpinnan muotoja ja sen korkeutta muuttavaa tai kasvillisuutta hävittävää toimintaa. Autoliikenne alueella on kielletty.

S

#### S satama-alue

Kalastus- ja merenkulun tarpeisiin varattu alue. Autopysäköinti sille varatuilla alueilla sekä huoltoajo sallittu.

kasvillisuuden lisäämisalue  
teksti osoittaa kasvit ja toimenpiteet  
kasvit on mainittu kohdassa 2.34

sataman asfalttialueelle varataan tilaa sataman käyttäjien autoille

ensisijainen uuden kalastajamökin rakennuspaikka

toissijainen uuden kalastajamökin rakennuspaikka,  
alta on ensin purettava tai siirrettävä varastorakennusten vyöhykkeelle nykyinen varastorakennus

### YLEISMÄÄRÄYKSET

Marjaniemen kalastajakylän alueella on rakennusten ulkoverhoukseen päävärinä käytettävä punamullanpunaista tai sitä lähellä olevaa sävyä, ei kuitenkaan kirkasta.

Ulkoverhouksena on käytettävä pystylomalautaa, pystypeiterimoitettua lautaa tai niitä lähellä olevaa saman vaikutelman antavaa profiloitua verhoukslevyä.

Tehostevärinä sallitaan vain valkea.

Rakennusten on oltava naapurirakennuksiin nähden samaa mittakaavaa, suhteiltaan ja räystäskorkeudeltaan.

Katonharjaa ei saa nostaa häiritsevästi muita kattoja korkeammalle.

Kattokaltevuus on oltava mahdollisimman lähellä naapurin kattokaltevuutta. Liian jyrkät tai loivat katot eivät ole sallittuja. Uudisrakentamisen suunnitteluvaiheessa on paikan päällä tarkistettava, että rakennus ei riko yhtenäistä miljöötä, vaan täydentää silhuettia.

Ikkunatyypit on valittava jo kylässä olevista tyypeistä, suuremmat yhtenäiset ruudut pitää jakaa pienemmiksi osiksi, kylän hengen mukaisesti.

Väreissä on syytä pysyä himmeissä sävyissä.

Vesikatteena sallitaan huopa, tummanharmaa, vihreä tai punainen.

Myös em. väreihin maalattu metallikate sallitaan.

Katetta valittaessa on ensisijaisena naapurin käyttämä kate.

Yleismääräyksiä täydentämään on käytettävä rakennuspaikkakohtaista ohjeistoa.

Rakennusten värit ja muita tietoja on esitetty rakennuspaikkakohtaisessa ohjeistossa.

sakointi  
0 ap

①

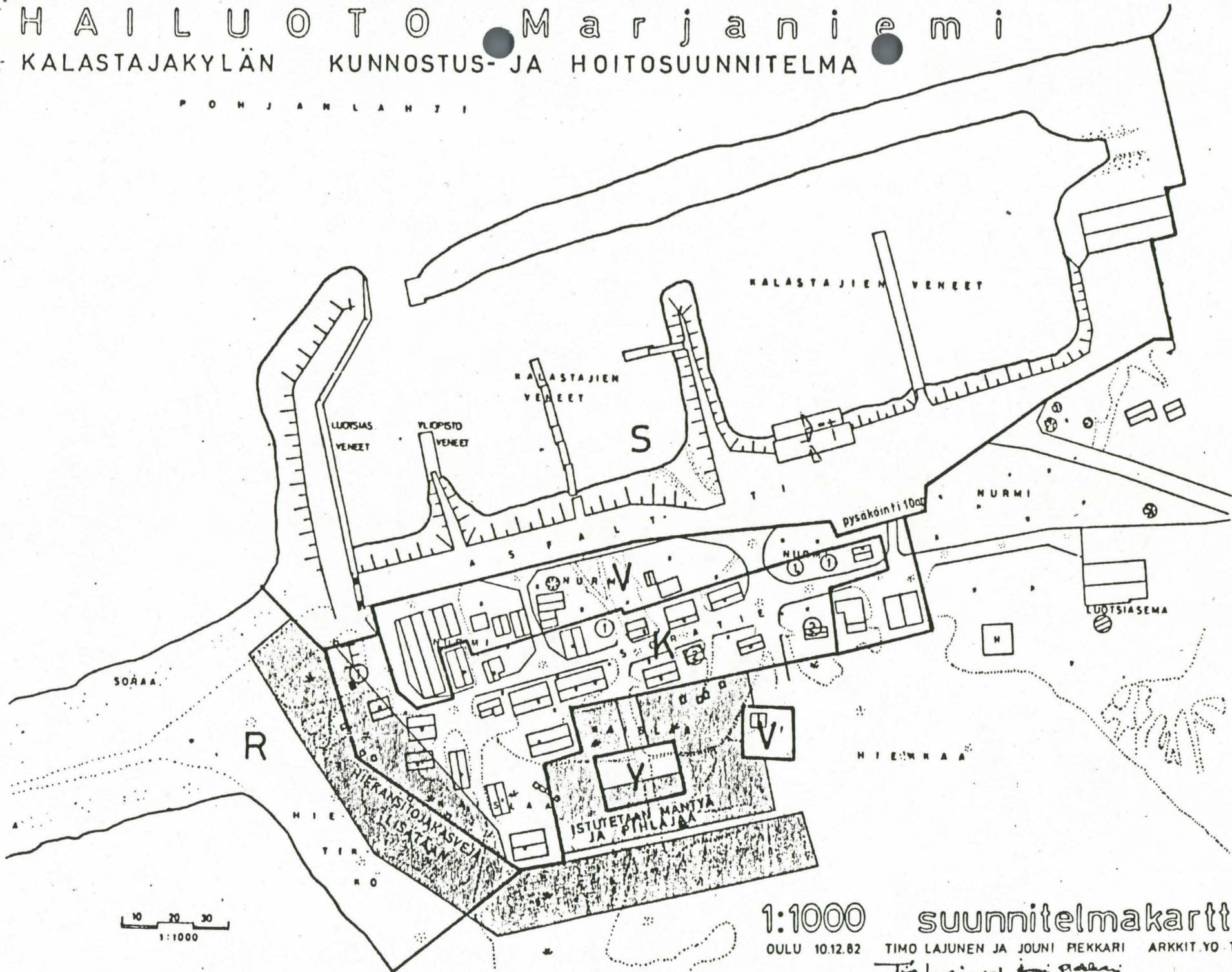
②



# HAILUOTO Marjaniemi

## KALASTAJAKYLÄN KUNNOSTUS- JA HOITOSUUNNITELMA

P O H J A N L A H T I



10 20 30  
1:1000

1:1000

suunnitelmakartta

OLU 10.12.82

TIMO LAJUNEN JA JOUNI PEKKARI

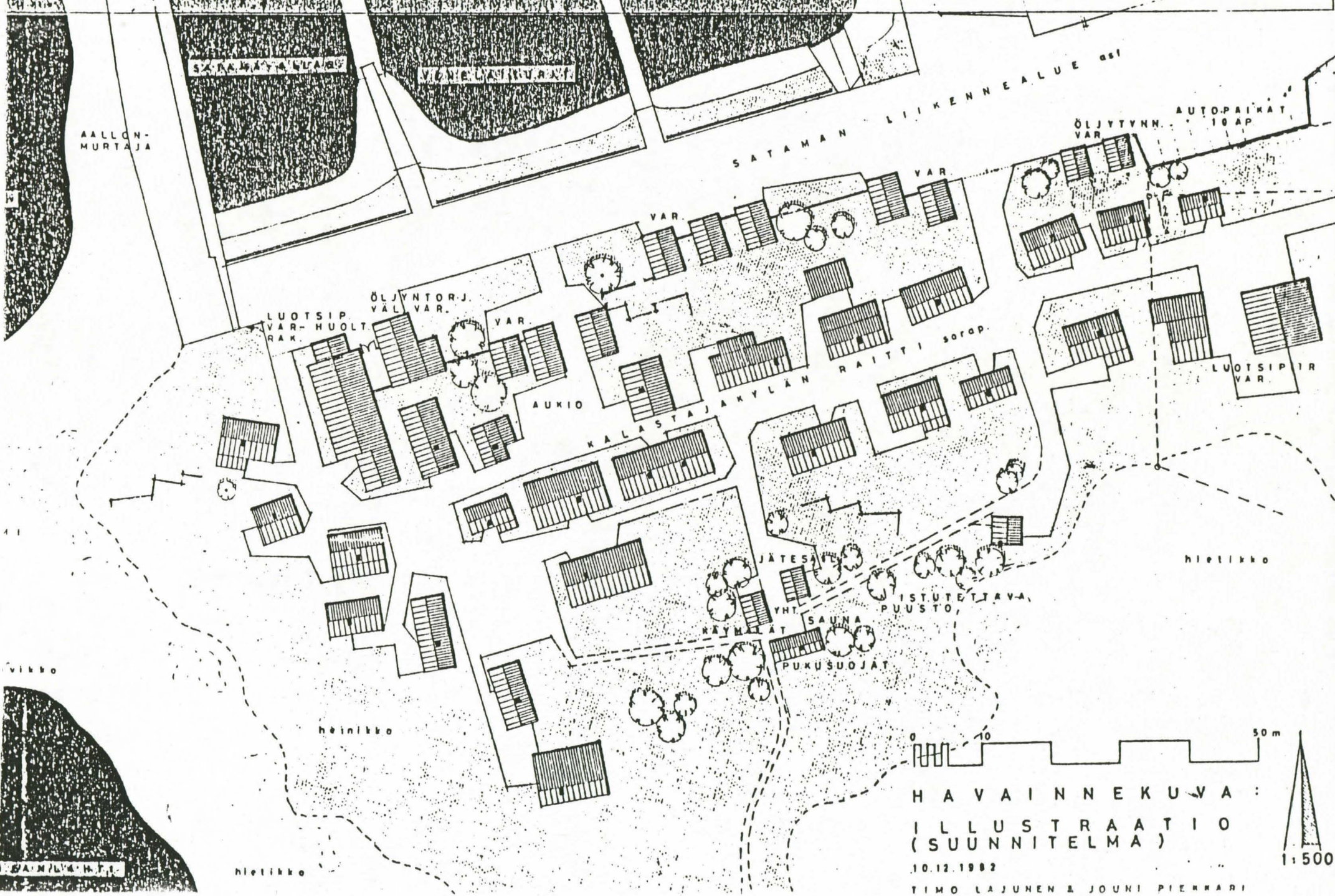
ARKKIT.YO.T

*Timo Lajunen ja Jouni Peckari*



# T A I L U O T O M A R J A N I E M I 15

SAFLASTAJÄRKYVUON KUNNOSPUUSKUNJA HOITOSUUNNITELMA



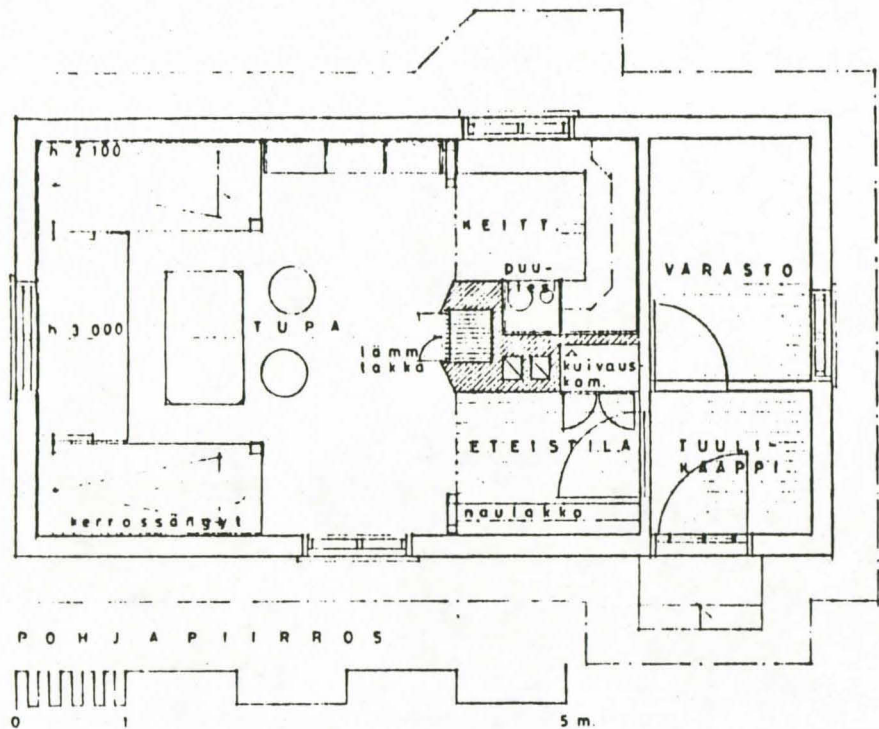
HAVAINNEKUVA :  
ILLUSTRATIO  
(SUUNNITELMA)

10.12.1982

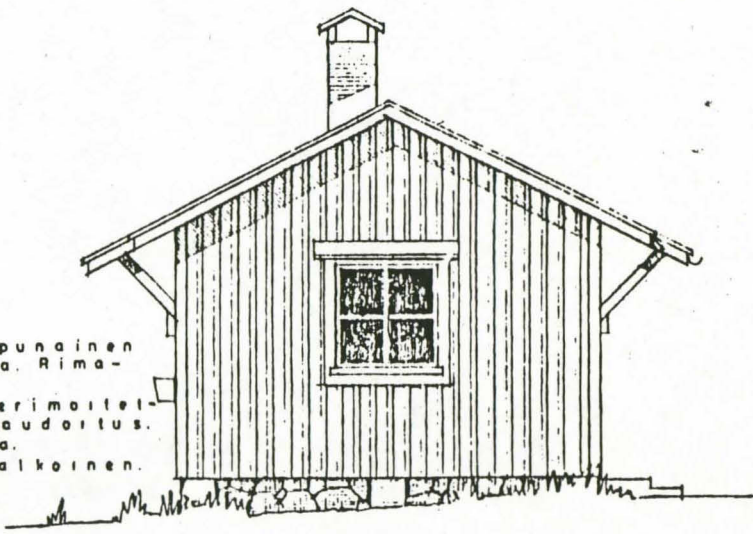
TIMO LAJUNEN & JOUNI PIENHARI

1:500

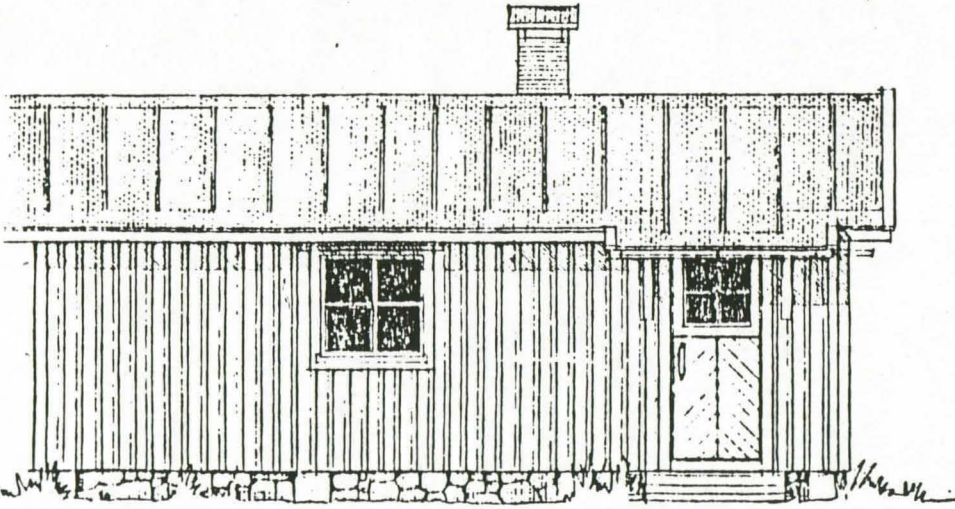




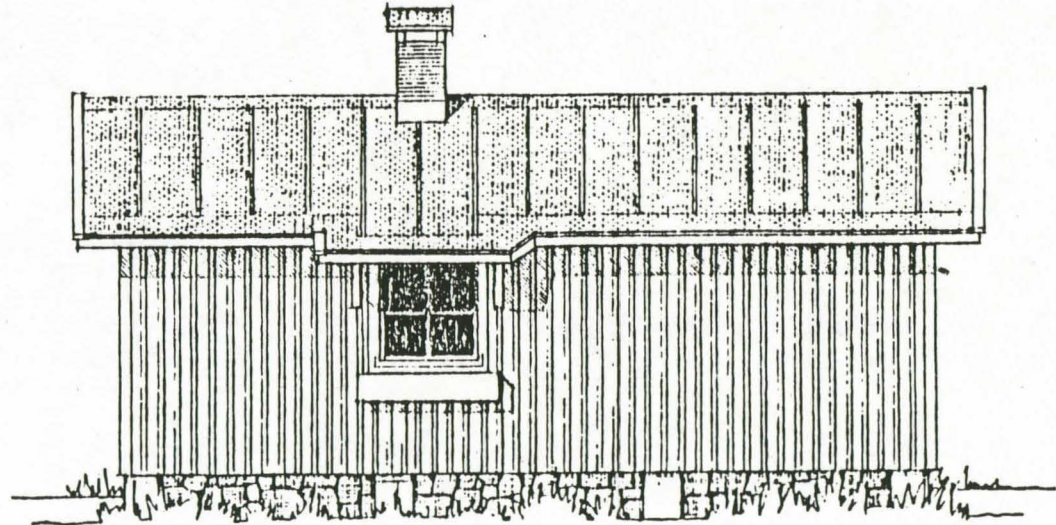
Huopakatto, punainen  
 lat. musta. Rima-  
 kiinnitys.  
 Seinät: peiterimoi-  
 tu pystylaudoitus.  
 Punamulta.  
 Listaväri valkoinen.



PÄÄTY



SISAANTULOJULKISIVU

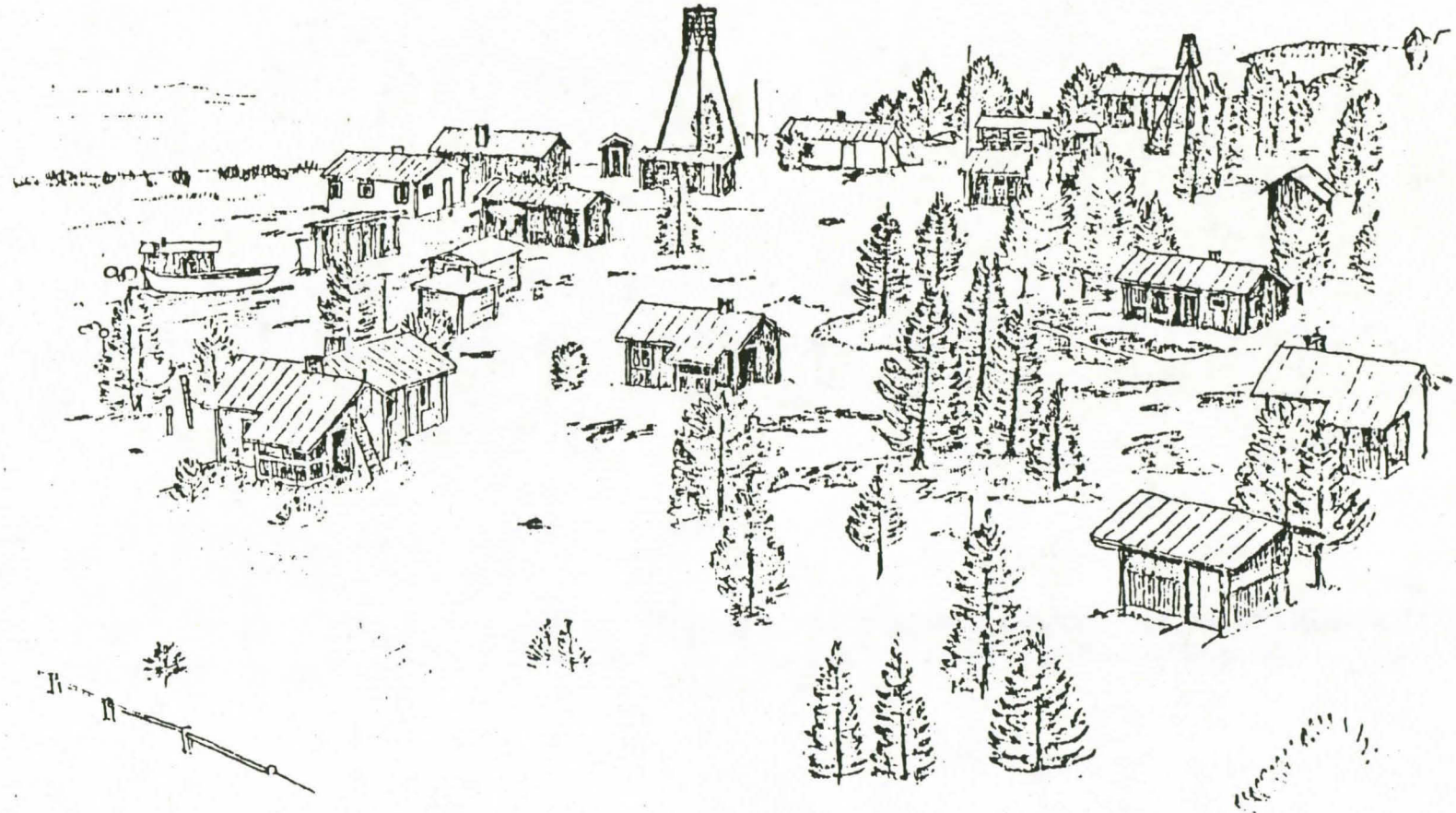


JULKISIVU



# HAILUTO Marianiemi

KUNNOSTUS- JA HOITOSUUNNITELMA, KALASTAJAKYLÄN UUEMPI OSA





## KALASTAJAKYLÄN UUDENPI OSA

Marjaniemen vanhan kalastajakylän läheisyyteen koilliseen suuntaan on rakentunut kalastaja- ja lomamökkien alue.

Se on luonteeltaan hejansisempi kuin vanha kylä.

Rannan suuntaisesti on havaittavissa hienoista ryhmittymistä, mutta raittiuudostumista siinä mielessä kuin vanhassa kylässä ei ole sanottavammin syntynyt.

Mökkien värittäminen noudattaa pääosin vanhan kylän värittystä.

Puunväri on eriten käytetty julkisivuväri.

Mökit ovat puurakenteisia, mutta kesämökkienä keveämpi arkkitehtuuri on vallalla.

Alueelle kasvaa harvakseltaan mäntyjä.

Hiekkaperäinen maa on kulunut kulkuväyliltä, jotka ovat muotoutuneet käytön mukaan.

Alueen pääkulkuväylä on ns. Riutan tie.

Tievalaistusta ei ole.

Pienveneilijät käyttävät suoran rantaan mailinnoisupaik-  
kansa, suuret veneet kulkevat satama-altaaseen.

Uudelle osalle on sovellettavissa vanhaa kalastajakylää koskevat yleismääräykset. Samoin perushorjauksessa ja mökkien laajentamisessa voidaan suoraan soveltaa vanhaa osaa koskevia ohjeistoja lukuunottamatta wc- ja pesutiloista annettuja ohjeita.

Marjaniemen kalastajakylän uudemman osan jakokunnan omistamalle maalle ei ole sanottavammin mahdollisuuksia lisärakentamiseen.

Mikäli rakentamismahdollisuuksia ilmenee on uudisrakennusten sijoittamisella alueelle luotava kokonaisuutta tiivistävä tilanne.

Uudisrakentamisessa on aina käytettävä normaalia rakennuslupamenetelyä.

Kulkuh yhteyksien selvittämiseksi on rakennukset sijoitettava jo toimivien teiden väteeseen. Teitä on parannettava.

Pyyntikauden ajaksi alueelle tuotavat tilapäisasunnot sijoitetaan satamankentän reunaan tiiviiksi ryhmäksi.

Tilapäisasunnot sallitaan alueella vain pyyntikauden aikana.

Yleensä rakennukset on suunnitettava samalle tavalla kuin pihassa neopureista, jolloin uusi rakennus täydentää

yleistä rakennusten suuntaa, esimerkiksi harjan suuntaa.

Kalastajakylän uuden ja vanhan osan välille on rakennettu suuri kalastajien käyttämä halli- ja huoltorakennus.

Lisätilan tarve on olemassa. Lisätilaa voi saada esimerkiksi rakentamalla nykyisen hallin suuntainen ja tyylinen rakennus,

josta on säilyneenä nykyiseen halliin, turvallista laajennus. Ympäristöstä piittaamaton hallin laajentaminen voi pilata maiseman kohtaloikkaasti.

Uuden hallirakennuksen sijoittaminen pienten kalastajamökkien eteen vaatii sekä hallin että sen ympäristö-

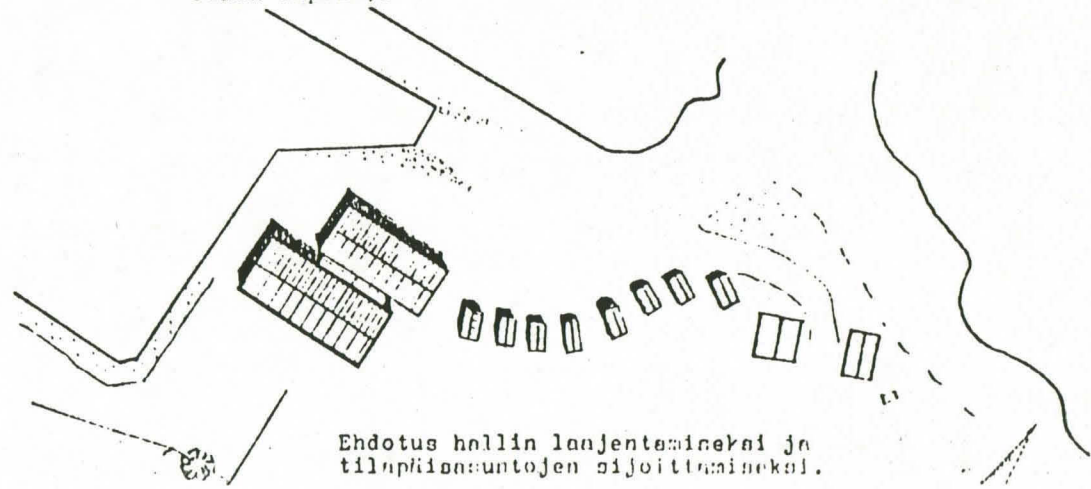
suunnittelemista kylän hengen mukaiseksi. Hallin sijainti on tutkittava koko alueen kannalta.

Sataman laajentaminen koilliseen voi tulevaisuudessa vaikuttaa alueen toimintoihin. Koillinen on ainoa suunta, jonne uusi satama-allas voidaan ruopata.

Marjaniemi, kalastajakylän vanha ja uusi osa, siihen liittyvä kesäravintola-alue, luotsiasema ja Yliopiston alue, on rakentunut ilman yksityiskohtaista maankäytön suunnittelua. Tämän yleisohjeiston puitteissa ei ole mahdollista antaa koko alueen tulevaa rakennetta selvittävää yksityiskohtaista suunnitelmaa.

Hailuodon kunnan tulisi mahdollisimman pian käynnistää koko Marjaniemen aluetta koskeva rakennuskaavatyö, jossa selvitetään koko alueen mahdollisuudet sijoittaa uusia kalastaja- ym. mökkejä, kalankäsittelyrakennuksia, sataman laajentamista, jne. Kaavaan tulisi mhduttaa myös kesäravintolan ja Yliopiston alueet, siis koko Marjaniemi. Rakennuskaavassa selkiytyy rakentamisen kokonaisuudessaan sekä rakentajan, maanomistajan että viranomaisten kannalta. Oulun lääninhallituksen edustajat painottavat myös Marjaniemen rakennuskaavoituksen tärkeyttä.

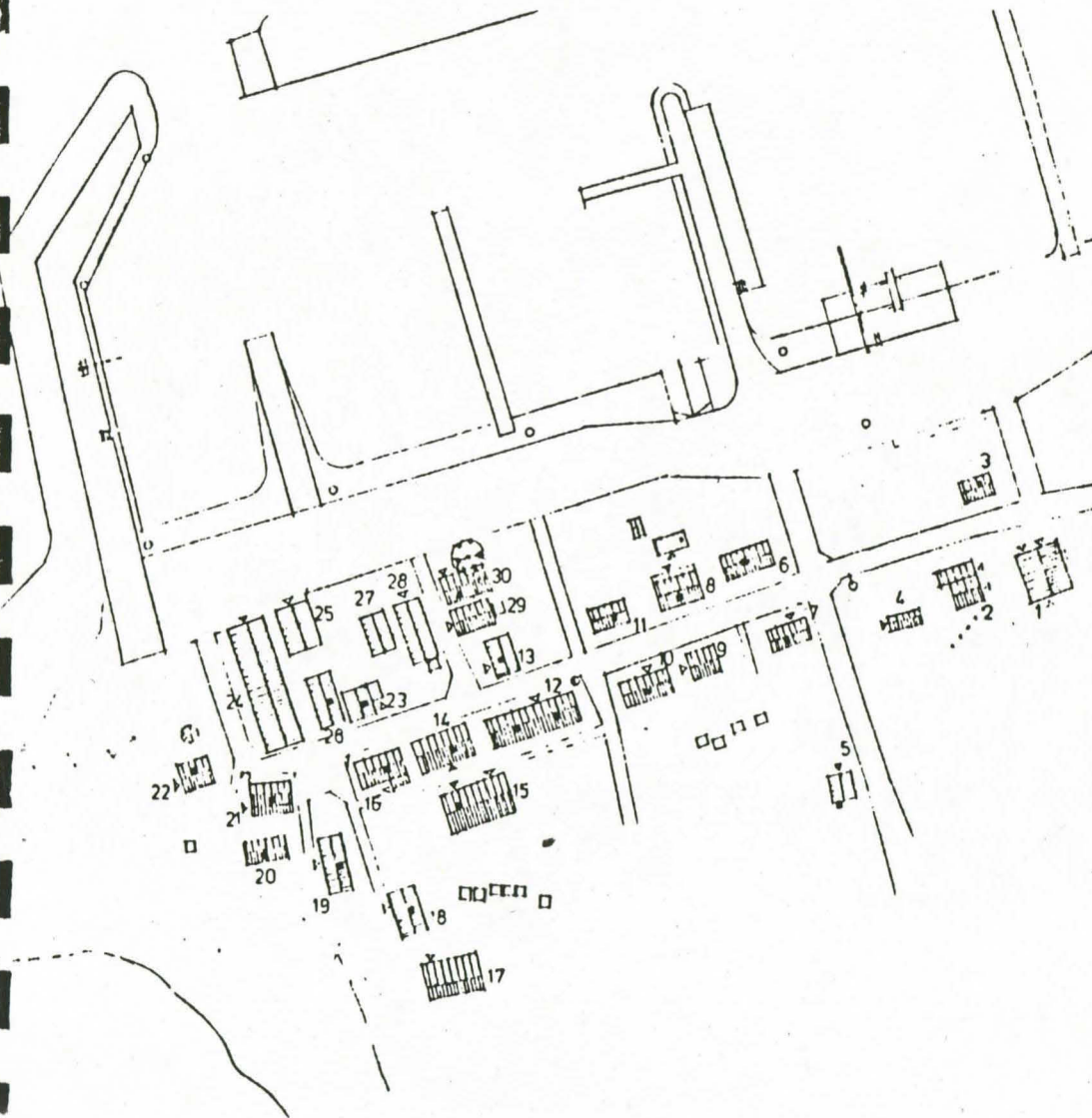
Kunnan ja jakokunnan kannattaa selkiyttää omistussuhteet, esimerkiksi lunastustoimenpiteillä. (Erkki Ereki, Jorma Sipilä).



Ehdotus hallin laajentamiseksi ja tilapäisasuntojen sijoittamiseksi.

# HAILUOTO Marjaniemi

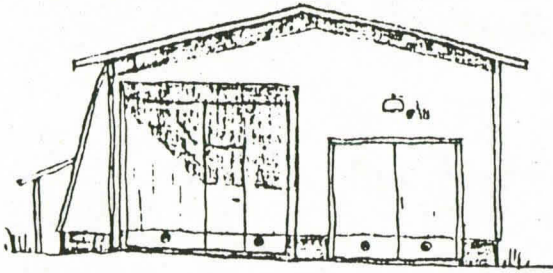
## KUNNOSTUS- JA HOITOSUUNNITELMA, OHJEISTO



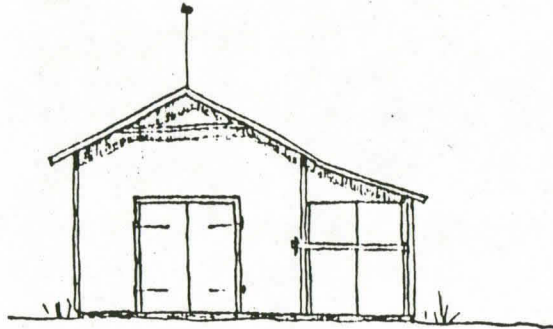
### RAKENNUSPAIKKAKOHTAINEN KUNNOSTUS-JA HOITO-OHJEISTO

Tämä ohjeisto on tarkoitettu selvittämään kalastejamojen ja varastorakennusten nykytilaa sekä siihen tehtävät ulkoasun vaikuttavat kunnostus- ja hoitotoimenpiteet. Ohjeistossa annetaan suositukseinomaisia neuvoja miljöön parantamiseksi kunkin rakennuksen omalta kohdalta. Ryhdyttäessä rakennusten peruskorjaus- tai laajentamishankkeisiin on hankkeen suunnittelijan tutkittava rakennuksen rakenteet ja tehtävä suunnitelma sen pohjalta, tämä ohjeisto antaa ulkoasutiedot kustakin kohteesta. Korostettakoon vielä, että yhtenäinen miljöö syntyy vain rakennusten omistajien myötävaikutuksella ja heidän toimenpiteittensä avulla. Tämä ohjeisto on suuntaa osoittava, rakentajat sen lopullisesti toteuttavat. Kartan numerot viittaavat tekstin numeroihin.

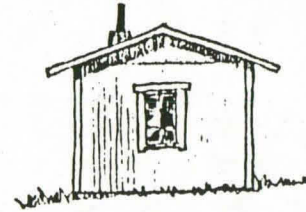




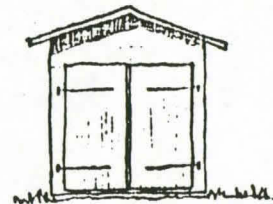
1. Varastorakennus, omistaa Oulun luotsipiiri  
 Seinät ovat vaaleankeltaista vaakaponttilautaa, listat valkoiset.  
 Loiva harjakatto, noin 1:6. Punainen huopakate.  
 Perustettu betonisokkelille.  
 Rakennus on hyvässä kunnossa.  
 Rakennus on alueen massiivisimpia, runkoleveys on suuri samoin raystäskorkeus.  
 Suositellaan uudelleenmaalauksen yhteydessä värin vaihtamista punaiseksi, tehosteväriä valkoinen.



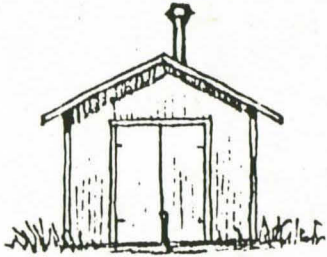
2. Varastorakennus, omistaa Oulun luotsipiiri  
 Punaiset, pystylautaa (peiterimoitettua) olevat seinät, listat keltaiset. Laajennusosassa pystylautaseinät.  
 Harjakatto, kaltevuus noin 1:2, laajennusosassa pulpettikatto, kaltevuus noin 1:4. Tummanharmaa huopakate.  
 Rakennus on kohtalaisessa kunnossa.  
 Uusintamaalauksen yhteydessä listat maalataan valkeiksi.



3. Kalastajamökki, omistaa Pehkosen perikunta  
 Seinät on tehty profiilimetallilevystä, pähtykolmiot pystylomalaudoituksella. Väri on punainen, valkeat listat.  
 Ikkunat ovat kuusiruutuisia.  
 Harjakatto, kaltevuus noin 1:3, punaista huopaa.  
 Rakennus on hyväkuntoinen.  
 Ulkoverhousmateriaaliltaan ainoa metallipintainen kalastajamökki. Väriyksensä ja mittakaavansa puolesta sopii alueelle.



4. Varastorakennus, omistaa Aatu Kauppi  
 Seinät ovat ruskeaa vaakaponttilautaa, räystäslauta on valkea.  
 Harjakatto, kaltevuus noin 1:4, vihreä huopakate.  
 Hyväkuntoinen rakennus.  
 Rakennus on värinsä puolesta ympäristöönsä vieras. Uusintamaalauksen yhteydessä vaihdetaan väri punaiseksi ja lisätään valkeat nurkkalaudat.  
 Rakennus suositellaan siirrettäviksi varastorakennusten vyöhykkeelle sataman rantaan, jolloin rakennuksen paikka vapautuu uudelle kalastajamajalle.  
 Rakennus on ilman rakennuslupaa.



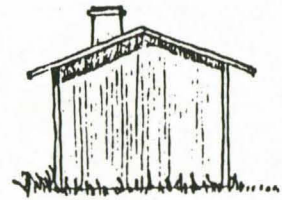
5. Paja, omistaa Väinö Jakunaho

Seinät ovat punaista pystylautaa, listavärinä on valkea.  
Ovi ja ikkunaluukku ovat keltaiset.  
Harjakatto, kaltevuus on noin 1:2, harmaa huopakate.  
Rakennus on kohtalaisessa kunnossa.  
Ulkomaalaus suositellaan uusittavaksi kohtapuoliin entisiin väreihin.



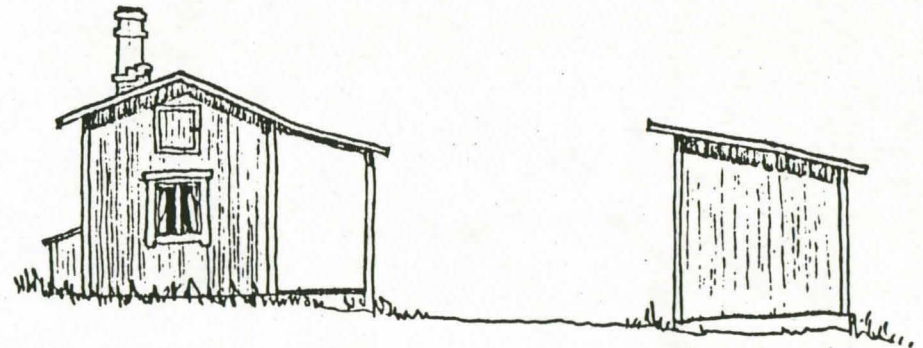
6. Kalastajamökki, omistaa Väinö Hanni

Seinät keltaista pystylautaa, valkeat listat.  
Ikkunatyypit kaksijakoiset tai vaakaruuut.  
Harjakatto, kaltevuus noin 1:3, punainen huopakate.  
Rakennus on hyväkuntoinen.  
Rakennus soveltuu hyvin mitoiltaan ja muodoiltaan kalastajakylämiljööseen. Ikkunapuitteet olisi maalattava valkeiksi pikapuoliin. Uusintamaalauksen yhteydessä rakennuksen väri suositellaan vaihdettavaksi punaiseksi, tehostevärinä valkea.



7. Kalastajamökki, omistaa Eino Korhonen

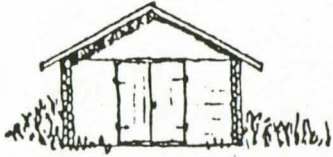
Seinät ovat punaista pystylautaa, länsipääty on peiterimoitettu. Tehostevärinä on käytetty valkoista.  
Ovi on vaaleansininen. Ikkunat kaksijakoiset.  
Harjakatto, kaltevuus noin 1:3, vihreä huopakate.  
Rakennus soveltuu mittojensa ja väriensä puolesta hyvin kalastajakylään. Peiterimoitus ulottumaan koko rakennuksen ympäri sekä ulkomaalauksen uusiminen nykyisin värisävyin ovat suositeltavia toimenpiteitä.



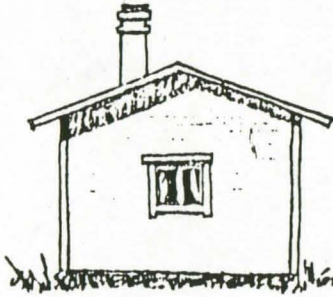
8. Kalastajamökki, omistaa Aatu Kauppi

Seinät ovat punaista, peiterimoitettua pystylautaa, tehostevärinä on käytetty valkeaa.  
Ikkunat ovat kaksijakoiset.  
Harjakaton kaltevuus on noin 1:3, varaston pulpettikaton noin 1:4, molemmissa on vihreä huopakate.  
Rakennukset ovat hyvässä kunnossa.  
Etukatoksen alapuoli suositellaan maalattavaksi punaiseksi tai valkeaksi (seinän sävyt).  
Rakennukset sopivat hyvin ympäristöönsä.

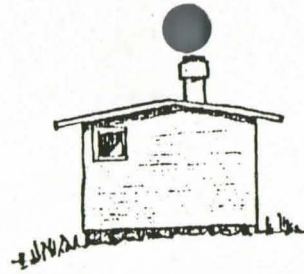




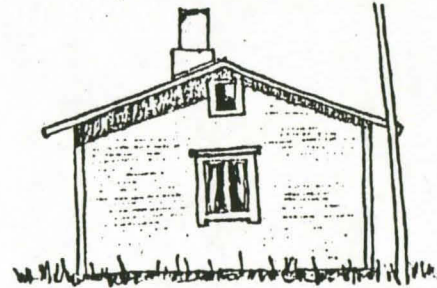
9. Varastorakennus, omistaa Jussi ja Lauri Tausta ym. |  
Seinät maalaamatonta pystylautaa, länsipääty osittain hirsipin-  
tainen.  
Harjakatto, kaltevuus noin 1:2, vihreä huopakate.  
Rakennus alkaa olla huonossa kunnossa.  
Rakennus suositellaan kunnostettavaksi, ulkolaudoitus täydenne-  
tään puuttuvilta osin ja nurkkalaudat lisätään.  
Seinät maalataan punaisiksi, listat valkeiksi (tehosteväri).  
Rakennus suositellaan siirrettäväksi kunnostustyön yhteydessä  
varastorakennusten vyöhykkeelle sataman rantaan, jolloin raken-  
nuksen paikka vapautuu uudelle kalastajamajalle.



10. Kalastajamökki, omistaja Väinö Jakunaho  
Seinät on vihreää vaakaponttilautaa, listat valkeat.  
Ikkunatyyppi on kaksijakoinen.  
Harjakatto, kaltevuus noin 1:3, punainen huopakate.  
Rakennus on hyvässä kunnossa.  
Maalaus uusitaan lähitulevaisuudessa ulkoseiniin.  
Silloin värit suositellaan vaihdettavaksi, pölväriksi  
seiniin punainen ja tehosteväriksi valkea.

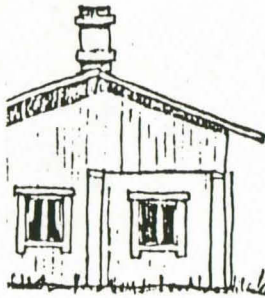


11. Kalastajamökki, omistaa Juhani Hanni  
Seinät ovat keltaista vaakaponttilautaa.  
Ikkunat ovat melko pienet, jaottomat.  
Rakennuksessa on loiva, noin 1:6, harjakatto, jossa  
harmaa huopakate.  
Rakennus on hyvässä kunnossa.  
Rakennus on suhteiltaan ja kattokaltevuudeltaan sekä väri-  
tykseltään huonosti kalastajakylään liittyvä.  
Suositellaan nurkkalautojen lisäämistä sekä niiden ja räystä-  
s-  
laudan maalaamista valkeiksi. Uudelleenmaalaamisen yhteydessä  
suositellaan vaihdettavaksi väriä punaiseksi.  
Rakennusta vähäisessä määrin laajentamalla, esim. varastoa tai  
sisääntulokatosta rakentamalla voi rakennuksen kuutiomaista  
massaa pehmentää ja rikastaa. Kattokaltevuus saisi olla jyrkempi.



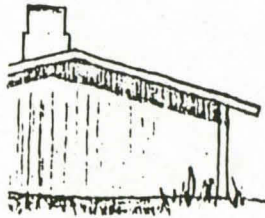
12. Kalastajamökki, omistaa Aale Sauvolainen  
Seinät ovat keltaista vaakaponttilautaa, listat valkeat.  
Ikkunat ovat kaksijakoiset.  
Rakennuksessa on harjakatto, kaltevuus noin 1:3, punainen  
huopakate.  
Rakennus on hyvässä kunnossa.  
Ulkoväriksi suositellaan seuraavan maalauksen yhteydessä  
valittavaksi punainen, tehosteväriksi valkoinen.  
Rakennus on melko pitkä, niimpä sen pituutta ei tule  
lisätä enää esim. laajentamalla päkiästä.



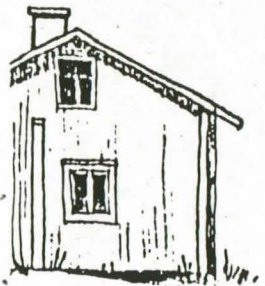


13. Kalastajamökki, omistaja Ari Krekilä  
Seinät ovat punaista pystylautaa, osittain  
peiterimoitettu, tehosteväri on valkea.  
Harjakaton kaltevuus on noin 1:3,  
katteena on punainen huopa.  
Rakennus on kohtalaisessa kunnossa.  
Maalauksen uusimista entisin värein  
suositellaan ulkoseiniin.  
Rakennus sopii hyvin kalastajakylään.

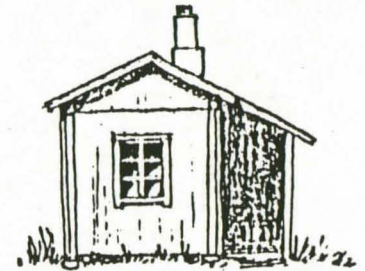
14. Kalastajamökki, omistaja Urpo Heikkinen  
Seinät ovat punaista pystylomalautaa,  
listat valkeat.  
Ikkunatyyppi on jaoton.  
Harjakaton kaltevuus on noin 1:4.  
Rakennus on peruskorjattu ja hyvässä  
kunnossa.  
Suositellaan lisättäviksi leveämmät  
ikkunapielilaudat. Välipuitteelliset  
ikkunat sopisivat paremmin tyyliin  
ja ympäristöön.



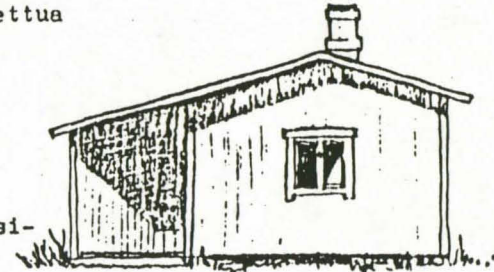
15. Kalastajamökki- ja varastorakennus,  
omistaa Eino Pramila  
Seinät ovat punaista pystylautaa.  
Ikkuna kaksijakoinen.  
Harjakatto, kaltevuus noin 1:2, punainen  
huopakate.  
Rakennus alkaa olla huonossa kunnossa.  
Suositellaan kattopinnoitteen ja ulko-  
maalauksen uusimista.  
Katemateriaali entinen, samoin ulkoseinän  
väri, räystäät, nurkka- ja peitelaudat  
maalataan valkeiksi.



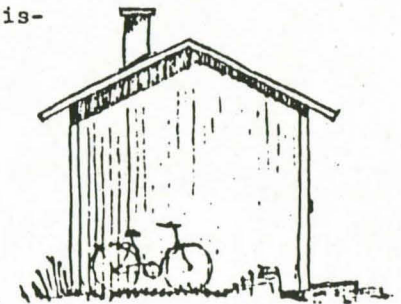
16. Kalastajamökki, omistaa Tolvasen peri-  
kunta  
Seinät ovat punaista, peiterimoitettua  
pystylautaa. Räystäät ja ikkunanpielet  
ovat valkeat. Ikkunat kuusiruutuiset.  
Harjakaton kaltevuus on noin 1:2,  
kate on vihreää huopaa.  
Rakennus on kohtalaisessa kunnossa.  
Alueelle tyypillinen vanha rakennus.  
Suositellaan ulkomaalausta entisin  
värein, myös nurkkalaudat tulee maala-  
ta valkeiksi.



17. Kalastajamökki, omistaa Poju Mäkelä  
Ulkoseinä on keltaista peiterimoitettua  
lautaa, nurkkalaudat vihreät.  
Ikkunat ovat kaksijakoiset.  
Toispuoleinen harjakatto, kaltevuus  
noin 1:4, kate vihreää huopaa.  
Rakennus on hyvässä kunnossa.  
Uudelleenmaalauksen yhteydessä suosi-  
tellaan väriksi punaista ja lista-  
väriksi valkeaa.  
Rakennus on ns. kesämökkityyppiä.

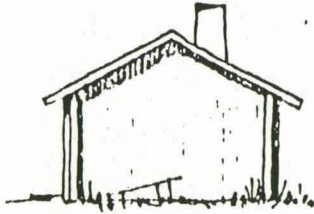


18. Kalastajamökki, omistaa Väinö Savolainen  
Seinät punaista pystylautaa, valkein lis-  
toin.  
Ikkunatyyppi on kaksijakoinen.  
Harjakaton kaltevuus on noin 1:2.  
Katteena on punainen huopa.  
Rakennus on kohtalaisessa kunnossa.  
Suositellaan lisättäviksi nurkka-  
laudat, valkeiksi maalattuina.  
Ympäristöön hyvin soveltuva rakennus.

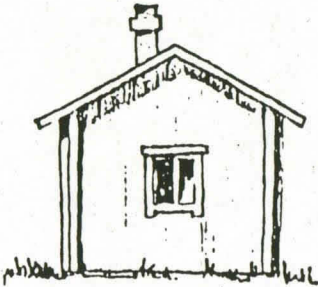




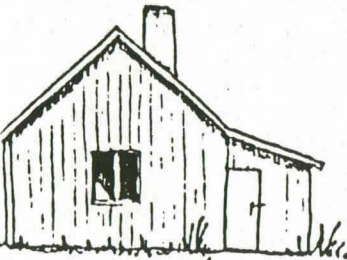
19. Kalastajamökki, omistaa Tapio Henttu  
Ulkovuornus pystylautaa, osittain hirttä.  
Rakennus on ilman ulkomaalia.  
Ikkunonpuitteet ja laudat valkeat.  
Ikkunat ovat monijakoiset.  
Harjakatto, kaltevuus noin 1:2, kate on  
vihreää huopaa.  
Rakennus alkaa olla huonossa kunnossa.  
Alueelle luonteenomainen rakennus.  
Mikäli se maalataan, suositellaan väriksi  
punamullanpunaista ja listaväriseksi valkeaa.  
Vuorilaudoitus suositellaan pantavaksi  
koko rakennukseen.



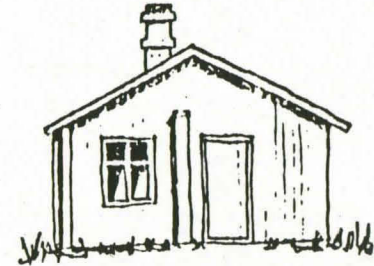
20. Kalastajamökki, omistaja Rantasuon  
perikunta  
Seinät on peiterimoitettua punaista pysty-  
lautaa, listaväri on valkea.  
Ikkunatyyppi on kaksijakoinen.  
Harjakaton kaltevuus on noin 1:2, kate on  
punaista huopaa.  
Rakennus on kohtalaisessa kunnossa.  
Rakennus sopii hyvin alueelle, perinteinen  
rakennustyyppi.  
Uusintamaalaus tehdään samoilla väreillä.



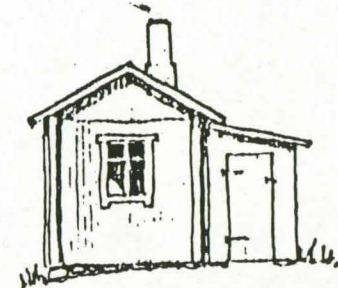
21. Kalastajamökki, omistaa Matti Hahto  
Seinät ovat pystylomalautaa, punaista.  
Ikkunat ovat kaksijakoiset.  
Harjakatto on jyrkkä, noin 1:1, laajennusosa  
on noin 1:3 pulpettikatto. Kate on maalaa-  
mattomaa peltiä.  
Rakennus on hyvässä kunnossa.  
Rakennus sopii hyvin kalastajakylään.  
Suositellaan lisättäviksi nurkkalaudat,  
leveämmät räystäslaudat sekä ikkunapieli-  
laudat, jotka maalataan valkeiksi.  
Peltikatto maalattava (punaiseksi esim.).



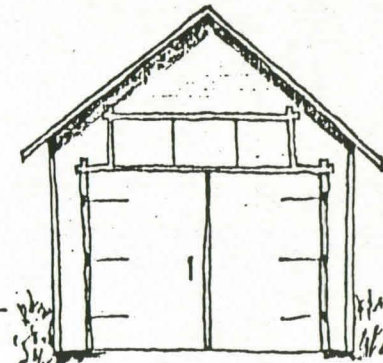
22. Kalastajamökki, omistaja Esa Kuusisto  
Seinät punaiset, osalla seinää pystylautaa,  
osalla peiterimoitettu.  
Ikkunat ovat kaksijakoiset.  
Punainen huopakatto, harjakaton kaltevuus  
on noin 1:2.  
Rakennus on hyvässä kunnossa.  
Alueelle tunnusomainen rakennus.  
Räystäslaudat ja ikkunapielilaudat  
suositellaan maalattaviksi valkeiksi.



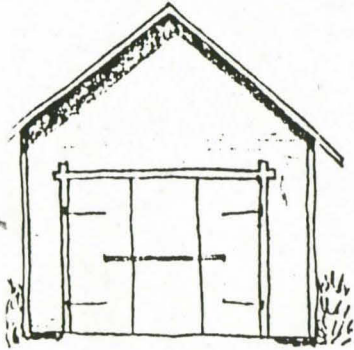
23. Kalastajamökki, omistaa Alli Juola ym.  
Seinät ovat punaista pystylautaa, listaväri  
on valkea.  
Maalaamaton peltikatto, harjakaton kalte-  
vuus noin 1:2, laajennusosan pulpettikaton  
kaltevuus on noin 1:4. Siinä on punainen  
huopakate.  
Rakennus on hyväkuntoinen ja sopii hyvin  
kalastajakylään.  
Peltikatto on maalattava punaiseksi.



24. Varastorakennus, omistaa Oulun luotsi-  
piiri  
Seinät ovat keltaista vaakaponttilautaa.  
Listat on valkeat.  
Harjakatto on lähes 1:1, vihreää huopaa.  
Rakennus on kohtalaisessa kunnossa.  
Mitoiltansa suuri rakennus.  
Rakennus tultaneen korvaamaan uudisraken-  
nuksella, joka on tehtävä yleismääräyksiä  
noudattaen. Massaa tulee keventää katon kor-  
keutta ja pohjan leveyttä vaihtelemalla.  
Ikkunatyyppi on oltava jo kylässä käytössä.  
Rakennuksen suuntausta ei saa muuttaa.







25. Varastorakennus, omistaa Oulun luotsipiiri

Seinät ovat keltaista vaakaponttilautaa, listat ovat valkeat.

Harjakaton kaltevuus on noin 1:1, maalaamaton peltikate.

Rakennus on kohtalaisessa kunnossa.

Peltikate on maalattava (esim. vihreä).

Kunnostustoimenpiteiden yhteydessä rakennuksen väri tulisi vaihtaa punaiseksi.

Mikäli rakennus korvataan uudisrakennuksella, se tulee rakentaa kuten kohteen numero 24 kohdalla on mainittu.

26. Kalastajamökki, omistaja Paavo Parrila

Seinät on punaista vaakaponttilautaa.

Listaväri on valkea.

Harjakaton kaltevuus on noin 1:3, kate on harmaata huopaa.

Rakennus on hyvässä kunnossa.

Uudelleenmaalaus suoritetaan aikanaan samoilla väreillä kuin nyt on käytössä.

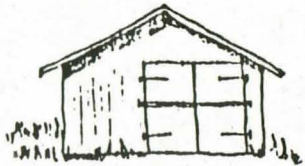
27. Varastorakennus, omistaa Väinö Jakunsho

Seinät on maalaamatonta pystylautaa.

Harjakaton kaltevuus on noin 1:2, kate on harmaata huopaa.

Rakennus on kohtalaisessa kunnossa.

Suosittelaa ulkomaalausta punaisella (punamulta) ja nurkkalaudat, räystäslauta valkealla. Ovenpielilautojen lisääminen valkeiksi maalattuna on paikallaan.



28. Varastorakennus, omistaa Paavo Parrila ja Tuomo Piekkola

Seinät ovat vajaasärmäisestä maalaamattomasta pystylaudasta.

Harjakatto on harmaata huopaa, kaltevuus noin 1:4.

Rakennus alkaa olla huonossa kunnossa.

Suosittelaa vesikatteen ja ulkoverhouksen kunnan kohentamista ja mahdollisesti maalattaessa väriksi punamullanpunainen ja valkea tehosteväriksi.

29. Varastorakennus, omistaja Auku Mattila

Rakennus on maalaamaton hirsirakennus.

Katto on oljesta, kaltevuus noin 1:2, harjakatto.

Rakennus alkaa olla huonossa kunnossa.

Suosittelaa katon korjaamista huopakatoksi ja perustusten tarkistamista.

Hirsiseinän voi käsitellä sinällään punamullalla, verhouklaudoitus sopii myös rakennukseen.



30. Kalastajamökki, omistaa Paavo Korpela

Seinät ovat maalaamatonta pystylautaa, osittain hirttä.

Maalaamaton peltikate harjakatossa, jonka kaltevuus on noin 1:2.

Rakennus on kohtalaisessa kunnossa.

Ainakin rakennuksen peltikatto on maalattava (harmaa). Seinät voidaan myös käsitellä punamullalla. Räystäslauta valkealla.

Rakennus sijaitsee varastorakennusvyöhykkeellä, joten sen siirtäminen pois majojen alueelle on mahdollista. Kuitenkin purettaessa majojen tilalle ei tule tehdä uutta

