

L.M.Y.

Borgå sockens fasta fornläm-
ningar samt förteckningar över
fynd från förhistorisk tid.

B o r g å s o c k e n s f a s t a f o r n l ä m n i n -
g a r s a m t f ö r t e c k n i n g a r ö v e r f y n d
f r å n f ö r h i s t o r i s k t i d .

I maj år 1933 erhöillo undertecknade av Finska Fornminnesföreningen ett stipendium i och för upptecknandet av de fasta fornlämningarna inom Borgå socken. Emedan socknen är synnerligen vidsträckt samt till stor del består av kusttrakter och skärgård, hunno vi icke denna sommar genomföra den helt och hållet. Den nordligaste delen och en del av skärgården förblevo därför tillsevidare outforskade.

Källor.

Redan tidigare har en del av Borgå sockens fasta fornlämningar blivit upptecknade. I Finska Fornminnesföreningens Tidskrift I. (år 1874) finns en av A.O. Freudenthal uppgjord förteckning över fasta fornlämningar i östra Nyland. Av fasta fornlämningar inom Borgå socken känner han dock endast till några ryssugnar, jungfrudanser och stenhägnader, antagligen begravningsplatser från ofärdstider, således icke ett enda förhistoriskt minnesmärke. -- I "Finlands geologiska undersökning" (beskrivningen till kartbladet n:o 6.), utgiven av K.Ad. Moberg, omnämns tvenne stenkummel, av vilka det ena betecknas som en säker grav, det andra däremot som osäkert, möjligen en naturbildning. -- Så mycket mera givande är däremot den berättelse, "Muinaisjännöksiä Helsingin kihlakunnassa", som Finska Fornminnesföreningens stipendiat, dåvarande stud. J.E. Tuomala, författat med anledning av sina forskningar 1885-86. Tuomala omnämner bl.a. 33 st. stenkummel, s.k. "jättekast", men av dessa äro icke på långt när alla gravkummel, utan en stor mängd är naturbildningar. Alla stenhopningar -- således både gravkummel och naturbildningar -- gå näm-

ligen bland allmogen under den gemensamma benämningen "jättekast", och då Tuomala icke själv sett alla kummel, utan endast hört dem omtalas, har han medtagit åtskilliga naturbildningar. -- I "Bronsåldern i Nyland" av prof. A.M. Tallgren och fröken A.L. Lindelöf nämnas, förutom fyra av de i J.F. Tuomas beskrivning förefintliga kummen, ytterligare två. Uppgiften om dessa sistnämnda är tagen från Hufvudstadsbladet 23/6 1895. -- Dr. Anders Allart omnämner i Borgå sockens historia, förutom dessa sex kummel, ytterligare fem dylika, ett av dem ^{med} (anledning) gav en uppgift, som givits av Eva Karlsson i Hembygdsminnen, samlade av Borgå folkhögskolas elevförbund (h. II. sid. 29, 1924)

Förutom dessa förteckningar över fornminnen i socknen, finnas även beskrivningar över enskilda fornlämningar, såsom prof. J.R. Aspelins över fornlämningarna på Bergstad gård, dr. A. Äyräpääs över Vävarsbacka stenåldersboplats samt prof. A. Hackmans berättelse om utgrävningarna på Koitö. Dessutom förekommer i Suomi II:6. (s. 305-306) i tillägget till Joh. Adolf Lindströms uppsats: "Undersökning om svenska befolkningen i Nyland" samt i F. F. T. XII. (s. 84) bland uppgifter om fornborgar i Nyland, några notiser om fornlämningar i Borgå socken. Likaså finnas i Nationalmuseets topografiska arkiv smärre uppgifter, tidningsutklipp m.m.

Terräng.

Borgå socken består såsom redan nämnts till synnerligen stor del av kusttrakter och skärgård. Hela södra delen av socknen är nämligen sönderskuren av djupa fjärdar och vikar, som fordom trängt långt in i landet. Socknens fastaland sönderdelas åter av åar och bäckar, som i forna tider, då man var beroende av naturliga vägar, utgjorde lätta och bekväma samfärdsleder. Av dessa må nämnas Borgå och Svartså åar, vilka upprinna på slutningen av Salpausselkä, Mickelsböle bäck, som utfaller i Svartså å och som säkerligen fordom stått i förbindelse med havet även genom Kullo bäck samt Illby å, vilken från flere sjöar i östra delen av socknen mottager tillflöden och utfaller i Lill-Pernå viken. Slutligen må Stensböle bäck, som förbinder det långa egendomligt formade Veckjärvi träsk med havet, nämnas.

Terrängen i socknen är synnerligen omväxlande. De låga trakter

na kring åar och bäckar avbrytas mångenstädes av tämligen höga berg. I kusttrakterna samt i synnerhet vid gränsen mot Sibbo och Borgnäs socknar, kring Borgå ås mellersta lopp samt i Eknäs-Illby trakten är terrängen mycket bergig.

Stenåldern.

Såsom i de flesta andra trakter av vårt land har man även i Borgå socken påträffat talrika stenåldersfynd. De tyda på, att människor redan under denna avlägsna tid färdats omkring i dessa trakter. Följande stenföremål äro tillsviidare kända:

H i n d h å r

K.M.
B.M. 251. Hindhår gård, hammaryxa

A n d e r s b ö l e

8667. Påvals, hålmejsel. (Dessutom några andra föremål, som förvaras av hemmanets ägare Allan Stjernberg.)

5912:13. Sigfrids i en åker på Laversbacka parcell, yxa

5912:14. " Björkbacka åker, yxa

6083:1-2. " i en åker, hålmejsel och rätmejsel

B.M. 3678. " rätmejsel

B.M. 3679: " rätmejsel

2452:26. Nygrannas, hålmejsel

2452:27. " huggredskap

B.M. 17. skifferbit

2346:94. rätmejsel

N o r r v e c k o s k i

6077:5-6. Hannusas, Nyäng, hålmejsel och tväryxa

9783:2. " Tjärudal åker, rät yxa

" " " " " " yxa, förkommit.

B.M. Nedre Jonnas, två stenredskap

6083:3. Nykulla parcell, (Norr- eller Söderveckoski) hålmejsel

8722:1. Läkatten, ovalt redskap med hål

S ö d e r v e c k o s k i

9783:4. Kålbacka, yxa funnen av Karl Oskar Lampenius

B.M. Dampbacka, stenredskap

	Nygrannas,	hålstén , funnen av Alfred Frejborg , förkommit
B.M. 9.		rätyxa, skänkt av f.d. skolmäst. E. Eriksson
B.M. 14.		hålmjessel
M i c k e l s b ö l e		
1820:1-3.		rätyxa, fragment av ett stenredskap och två st. stenbitar
2346:95.		eggdelen av en yxa,
K u l l o		
2452:25.		hålmjessel
	Kullo gård,	två flintbitar
K a r s b y		
2452:2.	Klemo hemman,	dolkspets
2452:3	Hannula,	rätyxa
2452:4-5	"	rätyxa <i>avsevärd föremål</i>
6007:4.	Mäki-Pietilä,	mejsel
6175:1	<i>Hannula</i>	<i>diverse föremål</i>
G a m m e l g å r d (Vanhamoisio)		
6175:3.	Anttila hemman, Mäkelä parcell, Lepistö åker,	rätmejsel.
6175:1		
2452:1	Gammelgård,	hålyxa
2194.	Knuuttila torp,	stenyxa
B.M. 2.		hålmjessel , skänkt av ing. F. Edelman.
B.M. 4.		hålmjessel
B.M. 25.		skifferring
B.M. 33.		hålmjessel
L.M. 622.		hålmjessel. (Enligt en annan uppgift funnen på Johannesberg.)
9043.	Kujansuu parcell, (utbruten från Grönkulla gård)	hålmjessel
T o r a s b a c k a		
2452:44	Hannula	hålstén
6175:1.	"	Isåkern , tvåryxa

S t r ö m s b e r g

6175:2. Strömsbergs gård (Piispa gård), fragment av en hammaryxa.

K e r k k o

2452:31. Henttala , yxa
 2127:2. Jussila , fragment av ett stenredskap
 2452:8. Iso-Ojala , yxa
 2452:5. Lunkila , "Saarenaho" åker, vaggmedformigt redskap.
 2452:7. Vanha-Heikkilä, åkern "Saari" , hålmejsel
 2452:33. Klemola rätmejsel
 2452:28. Johan Tuomalas mark, rätyxa
 2452:6. Emanuel Tuomalas mark, hålmejsel
 2452:22. Mäki-Lampila, rätmejsel
 2127:1-2 " hålmejsel
 2581. " Hietämäki , tväryxa
 2452:14. Kylä-Lampila hammaryxa
 B.M. 22. fragment av ett stenredskap , överlämnat till museet av Lampinen.
 2452:29. fragment av en hålmejsel , har förvarats på Hannula hemman
 2452:30. rätmejsel , har förvarats på Hannula
 2452:50. dubbelmejsel (hål- och rätmejsel) , har förvarats på Jussila hemman .
 2452:52. trekantig hålsten
 B.M. 1. hammaryxa

F i n n b y

9506. Bergstad gård , rätyxa
 " stenredskap

B o r g å s t a d m e d o m n e j d

2175. stadskvarteret n:o 22 , tomt n:o 2 , stenredskap
 (Enligt uppgift ha stenredskap även tidigare påträffats på samma ställe.)
 9129. Gården Skepparegatan 16. , hålmejsel

B.M. rätmejsel , funnen av Eemeli Salenius
c:a 1/2 mil SO om Borgå stad.

1154. stenyxa

V e c k j ä r v i

B.M. 7. Domargård , rätmejsel

Sat.M. 1651. Manula , hålmejsel

G a m m e l b a c k a

B.M. 19. Gammelbacka gård, rätmejsel

K r å k ö

2452:51. Kråkö gård , hammaryxa

S v a r t s å b y

9486:2. Nära Nygård , fragment av ett stenredskap , funnet
av Karl Aug. Bärman.

E m s a l ö

1608. fragment av ett stenredskap , skänkt
av ing. I.I. Inberg.

S i g g b ö l e

6007:5. A.V. Liukkonens mark, Kotopelto , yxa.

E k n ä s

9183:2-3. Eknäs gård , fragment av en brynsten , en slipad
skifferbit.

I l l b y

2452:48. Vävarsbacka gård , ett stenredskap

7735. " avsatsyxa

8029. " hålmejsel

8054:1-4. " hålsten , rätmejsel , hålmejsel ,
romelföring
slipsten.

8067:1-3. " fragment av en yxa , slipsten , ler-
kärbit.

8227:1-117. " stenföremål funna på stenåldersbo-
platsen. 1923

- 8227:118. Vävarsbacka , hård sandsten
 8228. Nedre-Nikus (Illby n:o 2.), Risuängen , hålyxa
 2452:16. Illby gård, rätyxa
 " stenföremål , förvarat på gården

Yllki k e

6427. Övik hemman , i en åker nära Lill-Pernå viken
 hålmejsel
 9589. Jeppas mark, rätyxa

E b b o

- B.M. 45. Ebbo gård , redskap med skafthål
 B.M. 42. eggdelen av en hammaryxa
 B.M. 2059. mejsel

P i r l a k s

4948. Nykulla torps åker , oregelbundet formad sten
med skafthål

S e i t l a k s

- B.M. 18. rätmejsel

F a g e r s t a d

- 2452:49. Hinrikas (numera Mickos) , eggdelen av en hammaryxa

K a r d r a g

- 2218:134 (192) Korsön , hör under Kardrag gård , hålmejsel

O k ä n d f y n d o r t

- 2452:10. stenbit med början till hettthål.
 5537:3. fragment av en krummejsel , funnen av
 arbetaren Johannes Pelin.

(B.M. - Borgå Museum , L.M. - Lovisa Museum , Sat.M. - Satakunta
 Museum)

Av kartan framgår stenföremålens utbredning; såsom man kunnat
 vänta sig , koncentrera sig fyndortena kring åar och bäckar, över-
 huvudtaget kring låga trakter, som under stenåldern betäckts av vat-
 ten. I Andersböle och Norrveckoski byar har en mängd föremål påträff-
 ats, främst på Påvals, Sigfrids och Nygrannas marker. Dessa hemman

ligga på västra sidan om Svartså å och alldeles intill varandra (Sigfrids hemman är numera flyttat några km. längre västerut). Även på östra sidan om ån ha några föremål påträffats, nämligen på Hannusas hemmans mark. Norr om detta område har i Laukkoski (Lövkoski) by påträffats talrika stenföremål. Söderut har åter fynd gjorts i trakterna kring Mickelsböle bäck (ung. 10 st.).

Även i byarna kring Borgå å ha talrika fynd påträffats: i Karlsby (4 st.), Gammelgårds by (9 st.), Torasbacka (2 st.), Strömsberg (1 st.), Kerkko (18 st.), Finnby (2 st.) samt Borgå stad med omnejd (4 st.): I östra delen av socknen ha fynd gjorts främst på Vävarsbacka gård och i dess omnejd (Nedre Nikus, 1 st. och Illby gård, 2 st.). Förutom ovannämnda förekomma även spridda fynd.

Endast ett boplatsfynd har tillsvidare gjorts i Borgå socken, nämligen på Vävarsbacka gård i Illby by.-- Med anledning av att flere stenåldersfynd, bl.a. ett par slipstenar och en lerkärlsbit, inlämnats till Nationalmuseet, företogs 1923 en utgrävning, varvid denna boplats påträffades. Utgrävningsområdet ligger på en odlad kulle, c:a 1/2 km. NNO om gården på 20,85-19,75 m:s höjd över havet. Vid utgrävningen påträffades en mängd föremål (n:o 8227:1-117): keramik, kol- och brända benbitar, kvarts- och flintflisor, en rät-yxa, mejsel, slipsten, skifferring m.m. Ytterligare fann man brända stenar, som antagligen härstammade från tvenne eldstäder. Kulturrellt hör boplatsen till den västfinska kamkeramik gruppen, men även östligt inflytande kan spåras, t.ex. några flintbitar (se närmare dr. A. Äyräpääs redogörelse för utgrävningen).

Såsom ovan nämnts hunno icke undertecknade denna sommar genomföra hela socknen, utan hela den norra delen, där de flesta stenåldersföremål påträffats, förblev outforskad. Det är sålunda möjligt, att ännu många stenföremål och möjligen även någon boplats kunna påträffas.

Bronsåldern.

Tvenne stenyxor, den ena funnen på Hannusas hemmans mark (n:o 9783:1.), den andra (n:o 9783:3) på Arvid Veckströms parcell Arvids, härstamma antagligen från bronsåldern. Säkra bronsåldersfynd äro däremot tvenne holkyxor av brons funna i Teissala (se prof. A. Hackmans redogörelse för fyndorten). Dessa sistnämnda äro representanter

ter för vårt lands östliga bronsålderskultur.

Av socknens fasta fornlämningar, stenkumlen eller "jättekasten" härstamma säkert många, möjligen de allra flesta från bronsåldern. Stenkumlen från den äldre järnåldern påminna ofta mycket om dessa bronsåldersgravar, varför det utan en utgrävning av gravarna är svårt att avgöra om de härstamma från brons- eller järnåldern. I det följande medtagas därför alla kummel.

Kumlen äro uppförda enbart av stenar, av växlande storlek, vanligen 30-40 cm. i diam., men även större och mindre dylika förekomma. Några kummel ha i mitten en eller ett par större stenar, men aldrig en stor jordfast centralsten. Hos några kan man spåra en tydlig kant, ställvis eller runt omkring. Stundom är denna gjord av något större stenar än de övriga. Till formen äro kumlen tämligen runda, men några ovala förekomma även. Deras storlek växlar från 13 m. till 4 m. i diam. Tämligen väl bibehållna kummel ha en höjd av c:a 1 1/2 m. De flesta äro dock mer eller mindre förstörda, en del t.o.m. nästan helt utplånade. Så gott som alla kummel ligga på berg, med vidsträckt utsikt över vatten eller låglänta marker, vilka fordom legat under vatten.

Kumlens utbredning framgår av kartan. Huvudsakligast förekomma de i västra hälften av socknen.

Följande kummel, vilka torde kunna anses som gravar ha av under-tecknade uppmätts och beskrivits (se blanketterna).

S ö d e r v e c k o s k i b y

- 1 kummel på Grindåkersbacken (n:o 1.)
- 1 " på Grindängsbacken (n:o 2.)
- 1 (2) " på Råberget (n:o 3 a,b,)

M i c k e l s b ö l e b y

- 1 kummel på Snickars åkerbacke (n:o 4.)

Å m i n s b y b y

- 1 kummel på Stor-Jätun (n:o 5.)

N o r r v e c k o s k i b y

- 1 kummel på Silverängsbacken (n:o 6.)

B o e b y

1 kummel på Sofiabergget (n:o 77.)

D r ä g s b y g å r d

1 kummel på bergget invid Norrnäs (n:o 8.)

B r a s a s g å r d

1 kummel (osäkert) på bergget vid Opplandsträsk (n:o 9.)

S v a r t s å b y

1 kummel på Stenåsa parcell (n:o 10.)

4 " på Tojberget (n:o 11 a,b,c,d.)

1 " på Storberget (n:o 12.)

S k ö l d v i k g å r d

1 kummel på Illvarden (n:o 13.)

1 " på Sköldvik bergen (osäkert) (n:o 14.)

1 " på Svartbäck klobbarna (n:o 15.)

S v a r t b ä c k b y

1 kummel på Klobbudd (osäkert) (n:o 16.)

1 " på Storholmen (n:o 17.)

S a x b y b y

1 kummel på Plåtåkersbacken (n:o 18.)

2 " på Ribacken (n:o 19 a,b.)

F i n n b y b y

1 kummel på bergget ovanför Hummelgård parcell (n:o 20.)

3 " på Jerusalemsberget (n:o 21. a, b, c.)

B o r g å s t a d

3 (4) kummel på Kokonberget (n:o 22 a,b,c.)

G a m m e l b a c k a g å r d

2 kummel (förstörda) på bergget invid Haiko fjärd (n:o 23 a,b.)

R e n u m b y

2 (3) kummel på Broberget (n:o 24 a,b.)

K a r d r a g g å r d

- 1 kummel på berget mellan Storängen och Harakärr (n:o 25.)
1 " på Fallholmen (n:o 26.)

Järnåldern.

Från romersk järnålder härstamma tre rösen (n:o 27 a,b,c.) belägna på Koitö i Svartså by. (Se prof. A. Hackmans berättelse om utgrävningarna på Koitö år 1928.)

Möjligen härstamma även gravarna på Tolberget från järnåldern. Enligt uppgift har man nämligen i en av dem påträffat glaspärlor, i en annan en ring.

Följande järnåldersfynd ha påträffats i socknen.

8693. Koitö, Karleby gård, Svartså by, armring av koppar
8827. " " avbruten spjutspets
8891:1-23. " " 1) kärl av asbestblandad lera
2) liten skära, i sex delar
3) två st. itubrutna järntenar
8) kolbitar
11) enkelt, ocornerat bronsarmband
12) fragment av ett bronsarmband
13) tre st. fragment av ett tunt och smalt armband
14) tre st. små järnfragment
15) 17 st. fragment av en järnkniv
16) bågspänne av brons med tillbakaböjd nålhållare
17) fragmentariskt bågspänne
18) sju st. fragment, spiraler och sidoknappar från n:o 16 och n:o 17.
19) fem st. järnfragment
20) sju st. fragment av en halsring
21) 15 st. glaspärlor
23) kolbitar
9486. Svartså by, spjutspets av järn, funnen av Viktor Åkerman
9098. Haiko gård, Dala villa, oval eldslagingssten,

134. Näse gård , liten med hål försedd kula av bränd lera ?

8306. Borgå stad , trissa av täljsten ?

I tidigare förteckningar omnämnas förutom en del av ovannämnda kummel, ytterligare följande, vilka såvitt undertecknade kunnat bedöma , äro naturbildningar.

A n d e r s b ö l e b y

På Björkkärrensbacken (Bjerkers backen) skulle enligt Tuomala finnas tvenne säkra gravkummel, vilka redan 1885 voro synnerligen förstörda. Tuomalas vägvisare påstod, att de tidigare varit större. Vid undertecknades besök på platsen påträffades dock endast tvenne stenanhopningar, vilka snarast föreföllo att vara naturbildningar , ej heller hade ortsborna något minne av att där skulle ha existerat några kummel.

M i c k e l s b ö l e b y

1 "jätukast" på Rännarberget vid gränsen mot Sibbo socken, omnämns av J.E. Tuomala, men har icke kunnat återfinnas.

D r ä g s b y g å r d

1 "jätukast" på Sjöberget vid rån mot Karleby gård (omnämnt av Tuomala) har konstaterats vara en naturbildning.

Å m i n s b y b y

Stud. J.E. Tuomala nämner , att på Jätuberget finnas tvenne kummel "Stor-Jätun" och "Lill-Jätun". Han har dock misstagit sig såtillvida , att "Stor-Jätun" och "Lill-Jätun" äro namn på tvenne skilda berg. På det förra berget , beläget mellan Svartså ås och Kullo bäcks mynningar, har verkligen funnits ett gravkummel, numera förstört (se blankett n:o 5.) . På det senare, beläget ett par hundra meter från Joffs lägenhet, finnes ännu ett tämligen fyrkantigt stenröse, vilket dock torde ha byggts av ryssarna på 1850-talet såsom fundament för en signalstång (uppgiften given av godsägar Valdemar Åkerman, som är född på Kullo gård, till vilken berget förut har hört; adr. Borgå, Humleberg). Kumlet omnämns även i "Bronsåldern i

Nyland" och i Borgå sockens historia", Foto av kumlet finns i Nationalmuseets topografiska arkiv.

F i n n b y b y

2 "kummel" på Lillberget (antagligen detsamma som Linnaberget) ovanför Pås hemman, omnämnda i Borgå sockens historia, har icke påträffats. Enligt ortsbornas utsago torde där aldrig ha funnits något kummel. (1 kummel finns däremot på berget ovanför Hummelgård parcell, Pås hemmans mark.)

V e c k j ä r v i b y

1 "kummel" på Högholmen i Veckjärvi träsk (Emil Johanssons mark) omnämnt i Hufvudstadsbladet 23/VI 1895, "Bronsåldern i Nyland" samt Borgå sockens historia, är en naturbildning.

Några kummel ha icke heller kunnat återfinnas på Domargårds mark (omnämnda i Hufvudstadsbladet 23/VI 1895).

Ö s t e r m u n k b y b y

1 "jätukast" på Brandberget, Poisas mark (enligt Tuomala på Poissas mark; 65 alnar långt, 30-40 alnar brett), är en säker naturbildning.

S a n n ä s b y

2 "jätukast" omnämns på Sannäs mark (Hufvudstadsbladet 23/VI 1895: --- tvenne ätthögar av runda stenar, den större vid pass 7 famnar hög, den andra något mindre.---). Det ena har icke kunnat återfinnas, det andra åter är en säker naturbildning, vilket redan Tuomala i sin berättelse påpekar. Endast ett kummel är omnämnt i "Bronsåldern i Nyland" och Borgå sockens historia.

B o s g å r d

Enligt uppgift i Borgå sockens historia torde ett "jätukast" finnas på Digerberget. Varken kumlet eller berget har emellertid kunnat återfinnas.

R e n u m b y

J.E. Tuomala uppger, att på berget nära Nystu's (Ny-Knuts, Broberget) skulle finnas 6 kummel. Av dessa ha undertecknade återfunnit endast två, möjligen tre dylika. Redan vid Tuomalas besök voro fyra synnerligen förstörda, (endast bottenstenarna återstodo) numera

återstå endast två tämligen väl bibehållna kummel (n:o 24 a,b) samt spridda stenar (möjligen resterna av ett tredje). De övriga kummel, som Tuomala omtalar, hade antagligen uppstått av stenar, som kringslängts, ty ett av dem påstods vara hästskoformigt, en aln brett och fyra alnar långt.

N o r i k e b y

1 "jätukast" på Norike hed (omnämnt av Tuomala) är en naturbildning, minst 200 m. lång, halvcirkelformig.

På Storberget skulle finnas ett annat kummel, som Tuomala hört omtalas, men icke sett. Varken kumlet eller berget ha undertecknade emellertid funnit.

G ä d d r a g b y

1 "jätukast" på berget invid Hommarbrinken på Bökars mark befanns vara en naturbildning, ungefär 80 m. lång. (omnämnt av Tuomala):

S o n d b y b y

1 "jätukast" i nordöstra delen av Sondby, omnämnt av Eva Karlsson i Hembygdsminnen samlade av Borgå folkhögskolas elevförbund (häft II. 1924) samt i Borgå sockens historia av Anders Allardt, är likaledes blott en naturbildning.

F a g e r s t a d b y

Ett "mycket stort kummel" på "Jätukastbacken" och ett annat på berget vid Stensund, (omnämnda av Tuomala) visade sig vara naturbildningar.

K u r b ö l e b y

1 "kummel" på Tarvis malm mellan Kurböle och Lomböle byar var icke känt av ortsborna. (Enligt Tuomala 70-80 alnar långt och 30-40 alnar brett, troligen en naturbildning.)

B j u r b ö l e b y

1 "kummel" på Bjurböle åsen, "Jätukastbacken", omnämnt av Tuomala (130 alnar långt, 50-60 alnar brett) och Allardt, är en naturbildning

E m s a l ö

1 "jätukast" på Sommarberget, Stenskipars (enligt Tuomala Storski-

skipars) mark, Bengtsby, som skulle vara 120 alnar långt och 55 alnar brett, befanns vara en naturbildning.

Ett annat "kummel på "Stormossa äng" kunde icke återfinnas, är antagligen också en naturbildning.

I "jättekast" på Varlax udde, omnämnt av Tuomala, är likaså en naturbildning.

S ö d e r v e c k o s k i b b y

För undertecknade visades även ett "jättekast" på Helleberget, Västra Kattrons, vilket befanns vara en naturbildning, ungefär 60m. lång och 20 m. bred.

I "Finlands geologiska undersökning" (beskrivningen till kartbladet n:o 6.) omnämns ett kummel på "Mustajankallio", varmed antagligen menas Svartbäckbergen, där ett kummel förefinns.

Fornborgar

Sådana fornborgar, som förekomma i västra Nyland, finnas icke i Borgå socken. Misserligen nämns i Finska Fornminnesföreningens Tidskrift XII: (sid. 84) bland uppgifterna om fornborgar i Nyland, att lämningar av en stenborg skola finnas på Bjurböle mark, i närheten av Hummelsunds lastageplats (Uppgiften är tagen ur tillägget till "Undersökningar om den svenska befolkningen i Nyland" av Jöh, Adolf Lindström; Suomi II:6. sid. 305-306.) samt att en annan fornborg borde finnas vid havskusten mellan Orrby och Bengtsby (Finska Fornminnesföreningens brevsamling åren 1882-84. sid. 62.), men undertecknade ha icke kunnat finna någondera borgen.

Traditionen har utpekat Botasbacken i Sannäs såsom en gammal fornborg. Några bevis för, att en fornborg verkligen legat där, ha tillsvidare icke framkommit. Då dr. J. Ailio och prof. V. Voionmaa år 1923 besökte platsen, för att undersöka om Haga kungsgård eventuellt varit belägen därstädes, konstaterade de, att Botas backen för århundraden sedan, då Lill-Pernå viken nådde ända till backens fot, behärskat den omgivande trakten (se dr. Ailios och prof. Voionmaas berättelse i Nationalmuseets topografiska arkiv), men de ansågo, att man icke utan företagna utgrävningar kunde avgöra frågan

Strax invid Borgå stad ligger Borgbacken, en jordborg av

väsentligt annan natur än de västnyländska stenborgarna. På kullens krön ligger den s.k. borggården, som är fyrkantig och omges av dubbla vallar och vallgravar. Fordom antogs, att borgen härstammade från vikingatiden; man stödde sig härvid på Olof den heliges saga. Numera anses detta dock osannolikt. År 1886 verkställde statsarkeologen J:R. Aspelin en grävning på Borgbacken. Härvid fann han en mängd föremål (n:o 2480), huvudsakligast av järn, men icke ett enda fynd från vikingatiden (i Nationalmuseets topografiska arkiv finns en kartskiss över fyndens läge). Lerklumpar med intryck av kvistar, antagligen rester av klinhus samt grova tegel, vilkas storlek och form tyda på att de äro från 1200-talet, påträffades även. Borgen påminner synnerligen mycket om sådana borgar, som ännu på 1100-talet förekommo vid tyska och danska kusterna. På grund härav har man antagit, att den uppförts av tyskar eller danskar.

Offerkällor.

I Borgå socken finnas enligt folktrditionen offerkällor.

En jättegryta belägen på f.d. Hindhår gårds mark, sydost om gården, på Långberget har använts som offerkälla. (omnämd av Tuomala samt i Hembygdsminnen samlade av Borgå folkhögskolas elevförbund 1925) Då Tuomala undersökte jättegrytan, fann han på botten slantar, vilka offrats. Ortsbefolkningen ansåg nämligen, att källans vatten hjälpte mot okända sjukdomar. Enligt Tuomala kallades den av svenskarna för "Guldgräfskällan", av finnarna för "Vapahtajan lähde". I "Hembygdsminnen" nämns åter namnet "Gudregnskällan".

En annan jättegryta finns på Anttila mark i Gammelgårds (Vanha Moisio) by, i sluttningen av Koskenniitty berg vid Vähäjoki. Även dess vatten har använts för att bota sjukdomar. På 1860-talet torde befolkningen ännu ha offrat i den. (Tuomas berättelse)

C:a 1/4 väst söder om denna jättegryta utmynnar i Vähäjoki en liten bäck, Kvarnbäcken (Qvärnbäcken), vilken rinner mot norr och har en liten fors, ungefär 3 alnar hög. I denna offrades ännu på Tuomas tid.

I Sondby finns i en bergeskreva en källa, vars vatten rinner mot norr. Även denna har använts som offerkälla. (Tuomas berättelse)

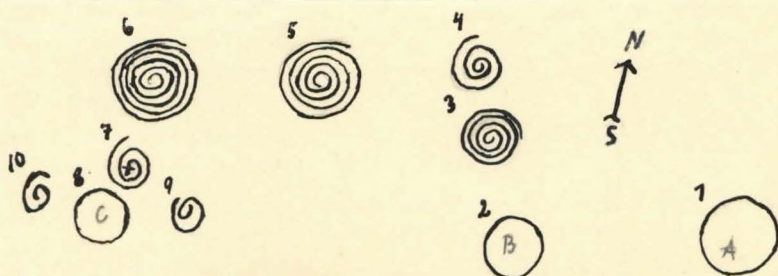
(I Hugo Weckmans uppsats "Sjukdomar och sjukdomsbot i forna

tider" , "Hembygdsminnen" 1925. häft. 3. sid. 15-16. , beskrives tillvägagångssättet vid offer i källor och bäckar.)

Jungfrudanser. Till fornminnenas grupp kunna även jungfrudanserna räknas, ehuru de antagligen härstamma från nyare tid. Några av detta slag förekomma även inom Borgå socken. De gå här under namnen "jungfrudans", "Jerusalemsgata" och "Jerusalemsborg".

I F i n n b y , på det s.k. Jerusalemsberget, invid Bergstadgård, finnas numera resterna av blott tvenne jungfrudanser (blan-kett n:o 1.), men år 1886, då J.R. Aspelin besökte platsen , fanns där ännu sju stycken dylika, vilka dock alla voro mer eller mindre förstörda. Även stud. J.E. Tuomala, som åren 1885-86 upptecknade fasta fornlämningar inom Helsinge härad, har beskrivit alla dessa jungfrudanser, utom n:o 4. (Se Tuomalas berättelse.).

Aspelins planritning över jungfrudanserna.



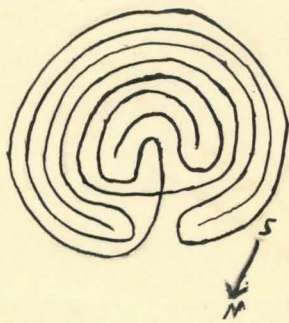
(n:o 1, 2, 8 äro kummel)

Alla jungfrudanser voro lagda i spiral, utom n:o 7 , vilken var konstruerad enligt korsprincipen (se Tuomalas teckning).

Tre stycken jungfrudanser (n:o 3 , 7 , 10)

voro senare omlagda

N:o 7. enligt Tuomala.



(mosslösa spår i berget). Aspelin ansåg sig icke kunna avgöra om överhuvudtaget någon jungfrudans var av gammal konstruktion. I hans berättelse omnämns , att år 1851 endast en hel jungfrudans (korsprincipen) funnits och därjämte "4-kantiga hus" (?). Även

biskop [Carl Henrik] Alopæus , född 1825, erinrade sig , att han som barn sett blott en. (Se närmare J.R. Aspelins beskrivning över Bergstad fornlämningarna). Samma uppgift meddelar även Gottlund i uppsatsen "Underdånig Berättelse angående mina om sommaren 1860 vidtagna fornforskningar" (sid. 9.). -- Enligt uppgift i Borgå sockens

historia funno K.A. Castrén och A. Borenius, då de år 1870 besökte Jerusalemsberget, 5 stycken jungfrudanser, av vilka dock två voro nyligen lagda.

Såsom nämnts funno undertecknade fragment av endast tvenne jungfrudanser (n:o 6 och 9). Vår vägvisare berättade, att han i sin barndom, för c:a 40 år sedan, varit med om att förstöra en jungfrudans (n:o 3.)

I K u l l o N y by på Jerusalemsberget, Ribacka, finns en jungfrudans (blankett n:o II.), omnämnd i Borgå sockens historia (även foto). Teckning finns av J.R. Aspelind (n:o I:a.) och undertecknade (n:o I:b.).

En jungfrudans finns på S k a l l e r h a m n (n:o III.). Den omnämns av J.E. Tuomala och Anders Allardt, som uppger, att den restaurerats i nyare tid (teckning i Tuomalas berättelse samt foto i Borgå sockens historia). Foto av undertecknade. n:o 25.

2 st. jungfrudanser (n:o IV:a, b.) finnas på R å g s k ä r . a) omnämns av Freudenthal (Finska Fornminnesföreningens Tidskr. I. teckning Pl. II. fig. 1.) och Tuomala. Foto (n:o 26) och teckning (n:o II.) av undertecknade.

b) beskrivs av Freudenthal, såsom synnerligen förstörd. Den har antagligen senare blivit omsatt, ty numera finns det på Rågskår tvenne fullkomligt hela jungfrudanser. Foto (n:o 27) och teckning (n:o III:)

Ryssugnar.

Inom Borgå socken finnas även s.k. ryssugnar, vilkas uppgift och ålder är obestämd.

2 st. ryssugnar skola finnas på O n a s (omnämnda av Freudenthal; Pl. I. fig. 3.) föreställer den ena.). *Killingholm SW*

2 st. på A p a r n ä s u d d e , S t o r P e l l i n g e l a n d e t . (Omnämnda av Freudenthal och den ena avbildad Pl. I. fig. 2.).

1 ryssugn på L ö k ö , L i l l P e l l i n g e (omnämnd av Tuomala).

25 st. ryssugnar på S u n d ö eller Sunilandet, Pellinge.

(omnämnda av B. Cederhvarf, Borgåbladet n:o 84, 1909.)

Begravningsplatser från ofärdstider.

S t o r P e l l i n g e

Bastuhamn 1 begravningsplats (omnämnd av Tuomala och Freudenthal)
Laxvarpet 1 " (" Freudenthal)
Siperö 1 " (" Freudenthal)
Hagnäs udde 1 steninhägnad (" Freudenthal; avbildad Pl.I:4.)

P ö r t ö 1 steninhägnad från 1700-talet (omnämnd av Freudenthal)

L ö v s t a d begravningsplats (omnämnd av Tuomala - begravningsplats på Andersmalm mellan Kullo och Mickelsböle - samt i Borgå sockens historia).

Undertecknade ha icke sett dessa ryssugnar och begravningsplatser, ty såsom ovan nämnts förblev en stor del av skärgården outforskad.

Helsingfors den 21 december 1933.

Marita Munde.
stud.

Berit Bostrom
stud.

SMY 2/I

BORGÅ SOCKEN

BLANKETTER

FORN LÄMNING Nr 1.

Bestyrning (fors):

Art: Stenrummel.

Socken: Borgå

Antal fornlämningar: 1.

Härad: Halsinge

Landskap: Nyland

Län: Nylands

By: Söderveckelstoki

Översiktskarta: Generalkarta över Finland F.3

Hemman(-sdel): } Kältrous.

Gårdsnummer:

Specialkarta: Topografiska kartblad del VIII: 32 Skala 1:21000

Lägenhet: } Villanamn, tomnr m. m.:

Ritningar:

Ägare: Lemart Gustavsson

Planer:

Postadr.: Andersböle

Fotos: № 1.

Brukare:

Postadr.:

Särskild benämning på ^{fyndorten} fornlämningen: Grindälkersbäcken

Orienteringsuppgifter: Kullet ligger ungefär 1,600 m ONO om Kältrous och 1/2 km S om Boe Ullgård, ungefär 250 m O om Mickelsböle bäck i södra ändan av bäcken, på ungefär samma avstånd från älvarna: V och O.

Terränguppgifter (jämte terrängbenämning): Låg bergskriol beväxt med blandskog.

Beskrivning: Kullet är 13 m långt (NO-SV) och 10 m brett, ungefär 1 m högt; består av ganska stora stenar, något mossbelagda. Träd och buskar växa runt omkring.

Vänd!

Antecknat av: Marita Munde o. Berit Boström den juni 1933

Beskrivning (forts.):

Nr: 2
 Antal fornämningar: 1
 Socken: Torpa
 Härad: Helsing
 Län: Nyland

By: Sönderby
 Hemman(-del): Västervik
 Översiktskarta: Generalstabens översiktskarta
 Specialkarta: Topografiska institutets specialkarta
 Skala: 1:25000
 Ritningar:

Åtgärder:
 Postad:
 Brukar:
 Postad:

Fornlämningens tillstånd: *Kunnet är ganska väl bevarat.*

Skild bildning av...
 Orienteringuppgifter: Kunnet ligger ungefär 1,5 km...
 Västervik och 1/2 km 2 m...
 0 m...

Förslag till åtgärder: V...
 Tillsattningsuppgifter (äldre fornämningar):
 Beskrivning: Kunnet är 1,5 m långt (NO-SV) och 10 m...
 ungefär 1 m högt; består av ganska stora stenar...
 i...

Undersökningar och fynd:

Tidigare uppteckningar: *Stud. J. E. Tuomas berättelse.*

Tradition:

FORNLÄMNING N:r 2.

Bestyrning (fors):

Art: Stenkummet.

Socken: Borgå

Antal fornlämningar: 1

Härad: Helsinge

Landskap: Nyland

Län: Nylands

By: Södervackelkoski

Översiktskarta: Generalkartan över Finland F.3

Hemman(-sdel):

Gårdsnummer:

Specialkarta: Topografiska kartblad VII: 52 Skala 1:21000

Lägenhet: Malungårds
Villanamn, tomtnr m. m.: (Nort för till Nygrannes)

Ritningar:

Ägare: Emil Frejborg

Postadr.: Andersböle

Planer:

Brukare:

Fotos: N:o 2:a, b.

Postadr.:

Särskild benämning på ^{fyndorten} fornlämningen: Grindängsbäcken.

Orienteringsuppgifter: Kumlet ligger cirka 1 1/2 km N om Michelsböle gård och 300 m O om Michelsböle bäck, på bäckens högsta punkt.

Terränguppgifter (jämte terrängbenämning): Bäckens bevoxen med tämligen tät barrskog.

Beskrivning: Kumlet är 13 m i diameter och cirka 1,50 m högt. En stor grop är grävd i mitten, där ett träd växer. Kumlet är mossbevuxet.

Vänd!

Antecknat av: Marita Munde, o. Berit Postrom den juni 1933

Beskrivning (forts.):

Art: Stenblock
Antal fornlämningar: 1
Socken: Boaga
Härad: Halsing
Landskap: Nyland
Län: Nylands

By: Sönderby

Hemman(-edel):
Gårdsnummer:

Översiktskarta: Generalplan över
Nyland f.s.
Specialkarta: Topografisk kart -
Skala 1:25000
Ritningar:

Lägenhet: 5
Villanummer:
Län: Nyland

Fornlämningens tillstånd: Kullet är tillräckligt väl bibehållet, en större
grop grävd i mitten.

Förslag till åtgärder:

Torrgrävning (även i söderdelen)
- i söder delen av kullet

Beskrivning: Kullet är 15 m i diameter och cirka 1,50 m högt
en stor grop är grävd i mitten där ett bråk växer
Kullet är mörkbrunt.

Undersökningar och fynd:

Tidigare uppteckningar: Stud. J. E. Tuomala berättelse.

Tradition:

Antecknat av: Maria Tuomala & Matti Tuomala
1928

FORNLÄMNING N:r 3. a, b.

Art: Stenkunnal.

Socken: Borgå

Antal fornlämningar: 1 (2)

Härad: Helsinge

Landskap: Nyland

Län: Nylands

By: Söderveckelöskä.

Översiktskarta: Generalkarta över Finland F. 3

Hemman(-sdel): }
Gårdsnummer: }

Specialkarta: Topografiska kart-
bladet VIII: 32 Skala 1:21000

Lägenhet: } Lustigkulla.

Villanamn,
tomtnr m. m.: }

(har fönt hört till Nygrannas)

Ritningar:

Ägare: Bertil Lönnros

Postadr.: Andersböle

Planer:

Brukare:

Fotos:

Postadr.:

Särskild benämning på ^{fyndorten:} fornlämningen: Räberget

Orienteringsuppgifter: Kunnlet ligger cirka 1,400 m NV om Mickelsböle gård och 500 m V om Mickelsböle bäck, i norra ändan av berget, på dess högsta punkt där.

Terränguppgifter (jämte terrängbenämning): Tämligen kall bergskriv, be-
vuxen med små tallar och erisbuskar. Slutningen strök
norr om kunnlet stupar brant ned. Vidsträcket utslit över älvar i N.

Beskrivning: Kunnlet är cirka 7,30 m långt (V-O) och cirka
7 m brett; höjden blott något över 1/2 m emedan kunn-
let är delvis förstört. Spår av en rund kant synes ännu.

Möjligen befinner sig ett annat kunnlet på öst-slutt-
ningen av samma berg, ungefär 400 m SO om föregående
kunnlet och cirka 5 m söder om en kall bergsklack.

Terräng: Bäckslutning bevuxen med tät blandskog.

Beskrivning: Kunnlet är cirka 3,60 m långt och 2,60 m
brett; längdriktningen NO-SV. I nordöstra ändan ligger
en stor sten på tvären, cirka 2,10 m lång, 1 m bred, 1,20 m hög.

Vänd!

Antecknat av: Marita Munde. o. Berit Boström. juni 1933

Beskrivning (forts.): Kumlet är högst närmast stenen och läggt i den motsatta ändan, som förefaller ganska fyrkantig. Vid kanterna ligga större stenar.

Antal fornlämningar: 1 (2)
Län: Västmanland
Landskap: Västmanland
Härads: Hälunda

Översiktskarta: [Blank]
Specialkarta: [Blank]
Lägenhet: [Blank]
Ägare: [Blank]
Brukare: [Blank]

Fornlämningens tillstånd: Kumlet delvis förstört, all par varv stens återstå.

Förslag till åtgärder: [Blank]

Undersökningar och fynd: [Blank]

Tidigare uppteckningar: I stud. J. Ö. Tronålas berättelse omnämnas det förstärkta kumlet.

Tradition: [Blank]

FORNLÄMNING N:r 4.

Beskrivning (losh):

Art: Stenkunnal.

Socken: Borgå

Antal fornlämningar: 1.

Härad: Helsinge

Landskap: Nyland

Län: Nylands

By: Mickelsböle

Översiktskarta: Generalkarta över Finland 7.8

Hemman(-sdel): } Mickelsböle gård

Gårdsnummer:

Specialkarta: Topografiska kartbladets VIII: 39 Skala 1:21000

Lägenhet: }
Villanamn, tomtnr m. m. }

Ritningar:

Ägare: A. Antmans arvingar

Planer:

Postadr.: Andersböle.

Fotos: N^o 3

Brukare:

Postadr.:

Särskild benämning på ^{fjurdorten:} fornlämningen: Smickars äkerbacke.

Orienteringsuppgifter: Kunnet ligger cirka 800 m NNV om Mickelsböle gård och cirka 150 m O om Mickelsböle bäck, strax väster om bäckens högsta punkt. Denna bäck och Råberget ligger mitt emot varandra, på var sin sida om bäcken.

Terränguppgifter (jämte terrängbenämning): Skeggsbacke beväxat med blandskog.

Beskrivning: Kunnet är nästan runt, något över 13 m i diameter, mossbelagt, så gott som örvt; höjden cirka 1,30 m.

Vänd!

Antecknat av: Marita Munde & Berit Boström den juni 1933

Beskrivning (forts.):

Antal fornlämningar: 1
 Socken: Torsås
 Härad: Hälaryd
 Län: Västmanland

Översiktskarta: Gynallens öar
 Specialkarta: Topografiska kart-
 blad Vm: 20 20 20 20 20
 Rättigheter:
 Ägare: A. Tuomas
 Postnr: 721 00

Fornlämningens tillstånd: Vunnet är väl bevarat.
 Photos: 1

Särskild beskrivning av fornlämningen:
 Orienteringsskisser: Vunnet ligger cirka 800 m NVV om Milsjö
 höjden och cirka 150 m S om Milsjöhöjden. Vunnet
 består av en höjd med en diameter på cirka 10 m.
 Förslag till åtgärder: Vunnet bör skyddas genom att
 stänga av vägen och sätta upp en staketgärd.

Undersökningar och fynd:
 Tidigare uppteckningar: Stud. J. E. Tuomas berättelse
 Tradition:
 Anteckning om Milsjöhöjden & Vunnet från år 1922

FORNLÄMNING Nr 5.

Art: *Stenkunnal*

Socken: *Borgå*

Antal fornlämningar: *1*

Härad: *Helsinge*

Landskap: *Nyland*

Län: *Nylands*

By: *Ärningsby*

Hemman(-sdel): } *Gvindas o. Greis*
Gårdsnummer:

(nära går tvärs över berget)

Lägenhet: }
Villanamn, tomtnr m. m.:

Ägare: { *Mikael Stjernberg; Greis*
Leonard Kullberg; Gvindas

Postadr.:

Brukare:

Postadr.:

Översigtskarta: *Generalkarta över Finland 7.3*

Specialkarta: *Topografiska kartbladet VIII:32 Skala 1:21000*

Ritningar:

Planer:

Fotos: *N: 4a, b.*

Särskild benämning på ^{*fyndorten:*} fornlämningen: *Stor - Jätten.*

Orienteringsuppgifter: *Kumlet har legat cirka 750 m OSO om Kullo gård, på bergets högsta kumlet; cirka 550 m N om Kullo vilken.*

Terränguppgifter (jämte terrängbenämning): *Berget är glesst beväxt med barrträd. Vidsträckt utskikt över havet.*

Beskrivning: *Kumlet förstördes delvis redan vid slutet av 1800-talet, men fullständigt under frihetskriget, då ortsborna byggde barrikader av stenarna.*

Vänd!

Antecknat av: *Marita Munde. Berit Postrom den augusti 1932*

Beskrivning (forts.):

Fornlämningens tillstånd: *Venuset är helt och hållet förstört.*

Förslag till åtgärder:

Undersökningar och fynd:

Tidigare uppteckningar: *Omnämnt av K. A. Moberg i "Finlands geologiska undersökning 1883" ?; "Bronsåldern i Nyland" av prof. A. M. Tallgren o. fröken A.-L. Lindelöf; "Borgå sockens historia" av Tradition: *Anders Allardt; stud. J. E. Tuomala's berättelse.**

FORNLÄMNING N:r G.

Art: Stenrummel.

Socken: Borgå

Antal fornlämningar: 1

Härad: Helsinge

Landskap: Nyland

Län: Nylands

By: Norveckelöskä

Översiktskarta: Generalkarta över Finland F. 3

Hemman(-sdel): } Övre Jomas
Gårdsnummer:

Specialkarta: Topografiska kartblad VII: 32 Skala 1:21000

Lägenhet: }
Villanamn,
tomtnr m. m.:

Ritningar:

Ägare: Emil Forsblom

Planer:

Postadr.: Hindliar

Fotos: N: 5: a, b, c.

Brukare:

Postadr.:

Särskild benämning på ^{pyndorten:} fornlämningen: Silverängsbäcken.

Orienteringsuppgifter: Kullet är beläget ungefär 400 m SO om Övre Jomas och ungefär 50 m N om Svartsä å, på en bergs-
udde, söder om Silverängsbäckens högsta punkt.

Terränguppgifter (jämte terrängbenämning): Bäcken är beväxt med tät
barrskog

Beskrivning: Kullet är 14 m långt (VNV-OSO) och 13 m brett;
cirka 1,50 m högt. En stor grop är grävd i mitten och en
liten på ena sidan. Kullet är icke mossbevuxet.

Vänd!

Antecknat av: Marita Munch Perit Postrom den juni 1933

Beskrivning (forts.):

Fornlämningens tillstånd: Kullet ganska väl bevarat, en större grop
grävd i mitten, en mindre på sidan.

Förslag till åtgärder:

Undersökningar och fynd:

Tidigare uppteckningar: Stud. J. E. Tuomas berättelse.

Tradition:

FORNLÄMNING Nr 7.

Art: Stenkamal

Socken: Borgå

Antal fornlämningar: 1

Härad: Helsinge

Landskap: Nyland

Län: Nylands

By: Boe by

Översiktskarta: Generalkarta över Finland F.3

Hemman(-sdel): }
Gårdsnummer: }

Specialkarta: Topografiska kartblad VII: 34 Skala 1:21000

Lägenhet: } Malms
Villanamn, tomtnr m. m.: }

Ritningar:

Ägare: Karl Karlsson

Planer:

Postadr.: Hindhär

Fotos: N = 7.

Brukare:

Postadr.:

Särskild benämning på ^{fyndorten:} fornlämningen: Sofiaberget.

Orienteringsuppgifter: Kumlet ligger cirka 1,500 m VSV om Boe gård (Högpalla husmodersstola) och cirka 150 m S om Svartså, på nordsluttningen av bergets östra del, åt NVV från högsta punkten. Sofiaberget och Silverängsbacken ligga snett emot varandra på var sin sida om Svartså.

Terränguppgifter (jämte terrängbenämning): Sluttningen av en utskjutande bergstenö, beväxten med enstaka grannar. Några grannar växa tät in till graven. Vidsträcket utstret åt N.

Beskrivning: Kumlet är cirka 8 m långt (NV-SO) och cirka 5 m brett; synnerligen lågt, endast några varo stenar på varandra. Kumlet är delvis mossbelagt.

Vänd!

Antecknat av: Marita Munde & Berit Postrom den juni 1933

Beskrivning (forts.):

Fornlämningens tillstånd: *Vuudet är ganska förstört, endast ett par
voro stenar återstå.*

Förslag till åtgärder:

Undersökningar och fynd:

Tidigare uppteckningar:

Tradition:

FORNLÄMNING N:r 8.

Art: *Stenkummal.*

Socken: *Borgå*

Antal fornlämningar: *1*

Härad: *Helsing*

Landskap: *Nyland*

Län: *Nylands*

By:

Översiktskarta: *Generalkarta över Finland. F3.*

Hemman(-sdel): } *Dräqby gård*

Gårdsnummer:

Specialkarta: *Topografiska kartblad VIII:33 Skala 1:21000*

Lägenhet: }
Villanamn,
tomtnr m. m.: }

Ritningar:

Ägare: *Fanny Munde, filerriina*

Postadr.: *(Hindhär) Borgå*

Planer:

Brukare:

Fotos: *N: 6: a, b, c.*

Postadr.:

Fyndorten: *Bergel invid Norräs.*
Särskild benämning på fornlämningen:

Orienteringsuppgifter: *Kumlet ligger cirka 1,3 km N om gården och cirka 450 m SSW om vägskälet till Dräqby från stora landsvägen, på bergets högsta punkt.*

Terränguppgifter (jämte terrängbenämning): *Bergel beväxt med gles tallskog, tämligen öppen plats där kumlet ligger. Vidsträckt utsikt över Svartsä å med omkringliggande åkerar.*

Beskrivning: *Kumlet är cirka 10 m långt (NNV-SSO) och cirka 7,20 m brett; höjden högst 80 cm. Mitt i kumlet är en stor grop grävd (4,80 m lång och 1,35 m bred). I vardera ändan av gropan finns en större ^{sten}den ena cirka 60 cm den andra cirka 55 cm hög. Småsten finns på botten av gropan. Kumlet är uppfört av små och stora stenar (en mansbörda) Några flata stenar finns även. En tall växer invid kumlet.*

Vänd!

Antecknat av: *Marita Munde. Berit Postrom. den juni 1933.*

Beskrivning (forts.):

Fornlämningens tillstånd: Kunnat delvis förstört, en stor grop uppgrävd i mitten.

Förslag till åtgärder:

Undersökningar och fynd:

Tidigare uppteckningar:

Tradition:

FORNLÄMNING N:r 9.

Art: *Stenkunnal*

Socken: *Borgå*

Antal fornlämningar: *1 (osäkert)*

Härad: *Helsinge*

Landskap: *Nyland*

Län: *Nylands.*

By:

Översiktskarta: *Generalkarta över Finland F. 3*

Hemman(-sdel): } *Brassas gård*

Gårdsnummer: }

Specialkarta: *Topografiska kartblad VII: 33 Skala 1:21000*

Lägenhet: }

Villanamn, tomtnr m. m.: }

Ritningar:

Ägare: *Överste T. Nummelins arvingar*

Postadr.: *(Hindhär.) Borgå*

Planer:

Brukare: *Karl-Gustav Nummelin.*

Fotos:

Postadr.:

Fyndorten:

Särskild benämning på fornlämningen: *Bergst söder om Opplandsbräsk.*

Orienteringsuppgifter: *Kumlet ligger cirka 700 m OSO om Brassas gård och cirka 150 m S om bräsket, på sluttningen strax nedanför högsta punkten.*

Terränguppgifter (jämte terrängbenämning): *Bergssluttning beväxt med barrträd och mossbelägen.*

Beskrivning: *Kumlet är cirka 12 m långt och 8 m brett, höjden förefaller att vara cirka 1 m, men är svår att bestämma, då kumlet är överväxt av mossor och ris. Ett par träd växer även på det. En stor grop är uppgrävd på ena sidan och en mindre på mitten. I den förra ser man cirka huvudstora, ganska runda stenar, i den mindre även små stenar och sand. Kumlet kan vara en naturbildning.*

Vänd!

Antecknat av: *Marita Munk. o. Berit Postström den juni 1933*

Beskrivning (forts.):

Fornlämningens tillstånd: *Vendet ganska väl bevarat, en större grop
uppgrävd på ena sidan en mindre i mitten.*

Förslag till åtgärder:

Undersökningar och fynd:

Tidigare uppteckningar:

Tradition:

FORNLÄMNING N:r 10.

Art: Stenkummal.

Antal fornlämningar: 1.

Socken: Borgå

Härad: Helsinge

Landskap: Nyland

Län: Nylands

By: Svarlösa

Hemman(-sdel):
Gårdsnummer: }

Lägenhet: Stenåsa
Villanamn,
fornr m. m.:

Ägare: Arne Johansson.

Postadr.: Tolleis.

Brukare:

Postadr.:

Översiktskarta: Generalkarta över
Finland t. 3

Specialkarta: Topografiska kart-
bladet VIII: 33 Skala 1:21000

Ritningar:

Planer:

Fotos:

Fyndorten:

Särskild benämning på fornlämningen: Stenåsa parcell.

Orienteringsuppgifter: Kumlet ligger cirka 7 m S om bönings-
huset på Stenåsa parcell, på bergets högsta punktet.

Terränguppgifter (jämte terrängbenämning): Tämligen kall bergsklät, ett
granbestånd skymmer utsikten mot havet.

Beskrivning: Kumlet är numera blott cirka 7 m långt och
6 m brett; höjden cirka 1 m. En stor grop är grävd i
midten. Flera hästlass stenar påstås ha körts från
kumlet.

Vänd!

Antecknat av: Marita Munde. Berit Bostrom den juni 1933

Beskrivning (forts.):

Fornlämningens tillstånd: Vunnet är mycket förstört, flera hällan
stenar bortsläpade.

Förslag till åtgärder:

Undersökningar och fynd:

Tidigare uppteckningar:

Tradition:

FORNLÄMNING N:r 11. a, b, c, d.

Art: Stenkunnal

Socken: Borgå

Antal fornlämningar: 4

Härad: Helsinge

Landskap: Nyland

Län: Nylands

By: Svartså

Hemman(-sdel): } Karleby gård
Gårdsnummer:

Lägenhet: }
Villanamn,
tomtnr m. m.:

Ägare: A. B. Karleby gård

Postadr.: (Hindliär) Borgå

Brukare: Lars Söderholm

Postadr.:

Översiktskarta: Generalkarta över
Finland F.3

Specialkarta: Topografiska kartblad-
del VIII: 33 Skala 1:21000

Ritningar:

Planer:

Fotos: N: 7, 8, 9.

Särskild benämning på ^{fyndorten:} fornlämningen: Tojberget.

Orienteringsuppgifter: Kunnalen A, B, C ligga på en bergssluttning cirka 50 m V om Hjalmar Rennans stuga, Sjöleulla, och cirka 125 m från havsstranden i söder. Kunnal D ligger cirka 100 m V om föregående och cirka 75 m NO om Rönstrand parcel, på bergets högsta punkt.

Terränguppgifter (jämte terrängbenämning): Kunnalen A, B, C ligga på en skogbevuxen del av berget. Kunnal D ligger högre upp, där berget är tämligen kallt, beväxt med enstaka tallar.

Beskrivning: Utsikt åt söder och sydväst över havet.

Beskrivning: Kunnal A är numera cirka 5 m långt (NNO-SSV) och 4 m brett, men torde ursprungligen ha varit minst 7 m långt. En större sten finns i södra delen av kunnalen, en dylikt påstås ha funnits även i norra delen. En tydlig oval kant av stenar kunde ännu 1930 skjönjas i kunnalens mitt (se foto) n: 8

Kunnal B ligger cirka 11 m OSO om kunnal A, något lägre ned på bergssluttningen mot havet. Längd cirka 5 m (NNV-SSO), bredd cirka 4 m. Ett par tallar växa mitt på kunnalen, vilket tidigare torde ha varit större.

Kunnal C ligger cirka 12 m SV om A och cirka 20 m V om B, lägre än kunnal A. Längd cirka 7 m (NNV-SSO), bredd cirka 4 m. Tallbevuxet. Kunnalen torde förr ha varit större.

Vänd!

Antecknat av: Marita Munch & Brit Bostrom den juni 1933.

Beskrivning (forts.): Kummet D ligger 100 m W om föregående.

Längd cirka 6 m (N-S), bredd cirka 5 m. En grop grävd i mitten av kummet. Tall växer vid ena ändan. (foto n: 9)

Fornlämningens tillstånd: Alla fyra kummen äro mycket förstörda. Stenar ha blivit bortsläpade i stora mängder.

Förslag till åtgärder:

Undersökningar och fynd: Enligt utgift av arbetaren Hjalmar Remman, Sjökulka, Tolkeis, ha hans barn i kummet A hittat en ring, cirka $2\frac{1}{2}$ tum i diameter och 1 cm bred, (liknade närmast en

Tidigare uppteckningar: Tjerring) icke av järn, möjligen av brons.

I kummet D torde ha hittats några gula pärlor. Alla ha förekommit.

Tradition: Tidigare uppteckningar: Kummen A, B, C äro tidigare ommärkta av prof. A. Haeckman och doktor A. Äyräjäsa, men icke kummet D.

FORNLÄMNING N:r 12.

Art: *Stenkunnal*

Antal fornlämningar: *1.*

Socken: *Borgå*

Härad: *Helsinge*

Landskap: *Nyland*

Län: *Nylands*

By: *Svarlösa*

Hemman(-sdel): } *Karleby gård.*
Gårdsnummer:

Lägenhet: }
Villanamn,
tomtnr m. m.:

Ägare: *A. B. Karleby gård*

Postadr.: *(Hindhär) Borgå*

Brukare: *Lars Söderholm*

Postadr.:

Översiktskarta: *Generalkarta över
Finland F.3*

Specialkarta: *Topografiska kartblad
del VIII: 33 Skala 1:21000*

Ritningar:

Planer: *av prof. A. Haeckman.*

Fotos: *av prof. A. Haeckman*

Särskild benämning på ^{*fyndorten:*} fornlämningen: *Storberget.*

Orienteringsuppgifter: *Kumlet ligger något över 100 m NV om Rönnestrand
parcell (ägare Viktor Åkerman) och cirka 50 m S om Storbergets
högsta topp. Höjlandet från havet i SV är cirka 125 m.*

Terränguppgifter (jämte terrängbenämning): *Tämligen kallt berg, beväxt
med enstaka tallar, ett par växa på själva graven.*

Beskrivning: *Kumlet är cirka 6 m i diameter, tämligen för-
stört; höjden numera omöjlig att bestämma. I mitten av
kumlet finns en fyrkant radad av större stenar.*

Vänd!

Antecknat av: *Marita Munch & Berit Boström den juni 1933*

Beskrivning (forts.):

Fornlämningens tillstånd: Kunglet är mycket förlöjt, stenar kringleastade

Förslag till åtgärder:

Undersökningar och fynd:

Tidigare uppteckningar: Ommämnt av prof. A. Hackman i hans berättelse över utgrävningarna på Koito. 1928.

Tradition:

FORNLÄMNING N:r 13.

Art: Stenkunnal.

Socken: Borgå

Antal fornlämningar: 1

Härad: Helsinge

Landskap: Nyland

Län: Nylands

By:

Översiktskarta: Generalkarta över Finland 7.3

Hemman(-sdel): } Sköldvils gård

Gårdsnummer:

Specialkarta: Topografiska kartblad VII: 33 Skala 1:21000

Lägenhet: }

Villanamn, tomtnr m. m.: }

Ritningar:

Ägare: Leonard Baumgarten, borgårad.

Postadr.: Lovisa

Planer:

Brukare:

Fotos: N^o 10

Postadr.:

Särskild benämning på ^{fyndorten:} fornlämningen: Jllvarden (holme)

Orienteringsuppgifter: Kumlet ligger cirka 1,100 m Ö om Sköldvils gård, på holmens högsta punkt.

Terränguppgifter (jämte terrängbenämning): Tämligen kallt berg, beväxt med enstaka barrträd. Åtsikt åt alla håll.

Beskrivning: Kumlet är cirka 11,70 m långt (NO-SV) och 10,20 m brett; höjden cirka 1,20 m. Under frihetskriget användes kumlet i försvarssyfte, och en grov grävdes mitt uti det, ansars tämligen väl bibehållet.

Vänd!

Antecknat av: Marita Munch & Berit Bostrom den augusti 1933

Beskrivning (forts.):

Fornlämningens tillstånd: *Kumlet ganska väl bibehållet, en grop
grävd i mitten.*

Förslag till åtgärder:

Undersökningar och fynd:

Tidigare uppteckningar:

Tradition:

FORNLÄMNING N:r 14.

Art: *Stenkunnal*

Socken: *Borgå*

Antal fornlämningar: *1 (osäkert)*

Härad: *Helsing*

Landskap: *Nyland*

Län: *Nylands.*

By:

Översiktskarta: *Generalkarta över Finland F.3*

Hemman(-sdel): } *Sköldvils gård*

Gårdsnummer:

Specialkarta: *Topografiska kartblad del VIII:33 Skala 1:21000*

Lägenhet: |

Villanamn, tomtnr m. m.: |

Ritningar:

Ägare: *Leonard Baumgartner, bergvärd*

Planer:

Postadr.: *Lovisa.*

Fotos: *Nº 11.*

Brukare:

Postadr.:

Fyndorten:

~~Särskild benämning på fornlämningen:~~ *Sköldvils bergen.*

Orienteringsuppgifter: *Resterna av kumlet ligga cirka 1,3 km SO om Sköldvils gård och 800 m S om kumlet nº 13.*

Terränguppgifter (jämte terrängbenämning):

Kallt och ställt berg. Vidsträckt utvidat åt öster och sydost över havet

Beskrivning:

Endast ett lager stenar återstå. Längdriktning N-S.

Vänd!

Antecknat av: *Marita Munko o. Berit Boström den juli 1933.*

Beskrivning (forts.):

Fornlämningens tillstånd: *Starkt till förstört*

Förslag till åtgärder:

Undersökningar och fynd:

Tidigare uppteckningar:

Tradition:

FORNLÄMNING N:r 15.

Art: Stenkunnal.

Socken: Borgå

Antal fornlämningar: 1

Härad: Helsinge

Landskap: Nyland

Län: Nylands.

By:

Översiktskarta: Generalkarta över Finland F. 3

Hemman(-sdel): } Sköldvils gård.

Gårdsnummer:

Specialkarta: Topografiska kartblad VII:33 Skala 1:21000

Lägenhet: }
Villanamn,
tomtnr m. m. }

Ritningar:

Ägare: Lemard Baumgartner, bergsråd.

Postadr.: Lovisa

Planer:

Brukare:

Fotos: N^o 11.

Postadr.:

Särskild benämning på ^{fyndorten:} fornlämningen: Svartbäcksklobborna.

Orienteringsuppgifter: Kumlet ligger cirka 2,5 km S. SO om Sköldvils gård och cirka 1,9 km NNO om sydsyeten av Klobbudd, strax nedanför bergets högsta punkt.

Terränguppgifter (jämte terrängbenämning): Bergat länligen kallt, ett par tallar i närheten av kumlet. Öster om detta stupar bergat brant ned i havet. Vidsträcket utslut åt nordost och öster.

Beskrivning: Kumlet är cirka 7,90 m långt (NNV-SSO) och 6,40 m brett samt cirka 1,10 m högt; ganska väl bibehållet. I nordöstra ändan något upprivet och stenar bortslängda; två flata hållar synas där. Stenarna endast helt litet bevarade med lava.

Vänd!

Antecknat av: Marita Munde. o. Berit Boström den augusti 1933

Beskrivning (forts.):

Fornlämningens tillstånd: Kumbet ganska väl bibehållet, i nordöstra ändan något upprivet.

Förslag till åtgärder:

Undersökningar och fynd:

Tidigare uppteckningar: Stud. J. G. Tuomas berättelse.

Tradition:

FORNLÄMNING N:r 16.

Art: *Stenrumal* Socken: *Borgå*
 Antal fornlämningar: *1 (osäkert)* Härad: *Helsing*
 Landskap: *Nyland*
 Län: *Nylands*

By: *Svartbäck*
 Hemman(-sdel): }
 Gårdsnummer: }
 Lägenhet: }
 Villanamn, }
 tomnr m. m.: }
 Ägare: _____
 Postadr.: _____
 Brukare: _____
 Postadr.: _____

Översiktskarta: *Generalkarta över Finland F. 3*
 Specialkarta: *Topografiska kartblad VII: 33 Skala 1:21000*
 Ritningar: _____
 Planer: _____
 Fotos: _____

Särskild benämning på ^{*fyndorten*} fornlämningen: *Vlobbudd.*
 Orienteringsuppgifter: *Resterna av kumlet ligga på uddens väst-
 skuldring cirka 30 m från stranden och något över 100 m
 VNV om uddens högsta punkt.*
 Terränguppgifter (jämte terrängbenämning): *Bergsknut på glet skogbevuxet
 berg utskikt åt söder och väster över havet.*
 Beskrivning: *Endast ett lager återstå. Cirka 3-4 m i diameter.*

Vänd!

Antecknat av: *Marita Munde o. Berit Boström* den *juli 1933.*

Beskrivning (forts.):

Fornlämningens tillstånd: *Kunnet helt förstört.*

Förslag till åtgärder:

Undersökningar och fynd:

Tidigare uppteckningar:

Tradition:

FORN LÄMNING N:r 17.

Art: Stenkemur.

Socken: Borgå

Antal fornlämningar: 1

Härad: Helsinge

Landskap: Nyland

Län: Nylands

By: Svarlbäck

Översiktskarta: Generalkarta över Finland F. 3

Hemman(-sdel): } Har för hört till Pedas hemman.
Gårdsnummer:

Specialkarta: Topografiska kartblad VII: 32. Skala 1:21000

Lägenhet: } Storholmen.
Villanamn,
tomtnr m. m.:

Ritningar:

Ägare: Arvid Sourander, advokat

Postadr.: Helsingfors, Rådmanng. 2.

Planer:

Brukare:

Fotos: N^o 12.

Postadr.:

Särskild benämning på ^{fyndorten:} fornlämningen: Storholmen.

Orienteringsuppgifter: Holmen ligger cirka 300 m OSO om Svarlbäck by. Kullet beläget något över 100 m NNO om böningshuset, ungefär på holmens högsta punkt.

Terränguppgifter (jämte terrängbenämning): Glest skogbevuxet berg. Allt över havet.

Beskrivning: Kullet är 10 m långt (NO-SV) och 8 m brett, något uppgrävt i mitten; höjden cirka 1,40 m.

Vänd!

Antecknat av: Marita Munch o. Berit Boström den juni 1933

Beskrivning (forts.):

Fornlämningens tillstånd: *Värdet ganska väl bevarat, något uppgrävt i mitten.*

Förslag till åtgärder:

Undersökningar och fynd:

Tidigare uppteckningar:

Tradition:

FORNLÄMNING N:r 18.

Beskrivning (forts.)

Art: Stenkummet.

Socken: Borgå

Antal fornlämningar: 1.

Härad: Helsinge

Landskap: Nyland

Län: Nylands

By: Saxby

Översiktskarta: Generalkarta över Finland F. 3

Hemman(-sdel): } Hästlekears herrens-
Gårdsnummer: } boställe.

Specialkarta: Topografiska kart-
bladet 1x:33 Skala 1:21000

Lägenhet: }
Villanamn,
tomtnr m. m.:

Ritningar:

Ägare: Finska staten

Planer:

Postadr.:

Brukare: Gustav Adolf Enrot.

Fotos:

Postadr.:

Särskild benämning på ^{fyndorten:} fornlämningen: Plåtåkersbacken.

Orienteringsuppgifter: Kumlet är beläget ungefär 300 m S om Hästlekears boställe och cirka 1,500 m VNV om Viåla gård, alldeles intill rån mellan Viåla och Saxby.

Terränguppgifter (jämte terrängbenämning): Låg kulle beväxten med blandskog, åkerar runt omkring.

Beskrivning: Kumlet är cirka 8 m i diameter, endast något över 50 cm högt, överväxt av buskar, ris och mossor.

Vänd!

Anficknat av: Marita Munch Berit Boström den augusti 1933

Beskrivning (forts.):

Adress: Stenåkers
 Antal fornämningar: 1
 Socken: Östra
 Härad: Helsing
 Landskap: Nyland
 Län: Nyland

By: Söby
 Hemman(-del): Högskolan
 Översiktskarta: Finska
 Specialkarta: Topografiska
 Skala: 1:25000
 Ritning:

Fornlämningens tillstånd: Kuntet är symmetriskt lägt, en del stenar
 antagligen bortsläpade.

Stenbild benämning: Högskolan
 Orienteringsskiffer: Kuntet är beläget ungefär 200 m
 Högskolan höjden ca 150 m över havet
 Finska, alldeles intill sin gamla kyrka

Förslag till åtgärder:

Tertiärsgrupper (äldre fornlämningar):
 Inga åtgärder föreslås för dessa.

Beskrivning: Kuntet är beläget i en
 höjd ca 20 m över havet, överskattet av kullen, in och ut

Undersökningar och fynd:

Tidigare uppteckningar:

Tradition:

Antecknad av: Maria Munk
 Datum: 1933

FORNLÄMNING N:r 19. a, b.

Art: Stenkamal

Antal fornlämningar: 2

Socken: Borgå

Härad: Helsing

Landskap: Nyland

Län: Nylands

By: Saxby

Hemman(-sdel): } Hästlångars kronoboställe
Gårdsnummer:

Lägenhet: }
Villanamn,
tomtnr m. m.:

Ägare: Finska staten

Postadr.:

Brukare: Gustav Adolf Enrot

Postadr.:

Översiktskarta: Generalkartan över Finland F. 3

Specialkarta: Topografiska kartblad 1X:33 Skala 1:21000

Ritningar:

Planer:

Fotos: N^o 13, 14.

Särskild benämning på ^{fyndorten:} fornlämningen: Ribacka

Orienteringsuppgifter: Kumlet A ligger cirka 50 m OSO om bostället och cirka 15 m NNV om dess ria på Ribackens V-stättning.

Kumlet B ligger cirka 40 m O om föregående, på syd-ställningen av Ribacken, strax ovanför ålerarna.

Terränguppgifter (jämte terrängbenämning): Kumlet A: Glest granbevuxen backe.

Kumlet B: Bergsklenöt, några granar väta runt omkring

Beskrivning: Kumlet A: Längden cirka 11,25 m (N-S) och bredden 10,50 m; höjden något över 1 m. Kumlet är utgrävt vid ena sidan, mossbelagt och delvis täckt av avhuggna grankvistar.

Kumlet B: Längden cirka 8,50 m (NO-SV) och bredden 6,75 m; höjden ungefär 75 cm. I östra ändan synes en tydlig kant av större stenar. Kumlet är mossbelagt och till hälften täckt av grankvistar.

Vänd!

Anficknat av: Marita Munde o. Berit Bostrom den augusti 1933

Beskrivning (forts.):

Art: Stenmål
 Antal fornlämningar: 2
 Socken: Borge
 Härad: Halmstad
 Län: Halmstad
 Landskap: Halmstad

By: Sörby
 Hemman(-edel): Högskolan
 Översiktskarta: Generalstabens översikt
 Specialkarta: Topografiska institutet
 Skala: 1:25000
 Ritningsår: 1910
 Ägare: Finska läran

Fornlämningens tillstånd: Vacker mycket läga, men annars ganska väl bevarade.
 Planer: 1:25000
 Fotos: 1:25000

Östasiatiska museet
 Orienteringsskisser: V. 1:25000
 V. 1:25000
 V. 1:25000

Förslag till åtgärder: V. 1:25000
 V. 1:25000

V. 1:25000
 V. 1:25000
 V. 1:25000

Undersökningar och fynd: V. 1:25000
 V. 1:25000

Tidigare uppteckningar: V. 1:25000
 V. 1:25000

Tradition: V. 1:25000

FORNLÄMNING N:r 20.

Art: Stenkummet

Antal fornlämningar: 1

Socken: Borgå

Härad: Helsinge

Landskap: Nyland

Län: Nylands

By: Fimby

Hemman(-sdel): } Päs
Gårdsnummer:

Lägenhet: }
Villanamn,
tomtnr m. m.:

Ägare: Evert Andersson

Postadr.: Borgå

Brukare:

Postadr.:

Översigtskarta: Generalkarta över
Finland 7.3

Specialkarta: Topografiska kartbla-
det IX: 33 Skala 1:21000

Ritningar:

Planer:

Fotos: N^o 15

Fyndorten:

Särskild benämning på fornlämningen: Bergstaden ovanför Hummelgård.

Orienteringsuppgifter: Kummet ligger cirka 100 m NNV om Hummelgård (ägare Ljung), cirka 1 km VNV om Bergstad gård och cirka 200 m NO om Borgå å, på bergets högsta punkt.

Terränguppgifter (jämte terrängbenämning): Bergsknöl beväxt med en-
staka tallar. Vidsträckt utstikt åt V och S.

Beskrivning: Kummet är cirka 7,50 m långt (ONO - VSV) och 7 m brett. Höjden under 1/2 m numerera. En grop är utgrävd i mitten av kummet, där en tall växer. Stenar kringplängda.

Vänd!

Antecknat av: Marita Munde o. Berit Boström den juli 1933

Beskrivning (forts.):

Art: *Stenålder*
 Antal fornlämningar: *1*
 Socken: *Dorog*
 Härad: *Hålsjö*
 Landskap: *Västmanland*
 Län: *Västmanland*

By: *Färby*
 Hemman(-edel): *Pås*
 Översiktskarta: *Generalstabens*
 Specialkarta: *Topografiska*
 Skala: *1:25000*
 Utgåva: *1953*
 Ritningar:

Fornlämningens tillstånd: *Kumlet är mycket förstört, en stor grop i mitten där en tall växer.*

Förslag till åtgärder: *Stålskåp*

Undersökningar och fynd:

Tidigare uppteckningar: *Anders Alldt omnämmer i "Dorog sockens historia" 2 kumlet på "Lillberget" ovanför Pås hemman. Möjligen är oomnamnda kumlet identiskt med något*

Tradition: *av denna.*

FORNLÄMNING N:r 21. a, b, c.

Art: Stenkunnal.

Socken: Borgå

Antal fornlämningar: 3

Härad: Helsinge

Landskap: Nyland

Län: Nylands

By: Fimby

Hemman(-sdel): } Bergstad gård
Gårdsnummer:

Lägenhet: }

Villanamn,
tomtnr m. m.:

Ägare: Fru A. Hougbergs arvingar

Postadr.: Borgå

Brukare: Alvar Hougberg, agr.

Postadr.: Borgå

Översiktskarta: Generalkarta över
Finland F. 3

Specialkarta: Topografiska kart-
bladet IX: 33 Skala 1:21000

Ritningar:

Planer:

Fotos: N: 16: a, b; 17; 18.

Särskild benämning på fornlämningen: Jerusalemberget (Stor- eller Högberget)

Orienteringsuppgifter: Kunnalen ligger cirka 200 m NV om
Bergstad gård och cirka 450 m N om Borgå å.

Terränguppgifter (jämte terrängbenämning): Kall berg, beväxt med ensta-
ka tallar. Vidsträcket utskikt åt alla håll.

Beskrivning: Kunnalen A ligger strax söder om bergets högsta
punkt. Det är cirka 11 m långt (OSO-VNV) och
8,30 m brett. Höjden något under 1 m. Kunnalen är
lämligen förstört, en stor grop är grävd ungefär i mitten,
och stenar ligger spridda runt omkring.

Kunnalen B ligger cirka 10 m VSV om föregående.
Det är cirka 5,70 m långt (NO-SW) och 5,60 m brett.
Nuvarande höjden något över 1/2 m. Kunnalen är mycket
förstört, en grop är grävd i mitten. Spår av kant finns.

Kunnalen C ligger cirka 21 m VSV om B. Det är

Vänd!

Antecknat av: Marita Munch & Bert Postomden juli 1933

Beskrivning (forts.): cirka 8,30 m långt (ONO-VSV) och 7,80 m
brett. Består av ganska stora stenar. En kant finns
nästan runt om. Några tallar växa mitt uti kumlet.
Mycket stenar bortsläpade.

Fornlämningens tillstånd: Alla kumlen mycket förstörda, stora gro-
var grävda: mitten och mycket stenar bortsläpade.

Förslag till åtgärder:

Undersökningar och fynd:

Tidigare uppteckningar: H. A. Reinholm omnämmer Torne Kum-
mel, liksom K. A. Castrén i sin redogörelse vid F. Fornmin-
neföreningens sammankomst 3/IV 1871; prof. A. M. Tallgren

Tradition: och prästen A.-L. Lindelöf i "Bronsåldern i Nyland"
samt A. Allardt i "Borgå sockens historia".

Däremot omnämner statsarkeologen J. R. Aspelin Torne
kumel i sin undersökningsberättelse av år 1886, liksom
stud. J. Ö. Tuomala i sin berättelse.

FORNLÄMNING N:r 22. a, b, c, (d)

Art: Stenkunnel.

Socken: Borgå

Antal fornlämningar: 3. (4)

Härad: Helsinge

Landskap: Nyland

Län: Nylands

By: Borgå stad.

Översiktskarta: Generalkarta över Finland 7.3

Hemman(-sdel): }
Gårdsnummer: }

Specialkarta: Topografiska kartblad V III: 33 Skala 1:21000.

Lägenhet: } Folleparken
Villanamn, tomtnr m. m.: }

Ritningar:

Ägare: Borgå stad

Planer:

Postadr.:

Fotos: N^o 19, 20, 21.

Brukare:

Postadr.:

Särskild benämning på ^{fyndorten:} fornlämningen: Köleoberget.

Orienteringsuppgifter: Kunnen ligga nära Borgå ås mynning, cirka 600 m V om ån och cirka 1,200 m S om Nässe gård, på bergets högsta del. (Himmelshöga backen)

Terränguppgifter (jämfte terrängbenämning): Nästan alldeles kallt berg. Vidsträcket utökt åt N.

Beskrivning: Kunnel A är cirka 10 m i diameter. Mycket förstört. Stenar omkring kastade.

Kunnel B ligger cirka 11 m S om kunnel A. Det är cirka 8 m i diameter, en tydlig, ganska rund kant finns i den västra halvan av kunneln. Stenar ligga spridda runt omkring.

Kunnel C ligger cirka 9 m V om kunnel B. Det är nästan helt förstört. Kulebråsar ha blivit brända på det.

Möjligen har ett fjärde kunnel(D) funnits på bergets

Vänd!

Antecknat av: Marita Munde & Perit Postrom augusti 1933

Beskrivning (forts.): sydöstra del. Numera är det så förstört att endast ett par varv stenar återstår, men resterna av en oval kant kunna ännu spåras.

Fornlämningens tillstånd: Kunder A och B delvis förstörda. Kunden C helt förstört.

Förslag till åtgärder:

Undersökningar och fynd:

Tidigare uppteckningar: Stud. J. Ö. Tuomas berättelse.

Tradition:

FORNLÄMNING N:r 23.a, b.

Art: *Stenkamal*

Socken: *Borgå*

Antal fornlämningar: *2*

Härad: *Helsinge*

Landskap: *Nyland*

Län: *Nylands*

By:

Hemman(-sdel): }
Gårdsnummer: }

Gammelbacka gård

Lägenhet: |

Villanamn,
tomtnr m. m.: |

Ägare: *Helmi Eklöf, änkefru*

Postadr.: *Borgå*

Brukare: *A. B. Ing. Eklöf*

Postadr.: *Borgå*

Översiktskarta: *Generalkarta över
Finland F.3*

Specialkarta: *Topografiska kart-
bladet VIII: 33 Skala 1:21000*

Ritningar:

Planer:

Fotos:

Särskild benämning på ^{fyndorten:} ~~fornlämningen:~~ *Utsiktets berg.*

Orienteringsuppgifter: *De två kullen ha legat cirka 700 m
SO om Gammelbacka gård.*

Terränguppgifter (jämte terrängbenämning): *Högsta punkten av ett ganska
kallt berg, som stupar brant ned i havet. Vidsträckt
utsläkt över Hailo fjärd.*

Beskrivning:

Vänd!

Antecknat av: *Marita Munkel. & Perit Boström den juli 1933*

Beskrivning (forts.):

Fornlämningens tillstånd: Runnen äro helt förstörda, rester av det ena runna ännu upptäckas på bergets högsta del. Något lägre ned finnas även stenar, möjligen resterna av det andra.

Förslag till åtgärder:

Undersökningar och fynd:

Tidigare uppteckningar: "Borgå sockrens historia" av Anders Allardt.

Tradition:

FORNLÄMNING N:r 24.a, b.

Art: Stenkunn

Socken: Borgå

Antal fornlämningar: 2 (3)

Härad: Helsinge

Landskap: Nyland

Län: Nylands

By: Remum

Översiktskarta: Generalkarta över Finland F.3

Hemman(-sdel): } Ny Kunn
Gårdsnummer: } (på topogra. kartan Karlens)

Specialkarta: Topografiska kart-
bladet IX: 34 Skala 1:21000

Lägenhet: }
Villanamn, }
tomtnr m. m.: }

Ritningar:

Ägare: Evert Sundman

Planer:

Postadr.: Borgå

Fotos: N: 22, 23.

Brukare:

Postadr.:

Särskild benämning på ^{fyndorten:} ~~fornlämningen~~ Broberget

Orienteringsuppgifter: Kunnar ligga cirka 200 m NV om
Ny Kunn.

Terränguppgifter (jämte terrängbenämning): Tänligen kallt berg, beväxt
med några tallar. Vidsträcket utslut över lågläglig-
na ångar i öster, söder och väster.

Beskrivning: Kunn A ligger på bergets högsta kulle. Det
är cirka 5,25 m långt (N-S) och 5 m brett. Enligt
Evert Sundmans uppgift har det tidigare varit större.
Höjden något över 1 m. I kunnat finns ganska
stora stenar. Det har även en tydlig rund yttre
kant. Utanför denna ligga stenar kringspredda;
i mitten är en grop grävd. Kunnat är mossbelagt
och tvänna tallar växa på det.

Kunn B ligger cirka 25 m SSO om A, något lägre
än detta, på en med några tallar beväxt kulle.
Kunnat är cirka 6,50 m långt (NO-SV) och 5,75 m
brett; höjden cirka 1 m. Har tidigare varit högre och större.

Vänd!

Antecknat av: Marita Munch Britt Boström den augusti 1933

Beskrivning (forts.):

Fornlämningens tillstånd: *Kunnen förefalla ganska väl bevarade, men påslas tidigare ha varit större.*

Förslag till åtgärder:

Undersökningar och fynd:

Tidigare uppteckningar: *I stud. J. E. Tuomas berättelse omtalas 6 stycken kunnal på Broberget.*

Tradition:

FORNLÄMNING N:r 25.

Art: Stenkummet

Socken: Borgå

Antal fornlämningar: 1 (osäkert)

Härad: Helsinge

Landskap: Nyland

Län: Nylands

By: _____

Översiktskarta: Generalkarta över Finland 7.3

Hemman(-sdel): } Kardrag gård.
Gårdsnummer: }

Specialkarta: Topografiska kartblad VII:34 Skala 1:21000

Lägenhet: }
Villanamn, }
tomtnr m. m.: }

Ritningar: _____

Ägare: Släkten Holmérus.

Planer: _____

Postadr.: _____

Brukare: Rumar Holmérus, agr.

Fotos: N: 24: a, b.

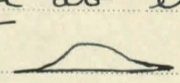
Postadr.: _____

Fyndorten:

Särskild benämning på fornlämningen: Berget mellan Störängen och Haraleärr.

Orienteringsuppgifter: Kumlet ligger cirka 1 km O om Kardrag gård, på bergets högsta topp.

Terränguppgifter (jämte terrängbenämning): Berget närmast kumlet, tämligen kallt, lägre med tät barrskog.

Beskrivning: Kumlet är cirka 35 m långt (ONO-VSV) och 20 m brett; höjden något över 1 m. Har endast i mitten formen av ett gravkummet, runt omkring ganska flaket . Troligen en naturbildning, som utnyttjats som grav.

För 3-4 år sedan grävde några barn två gropar mitt i kumlet. Ett av barnen, en cirka 12 års flicka, berättade, att de hittat benbitar och kumlestearvor mitt i kumlet samt ett långt (ung. 1/2 m) och smalt järnföremål på sidan av kumlet under några stenar. Alla föremål hade kastats bort.

Undertecknade undersökte bollen i groparna och fann benbitar, vilka dock antagligen senare ha

Vänd!

Antecknat av: Marita Munde o. Brit Postom den augusti 1933

Beskrivning (forts.): lillekummit, till följd av skogsbrand eller
dygillet.

Fornlämningens tillstånd: Kumlet väl bevarat, endast en mindre grov
gräv i mitten.

Förslag till åtgärder:

Undersökningar och fynd:

Tidigare uppteckningar:

Tradition:

FORNLÄMNING N:r 26.

Art: Stenkummal

Socken: Borgå

Antal fornlämningar: 1. (osäkert)

Härad: Helsinge

Landskap: Nyland

Län: Nylands

By:

Översiktskarta: Generalkarta över Finland F. 3

Hemman(-sdel): } Kardrag gård

Gårdsnummer: }

Specialkarta: Topografiska kartblad VII: 34 Skala 1:21000

Lägenhet: }

Villanamn, tomtnr m. m.: }

Ritningar:

Ägare: Släkten Holmérus

Postadr.:

Planer:

Brukare: Aunar Holmérus, agr.

Fotos:

Postadr.:

Särskild benämning på ^{fyndorten:} fornlämningen: Fallholmen.

Orienteringsuppgifter: Kumlet ligger på Fallholmen, cirka 2 ½ km VSV om Kardrag gård och V om Korsunds-
holmen, strax SSO om holmens högsta punkt.

Terränguppgifter (jämfte terrängbenämning): Bergsklacks becken med några tallar 2 ½ km långt ifrån kumlet stupar berget brant ned i havet vid sträcket utilet åt väster.

Beskrivning: Kumlet helt förstört, stenarna ligga numera uppkastade i en ring kring en fördjupning, i vilken väser ett par tallar. En stor mängd stenar ligga spridda utanför.
Undertecknade berättade att kumlets längd varit cirka 6 m (NO-SV) och bredd 5 m.

Vänd!

Antecknat av: Marita Munde. o Berit Boström den augusti 1933

Beskrivning (forts.):

Fornlämningens tillstånd: *Kunnet är helt förstört.*

Förslag till åtgärder:

Undersökningar och fynd:

Tidigare uppteckningar:

Tradition:

FORNLÄMNING N:r 27a, b, c.

Art: Gravösen från romersk järnålder

Socken: Borgå

Antal fornlämningar: 3.

Härad: Helsinge

Landskap: Nyland

Län: Nylands

By: Svartså

Hemman(-sdel): } Karleby gård
Gårdsnummer:

Lägenhet: }
Villanamn,
tomtnr m. m.:

Ägare: A. B. Karleby gård

Postadr.: Hindhär

Brukare: Lars Söderholm

Postadr.:

Översiktskarta: Generalkarta över
Finland 7.3

Specialkarta: Topografiska kartbladet
del VIII: 33 Skala 1:21000

Ritningar: av prof. A. Haeleman.

Planer:

Fotos: av prof. A. Haeleman och
av A. Europæus.

Fyndorten:

Särskild benämning på fornlämningen: Koilo (udde)

Orienteringsuppgifter:

Terränguppgifter (jämte terrängbenämning): Berg beväxt med gles barrskog,
mossa och ris. Utöket åt väster och sydväst över havet.

Beskrivning: Grav I: Längd 4,50 m (N-S), bredd 3,50 m. Graven
torde ursprungligen täckts av 1-4 varv stenar. De största
människo- eller hästhuvudsstora. Under dessa ett sand- och
gruslager 50-60 cm djupt, ända till berggrunden.

(Kartskiss 2 och 3.)

Grav II: Belägen 2 m SSW från södra ändan av grav I.
Oregelbundet röse på berggrund, 4,60 m i diameter. Torde
täckts av ett lager medelstora och mindre stenar lagda
direkt på bergets yta. Ett ytterst tunt, (endast 2-3 cm tjockt)
svart jordskikt.

(Kartskiss 4 och genomsnittningarna AB och CD.)

Grav III: Ungefär 12 m W om grav II resterna av det tredje.

Vänd!

Antecknat av: Marita Munde o. Britta Boström den juni 1933

Beskrivning (forts.): Circa 4,50 x 4,35 m med obestämda gränser mot norr och öster. Under stenarna flera skrevor fyllda med jord och mindre stenar inbäddade i jordlagret. Fynd gjordes i rösets yttersta kant: S.W.

Fornlämningens tillstånd: Alla tre rösen återställdes så omsorgsfullt som möjligt.

Förslag till åtgärder:

Undersökningar och fynd: Undersökning företagen av prof. A. Haeckman i juni 1928. Fynd från grav I: n^o 8891: 1-8. Från grav II: Inga fynd. Grav III: n^o 8891: 11-23.

Tidigare uppteckningar: Beskrivningarna över kullen tagna av prof. A. Haeckmans berättelse om utgrävningen på Koivö 1928.

Dr. A. Tyrjäkä hade tidigare besökt platsen. (se berättelserna i Nat. Mus. Topografiska arkiv)

Art: Stenkummel

Socken: Borgå

Antal fornlämningar: 4 (5)

Härad: Helsinge

Landskap: Nyland

Län: Nylands

By: Drägsby

Översiktskarta: Generalkar-
ta över Finland S:3

Lägenhet: Drägsby gård

Specialkarta: Topografiska
kartbladet VIII:33
Skala 1:2100

Ägare: Frih. Fanny Munck

Fotos: 29:a, b, c; 30; 31;
32: a, b; 33: a, b.

Postadress: Borgå

Fyndort: Klåsbergen (Klausbergen)

Orienteringsuppgifter: Kumlen äro belägna cirka 400 m NV om
Drägsby gårds huvudbyggnad.

Terränguppgifter: Ett glest tallbevuxet berg, som stupar
brant ned mot en åker, vilken sträcker sig till den närbeläg-
na Svartså ån, och som utgör en del av denna ås forna ådal.

Bekrivning: 4 möjligen 5 kummel, som ligga nästan i rad vid
bergets rand. Kummel A längst i NV.

Kummel A: Längd N-S 9,50 m, bredd 8,30 m, höjd cirka 60 cm,
ganska väl bibehållet. En tämligen stor, rektangulär sten ned-
kastad vid sydöstra kanten av kumlet.

Kummel B: SO om A ett osäkert kummel (mellan A och C)

Kummel C: Beläget 8,40 m åt SO från A. Längd 5 m, bredd N-S
4,25 m, höjd cirka 60 cm. Något kringkastat. 2 stora stenar,
den ena i mitten, den andra vid kanten i NO.

Kummel D: Beläget 13,30 m åt SSO från C. Längd 7,10 m N-S, bredd
6,60 m, höjden numera omöjlig att bestämma. Kringspritt. Tyd-
lig kant av stenar i väster; i öster en nästan kvadratisk,
stor sten nedkastad. (Obs. liknande vid A)

forts.

Antecknat av:

Marita Munde o. Berit Boström.
sept. 1936.

Beskrivning (forts.): 13,80 m åt SO från kummel D finnes

Kummel E: Cirka 6 m i diameter. Ganska lågt och jämnt. Tydlig yttre kant av cirka 30 st. medelstora stenar (en mansbörda); ett par av kantstenarna försvunna. Inre ring av något mindre stenar. Vid fyndtillfället övervuxen med ljung.

Kummel D ligger högst uppe, de övriga cirka 1 1/2 m lägre.

Fin utsikt över ådalen. På andra sidan denna, norrut, ett tidigare känt bronsålderskummel (Norrnäs, se n:r 8)

Fornlämningarnas tillstånd: A, C och E tämligen väl bevarade.

B och D delvis förstörda samt bevuxna med tallar.

Tidigare uppteckningar: En tradition har vetat berätta, om att några kummel skulle vara belägna på ovannämnda Klåsberg, men dessa ha vid tidigare undersökningar icke återfunnits.

FORNLÄMNING N:r I

Art: Jungfrudans.
 Antal fornlämningar: 2 (3)

Socken: Borgå
 Härad: Helsinge
 Landskap: Nyland
 Län: Nylands

By: Fimby
 Hemman(-sdel): } Bergstad gård.
 Gårdsnummer: }

Lägenhet: |
 Villanamn, |
 tomtnr m. m.: |

Ägare: Fru A. Hougberg, arvingar.
 Postadr.: Borgå
 Brukare: Alvar Hougberg, agr.
 Postadr.: Borgå

Översiktskarta: Generalkarta över Finland 7.3

Specialkarta: Topografiska kartblad 1x:53 Skala 1:21000

Ritningar: Se planritningen i berättelsen.

Planer:

Fotos:

Särskild benämning på ^{fyndorten:} fornlämningen: Jerusalemberget. (Stor- eller Högberget)

Orienteringsuppgifter: Jungfrudanserna ligga cirka 200 m NNV om Bergstad gård och cirka 450 m N om Borgå å.

Terränguppgifter (jämte terrängbenämning): Vall berg, beväxt med enstaka tallar. Vidsträckt utsikt åt alla håll.

Beskrivning: I Tydliga spår av en, ursprungligen ganska stor, jungfrudans. (se n ≐ Ix på ritningen)

II Spår av en mindre jungfrudans, numera nästan överväxt av mossor och gräs samt ett par tallar. (se n ≐ VI på ritningen)

III Ungefär 4 m NNV om kunnel B (se blankett 21) fanns ännu en jungfrudans för cirka 40 år sedan. Den torde, enligt uppgift, ha varit cirka 8 m i diameter, spiralformig, med ett litet kunnel i mitten. Alla stenar

Vänd!

Antecknat av: Marita Munde. Berit Bostrom. ~~den~~ juli 1933

Beskrivning (forts.): numera bortsläpade.

(se n: III på ritningen)

Fornlämningens tillstånd: Jungfrudanserna I och II nästan helt förstörda. Jungfrudans III helt försommen numera.

Förslag till åtgärder:

Undersökningar och fynd:

Tidigare uppteckningar: Götthund omnämmer blott en jungfrudans i "Underdänig berättelse angående mina om sommaren 1860 vidtagna fornforskningar" (s. 9). K. A. Castrén och A. Borenius Tradition: (samt) omnämna 5 st., stud. J. E. Tuomala 6 st. och J. B. Toivola 7 st. jungfrudanser. Anders Allardt omnämmer 5 st. i "Borgå sockens historia".

FORNLÄMNING Nr 11

Art: Jungfrudans

Antal fornlämningar: 1

Socken: Borgå

Härad: Helsinge

Landskap: Nyland

Län: Nylands

By: Kullo, Nyby

Hemman(-sdel): } Ribaela

Gårdsnummer:

Lägenhet: }

Villanamn,
tomtnr m. m.:

Ägare: Fridolf Andersson

Postadr.: Andersböle

Brukare:

Postadr.:

Översiktskarta: Generalkarta över
Finland F. 3

Specialkarta: Topografiska kart-
bladet VIII: 39 Skala 1:21000

Ritningar: av J. K. Aspelin n = I a,
av undertecknade n = I b.

Planer:

Fotos: i Borgå sockens historia I

Särskild benämning på ^{fyndorten:} fornlämningen: Jerusalemberget.

Orienteringsuppgifter: Jungfrudansen ligger cirka 800 m ONO om
Nyby by och cirka 200 m S om Kullo vilken, på nord-
sluttningen av bergets topp, strax intill en lantmäteristäng.

Terränguppgifter (jämte terrängbenämning): Kallt berg, vidsträckt utskott
åt norr och nordost.

Beskrivning: Jungfrudansen är 7,5 lång och 7 m bred (NNO-SSV)
Öppningen åt NNO.

(se närmare teckningarna I a och b.)

Vänd!

Antecknat av: Marita Munde. Berit Bostrom. den juli 1933

Beskrivning (forts.):

Fornlämningens tillstånd:

Juagfundansen är väl bevarad.

Förslag till åtgärder:

Undersökningar och fynd:

Tidigare uppteckningar: "Borgå sockens historia" av Luders Allardt.

Tradition:

FORNLÄMNING N:r III

Art: Jungfrudans.

Antal fornlämningar: 1.

Socken: Borgå

Härad: Helsinge

Landskap: Nyland

Län: Nylands

By: Halesalö.

Hemman(-sdel): }
Gårdsnummer: }

Lägenhet: }
Villanamn, }
tomtnr m. m.: }

Ägare: _____

Postadr.: _____

Brukare: _____

Postadr.: _____

Översiktskarta: Generalkartan över Finland 7.3

Specialkarta: Topografiska kartblad VII:33 Skala 1:21000

Ritningar: _____

Planer: _____

Foto: i Borgå sockens historia I; av undertecknade nr = 25

Fyndorten: _____

~~Särskild benämning på fornlämningen:~~ Skallerhamm. (holme)

Orienteringsuppgifter: Jungfrudansen ^(ligger) nära intill holmens sydvästra strand.

Terränguppgifter (jämte terrängbenämning): Lågt och slätt berg. Tallar växa högre upp på berget.

Beskrivning: Jungfrudansen är 12 m lång och 11 m bred (NNV-SS0) Öppningen åt NNV.

Vänd!

Antecknat av: Marila Munde o. Brit Boström. den 23 juli 1933

Beskrivning (forts.):

Fornlämningens tillstånd: Jungfrudansen är väl bevarad. Anders Allardt uttalar, att den är "restaurerad" i nyare tid.

Förslag till åtgärder:

Undersökningar och fynd:

Tidigare uppteckningar: Stud. J. O. Tuomas berättelse "Borgå sockens historia" av A. Allardt.

Tradition:

FORNLÄMNING N:r IV

Art: Jungfrudans

Antal fornlämningar: 2

Socken: Borgå

Härad: Helsinge

Landskap: Nyland

Län: Nylands

By: Onas holmarna

Hemman(-sdel):
Gårdsnummer: }

Lägenhet: Rågskeär
Villanamn,
tomtnr m. m.:

Ägare: { Arne Stjernberg, Sandby
Valler Stjernberg, Onas landet

Postadr.: Borgå

Brukare: Carl Hahl, professor

Postadr.: Helsingfors

Översiktskarta: Generalkarta över
Finland F.3

Specialkarta:

Ritningar: av undertecknade
n = II och III.

Planer:

Fotos: av undertecknade n = 26,
27: a, b.

Fyndorten:

Särskild benämning på fornlämningen: Rågskeär.

Orienteringsuppgifter: Jungfrudans A ligger på NV-sluttningen av ett berg i norra delen av holmen.

Jungfrudans B ligger på väst-sluttningen av ett berg på holmens östra kust, ungefär 12 m väster om bergets högsta del.

Terränguppgifter (jämfte terrängbenämning): Bergen äro släta och nästan kala.

Beskrivning: Jungfrudans A är 10,50 m lång och 10 m bred (VSV-OSO.) Öppningen åt OSO.

Jungfrudans B är 7 m lång och 6 m bred. (NNV-SSO).
Öppningen åt NNV.

Vänd!

Antecknat av: Marita Munde. Berit Boström. den 23 juli 1933

Beskrivning (forts.):

Fornlämningens tillstånd: Jungfrudanserna äro väl bevarade.

Förslag till åtgärder:

Undersökningar och fynd:

Tidigare uppteckningar: Ommärkta av A. O. Freudenthal i F. F. T.
nr 1. 1874. (pl. II f. 1). Stud. J. E. Tuomala ommärker en
jungfrudans.

Tradition:



1934

N^o 1. Gvindäkersbacken, Söderveckeski
(kunnal 1.)



1934

N^o 2:a Gvindängsbacken, Söderveckeski
(kunnal 2.)



1934

N^o 2: b. Gvindängsbacken, Söderveckeski
(kunnal 2)



1934

N^o 3 Snickars älterbacke, Mickelsböle
(kunnel 4.)



1933

N^o 4:a Stor-jätten, Åminnsby
(kunnel 5.)



1933

N^o 4:b Stor-jätten, Åminnsby
(kunnel 5.)



1934

N^o 5:a Silverängsbacken, Norvedloski
(kunnal G.)



1934

N^o 5:b Silverängsbacken, Norvedloski
(kunnal G.)



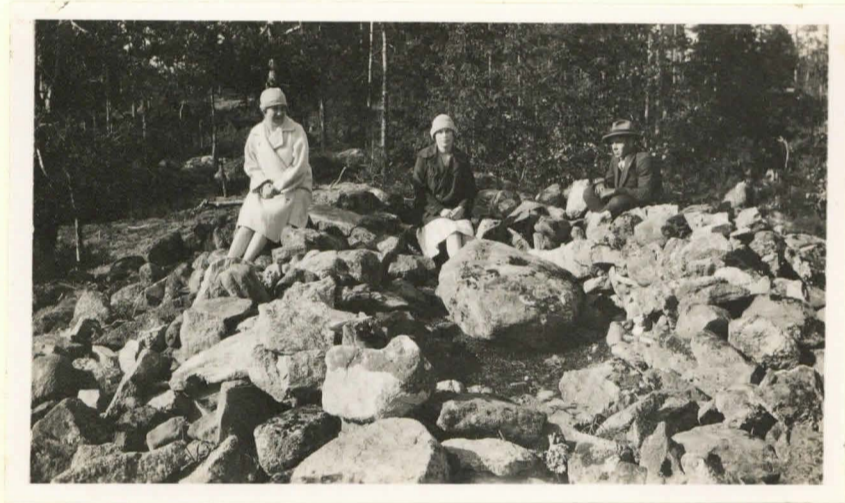
1933

N^o 5:c Silverängsbacken, Norvedloski
(kunnal G.)



1928

N^o G:a Norrnäs, Drägsby gård
(kunnal 8)



1928

N^o G:b Norrnäs, Drägsby gård
(kunnal 8)



1917

N^o G:c Norrnäs, Drägsby gård
(kunnal 8)



1934

N^o 7 Sofiabergel, Boe by
(kunnad 7)



1933

N^o 8 Tojbergel, Svartså
(kunnad 11:a)



1933

N^o 9 Tojbergel, Svartså
(kunnad 11:d)



(1933)

N^o 10 Juvarden, Sköldvils gård
(kennel 13)



(1933)

N^o 11 Svartbäck klobbarna, Sköldvils gård.
(kennel 15)



(1933)

N^o 12 Storholmen, Svartbäck
(kennel 17)



1933

N^o 13 Ribacken, Salby
(kennel 19:a)



1933

N^o 14 Ribacken, Salby
(kennel 19:b)



1935.

N^o 15 Bergel vid Hummelgård, Timby
(kummel 20)



1935

N^o 16:a Jerusalemsberget, Bergstad, Timby
(kummel 21:a)



1935

N^o 16:b Jerusalemsberget, Bergstad, Timby
(kummel 21:a)



1935

N^o 17 Jerusalemsberget, Bergstad, Finby
(kennel 21:b)



1935

N^o 18 Jerusalemsberget, Bergstad, Finby
(kennel 21:c)



1935

N^o 19 Kolkouberget, Borgå stad
(kunnal 29:a)



1935

N^o 20 Kolkouberget, Borgå stad
(kunnal 29:b)



1935

N^o 21 Kolkouberget, Borgå stad
(kunnal 29:d)



1933

N^o 22 Broberget, Renum
(Kunneel 24:a)



1933

N^o 23 Broberget, Renum
(Kunneel 24:b)



1934

N^o 24:a Kardrag gård
(kummet 25)



1934

N^o 24:b Kardrag gård
(kummet 25)

REPRONEG. 33723



1933

N^o 25 Skallerhamn

(jungfrudans III)



1933

N^o 26 Rågskär (jungfrudans IV:a)



1933

N^o 27:a Rågskär (jungfrudans IV:b)



1933

N^o 27:b Rågskär (jungfrudans IV:b)



1934

N^o 28 Sandö, Pellinge



1936

N^o 29:a Kläsbergen, Drägsby gård
(kennel 28:a)



1936

N^o 29:b Kläsbergen, Drägsby gård
(kennel 28:a)



1936

N^o 29:c Kläsbergen, Drägsby gård
(kennel 28:a)



1936

N^o 30 Kläsbergen, Drägsby gård
(kunnel 28:a, b, c)
(c närmast)



1936

N^o 31 Kläsbergen, Drägsby gård
(kunnel 28:c)



1936

N^o 32:a Klåsbergen, Drägsby gård
(kunnal 28:d)



1936

N^o 32:b Klåsbergen, Drägsby gård
(kunnal 28:d)



1936

N^o 33:a Kläsbergen, Drägsby gård
(Lennel 28:e)



1936

N^o 33:b Kläsbergen, Drägsby gård
(Lennel 28:e)



11946

N^o 34

Södervedenli



11947

N^o 35:a

Södervedenli



11948

N^o 35 b

Södervedenli

Foto E. Vivilkosli



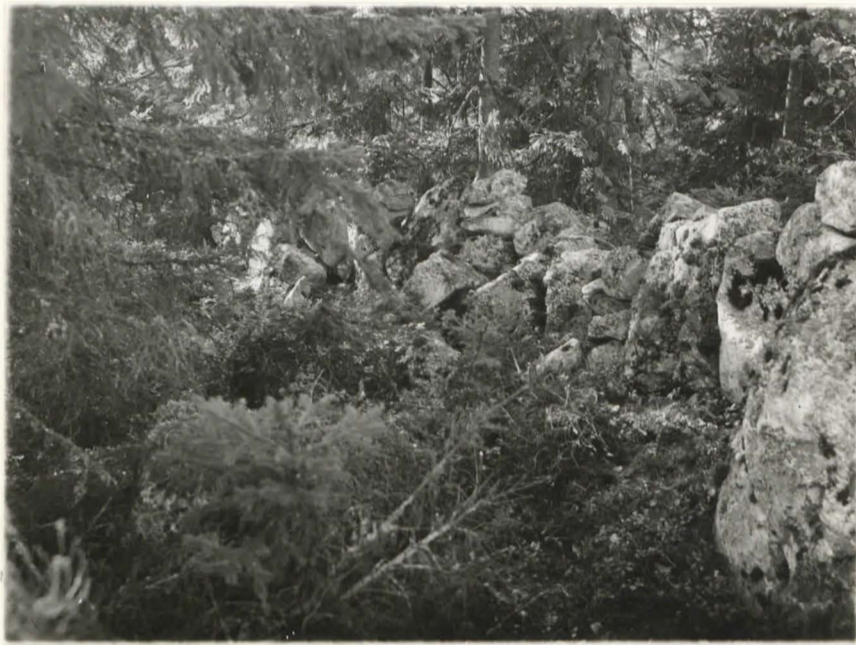
11949

N^o 36 Koilon svedd fr. V

(Kunnen 27:a-c)



N^o 37 "Foruborgen" á Gvündilá, Veruleo ¹¹⁹⁵⁰



N^o 38:a "Foruborgen" á Gvündilá, Veruleo ^{11952 2.31973}



N^o 38 b "Foruborgen" á Gvündilá, Veruleo ¹¹⁹⁵⁷



11953a

N^o 39a Ekskursionen 28 juli 1938

"Foruborgen" a Gyndila, Kerleles

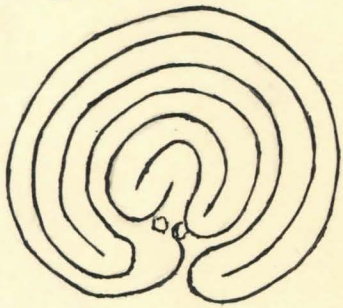


11953

N^o 39b Ekskursionen 28 juli 1938

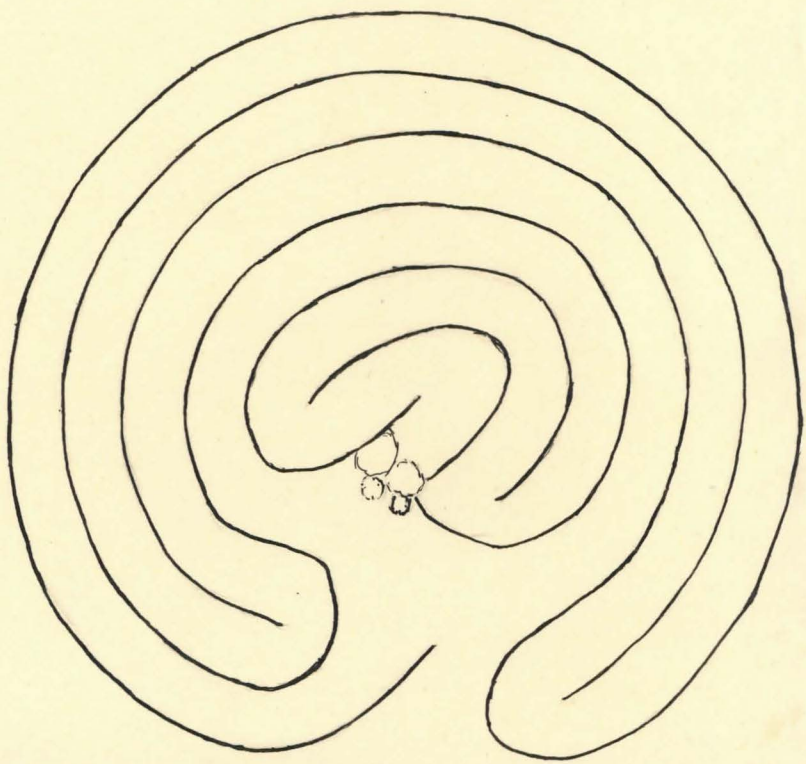
"Foruborgen" Gyndila, Kerleles

N: I a



J. R. Angelius Teckning.

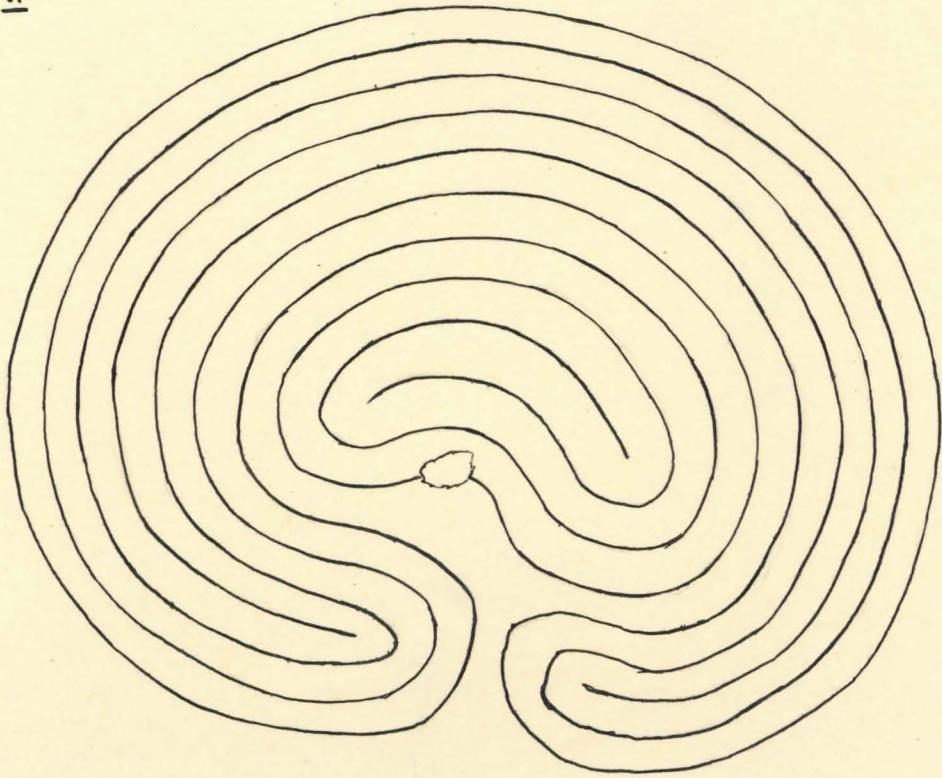
N: I b



1953

Jungfrudansen på Jerusalemsberget, Kullo-Nyby (N: 2)

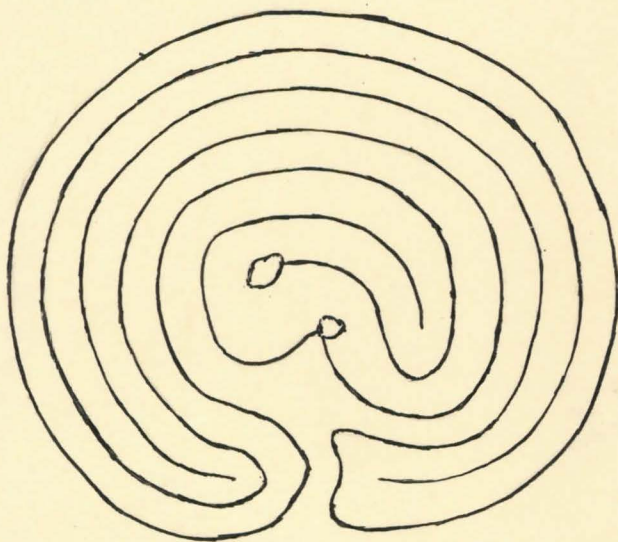
N^o II



1933

Rågskärs större jungfrudans (bl. n^o 4a)

N^o III



1933

Rågskärs mindre jungfrudans (bl. n^o 4b)

Förteckning över fasta fornlämningar i Borgå socken, Nyland.

- ✓ 1. Stenkummel 1 Söderveckoski, Kattrons, Grindåkersbacken.
Kurt Gustavsson, adrs. Andersböle.
- ✓ 2. Stenkummel 1 Söderveckoski, Malngårds, Grindängsbacken.
Alf Frejborg, adrs. Andersböle.
- ✓ 3. Stenkummel 1(2) Söderveckoski, Lustigkulla, Råberget
a, b Erik Antman, adrs. Andersböle.
- ✓ 4. Stenkummel 1 Mickelsböle, Mickelsböle gård, Snickers åkerbacke
Yrjö Kesävaara (tilanomistaja), (Andersböle) Kullo
- ✓ 5. Stenkummel 1 Äminnsby, Greis, Stor-Jätun
Margareta Lindblom f. Stjernberg, adrs. Kullo
- ✓ 6. Stenkummel 1 Norrveckoski, Övre Jonnas, Silverängsbacken.
Torsten Forsblom, adrs. Hindhår.
- ✓ 7. Stenkummel 1 Bœ by, Malms, Sofiabergget
Lars Karlsson, adrs. Hindhår.
- ✓ 8. Stenkummel 1 Drägsby gård, Norrnäs
Marita o. Johan Munck, Borgå
- ✓ 9. Stenkummel 1 Brasas gård vid Opplands träsk.
osäkert Margit o. Karl Gustav Numelin, Kullo
- ✓ 10. Stenkummel 1 Sillvik, Stenvacka
J.E.Karlssons sterbhus, Tolkis.
- ✓ 11. Stenkummel 3+1 Svartså, Tojberget (kummel D se Östertoivon N^o 30)
a, b, c, d Bo Therman, v. häradshövding, Helsingfors.
- ✓ 12. Stenkummel 1 Svartså, Storberget
Dir. Arno von Pfaler, Helsingfors
- ✓ 13. Stenkummel 1 Sköldvik gård, Illvarden.
O/Y Neste, Finska staten.
- ✓ 14. Stenkummel 1 Sköldvik gård
osäkert O/Y Neste, Finska staten.
- ✓ 15. Stenkummel 1 Sköldvik gård, Svartbäck klobborna.
O/Y Neste, Finska staten.
- ✓ 16. Stenkummel 1 Svartbäck, Klobbudd.
Runar o. Edit Johansson, Nikus, Svartbäck.
- ✓ 17. Stenkummel 1 Svartbäck, Storholmen
Fru Aina Sourander, Helsingfors, Ö. Allén 6 B.
- ✓ 18. Stenkummel 1 Saxby, Hästläkars, Plåtåkersbacken (f.d. kronobost.)
Frans Lönnqvist, Borgå.
- ✓ 19. Stenkummel 2 Saxby, Hästläkars, Plåtåkersbacken " " "
a, b Frans Lönnqvist, Borgå.

20. Stenkummel 1 Finnby, Pås.
Hans Evert Andersson, Borgå
- ✓ 21. Stenkummel 3 Finnby, Bergstad gård, Jerusalemsberget.
a,b,c Göran Ehrnrooth o. Casimir Ehrnrooth, Helsingfors
bankdirektör vicehäradshövding
- ✓ 22. Stenkummel 3(4) Borgå stad, Kokoberget.
a,b,c (d) Borgå stad
- ✓ 23. Stenkummel 2 Gammelbacka gård, Utsiktsberget = Tornberget.
förstörda Pepot A/B, Aug. Eklöfs kontor, Borgå.
(möjligen samma som # 35 Hammars)
- ✓ 24. Stenkummel 2(3) Renum, Ny Knuts (på topografk. Karlssons)
Evert Sundman, Borgå.
- ✓ 25. Stenkummel 1 Kardrag gård, Vålax.
osäkert Runar Hollméus, Kardrag, Borgå.
- ✓ 26. Stenkummel 1 Kardrag gård, Fallholmen.
osäkert Runar Hollmerus, Kardrag, Borgå.
- ✓ 27. Jordgravar 3 Svartså, Koitön. (romersk järnålder)
med stenar Eero Liesvirta, K.O.P. Helsingfors
a,b,c
- ✓ 28. Stenkummel 4(5) Drägsby gård, Kläsbacken.
a,b,c,d (e) Marita o. Johan Munck, Borgå.
- ✓ 29. Stenkummel 1 Öster-Munkby, Böle, (brons- o. järnåldern)
Rafael Grönholm
- ✓ 30. Stenkummel 1 Svartså, Östertoivon (Toijbergets högsta punkt)
Bo Therman, v. häradshövd. Helsingfors.
(se n 11 d).
- ✓ 31. Stenkummel 1 Kardrag gård.
Runar Hollmerus (agron.), Kardrag, Borgå.
32. Stenkummel 1 Kardrag gård
Nils Hollmerus, Kardrag, Borgå.
- ✓ 33. Stenkummel 1 Kardrag gård
Runar Hollmerus (agron.), Kardrag, Borgå.
- ✓ 34. Stenkummel 1 Kardrag gård, Högholmen.
Holger Wallens (lektor) sterbhus. Borgå.
- ✓ 35. Stenkummel 1 Hammars, Tornberget se n 23)
Pepot A/B, Aug. Eklöfs kontor, Borgå.
- ✓ 36. Stenrösen 14 Gammelbacka, Tornberget.
Pepot A/B, Aug. Eklöf kontor, Borgå.
37. Stenröse 1 Gammelbacka, Lugnet.
Uno Sjöholm, Hammars.

38. Stenkummel 1 Saxby, Kiiala gård (Saxby hållplats.)
Göran Ehrnrooth, bankdirektör, Helsingfors.
Casimir Ehrnrooth, v.häradshövd.
39. Stenkummel 1 Saxby, Kiiala gård (Saxby hållplats)
Göran Ehrnrooth, bankdirektör Helsingfors.
Casimir Ehrnrooth, v.häradshövd. "
40. Steninhägnad 1 Kerkko, Grindilä.
Yrjö Koskenniemi, Kerkkoo.

Historisk tid

- ✓ I. Jungfrudans 2(3) Finnby, Bergstad gård, Jerusaleberget
förstörda Göran Ehrnrooth o. Casimir Ehrnrooth, H:fors
bankdir. v.häradshövd.
- ✓ II. Jungfrudans 1 Kullo, Nyby, Ribacka.
Ture Andersson, Kullo.
- ✓ III. Jungfrudans 1 Hacksalö, Skallerhamn.
"Sjöbjörnarna", Helsingfors. Ordf. Herbert
Tillander, guldsmed.
- ✓ IV. Jungfrudans 2 Onasholmarna, Rågskär.
Rafael Ek, stuveriförman, Kråkö, Borgå
- V. Ryssugn 1(2) Stor-Pellinge, Apanäs udde.
Söderby, Brandts hemman, Mikael Karlsson.
- VI. Ryssugnar 5 ca Pellinge, Sundö (Sunilandet)
Runar Sundbäck.
- VII. Steinhägnad 1 Stor-Pellinge, Hagnäs udde el. Bastuhamm -
gravplats Bastuvik.
Söderby, Brandts hemman.
Berndt Karlssons sterbhus.
- VIII. Steninhägnad 1 Pörtö, Lustigs (Lustis)
gravplats för Gustav von Wright, ingen. Kotka.
engelska sjöman
- IX. Försversverk från RUSHOLMEN, BOSGÅRD, LILL-PERNÄVIKEN.
1200-talet Wilhelm Schildt, agronomi, Porvoo.

Förteckningen kontrollerad beträffande ägarna samt kompletterad.

Borgå Museum den 15 mars 1963.

Marita Munck

Marita Munck
museets intendent

Förteckning över fasta fornlämningar i Borgå socken, Nyland.

- ✓ 1. Stenkummel 1 Söderveckoski, Kattrons, Grindåkersbacken. ✓
Kurt Gustavsson, adrs. Andersböle.
- ✓ 2. Stenkummel 1 Söderveckoski, Malmgårds, Grindängsbacken. ✓
Alf Frejborg, adrs. Andersböle.
- ✓ 3. Stenkummel 1(2) Söderveckoski, Lustigkulla, Råberget ✓
a, b Erik Antman, adrs. Andersböle.
- ✓ 4. Stenkummel 1 Mickelsböle, Mickelsböle gård, Snickars åkerbacke ✓
Yrjö Kesävaara (tilanomistaja), (Andersböle) Kullo
- ✓ 5. Stenkummel 1 Åminnsby, Greis, Stor-Jätun ✓
Margareta Lindblom f. Stjernberg, adrs. Kullo ✓
- ✓ 6. Stenkummel 1 Norrveckoski, Övre Jonnas, Silverängsbacken. ✓
Torsten Forsblom, adrs. Hindhår.
- ✓ 7. Stenkummel 1 Boe by, Malms, Sofiaberget ✓
Lars Karlsson, adrs. Hindhår.
- ✓ 8. Stenkummel 1 Drägsby gård, Norrnäs ✓
Marita o. Johan Munck, Borgå
- ✓ 9. Stenkummel 1 Brasas gård vid Opplands träsk. ✓
osäert Margit o. Karl Gustav Numelin, Kullo ✓
- ✓ 10. Stenkummel 1 Sillvik, Stenbacka ✓
J.E.Karlssons sterbhus, Tolkis. ✓
- ✓ 11. Stenkummel 3+1 Svartså, Tojberget (kummel D se Östertoivon № 30) ✓
a, b, c, d Bo Therman, v. härads hövding, Helsingfors. ✓
- ✓ 12. Stenkummel 1 Svartså, Storberget ✓
Dir. Arno von Pfaler, Helsingfors. ✓
- ✓ 13. Stenkummel 1 Sköldvik gård, Illvarden. ✓
O/Y Neste, Finska staten. ✓
- ✓ 14. Stenkummel 1 Sköldvik gård ✓
osäkert O/Y Neste, Finska staten. ✓
- ✓ 15. Stenkummel 1 Sköldvik gård, Svartbäck klobborna. ✓
O/Y Neste, Finska staten. ✓
- ✓ 16. Stenkummel 1 Svartbäck, Klobbudd. ✓
Runar o. Edit Johansson, Nikus, Svartbäck.
- ✓ 17. Stenkummel 1 Svartbäck, Storholmen ✓
Fru Aina Sourander, Helsingfors, Ö. Allén 6 B.
- ✓ 18. Stenkummel 1 Saxby, Hästläkars, Plåtåkersbacken (f.d. kronobost.) ✓
Frans Lönnqvist, Borgå. ✓
- ✓ 19. Stenkummel 2 Saxby, Hästläkars, Plåtåkersbacken " " " ✓
a, b Frans Lönnqvist, Borgå. ✓

20. Stenkummel 1 ✓ Finnby, Pås. ✓
Hans Evert Andersson, Borgå
- ✓ 21. Stenkummel 3 ✓ Finnby, Bergstad gård, Jerusalemsberget. ✓
a,b,c Göran Ehrnrooth o. Casimir Ehrnrooth, Helsingfors
bankdirektör vicehäradshövding
- ✓ 22. Stenkummel 3(4) ✓ Borgå stad, Kokonberget.
a,b,c (d) Borgå stad
- ✓ 23. Stenkummel 2 2 Gammelbacka gård, Utsiktsberget = Tornberget.
förstörda Pepot A/B, Aug. Eklöfs kontor, Borgå. ✓
(möjligen samma som № 35 Hammars)
- ✓ 24. Stenkummel 2(3) ✓ Renum, Ny Knuts (på topografk. Karlssons) ✓
Evert Sundman, Borgå.
- ✓ 25. Stenkummel 1 Kardrag gård, Vålox. ✓
osäkert Runar Hollméus, Kardrag, Borgå.
- ✓ 26. Stenkummel 1 ✓ Kardrag gård, Fallholmen. ✓
osäkert Runar Hollmerus, Kardrag, Borgå.
- ✓ 27. Jordgravar 3 ✓ Svartså, Koitön. (romersk järnålder) ✓
med stenar Eero Liesvirta, K.O.P. Helsingfors ✓
a,b,c
- ✓ 28. Stenkummel 4(5) ✓ Drägsby gård, Klåsbacken. ✓
a,b,c,d (e) Marita o. Johan Munck, Borgå.
- ✓ 29. Stenkummel 1 ✓ Öster-Munkby, Böle, (brons- o. järnåldern) ?
Rafael Grönholm
- ✓ 30. Stenkummel 1 ✓ Svartså, Östertoivon (Toijbergets högsta punkt) ✓
Bo Therman, v. häradshövd. Helsingfors.
(se n 11 d).
- ✓ 31. Stenkummel 1 Kardrag gård.
Runar Hollmerus (agron.), Kardrag, Borgå. ?
32. Stenkummel 1 Kardrag gård
Nils Hollmerus, Kardrag, Borgå. ?
- ✓ 33. Stenkummel 1 Kardrag gård
Runar Hollmerus (agron.), Kardrag, Borgå. ?
- ✓ 34. Stenkummel 1 ✓ Kardrag gård, Högholmen.
Holger Wallens (lektor) sterbhus. Borgå. ✓
- ✓ 35. Stenkummel 1 Hammars, Tornberget se n 23)
Pepot A/B, Aug. Eklöfs kontor, Borgå. ✓
- ✓ 36. Stenrösen 14 2 Gammelbacka, Tornberget.
1 Pepot A/B, Aug. Eklöf kontor, Borgå. ✓
37. Stenröse 1 2 Gammelbacka, Lugnet.
Uno Sjöholm, Hammars. ✓

38. Stenkummel 1 2 Saxby, Kiala gård (Saxby hållplats.)
Göran Ehrnrooth, bankdirektör Helsingfors.
Casimir Ehrnrooth, v.häradshövd. "
39. Stenkummel 1 2 Saxby, Kiala gård (Saxby hållplats)
Göran Ehrnrooth, bankdirektör Helsingfors.
Casimir Ehrnrooth, v.häradshövd. "
40. Steninhägnad 1 Kerkko, Grindilä.
Yrjö Koskenniemi, Kerkkoo.

Historisk tid

- ✓ I. Jungfrudans 2(3) Finnby, Bergstad gård, Jerusaleberget
förstörda Göran Ehrnrooth o. Casimir Ehrnrooth, H:fors
bankdir. v.häradshövd.
- ✓ II. Jungfrudans 1 Kullo, Nyby, Ribacka.
Ture Andersson, Kullo.
- ✓ III. Jungfrudans 1 Hacksalö, Skallerhamn.
"Sjöbjörnarna", Helsingfors. Ordf. Herbert
Tillander, guldsmed.
- ✓ IV. Jungfrudans 2 Onasholmarna, Rågskär.
Rafael Ek, stuveriförman, Kråkö, Borgå
- V. Ryssugn 1(2) Stor-Pellinge, Aparnäs udde.
Söderby, Brandts hemman, Mikael Karlsson.
- VI. Ryssugnar 5 ca Pellinge, Sundö (Sunilandet)
Runar Sundbäck.
- VII. Steinhägnad 1 Stor-Pellinge, Hagnäs udde el. Bastuhamn -
gravplats Bastuvik.
Söderby, Brandts hemman.
Berndt Karlssons sterbhus.
- VIII. Steninhägnad 1 Pörtö, Lustigs (Lustis)
gravplats för Gustav von Wright, ingen. Kotka.
engelska sjöman
- IX. Försvarsverk från Husholmen, Bosgård, Lill-Pernåviken.
1200-talet Wilhelm Schildt, agronomi, Porvoo.

Förteckningen kontrollerad beträffande ägarena samt kompletterad.

Borgå Museum den 15 mars 1963.

Marita Munck

Marita Munck
museets intendent