

Pyttis sockens fasta fornlämningar

inventerade av Viggo Groundstroem.

Berättelse över de fasta fornlämningarna i Pyttis socken, inventerade sommaren 1938 av Viggo Groundstroem såsom Finska Fornminnesföreningens stipendiat.

Bilagor: 7 fornlämningsblanketter
18 fotografier
2 kartor

Då undertecknad våren 1938 erhöll stipendium av Finska Fornminnesföreningen, var det för att inventera ett delvis genomforskat land. Redan på 1880-talet hade A. R. Blomqvist undersökt Kymmene härads fornminnen, och 1918 verkställde Ragnar Rosén en liknande inventering. Den förre lade dock huvudvikten vid historiska minnesmärken, den senare hade speciellt för Pyttis vidkommande mycket knapp tid till sitt förfogande, varför arbetet ej kunde bliva grundligt. Deras berättelser ha dock varit en god vägledning för mig. Nedanstående redogörelse kompletterar deras uppgifter. Om resultatet måhända förefaller något magert, vågar jag dock anse det uttömmande. Efter det jag nämligen så systematiskt som möjligt undersökt fastlandet, genomsnokade jag även skärgården genom täta motorbåtsfärder. Men socknen är rätt fattig på fornlämningar. I intimt samband med denna färd hoppas jag nästa sommar kunna inventera den västliga grannsocknen Strömfors, som ju organiskt hör ihop med Pyttis, därifrån den lösspjälktes genom Åbofröden 1743.

Topografi. Pyttis erbjuder särdeles omväxlande landskapsbilder. Det är ju egentligen en ö, ehuru genom en onaturlig gränsdragning i sen tid den östligaste Kymmenearmen numera tillhör grannsocknen Kymmene. Men både i N och i W bildas socknens naturliga gränser av det vattendrag, som sätter sin prägel på hela socknen, Kymmene älv, Päijännevattnens väldiga utlopp i Finska viken. Efter förgreningen på gränsen mellan Kymmene och Anjala rinner den västliga armen åt NO, än bildande strida forsar, än utvidgande sig till lugnare fjärdar, samt går i socknens NO hörn över i det stora Tammijärvi, erbjudande verkliga inlandsvyer. Härifrån rinner älven i en labyrinth av småarmar söderut under bildande av talrika öar, bl. a. Klåsarö, förgrenar sig slutligen i två armar, av vilka den västligaste faller ut i Abborrfjärden, som utgör gränsen till Strömfors; den östligare går genom Pyttis kyrkby och faller ut i Svartbäckfjärden. Men denna stora vattenväg har åtminstone ej under förhistorisk tid haft ^{den} betydelse man kunnat vänta. På grund av de strida forsarna, som åtminstone före försrensningarna i senare tid satt sin prägel på älven, har den

nämligen varit ofarbar. Inte ens laxen har kunnat gå ^uppi den. Med undantag av Tammijärvitrakten har här sålunda ej funnits någonting, som inbjudit människor till bosät^ening. I stark motsats till denna inlandsnatur står kuststräckan. Österut från Abborrfjärden är stranden inskuren och bildar en rik skärgård med talrika holmar, vikar och sund, sär^edeles lämplig för en sjöfarande skärgårdsbefolkning, i synnerhet förrän Svartbäck-fjärden i alltför hög grad uppslammades av Kymmenemynningen och Broby och Heinlaksvikarna genom landhöjningen upp-grundades. På själva kuststräckan omväxla bördiga slätter med höga berg, som på sina ställen stupa brant ned i havet. Så omgivas Svartbäck-, den långsträckta Bro-, Kvarn- och Westerbysslätten samt Heinlaksbygden av ofruktbara rapakiviåsar och platåer. Socknens norra del uppfylles av vidsträckta, ogästvänliga mossar, Äggmossen och Kananiemensuo, samt ödsliga skogar, vilka, åtminstone i historisk tid stått orörda av människohand.

Bland geologiska formationer kan man nämna en stenåker på ön Mogenpört. Vägen mellan Mogenpört och Tuuskas byar går nämligen ca 1 1/2 km från Tuuskas över en stenåker, som sträcker sig på vardera sidan av vägen inåt skogen. Den är 5-8 m bred och består av vackert runda, liksom av vatten under en längre tid svarvade, större och mindre röda stenar. På grund av höjden över havet - mellan 25 och 30 m - samt stenarnas karaktär - de se alldeles ut som strandstenar - kan man kanske antaga, att stenåkern utgör en strandlinje från litorina-havets maximitransgression (bild 1 & 2, se kartan). Ca 30-40 m från vägen försvinna stenarna under vegetationen, men man kan ännu spåra dem ganska långt in i skogen under mossan. Stället utgjorde då ett litet skär ytterst i havet.

Stenåldern. Under stenåldern täckte havet de slätter, som nu utgör bosättningsens centra i Pyttis. Endast de sterila rapakivibergen höjde sig över vattnet. I trakten av Tammijärvi ha vi att söka de innersta, grunda fiskevattnen under denna tid. Denna trakt är den enda, där man kan finna sand- och grusåsar, vilka av stenåldersfolket voro omtyckta. Det är alltså helt naturligt, att socknens enda stenåldersboplats finnes här. På Kinttumäki i Hirvikoski by - den enda ^{byn} i norra Pyttis - ungefär 2 km österom älvens utlopp i Tammijärvi undersökte dr Allio 1910 en boplats. Den ligger ungefär 20 m över havsytan och har varit belågen på fastlandssidan av ett sund; Tammijärvi sträckte sig då långt åt öster, antagligen då uppfyllande hela Äggmossen. Boplatsen ligger nu på **SV** sidan av en sandås nära en åkerkant (se kartan). Man har här bott i s.k. bostadsgropar. Fynden utgöras av typisk kamkeramik med både kam- och grop-ornering. Vidare kunna nämnas stycken av slipstenar, en rombformig pilspets av flinta, en rätyxa i två bitar av skandinavisk tjock-

nackig typ. (Se härom närmare i dr Aillios grävningsberättelse i Nat. Mus. top. arkiv.) Fynden äro katalogiserade under nr 5 681. Denna boplatz står isolerad. Andra kunna möjligen hittas, antagligen just i dessa trakter eller kring de stora kärren, men deras upptäckande måste i dessa folktomma trakter överlämnas åt slumpen. De spridda lösfynden från andra platser kunna i ingen händelse hänföras till fast bosättning, utan äro troligen uttryck för samfärdsel av rätt sporadisk karaktär. Lösfynden från stenåldern äro i Pyttis följande:

Under nr 2346 bland föremål, som borgmästare A. Juselius år 1889 skänkte till N. M.

2346:134. En rätmejsel av glimmerskiffer från Stockfors gård.

2346:135. En rätmejsel av skiffer, slipad, från Kyrkbyn.

2346:136. En hålmejsel av grå stenart från Öster-Kyrkby.

2346:137. En dubbelmejsel med hål- och rättegg från Stockfors, Klåsarö.

3916: En hålyxa, spetsig i vardera ändan, från Kyrkby, Svarfvars, Näverkärr.

5273. En båtyxa av diabas med gjutsöm från Klåsarö, botten av forsen.

7902. En "glättsten" (silityskivi) av granit, äggformig, från Mogenpört, Rasi, Syderängen.

Enligt en berättelse av prof. Äyräpää i Nat. Mus. top. arkiv framgår det, att fyndplatsen är belägen endast några m över havet, varför fyndet ej kan härröra från stenåldern, ehuru liknande äro bekanta från denna tid. Två likadana från Mogenpört, Blomsterängen, befinna sig i herr Axel Ögårds ägo.

9647. En stenyxa, tjocknackig, med halvrund genomskärning, från botten av Klåsarö fors norra grän.

Lovisa museum nr 601. En båtyxa från Kyrkby.

Hos jordbrukaren Anders Aaltonen i Kvarnby förvaras tre stenföremål, som han hittat på sin åker. Två av föremålen äro mejslar av gulröd flinta, ganska grovt tillslagna, den ena 23,5 cm lång, 7,5 cm bred och 3 cm tjock, den andra 15 cm lång och 5 cm bred, genom skärningen är triangelformad, eggen hos båda bär spår av användning. Det tredje föremålet är möjligen ett fragment av en yxa av skiffer, flat, slipad på ena sidan. Stycket är 16 cm långt, 7-9 cm brett och 1,5-1,7 cm tjockt. En hålyxa, som åtminstone ej varit en båtyxa, hade även hittats i närheten, men har nu förkommit. Fyndet gjordes för ca 15 år sedan i en åker, hålyxan 30-40 m SV om Aaltonens bostad, de öv-

riga föremålen 100 m från huset åt samma vädersträck, enligt uppgift på ett djup av 15-20 cm, (fyndplatsen är utmärkt på kartan , bild 3). Stället ligger något under 20-meterskurvan och har antagligen, om ej legat under, så dock alldeles i närheten av vatten, vid en vik, som inskjutit från Äggmossen. Själva fyndplatsen har troligen dock ej utgjort en boplats, enär fyndet gjordes på hård, mycket stenblandad lerjord - vid rensning av stenar från åkern. Några andra rester hade enligt uppgift ej hittats. Eventuellt kan i närheten en boplats finnas. Åkern var bevuxen med vete, varför undersökningar voro omöjliga. På gränsen till bronsåldern står den malsten, som jordbrukaren Jalmar Luoma hittat (bild 4, stället utmärkt på kartan). Stenen är av granit, 70 cm lång, 49 cm bred och 15 - 20 cm tjock; löparen är numera förkommen. Malsteneⁿ hittades på en åker nära en skogskant, ca 350 m rakt österom Luomas gård, vid rödjande, varvid hackan bragte den i dagen. Något annat hade Luoma ej märkt, ehuru han ägnat fyndet uppmärksamhet. Även denna åker var besädd, varför någon undersökning ej kunde företagas. Båda dessa fynd har Nationalmuseum låtit eftersända.

Bronsåldern. Bronsåldersrösen voro huvudskörden av fasta forn-lämningar (fornlämningarna nr:s I-V, bilderna 5-11). Dylika upptäcktes till ett antal av 5 (6 ?). I A. R. Blomqvists berättelse finnas två rösen i Svartbäck omnämnda, utan att dock närmare preciseras. Ragnar Rosén har antecknat det ena av dessa. En uppgift i Finskt Museum IV om ett röse vid Spjutsund hänför sig till dessa rösen , som ligga vid Ängviken i Svartbäck by ung. 2 km österom Spjutsund. I Nylands bronsålder av Tallgren-Lindelöf uppräknas 5 kummel på Byön (Ängsön som den numera heter). De utgöra dock sjömansgravar (se längre fram). På Högholmen i Broby skulle ett röse finnas, vilket även uppgives av Blomqvist. Ett misstag föreligger dock här. Holmen är så låg, att den under bronsåldern legat under vatten. Talrika stenanhopningar på holmen ha troligen föranlett uppgiften. Vidare omtalas 2 rösen på Lill-Svartbäck holme. Härmed åsyftas troligen de två nämnda vid Ängviken, ehuru de ligga på fastlandet. En sådan holme som Lill-Svartbäck finnes inte. De övriga bronsålderskumlen äro nyupptäckta. Intet av dem är orört, ehuru de numera knappast voro bekanta för befolkningen. Ett enda, det på Kokkovuori i Heinlaks (nrV, bild 10-11), hade hållkistartade spår. Det var dock ej fråga om en egentlig hållkista, utan snarare en av mindre, flata stenar uppförd mur, som omsluter ett 4 m långt och 1-1,5 m brett rum, där likbålsresterna förvarades i en mindre, kistartad

stenhög, som finnes kvar blott i södra ändan (bild 11). Röset är starkt skövlut, då stenar därifrån släpats till underlag för den mast, som utmärker triangelpunkten alldeles intill på berget. Kumlen hade i allmänhet haft en diameter av ung. 10 m och merendels varit uppförda av stenar av en knapp mansbördas tyngd. Undantag utgör det Lilla röset på Hästholmen (nr. IV, bild 9), vars diameter endast är 6 m och som är uppfört av större stenar. (Siffran 6 med frågetecken ovan beror på ett osäkert röse alldeles nära fornlämning II (bild 7). Det är så starkt raserat, att man ej med visshet kan säga något, men det tyckes mig att det utgör resterna av ett mindre kummel. I Roséns berättelse uppgives att nära fornlämning I en stensättning av människohand finnes. Denna stensättning fann jag vara en naturbildning. Inga traditioner om rösenas funnos, då de voro okända för befolkningen. Alla kummel ligga på berggrund, fortfarande med härlig utsikt över farlederna. Röset på Hästholmen torde vara det yngsta, enl. top. kartan beläget ej ens 20 m över havet. Röset på Lill-Krokö (nr. III, bild 8), där kartan anger fel höjd, är betydligt högre beläget än detta. Pyttis skärgård var på denna tid idealisk för bosättning. Det låg dock så avsides från större bronsålderscentra, att vi ej hattälrikare minnen från denna tid. Måhända tyder malstenen ovan på fast bosättning även något längre uppåt land, ehuru ställe då ej legat långt ifrån den vik, som täckte Broby- och Kvarnbyslätterna.

Järnåldern. Under denna tid var Pyttis, liksom för övrigt mellersta och östra Nyland, obebott. De metallfynd från Pyttis, som finnas i Förhistoriska avdelningens katalog, härröra från historisk tid och bestå av kanonkulor o. dyl.

Fornlämningar från historisk eller obestämbartid. Bland dylika är en stor jordfast sten på Stockfors gårds område, 1 km SO om gården, (se kartan), märkligast. Bland befolkningen går den under namnen Uhrikivi och rahakivi (fornlämning nr VI, bild 12-13). Att benämningen härrör från kristen tid, bevisa redan de kors, som äro inhuggna i dess yta (bild 13). Traditionen uppger, att 12 dylika kors äro inhuggna i stenen. Lyckas man finna alla, skall man på natten kl. 12 infinna sig vid stenen, varvid man skall hitta en skatt, som uppgives vara gömd därunder. Någon påstås ha hittat 11, jag själv upptäckte ej mer än 6, de övriga dock otydligare än det på bilden. ^{En skatt} ~~En~~ mednisk vidskepelse är alltså förknippad vid stenen. Den sankt ängen mellan stenen och älven uppges för icke länge sedan ha utgjort en vik, kallad Biskopsviken, troligen från den tid, då livländska munkar innehade Kläsarö under senare hälften av 1300-talet. Holmen strax söder om Stockfors gård kallades Munkholmen. Möjligen äro korsen på stenen från dessa tider.

Ryssugnar funnos i skärgården ganska många, ^{På Långön,} / en ö 4 1/2 km S om Mogenpört, tillhörig Stockforsbolaget, funnos på norra stranden, ca 1/2 km V om övaktens Fredrik Hanssons stuga, något tiotal m från stranden 8 ryssugnar, alla nära varandra (stället utmärkt på ekonomiska kartan). Endast en var helt bibehållen (bild 17). Dess yttre mått voro: 240 x 170 x 150 cm, de inre: 200 x 120 x 100 cm. Dess inre bar spår av brand och stenarna av stark hetta, vilket även kunde märkas på alla de övriga. På Fagerö, den stora ön i yttersta skärgården, fanns på Lähteenmäki, tillhörande Emil Hetin, ¹ en ö 1 1/2 km norr om fiskarbyn på södra ändan, ca 125 m från den östra stranden (stället utmärkt på ekonomiska kartan) lämningar av 10 ryssugnar. Den på bild 15 var bäst bibehållen. Även i dessa ugnar bära stenarna spår av stark hetta, kol finnas i några. Till Nat. Mus. top. arkiv kom i våras en uppgift från herr Vilhelm Ögård om en stensättning på Ängsön, 1 km V om Långön. Jag besökte platsen och konstaterade, att det rörde sig om stenar, som i en halvkrets med 2 m diameter voro ordnade kring en jordfast sten (bild 16, ^{stället utmärkt på ekon. kartan}), knappast dock ett människoverk. Stensättningen befinner sig ca 500 m V om fiskaren Grönholms stuga, på den smala landtunga, som åt Ö skjuter ut från Ängsön. På holmens SV udde på Oxberget funnos 4 sjömansgravar, som man uppgav (bild 17, ^{se ekon. kartan}). På Fagerös nordligaste udde funnos några högar, som man ansåg vara gravar "från ofärdstider", möjligen från Gustaf III tider (bild 18, ^{se ekon. kartan}). På Klåsarö har i tiderna stått någon sorts bostad för munkar från Livland, som kommo hit för att fiska. Ca 50 m N om Klåsarö kraftstation lära ruinerna ha stått. Nu minna endast några urgamla lindar ^{på platsen} / om dessa tider.

Traditionen har velat förlägga Pyttis äldsta kyrka till Mogenpört. På Malm's hemman finnes även en ruinhög, ett tiotal m SSV om den nuvarande byggningen. Den är nu övervuxen, men 1918 kunde Rosén ännu spåra en stenfoot, vars mått han uppgav vara: längden i riktningen NNO-SSV 22 steg och bredden från VNV-OSO 11 steg. Namnet på sundet mellan Mogenpört och fastlandet alldeles invid, Kyrksundet, talar för riktigheten av denna tradition. I Suomenmaa, det band som behandlar Viborgs län, uppges att på Viran, en holme 13-14 km S om Mogenpört, skulle finnas en labyrint, Jerusalem. Då färden dit skulle ha tagit en hel dag i anspråk och dessutom blivit rätt dyr, ansåg jag mig kunna lämna besöket till nästa sommar, helst som ifrågavarande labyrint troddes finnas på Svartviran, som tillhör Strömfors socken.

Pyttis torde härmed vara slutinventerat. En närmare undersökning
av fyndplatserna hos Aaltonen och Luoma kunde ~~kanske~~^{dock} bli fruktbringande.

Helsingfors, i januari 1939.

Viggo Grundström
fil. stud.

ilu.

FORN LÄMNING N:r I

Art: *Stenkummet*
 Antal fornlämningar: *1*
 Socken: *Pyttis*
 Platsbenämning: *Ängviken*
 Härad: *Kymmene*
 Landskap: *Nyland*
 Län: *Viborgs*

By: *Svartbäck*
 Hemman(=sdel) } *Tuomela; nr. 3*
 Gårdsnummer }
 Lägenhet }
 Villanamn, }
 tomt nr m. m. }
 Ägare: *Heikki Tuomela*
 Postadr.: *Pyhtää, Svartbäck*
 Brukare:
 Postadr.:

Översiktskarta: *Lantmäteristyrel-
sens top. karta, 1:50000, blad IV: 22*
 Specialkarta:
 Ritningar:
 Planer:
 Fotos: *N:r 5, fr. 0*

Särskild benämning på fornlämningen:
 Orienteringsuppgifter: *c:a 600 m rakt österom Ängvikens parcell, ett 50-tal meter NNV om fiskarboden "Ängvikinmaja", stranden c:a 200 m rakt i söder, på den östliga kullen av den bergsås, som sträcker sig utmed stranden av Ängviken.*
 Terränguppgifter (jämfte terrängbenämning): *En bergsklack med gles blandskog, c:a 10 m söder om röset börjar en brant sluttning mot havet. Röset är beläget c:a 20 m över havsytans nivå.*

Beskrivning: *Kummet är c:a 1,2 m i diameter, 1,5 m högt. Röset är till största delen uppfört av stora stenar, tyngre än ^{eller en knopp} ~~en~~ mansbörda, ofta kantiga, i springarna knyt närs stora stenar. Ställvis kan man spåra resterna av en kranring, som uppförts av större stenar än röset. Ingen centralsten eller hållkista kunde upptäckas.*

Antecknat av: *Viggo Grundström* den *11/VI 1938*
 Vänd!

Beskrivning (forts.):

Fornlämningens tillstånd: Riset har blivit undersökt, om och ej till botten, stenarna ha blivit kastade över den nordöst-
ra kanten. J. A. R. Blomqvists inventering av Kymmene härads
foranninnen uppgives, att kumlet undersökts av en mag.
Nordström. Eljest är riset väl bibehållet.

Förslag till åtgärder:

Undersökningar och fynd:

Tidigare uppteckningar: Ragnar Rosén

Tradition:

FORNLÄMNING N:r II : 1

ölm.

Art: *Stenkummet*
 Antal fornlämningar: *Röset hör till en grupp om 2 (?) kummet*
 Socken: *Pyttis*
 Platsbenämning: *Lovisten*
 Härad: *Kymmene*
 Landskap: *Nyland*
 Län: *Vitborgs*

By: *Svartbäck*
 Hemman(=sdel) } *Heikkilä; n:r 3*
 Gårdsnummer
 Lägenhet } *Heinäsuon palata*
 Villanamn, tomt nr m. m.)
 Ägare: *Oskari Heikkilä*
 Postadr.: *Pyttis, Svartbäck*
 Brukare:
 Postadr.:

Översiktskarta: *Lantmäteristyrelsens top. karta 1:50000, blad III : Q*
 Specialkarta:
 Ritningar:
 Planer:
 Fotos: *N:r 6, fr W.*

Särskild benämning på fornlämningen: *Häidenkissas*
 Orienteringsuppgifter: *Öng. 1 km österom fornlämning nr II, 400 m. österom Norrings parcelle, som ligger vid den lilla vikens inlopp för Ängvikinseari. Röset är beläget på en bergsklack, som skjuter ut mot stranden från ett större bergsmassiv. Strandens, med Ängvikinseari utanför, ligger 300 m. åt SSV.*
 Terränguppgifter (jämfte terrängbenämning): *Röset ligger på en jämn platta, som bildar en kall fläck i den tätta blandskogen. Stora istids flyttblock ligger runt omkring. 30 m söderom röset börjar en brant sluttning mot havet.*

Beskrivning: *Röset mäter 11 m i diameter och c:a 1,8 m i höjd. Röset är uppfört av stenar av huvudsakligen och något större, som en man väl kan lyfta. Stenarna äro runda och jämna, i springorna klyvna större stenar inhi-
 sade. En kamring av stenar, större än en mansbö-
 da, kan spåras. Ingen hållkista kunde upptäckas.*

Vänd!

Antecknat av: *Viggo Grundström* den *11/VI 1938*

Beskrivning (forts.):

Fornlämningens tillstånd: *En stor grop är upptagen i mitten nästan ända till botten. Östra sidan är raserad, eljest står kumlet bibehållet.*

Förslag till åtgärder:

Undersökningar och fynd:

Tidigare uppteckningar:

Tradition:

FORNLÄMNING N:r II:2.

elm

Art: *Stenkummel*
 Antal fornlämningar: *Kumlet hör till en grupp om 2 (?) rösen*
 Socken: *Pyttis*
 Platsbenämning: *Lovistön*
 Härad: *Kymmene*
 Landskap: *Nyland*
 Län: *Viborgs*

By: *Svartbäck*
 Hemman(sdel) Gårdsnummer: *Heikkilä; n:r 3*
 Lägenhet Villanamn, tomt nr m. m.: *Heinäsuon palsta*
 Ägare: *Oskari Heikkilä*
 Postadr.: *Pyhtää, Svartbäck*
 Brukare:
 Postadr.:

Översigtskarta: *Lantmäteristyrelsens top. karta 1:50000, blad III:Q*
 Specialkarta:
 Ritningar:
 Planer:
 Fotos: *N:r 7*

Särskild benämning på fornlämningen:
 Orienteringsuppgifter: *Beläget 6 m söderom fornlämning n:r II:1*

Terränguppgifter (jämte terrängbenämning): *Som n:r II:1*

Beskrivning: *Fornlämningen gör intryck av att vara lämningar av ett mindre röse. Det är c:a 7 m långt i riktningen N-S, och 5 m brett i riktningen O-W. Endast 1 å 2 lager stenar äro ännu kvar; de äro av samma slag som i fornl. II:1. Härifrån har stenar tagits för att bygga något-sorts inhägnader för barn att leka i, just invid. Stenarna härröra säkerligen ej från det stora röset bredvid, ej heller äro de istidsbildningar.*

Vänd!

Antecknat av: *Viggo Grundström* den *11/II 1938*

Beskrivning (forts.):

Fornlämningens tillstånd: *Röset är alldeles raserat, endast botten
med firmes kvar. Även i övrigt äro stenar kringi-
spridda runt om.*

Förslag till åtgärder: —

Undersökningar och fynd: —

Tidigare uppteckningar: —

Tradition: —

Flan.

FORN LÄMNING N:r III

Art: *Stenkummet* Socken: *Pyttis*
 Antal fornlämningar: *1* Platsbenämning: *Lill-Krokö*
 Härad: *Kymmene*
 Landskap: *Nyland*
 Län: *Viborgs*

By: *Svartbräck*
 Hemman (sdel) } *Sjögren, Stor-Krokö*
 Gårdsnummer }
 Lägenhet }
 Villanamn, }
 tomt nr m. m. }
 Ägare: *Einar Sjögren*
 Postadr.: *Pyttis, Heinolaks, Stor-Krokö.*
 Brukare:
 Postadr.:

Översigtskarta: *Samtväteristyrrelsens*
top. karta 1:50000, blad III: Q
 Specialkarta:
 Ritningar:
 Planer:
 Fotos: *N:r 8, fr. 50*

Särskild benämning på fornlämningen: _____

Orienteringsuppgifter: *Röset är beläget på Lill-Krokö, en holme 1 1/2 km*
sökt söderom udden mellan Spjutsund och Ängviken, på den syddi-
ga toppen av det berg, som reser sig på holmens norra ända.

Terränguppgifter (jämte terrängbenämning): *Berget är genom en sänka i mit-*
ten delat i två höjder, den nordligare av den höjst kartan
angiver, den sydligare betydligt högre, uppskattnings-
vis 15-20 m. På den högsta toppen av denna, en ung. 20-30
m lång och bred platta, som på alla sidor stegar brant nedåt,
ligger röset.

Beskrivning: *Rösets diameter är 6 m, dess höjd obestämbar. En-*
last de understa stenslagen finnas kvar, med stenar meren-
dels tyngre än en mansbörda. Röset är anlagt på en 30-40 cm
djup gropartad fördjupning i berget. Röset är med
säkerhet uppfört av människohand, ej en istidsbild-
ning. Runt gropen kan en kraning av något större stenas
urskiljas. Ingen hällhista eller andra lämningar kunde
träffas i gropen.

Vänd!

Antecknat av: *Viggo Graundstroem* den *12/VI 1938*

Beskrivning (forts.):

Fornlämningens tillstånd: Rösen är alldeles upprivet. De något mindre stenarna från de övre lagren ha dels vältats över den nordvästra kanten, dels vränts ned i en skråva unq. 10 m söderom rösen.

Förslag till åtgärder: —

Undersökningar och fynd: —

Tidigare uppteckningar: —

Tradition: —

iln

FORN LÄMNING N:r IV

Art: *Stenkummel*

Antal fornlämningar: *1*

Socken: *Pyttis*

Platsbenämning: *Hästholmén*

Härad: *Kymmene*

Landskap: *Nyland*

Län: *Viborgs*

By: *Heinlaks*

Hemman(sdel) }
Gårdsnummer }

Lägenhet } *Melakias Toivonens*
Villanamn, }
tomtar m. m. }

Ägare: *Melakias Toivonen*

Postadr.: *Pyhtää, Heinlakti, Hevossaari*

Brukare:

Postadr.:

Översiktskarta: *Lantmäteristyrelsens*

top. karta 1:50000, blad III:Q

Specialkarta:

Ritningar:

Planer:

Fotos: *Nr 9, fr. SW.*

Särskild benämning på fornlämningen:

Orienteringsuppgifter: *Röset är beläget på Hästholmén, som ligger i Bro-
by viken ett par tre km SÖ om Broby, på västra randen av den jämna
platan, som utgör högsta delen av det bergmassiv, som uppfyller öns
södra del, ca. 400 m ÖSO om Toivonens lägenhet.*

Terränguppgifter (jämte terrängbenämning): *Platan är jämn, men höjer sig i
WWW över sin omgivning. På den högsta punkten av denna topp befin-
ner sig röset. Ett tiotal m. NW om röset börjar ett stup mot stranden
av den på öns östra strand inskjutande viken. Berget är beväxt
med en gles barrskog.*

Beskrivning: *Röset är 6 m långt och 5 m brett, höjden ca 80-90 cm.
Det är uppfört av stenar med diameter ofta över 50 cm, alla tyngre
än en mansbörd. Någon kantning eller några lämningar i
kumlets inre kunde ej spåras.*

Vänd!

Antecknat av:

Viggo Grundström

den

21/VI 1938

FORNLÄMNING N:r V

Art: Stenkummet

Antal fornlämningar: 1

Socken: Pyttis

Platsbenämning: Kokkovuori

Härad: Kymmene

Landskap: Nyland

Län: Viborgs

By: Heinlaks

Hemman(-sdel) } Myyrä
Gårdsnummer

Lägenhet }
Villanamn,
tomtnr m. m.

Ägare: Aaro Myyrä

Postadr.: Pyttis, Heinlaks

Brukare:

Postadr.:

Översiktskarta: Lantmäteristyrelsens top. karta 1:50000, blad III:G.

Specialkarta:

Ritningar:

Planer:

Fotos: N:o 10-11.

Särskild benämning på fornlämningen:

Orienteringsuppgifter: Röset ligger på det berg, som uppfyller den sydligaste nodden av Heinlaks östern Hästön. Röset ligger 6 m SSO om lantmäteristyrelsens triangelgrundst på berget, 39,5 m ö. h. En praktfull utblick med Högländ vid horisonten erbjudes.

Terränguppgifter (jämta terrängbenämning): Några meter söderom röset stupar berget lodrätt ned, varefter följer en låglänt sträcka på 200-300 m till havet. Berget är kallt på sin högsta punkt, annars beväxt med en gles barrskog. I närheten finnes en stor stenåker, som tillhandla rått material till röset.

Beskrivning: Rösets diameter har varit omkr. 10 m, höjden obestämbar. Röset har varit uppfört av runda, väl svarvade stenar, som antagligen tagits från stenåkern i närheten. I det inre av röset har en stensättning av ungf. samma typ, som i röset i Lura, Läktemäki, upprättats av flata stenar, som omsluter ett rum om 4 m:s längd och 1-1,5 m:s bredd (bild II). Denna stensättnings höjd är nu på sitt högsta ställe 80 cm. Inbågningen, vars längd går i riktningen

Vänd!

Antecknat av: Viggo Grönstedt

den 22 VI 1938

FORNLÄMNING NR. 1

Beskrivning (forts.): *N-S och bredd W-O, har varit uppfylld av
på varandra radade flata stenar, som numera till hälft
än avlägsnats ända till berggrensen. Något annat kunde
icke upptäckas.*

Fornlämningens tillstånd: *Sten har bortstapats som underlag till
triangelpunktsmärket, så att hela den ovannämnda
höstformationen ligger blottad och delvis raserad.*

Förslag till åtgärder: —

Undersökningar och fynd: —

Tidigare uppteckningar: —

Tradition: —

Sten.

FORN LÄMNING N:r VI

Art: "Offersten"

Antal fornlämningar: 1

Socken: Pyttis

Platsbenämning: Stockfors gård.

Härad: Kymmenen

Landskap: Nyland.

Län: Viborgs.

By: Kyrkbyn

Hemman (sdel) } Stockfors gård.
Gårdsnummer

Lägenhet }
Villanamn,
tomtnr m. m. }

Ägare:

Postadr:

Brukare: Väinö Kivihar, (inspektör)

Postadr: Pyttis, Stockfors gård.

Översiktskarta: Lantmäteristyrelsens
top. karta 1:50000, blad III:66

Specialkarta:

Ritningar:

Planer:

Fotos: N:r 12-13.

Särskild benämning på fornlämningen: Ukrikivi, rakakivi

Orienteringsuppgifter: Stenen är belägen unq. 1 km S. Ö. om Stockfors gård, vid den väg, som leder söderut längs Kymmenen älv från gården, vid den väg som tar av åt väster över en åker, till höger om vägen, i en skogsodunge, som åtskiljer denna åker från en följd. Årstranden är 300 m åt väster. Stället

Terränguppgifter (jämfte terrängbenämning): är angivet på kartan.

Stället är en näsartad skogspås, som åtskiljes tvärsom belägna åkrar på vardera sidan, beväxten med barrskog. Till älvens sluttar en sank äng, som uppgavs ha utgjort en vik, kallad Biskopsvikon.

Beskrivning: Stenen är jordfast, 3,35 m lång, 1,9 m bred och 1,55 m hög. I stenen påstås vara inbyggna 12 kors av den form, som detaljbilden visar. Det utrikkade är 8 cm långt, 5 cm brett, skärans bredd är 4 mm, dess djup 2 mm. Detta är det tydligaste; de övriga 5, som jag lyckades upptäcka både på ytan och på sidorna, var mindre väl byggna.

Vänd!

Antecknat av: Viggo Grundström

den 16/VI 1938.

Beskrivning (forts.):

[Empty lined area for description]

Fornlämningens tillstånd: Under stenen är en stor grop av skatt-sökare grävd. (Se nedan)

Förslag till åtgärder: —

Undersökningar och fynd: —

Tidigare uppteckningar: —

Tradition: Under stenen påstås en skatt vara gömd. Om man finner alla 12 korsen på stenen, skall man samma natt kl. 12 gå till platsen, varvid man skall finna skatten. Sombida bara ha hittat 11 kors, men aldrig 12.

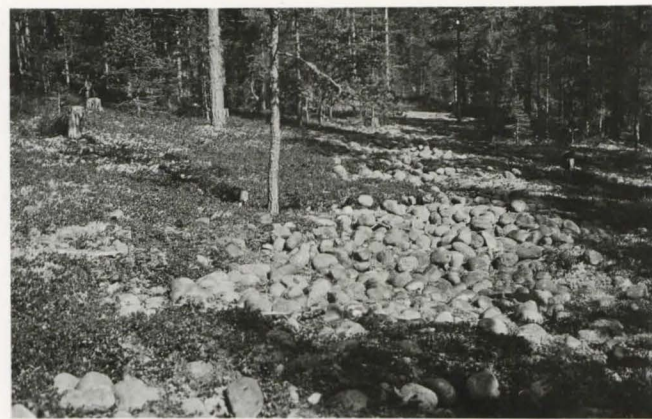
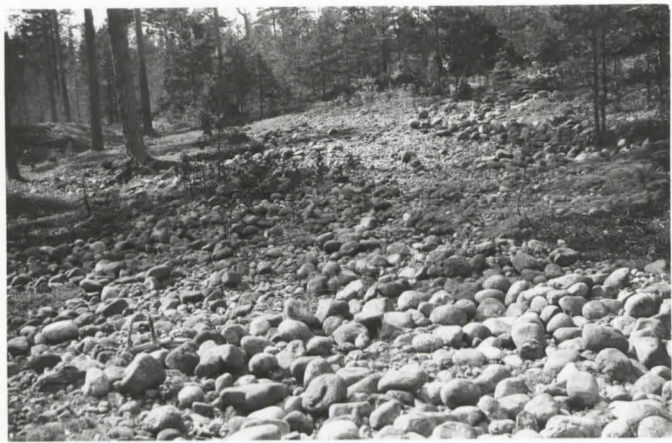


Bild 1-2. Mogenpöst, Tuuskas, litorinastrandlinje på vardera sidan om vägen mellan Hinkeböle och Tuuskas. Bild 1 från vägen åt W, bild 2 från vägen åt Ö.
Foto: 18/VI 1938, Viggo Grundström



Bild 3. Kvarnby, fyndplatsen hos Anders Aaltonen. Fynden gjordes i veteåker vid stenröset till höger, och den stora stenen i mitten. Gården i fönsten är Lemart Westmans. Foto: fr. SSO, den 15/VI 1938, Viggo Grundström.

Bild 4. Kvarnby, Drokkita (Rokkita), äg. Jalmari Luoma. Malsten, funnen i åker strax bakom gårdesgården.
Foto: 26/VIII 1938, Viggo Grundström.



Bild 5. Svartbäck, Ängviken, bronsåldersröse nära „Ängviken maja”. Foto: fr. O, 11/VI 1938, Viggo Grundström.

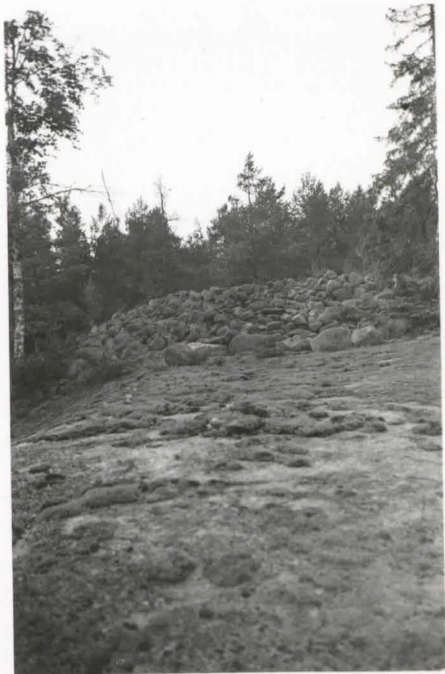


Bild 6. Svartbäck, Ängviken, bronsåldersröse på Heinäsuoön pahlta, Lovisten. Foto: fr. V, 11/VI 1938, Viggo Grundström.

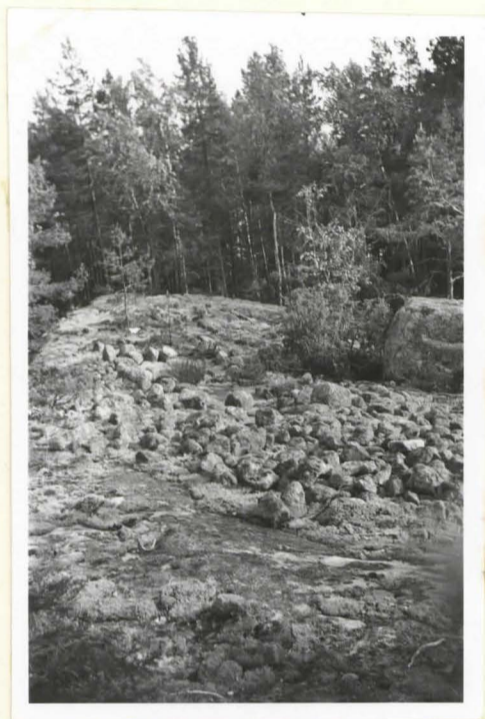


Bild 7. Röse alldeles nära föreg. Fotat taget från röset på föreg. bild åt S. 11/VI 1938. Viggo Grundström.

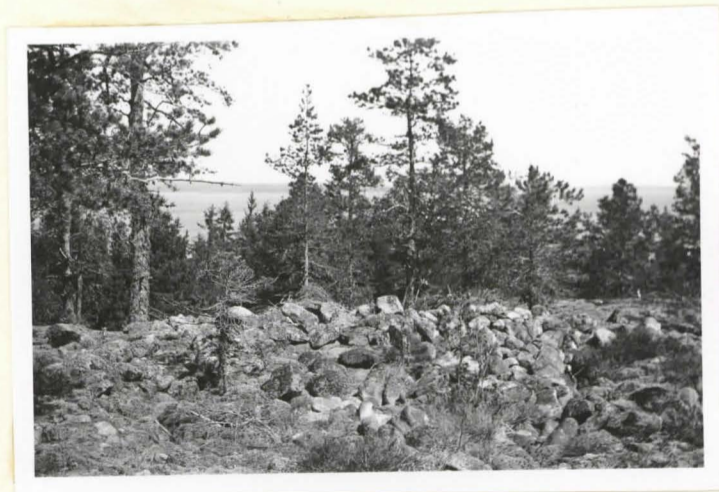


Bild 8. Röse på Lillbrokä. Foto: fr. SO, 12/VI 1938. Viggo Grundström.



Bild 9. Röse på Håstån. Foto: fr. SV, 21/VI 1938,
Viggo Graundström.

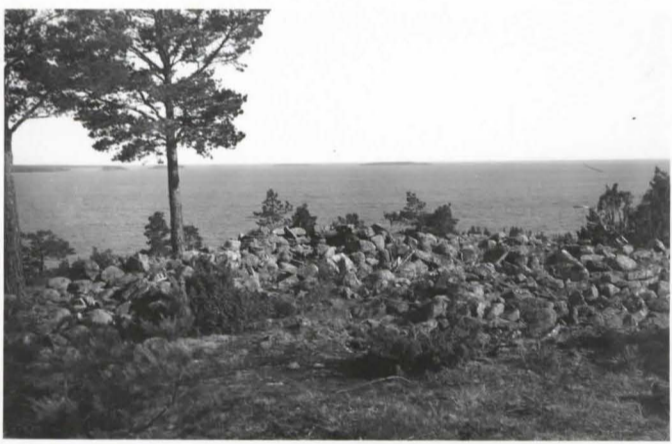


Bild 10. Heimtaks, röse på Kokkonuori.
Foto: fr. NVV, 22/VI 1938,
Viggo Graundström



Bild 11. Detalj av röset på föreg.
bild. Foto: 22/VI 1938. Viggo Graundström.

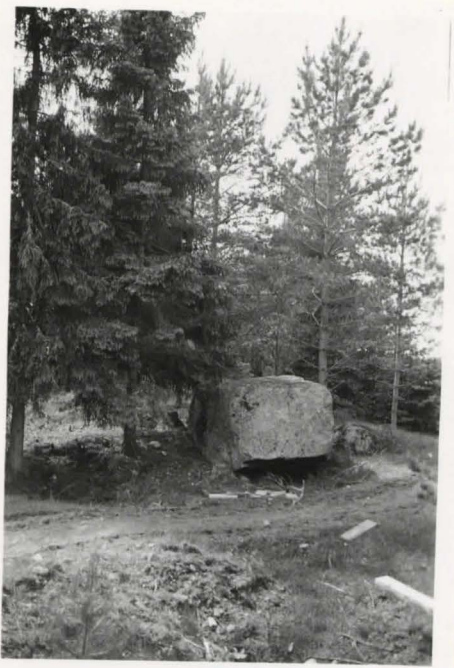


Bild 12. Kyrkbyn, Stockfors gård,
"offersten". Foto: fr. N^o 16/VI 1938,
Viggo Graundström.



Bild 13. Ett av korsen på stenen på
föregående bild. Foto: 16/VI 1938,
Viggo Graundström.

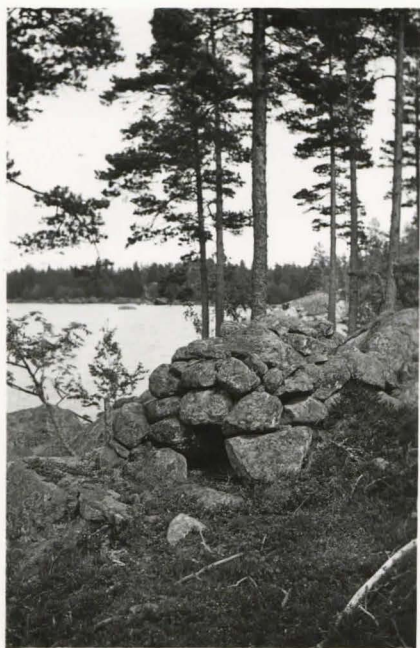


Bild 14. Ryssugn på Långön.
Foto: fr SW, 12/VI 1938,
Viggo Graundström

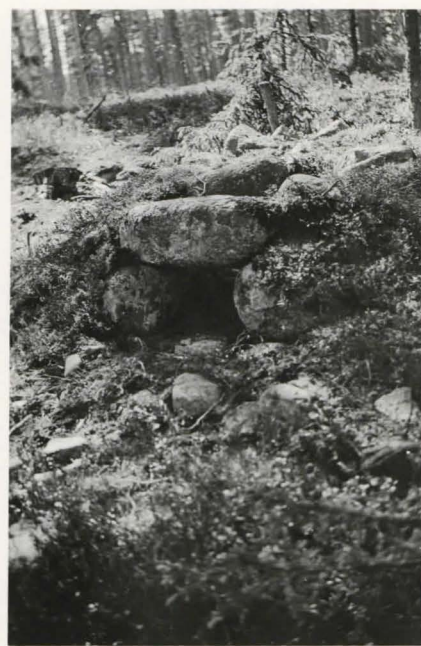


Bild 15. Ryssugn på Fagerö, Läkteen-
mäki; Foto: 20/VI 1938, Viggo Graundström.

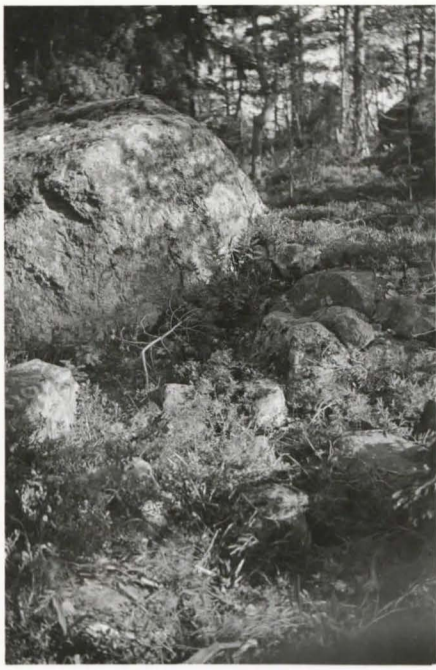


Bild 16. Halvkretsformad stensättning på
Ångsån. Foto: 12/VI 1938, Viggo Grundström.



Bild 17. Sjömansgrav på Ångsån.
Foto: 12/VI 1938, Viggo Grundström.

Bild 18. "Gravar från ofärdstiden"
på Fagerös nordligaste udde.
Foto: 20/VI, Viggo Grundström.

