

ESIHISTORIAALLISEN KOHTEEN TARKASTUS
KM 25768:1-3 löytöpaikka

HUITTINEN, Loimakylä, Ylijaakola RN:o 5:92

PK N:o 2112 02 HUITTINEN (1961)

x= 6792 35

y= 429 75

z= n. 59

omistaja: yhtymä mv. Antti ja Pentti Jaakola
osoite 32700 Huittinen
puh. 932-67221 (Antti Jaakola), 932-69506 (Pentti Jaakola)

Porilainen kotiseutuneuvos Olavi Koskinen kertoi 15.8.90 minulle, että minun voisi olla hyvä tulla tarkistamaan rautakautisia esineitä, joita hänelle näytettiin viikonloppuna Huittisissa. Suoritin tarkastuksen 20.8.1990 virkamatkalla, jolla Olavi Koskinen toimi oppaana. Kohteenamme oli Huittisten Loimakylän Ylijaakolan (peruskartassa Yli-Jaakkola) tila, joka sijaitsee kylätien toisella puolella vastapäätä presidentti Risto Rytin syntymätilaa Loimijoen muodostamalla niemekkeellä. Kotiseutuneuvos Olavi Koskisen lapsuudenkoti, nykyinen kesämökki, sijaitsee vajaan kilometrin päässä kylän keskustaan päin.

Tilaa hoitavat yhdessä veljekset mv. Antti ja Pentti Jaakola. Nykyisen vuonna 1987 rakennetun päärakennuksen viereltä purettiin pois vanha, isompi, päärakennus vuonna 1989. Rakennus sijaitsi yhdeltä kulmaltaan ns. maakellarin mäen alarinteellä kivisellä alueella. Maakellari sijaitsee edelleen nykyisen päärakennuksen koillispuolella. Aitta, navetta ja muut talousrakennukset sijaitsevat pihapiirin pohjoispuolella (kartta 2). Vanhan päärakennuksen ja maakellarin rakentamisvuotta ei tiedetä, mutta tiedetään, että sama suku on hallinnut tilaa ainakin yli 200 vuotta, ehkä enemmänkin, sillä tilan isännät on selvitetty vuoteen 1540 eli Kustaa Vaasan maakirjaverotukseen asti.

Löydöt, jotka edelleen olivat tilalla, käsittivät kaksi miekkaa ja keihäänkärjen. Keihäänkärki, johon oli tarttunut paljon maaineksia, oli hyvin säilynyt, miekat olivat pahasti hilseileviä ja murtuvia kuivumisen vuoksi. Niissä ei ollut todettavissa palopatinaa. Keihäänkärki ja nuppipäinen miekka oli havaittu maapohjalla (Antti Jaakola), mutta toinen miekka löytyi sen jälkeen seulonnan avulla maasta, joka oli siirretty täytealueelle (Pentti Jaakola).

Toukokuun lopulla tai kesäkuun alussa 1990 veljekset Antti ja Pentti Jaakola siirsivät kaivinkoneellaan vanhan päärakennuksen alta paljastuneen kiviperäisen maan pois tasoittaakseen pihalueen. Alue oli viereisen kellarinmäen pohjois- ja luoteisreunaa. Poistettavan humuksen ja sen alisen hiekan yhteydestä ja alta paljastui 30-50 cm:n suuruisia kiviä siinä määrin, että niistä tehtiin kellarinmäen reunaan pengermä, joka kiersi kehänä kellarin suulie samalla tavalla kuin aikaisempi pengermäreunus toisesta suunnasta etelän puoleiselta sivulta. Kaivettu alue tasattiin näin muun pihamaan tasoon. Löytöjä lukuunottamatta ei työn yhteydessä tehty muita havaintoja, sillä esineetkin löytyivät vasta työn lopulla muun maanpinnan tasolta. Kivien merkittävän suuri määrä ja koko oli kuitenkin huomioitu ja sitä ehditty jo ihmetellä.

Aikanaan veljekset ovat kellarinmäeltä turpeen alta löytäneet ison hiekkakivilaatan, jonka he olivat ajatelleet olevan kellarin rakentajien jäljiltä. Tällä hetkellä laatta sijaitsee ehkä jopa metrin paksuisen täytemaakerroksen alla samalla puolella rinnettä kuin nyt tasoitettu alue. Veljesten tiedossa ei ole muita löytöjä kellarinmäeltä tai lähialueelta. Kuitenkin vaikuttaa siltä, että mäkeä ei ole tehty kellaria varten, eikä se ole aivan luontainen. Epäilemättä sitä on tassattu useaan eri otteeseen. Muoto viittaa siihen, että se voisi olla kalmistokumpu, mutta asia selvinnee vain laajalla koekai-
vauksella. Kummun korkeus pihan puolelta on noin 2 metriä ja kaakkoispuolelta noin 3 metriä. Kummun päällä kasvaa muutama jo iäkäs mänty, ympäristössä on rehevää sekametsää. Rautakauden indikaattorikasveja en lähialueella todennut, sillä kukintakausi oli jo käytännössä ohitse.

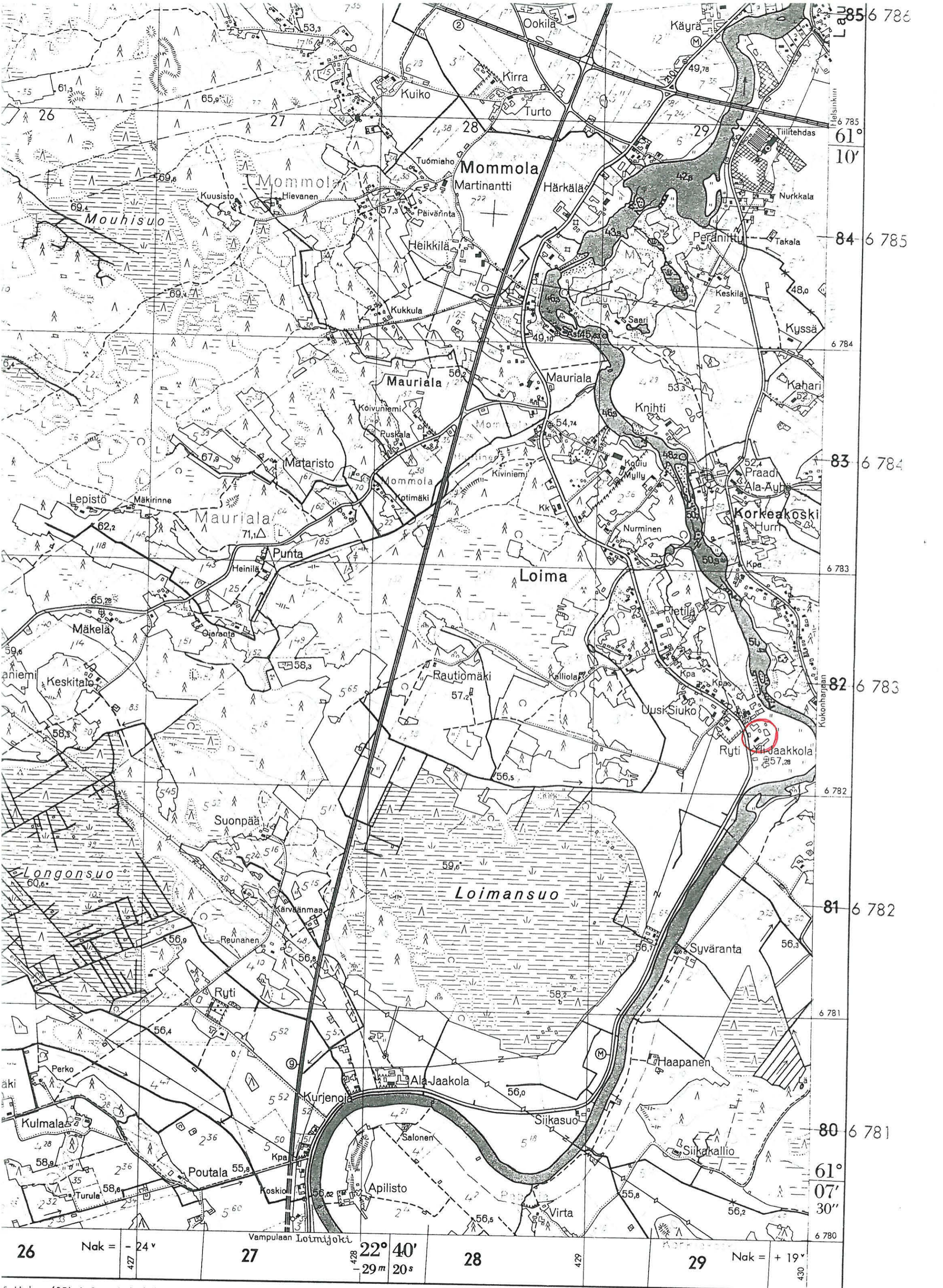
Esitän kellarinmäen rauhoittamista luokassa II ed.m. perustein. Alue voitaneen rajata pohjois- ja eteläpuolella kivipengeriin, itäpuolelta pihatiehen ja muualta tasattuun pihamaahan. Maanomistajilla ei ole alueelle mitään uusia maankäyttösuunnitelmia, joten mäki saanee olla rauhassa.

Löytäjät, Antti ja Pentti Jaakola luovuttivat löytönsä tarkastuksen yhteydessä haltuuni edelleen toimitettaviksi. He toivoivat löytöpalkkiota.

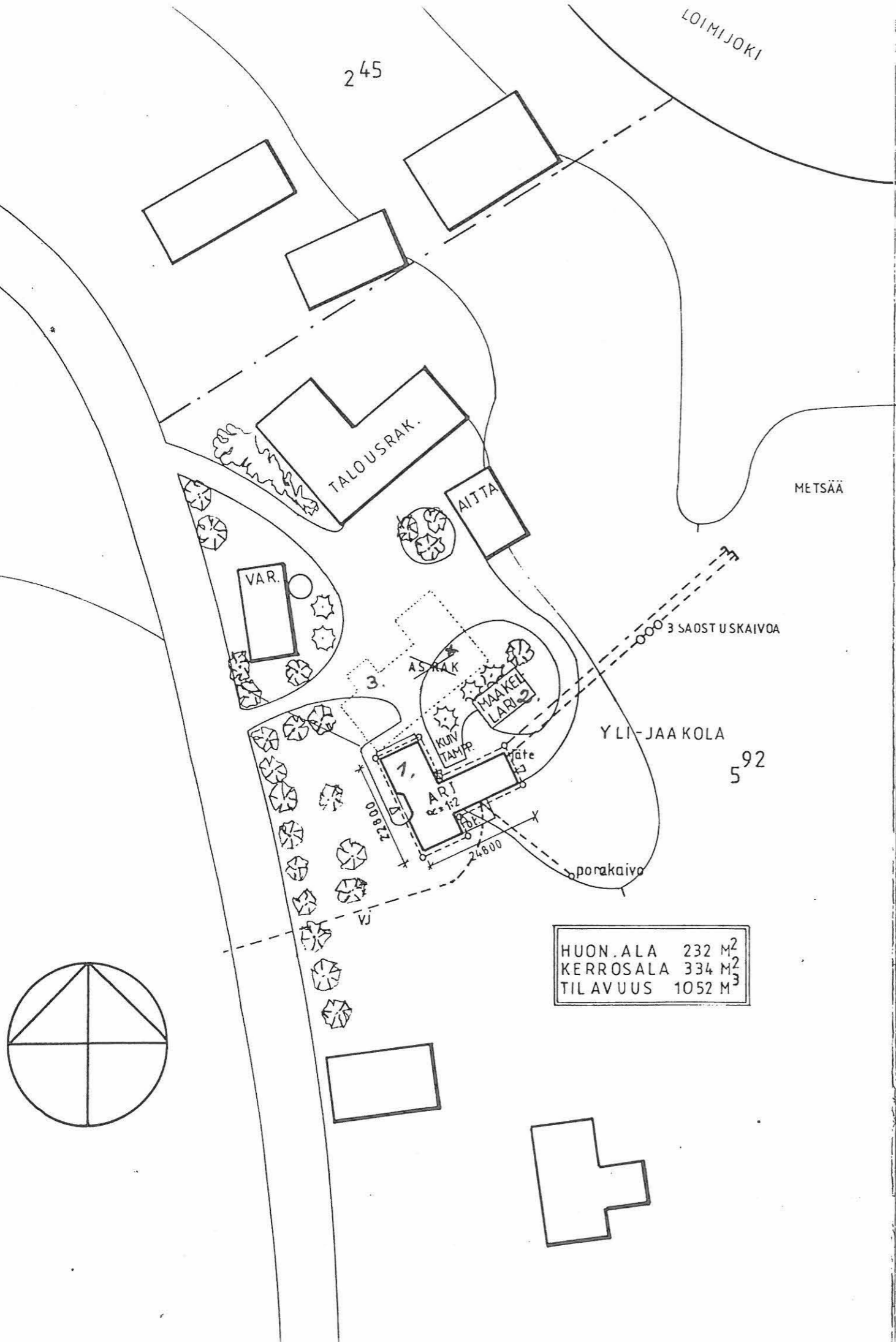
Porissa 20.8.1990


Jouko Rätty
amanuenssi

Liitteet: 1. ote peruskartasta
2. tilan rakennusten asemapiirros (kopio)
3. valokuvat esineistä ennen konservointia (Pentti Pere)
4. löytöpaikasta otetut valokuvat (Jouko Rätty)




26 Nak = - 24° 427
 27 Vampulaan Loimijoki 22° 40' 29m 20s
 28
 29 Nak = + 19° 430



Liite: kartta 2

- 1 nykyinen päärakennus
- 2 maakellari, mäkiäalue piirretty kellarin ympärille
- 3 purettu päärakennus
- x KM 25768 löytöpaikka

K.osa/Kylä LOIMA KYLÄ	Kortteli/Tila Y LIJAAKOLA	Tontti/Rn:o 592	Viranomaisten arkistointimerkintöjä varten
Rakennustoimenpide UUDISRAKENNUS		Piirustuslaji PÄÄPIIRUSTUS	Juoks. n:o
TILAN PÄÄRAKENNUS ANTTI JAAKOLA 32700 HUITTINEN		Piirustuksen sisältö ASEMAPIIRROS	Mittakaavat 1:1000
 ARKKITEHTUURITOIMISTO MÄKI & PIETILÄ ky 932-67620 Hämeentie 32700 Huittinen		Muutos	
Päiväys 23.03.1987	Suunnittelijan nimi <i>Hannu Pietilä</i>		ARK 278001



148876

-877

-878



-879

-880

-881

SATAKUNNAN MUSEO

148876-881

FOTO: JOUKO RÄTY 1990

HUITTINEN

LOIMAKYLÄ

YLIJAAKOLA RN:O 5:92

RAUTAKAUTISEN HAUTALÖYDÖN KM
LÖYTÖPAIKKA

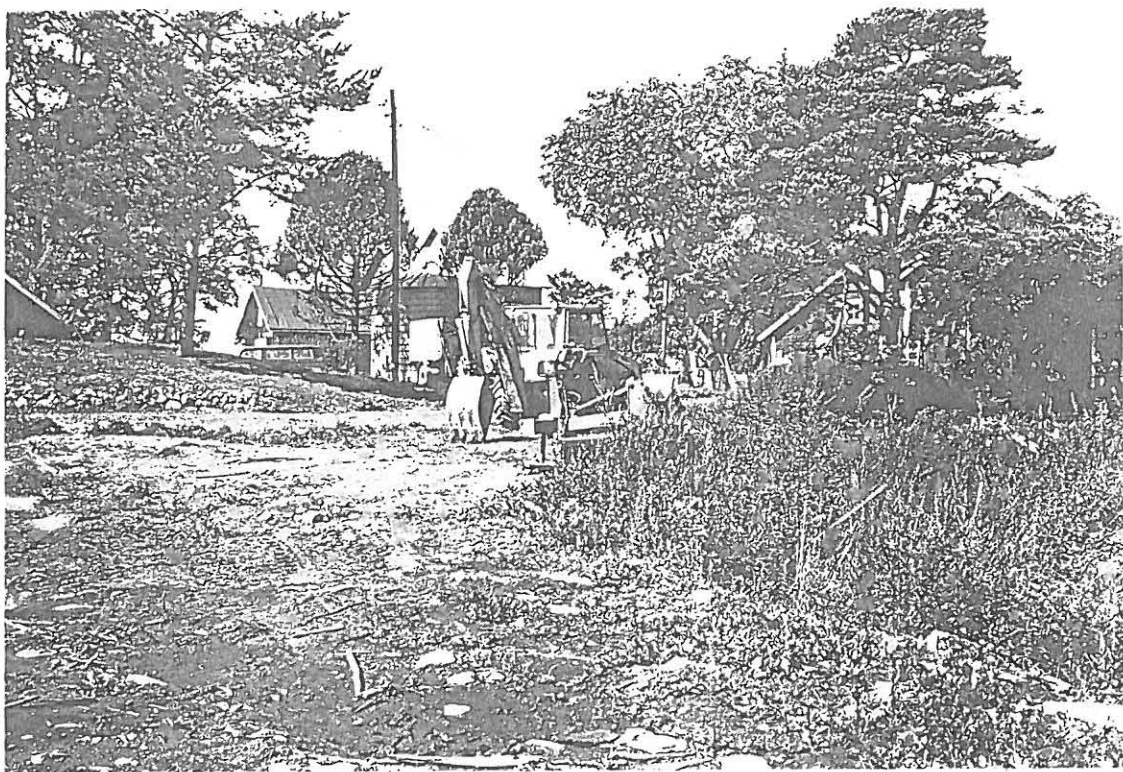
SATAKUNNAN MUSEON KOKOELMAT



148880

148879

Perunakellari kumppareilla kuvattuna idästä. Rtk:n
 nostalojden esineet tulivat kuvan oikean laidan puhe-
 llin pylvään taker.



148881

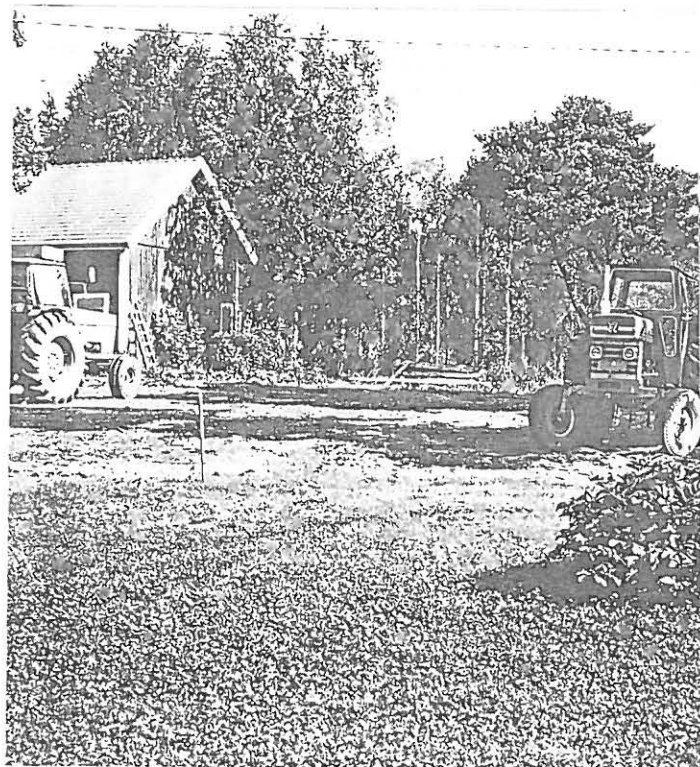
148875-881

Foto: Jouko Rätty 1990

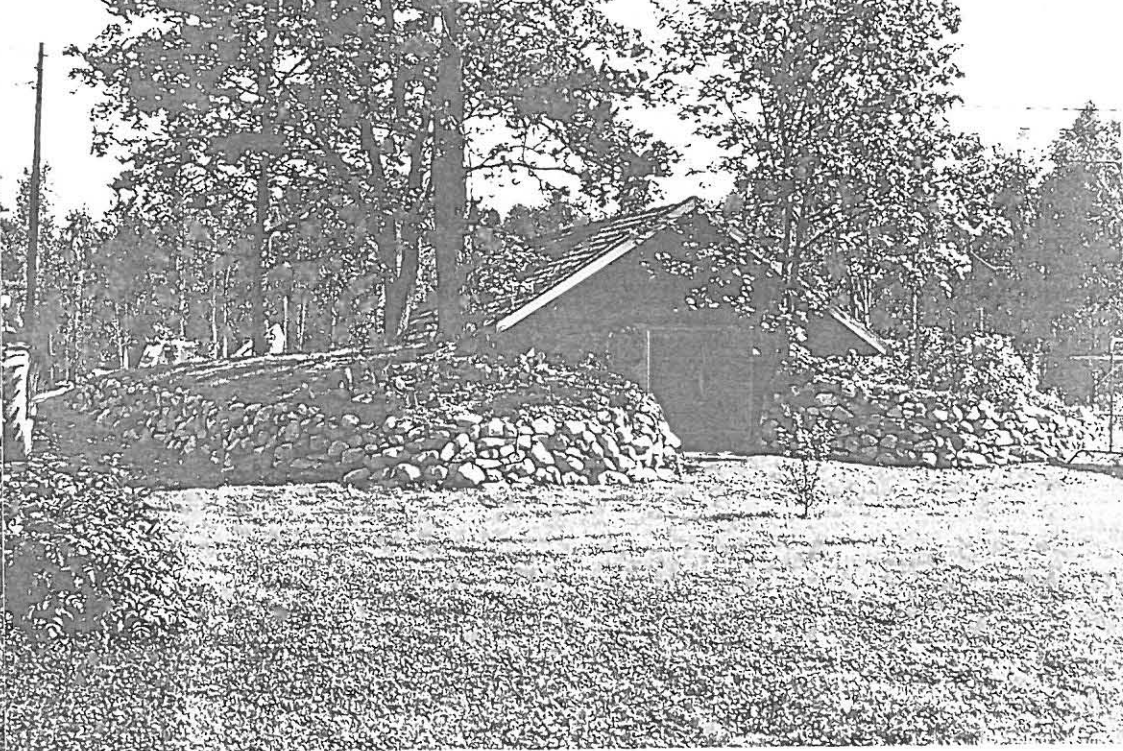
HUITTINEN
 LOIMA
 YLIJAAKOLA RN:0 5.92

Foto: Jouko Raity 1990

148876 - 878



148877



148876

1. Maastellaari kuvattuna länsiluoteesta. Kumpu tasannut traktorin hoidolla fasaalisti. Traktorin takapöydien kohdalla oli maapohjalla kivikkoa, josta paljastui toinen urikkaista ja leikkimäkkäriä. Toinen urikka poutui hieman morkana alueksi täytemaa-alueeksi. Kivikön kivistä fuuttiin maastellaarin maan traktorin puoleinen reuna.

2. Sama alue kuvattuna pohjoisluoteesta.



YLIJAAKOLA
LOJMA
HUITTINEN



SATAKUNNAN MUSEO

147689-91

Foto Pentti Park

HUITTINEN

LOIMA

YLIJAAKOLA