

Jat. 14. 5. 1958.

M

Tuhottu kiviröykkiö Urjalan ja Humppilan pitäjien rajalla
Kinolan kylän Tourunkulmalla, "Lapinkalmassa".

Sitten kun insinööri Kanninen oli Tampereen TVH:n konttorista soittanut Esihistorialliselle osastolle tohtori Meinanderille, että suunnitellulla Tampereen-Turun valtatie rakennustyömaan soranotto-alueella on ehkä muinaismuistoarvoa omaava kiviröykkiö, sai allekirjoittanut tehtäväkseen tarkastuksen suorittamisen. Matka suoritettiin toukokuun 12. pnä 1958 ja sen tuloksena ilmeni seuraavaa:
Ko. röykkiö sijaitsee Urjalan ja Humppilan rajalla, Urjalan Ison Mustajärven eteläkärjestä n. 2,6 km etelään, Joulusuon ja Kitusuon välisellä, pitkällä N-S -suuntaisella Kitusuon harjulla.

Pitäjien rajan kohdalla harju on tavanomaista mittaansa selvästi leveämpi ja laeltaan puiden mitan verran Kitusuon pintaa korkeammalla. Maa on soraa, jossa turpeen alla näkyy siellä täällä pienehköjä kiviä. Kasvillisuus on kanervaa ja mäntymetsää. Röykkiön seutuvilla muuten tasainen harjun laki viettää loivasti itään kuten käy ilmi oheisen luonnoksen profiilikuvasta. - Röykkiötä ja sen välitöntä ympäristöä kutsutaan "Lapinkalmaksi". Tarun mukaan I) paikalla on muinoin ollut lappalaisten uhripaikka tai

II) Lapinkalmassa on ollut kirkko, joka on vaipunut harjuun.

Nyt on röykkiö täydellisesti tuhottu ajamalla siitä pois kuorittain kiviä. Läheisessä Piispalan talossa, jossa asiaa tiedustelin,

ei muistettu milloin kiviä olisi viety. Maanomistajat, joita ovat mm. Antti Ojala (Urjala), Helge Lampinen (Humppila) ja Hyytiäiset, voisivat ehkä antaa lisävalaisua pois vietyjen kivien suhteen. Insinööri Kanninen oli saanut tiedon kivien ajamisesta "kuormittain" joltain työmieheltään. - Joka tapauksessa on röykkiön jäännösten päällä paksu turve ja kookkaita männyn taimia. Arvelisin kivien viemisestä ja raunion viimeisestä liikuttelemisesta kuluneen muutamia kymmeniä vuosia.

Jäännöksistä voidaan päätellä, että röykkiö on ollut kallon kokoisista ja suuremmista kivistä koottu, miltei säännöllisen ympyrän muotoinen ja halkaisijaltaan \varnothing 8 - 9 m. Röykkiön keskellä nyt oleva muutamien päällekkäin nostettujen kivien kasa on ilmeisesti röykkiön jäännöksistä kokoon pantu pitäjän^{a/} rajapyykki. Mitään jäännöksiä esim. reunakiveyksestä tai paasiarkusta ei luonnollisestikaan enää ollut havaittavissa. - Käsitykseni mukaan röykkiö on ollut nykyisen pohja-alansa laajuinen ns. L a p i n r a u n i o. Sen alkuperäisen korkeuden määrittely on kokonaan arvelujen varassa.

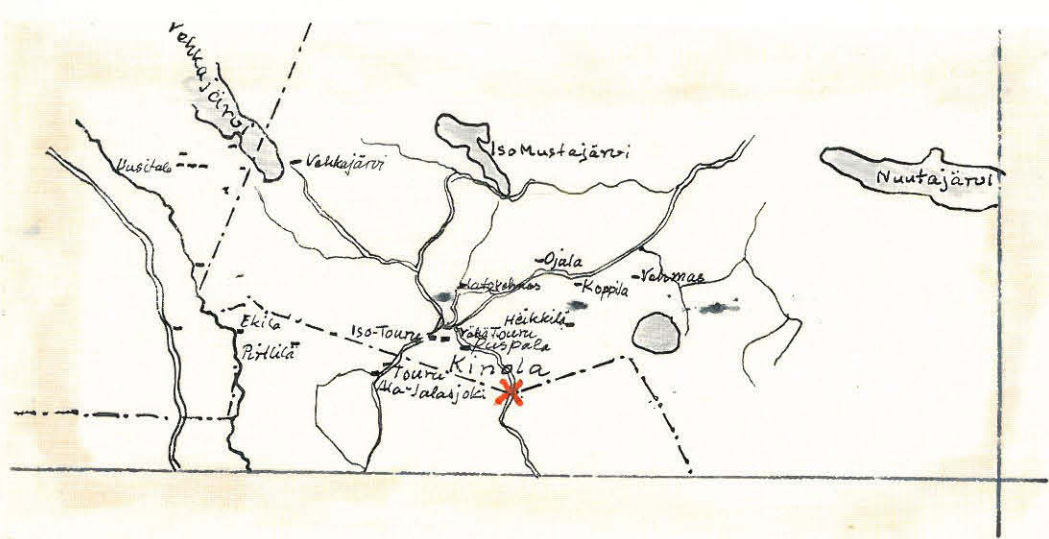
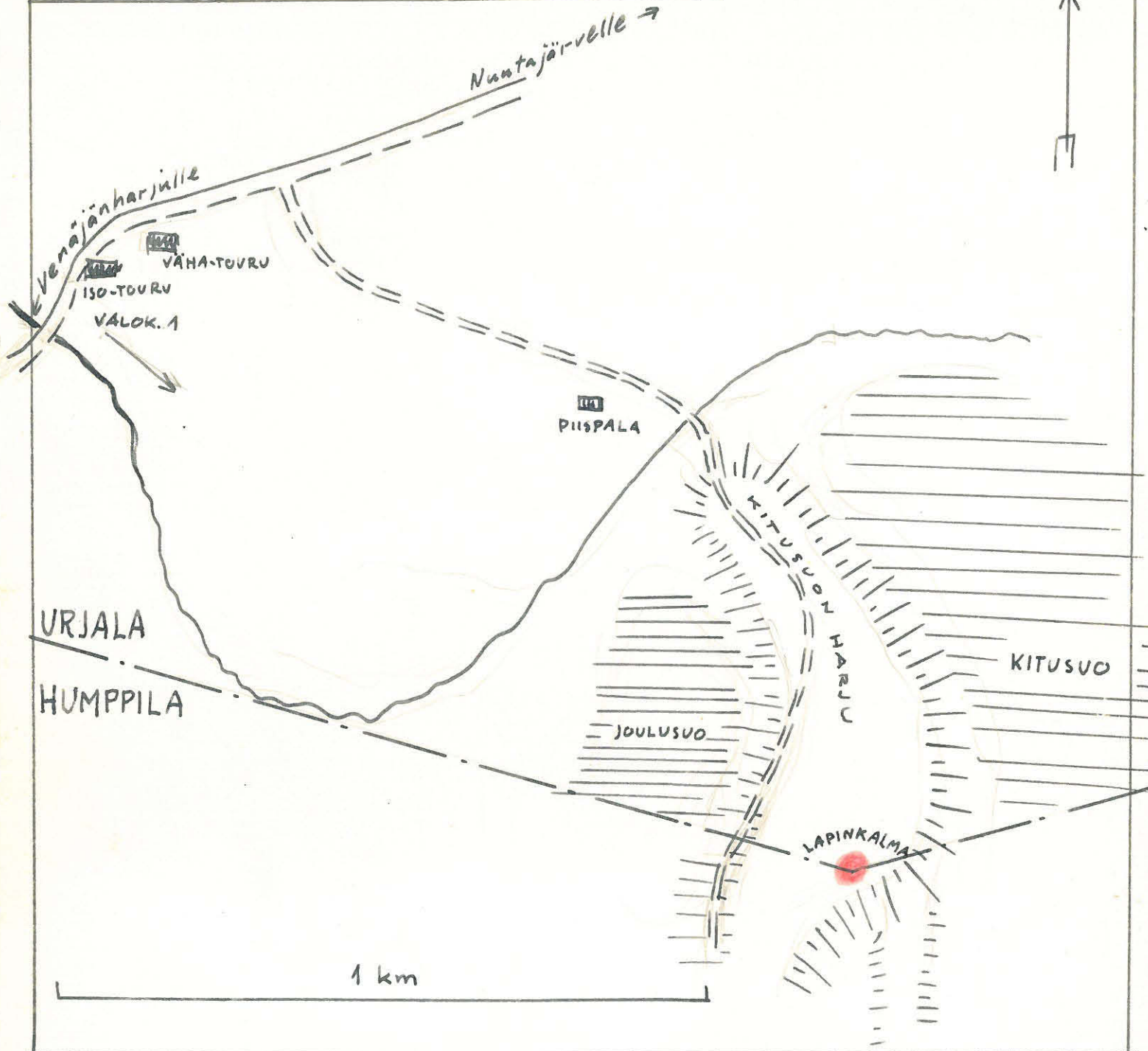
Koska em. röykkiö on jo tuhottu viemällä pois miltei kaikkikivet sekä kaivamalla kuoppa nykyisen rajapyykin viereen, en katso olevan aihetta sen edelleen säilyttämiseen etenkin kun säilytystoimenpiteet suuresti haittaisivat vastaista TVH:n soranottoa. Insinööri Kannisen ilmoituksen mukaan aloitetaan soranotto Kitusenharjussa todennäköisesti talvella 1958-59 jolloin harju viedään pois pitkin pituuttaan pohjaansa myöten.

Helsingissä, toukokuun 13. pnä 1958

Aarni Erä-Esko

Aarni Erä-Esko

LUONNOS LAPINKALMAN YMPÄRISTÖSTÄ
A.E.E.-58

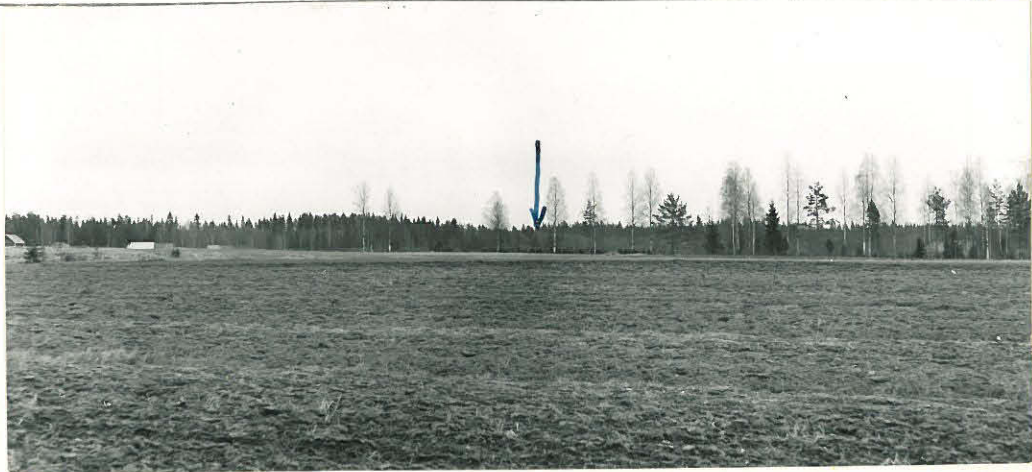
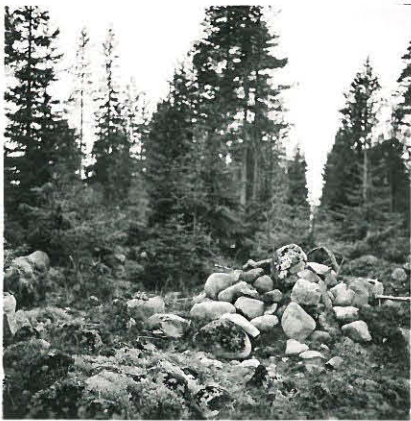
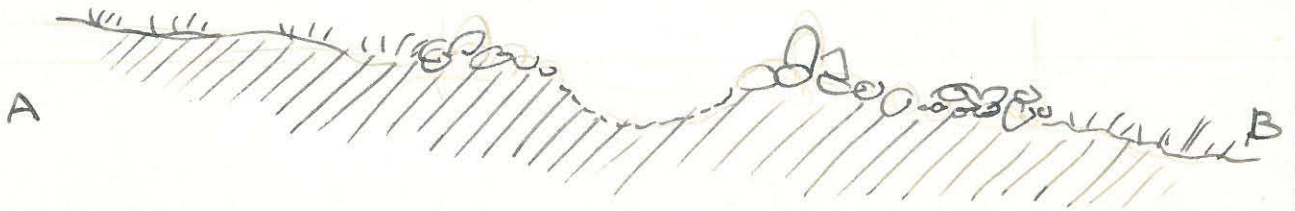
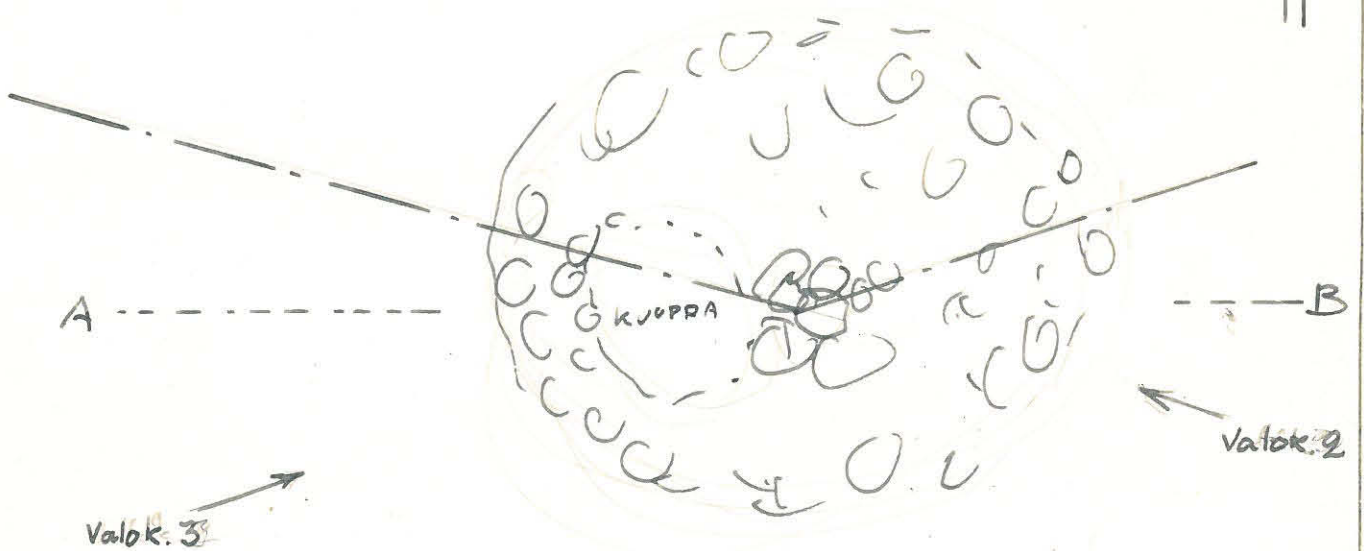


jäljennös talou-
dellisen kartan
IV:4 oikeasta ala-
kulmasta. Mitta-
kaava 1:100'000
X = Lapinkalma

KÄÄNNÄ →

0 5 10m

N
↑



↑ Valok. 1 (F. 22049) Ison Touremen asuinrakennuksen läheltä kaatkevon. Lapiinkalona on taustalla metsän sisällä kuvan keskikohdalla.

↑ Valok. 2 (F. 22047) Lapiinkalunan röykkiön jäännökset kaatkesta. Etualalla Humppilam ja Urjalan pitäjien rajapyykki.

← Valok. 3 (F. 22048) Röykkiön jäännökset lounaasta, taustalla Kitusuo.