

## **Uusia esihistoriallisia löytöjä Hyvinkäältä 2004–2005**

Oula Seitsonen ja Sanna Seitsonen

Arkeologian oppiaine  
Helsingin yliopisto

**Sisällys:**

Johdanto	3
Hyvinkää Kalteva Pahnakallion luola	4
Hyvinkää Ridasjärvi Keravanjoen suu	8
Hyvinkää Ridasjärvi Lempiönsuo	10
Hyvinkää Livinkylä Kortesusuo	14

*Kansikuva: O. Seitsonen Pahnakallionluolan edustalla. S. Puttonen 31.3.2004*

## Johdanto

Tässä tarkastuskertomuksessa esitellyt kolme uutta kohdetta on paikannettu ja tarkastettu tutkijoiden omaksi iloksi vuosina 2004 – 2005. Inventoinnit teki Oula Seitsonen ja Sanna Seitsonen (12.11.2005 asti Puttonen). Tutkimukset suoritettiin Hyvinkään kunnan alueella tehtyjen aiempien arkeologisten tutkimusten täydentämiseksi (Bilund & Seitsonen 2001; Bilund 2002). Lisäksi ennalta tunnetun Hyvinkään Kortesuon nuorakeraamisen asuinpaikan länsilaidalla kartoitettiin vastikään kasvillisuudesta peratun pelto-ojan profiili.

Kunnan arkeologisesta tutkimushistoriasta ja alueen luonnonhistoriasta löytyvät selvitykset Antti Bilundin ja Oula Seitsonen (2001) inventointikertomuksesta. Pahnakallion luolan yhteydessä on kiitettävä erityisesti Hyvinkään kaupungin ympäristösuunnittelija Jouni Rasimusta, joka toi tämän mielenkiintoisen kohteen tietoomme.

Johtuen käsillä olevan raportin omakustanteisuudesta siihen ei sisälly valokuvia muista kohteista kuin Pahnakallion luolalta, missä käytettävissämme oli digitaalikamera. Alkuperäiset kuvatiedostot ovat inventojien hallussa.

Helsingin Kannelmäessä 10.04.2006



Oula Seitsonen

Sanna Seitsonen

## Viitteet:

Antti Bilund ja Oula Seitsonen 2001: *Hyvinkään muinaisjäännösinventointi 2001*. Inventointikertomus, Museoviraston arkeologian osaston topografinen arkisto.

Antti Bilund 2002: *Hyvinkää Joentaka. Kivikautisen asuinpaikan kaivaus 2002*. Kaivauskertomus, Museoviraston arkeologian osaston topografinen arkisto.



## Hyvinkää Kalteva Pahnakallion luola

mj rek 1000.00 8903

Muinaisjäännöstyyppi: Löytöpaikka  
Ajoitus: Kivikautinen – historiallinen  
Rauhoitusluokka: 2  
Lukumäärä: 1  
MJ – tunnus

### **Sijainti**

Kartta: 2044 02 Hyvinkää, Helsinki 1983  
Koordinaatit: p= 6722 30 i= 3383 14 z= n. 90 m mpy  
Etäisyystieto: Hyvinkään uudesta kirkosta n. 4,3 km S 7

### **Tutkimukset**

2000 geologinen tarkastus Aimo Keijonen & Jouni Rasimus  
2004 tarkastus O. Seitsonen & S. Puttonen  
2005 tarkastus Jouni Rasimus & Juha Ruohonen

Päivämäärä: 31.3.2004  
Inventoijat: Sanna Puttonen, Oula Seitsonen  
Löydöt: KM 36197: 1 piikärjen katkelma, 1 kpl; lisäksi keramiikan reunapala, 1 kpl (myöhemmin kadonnut)  
Havaintomahdollisuudet: Kohtalaiset, maa roudassa ja osin vielä lumen peitossa  
Koko: -  
Lähilöydöt: Hyvinkää Pumppaamo 3 n. 1,8 km WNW, Hyvinkää Pumppaamo 1 – 2 n. 2,2 km WNW, Hyvinkää Ävik n. 2,7 km W, Hyvinkää Uusikartano n. 3,1 km WSW  
Kartat: Peruskarttaote s. 6  
Valokuvat: s. 7

### **Kuvaus**

Hyvinkään Pahnakallio sijaitsee noin 250 m lounaaseen Vantaanjoki-varresta kaupungin eteläpuolella. Pahnakallio on varsin jyrkkäpiirteinen avokallio, jonka päällä on muutamia erityisesti nuorison suosimia nuotiopaikkoja. Kalliossa on erotettavissa joitakin (tulkinnanvaraisia) antropomorfin muotoja. Metsäisen suoalueen laidassa kohoavan graniittisen kallion lounaissivussa avautuu kapean luolan suuaukko, niin kutsuttu Pahnakallion luola. Myös luolan edustalla on muutamia nuotiopaikkoja ja merkkejä modernista ajanvietosta (muun muassa runsaasti lasinsiruja).

Geologi Aimo Keijonen on suorittanut vuonna 2000 mittaustutkimuksia Pahnakallionluolalla, tai itse asiassa geologisessa mielessä luolilla. Keijonen ylläpitää Geologisessa tutkimuskeskuksessa nykyisellään noin kaksituhatta luolaa sisältävää luolatietokantaa. Hän on tutkimuksissaan todennut Pahnakalliossa olevan jääkauden aikana syntyneet lippaluola (puoliluola) ja rakokiviluola. Lippaluola on kooltaan noin 2 – 3 x 10 x 1 – 5 m ja rakoluola noin 9 x 0,6 – 1,5 x 1,5 – 2 m. Rakokiviluola on hieman L -kirjaimen muotoinen ja koostuu laajemmasta ”etukamarista” sekä luolan kapeasta peräosasta. Lippaluolan lattia on osin kalliota ja osin rantavoimien huuhtomaa moreenia, rakoluolan moreenin ja hienon hiekan sekaista kulttuurimaata. (Suullinen tiedonanto Aimo Keijonen 3.4.2006.)

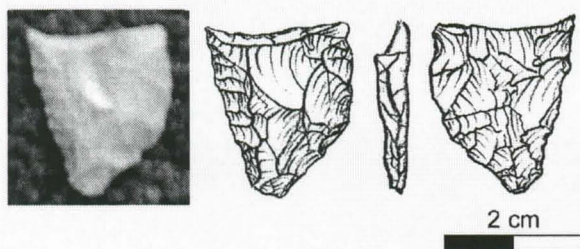


Varhaiskevällä 2004 suoritetun tarkastuskäynnin yhteydessä löydettiin itse luolan etukamarista, rakoluolan laajimmasta osasta, keramiikka-astian reunapala. Keramiikanpala löytyi luolan hiekkalattiaa peittävän roskan joukosta käsikopelolla tunnustelemalla, sillä mukaan otetusta taskulampusta loppuivat valitettavasti paristot heti alkuunsa. Pala oli lasittamatonta, hienosekoitteista, kiinteämassaista vaaleanruskeanpunertavaksi poltettua keramiikkaa, ja ajoittuu todennäköisesti varhaiseen historialliseen aikaan (suullinen tiedonanto Ville Laakso 16.4.2004). Palan sisäpinnalla heti reunan alla oli erotettavissa sormenjälkipainaus. Valitettavasti kyseinen keramiikanpala katosi myöhemmin monivaiheisen tapahtumasarjan seurauksena.

Jouni Rasimus on aiemman poiminut luolan edustalla olevalta *talus* – muodostumalta talteen useita paloja lasittamatonta hienosekoitteista keramiikkaa, joka hänen mukaansa vaikutti varsin modernilta (suullinen tiedonanto Jouni Rasimus 2.4.2006). Näiden löytöjen suhdetta luolasta löytyneeseen keramiikanpalaan olisi syytä tutkia tarkemmin.

Luolan etukamarin seinillä on havaittavissa joitakin hiilellä piirretyjä kuvioita, joihin myös Jouni Rasimus ja arkeologi Juha Ruohonen kiinnittivät huomiota paikalla käydessään. Piirroksia on sijoitettu ilmeisen tietoisesti kalliuseinän tasaisimpaan kohtaan. Piirrosten iästä ei voi nykyisellään esittää mitään varmaa arviota, mutta vaikuttaa kuitenkin siltä, ettei kyseessä ole aivan tuore töhertely; satunnaista graffitia luolansisämaahan piirtelevä teini tuskin vaivautuisi kovin jäsennehtyyn kuvasijoitteluun.

Noin 20 metriä luolan suulta luoteeseen kallion ympäri johtavan polun laidassa havaittiin tarkastuskäynnillä puhkikuluneelta maanpinnalta yllättäen piikärjen kantakatelma (kuva 1). Kärki on retusoitu kaksipuolisesti (bifacially) vaaleanlilasta piistä, ja vaikuttaa olevan liitettävissä tyypillisen kampakeramiikan aikaisiin kärkiin. Kärjen katkeamapinta on myöhemmin retusoitu sekundäärisesti ja siinä on havaittavissa mahdollisesti kovan raaka-aineen kaapimalla muokkaamisesta aiheutunutta käytönjälkeä. Jos kärkeä oletetaan käytetyn ensisijaisesti nuolenkärkenä, kuten yleisesti tavataan tehdä, sitä on katkeamisen jälkeen mahdollisesti hyödynnetty johonkin muuhun toimintaan. Muotonsa puolesta se soveltuisi esimerkiksi kaapiviin aktiviteetteihin, vaikkapa luun tai sarven muokkaamiseen.



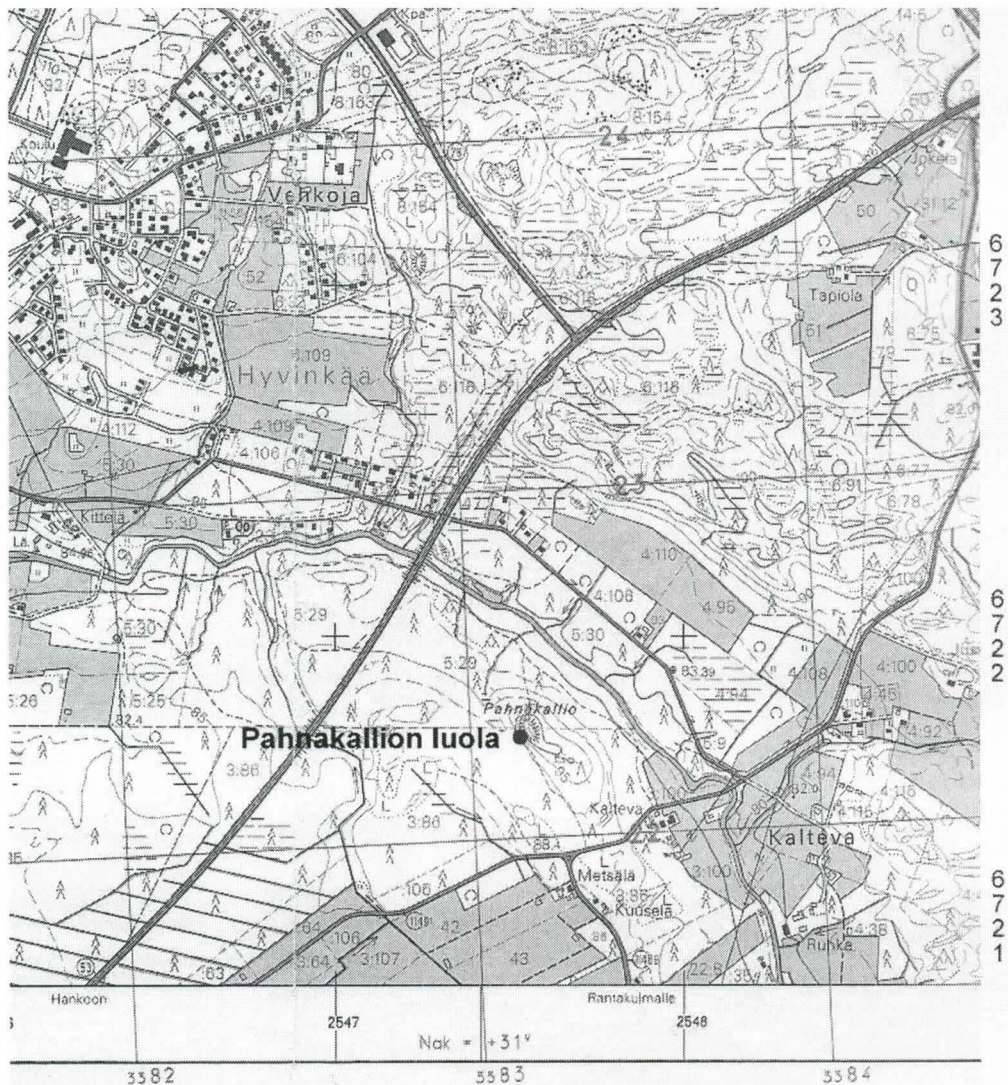
Kuva 1. Pahnakallion piikärjen katkelma, mittakaava 1:1 (kuva ja piirros O. Seitsonen 01.04.2006.).

Piikärjen esiintyminen Pahnakalliolla saattaa olla liitettävissä pari kilometriä länsiluoteeseen sijaitseviin, nykyisin kuivatun Hyvinkäänjärven rantaman kivikautisiin asuinpaikkoihin. Hyvinkäänjärven etelärannalla sijainneelta Uusikartanon asuinpaikalta löydettiin vuoden 2001 inventoinnissa kvartsimateriaalin lisäksi myös yksi pii-iskos. Näiden kohteiden asukkaat ovat epäilemättä olleet tietoisia lähiympäristössään sijaitsevasta kalliosta ja sen luolasta, ja mahdollisesti käyttäneet paikkaa johonkin tarkoituksiin. Eksoottisesta piiraaka-aineesta valmistetun kärjen esiintyminen luolan yhteydessä herättää mielikuvia kohteen muusta kuin puhtaasti käytännöllisestä



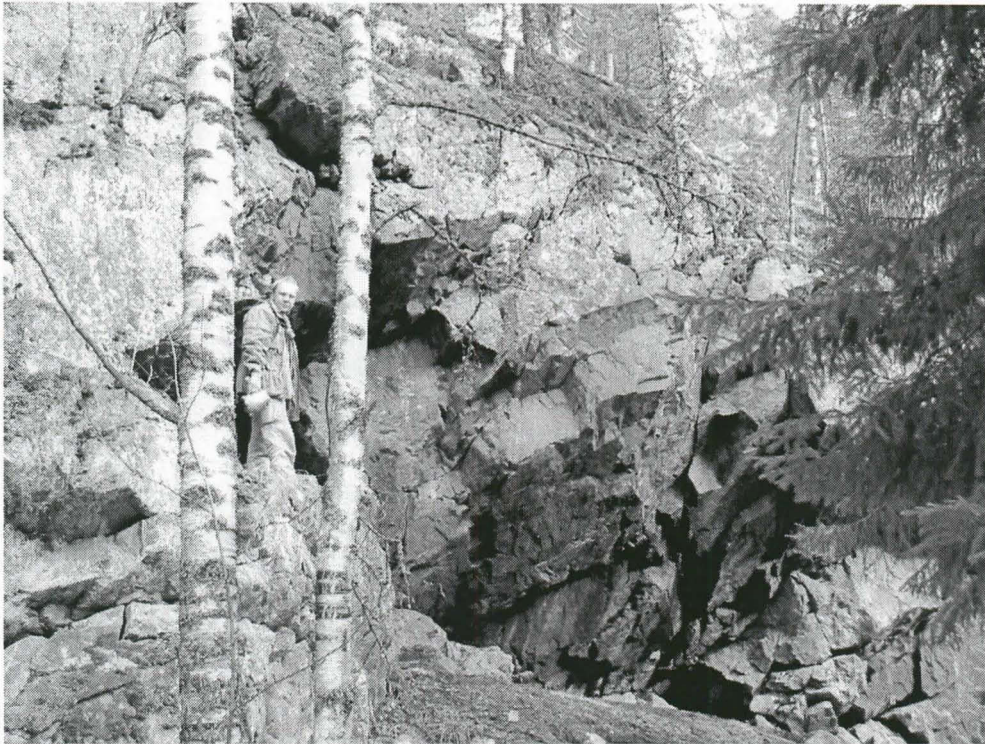
merkityksestä esihistorialliselle väestölle; toisaalta lippaluola on saattanut yksinkertaisesti tarjota suojaa sateelta esimerkiksi metsästysretkillä, kuten se nykyisinkin näyttää tekevän.

Kohteella olisi mielenkiintoista suorittaa jatkossa kaivaustutkimuksia eriaikaisten löytöjen ja luolan mahdollisen käytön välisten yhteyksien selvittämiseksi.

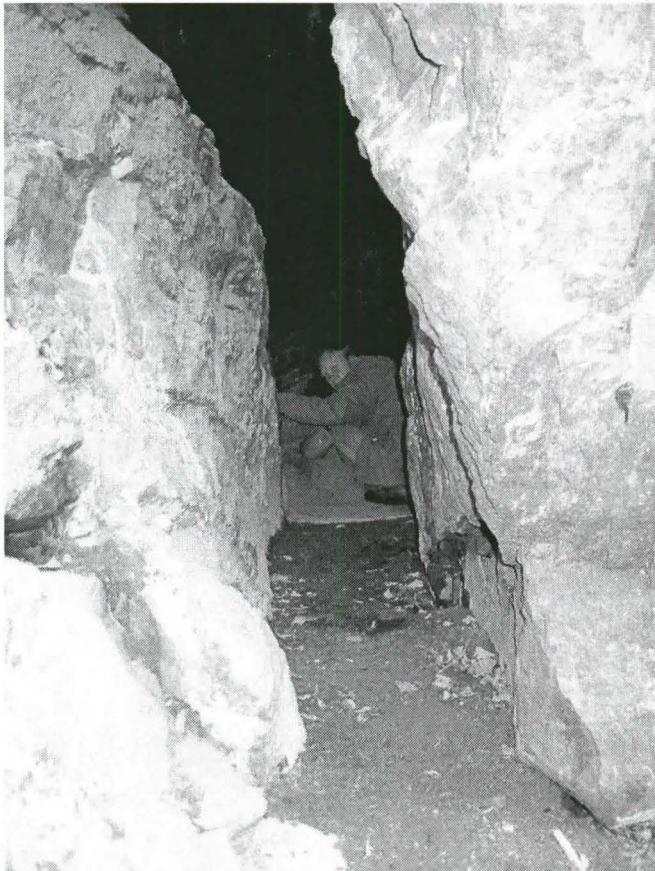


Kartta 1. Peruskarttaote, Hyvinkää Kalteva Pahnakallion luola  
2044 02 Hyvinkää (Helsinki 1983), mittakaava 1:20 000





*Kuva 2. O. Seitsonen Pahnakallionluolan edustalla, lounaasta. S. Puttonen 31.3.2004.*



*Kuva 3. O. Seitsonen luolan etukamarissa keramiikan löytöpaikalla. S. Puttonen 31.3.2004.*



## Hyvinkää Ridasjärvi Keravanjoen suu

*mj. rek. 1000 00 8904*

Muinaisjäänöstyyppi: Löytöpaikka  
Ajoitus: Kivikautinen  
Rauhoitusluokka: 2  
Lukumäärä: 1  
MJ – tunnus

### **Sijainti**

Kartta: 2044 05 Ridasjärvi, Helsinki 2000  
Koordinaatit: p= 6725 57 i= 3390 76 z= n. 82,5 m mpy  
Etäisyystieto: Hyvinkään uudesta kirkosta n. ~~7,6 km WNW~~  
*8 km itäkaaktoon*

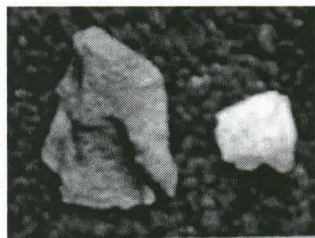
### **Tutkimukset**

2005 tarkastus O. Seitsonen

Päivämäärä: 28.4.2005  
Inventoijat: Oula Seitsonen  
Löydöt: KM 36198: 1 kivilaji-iskos, 1 kpl; 2 kvartsi-iskos, 1 kpl;  
Havaintomahdollisuudet: Kohtalaiset, maa roudassa  
Koko: -  
Lähilöydöt: Hyvinkää Lempiönsuo n. 1,7 km N, Hyvinkää Ihantola n. 2,1 km SW,  
Hyvinkää Kultasaari n. 3,5 km NW, Hyvinkää Koivula n. 4,3 km NW  
Kartat: Peruskarttaote s. 9  
Valokuvat: -

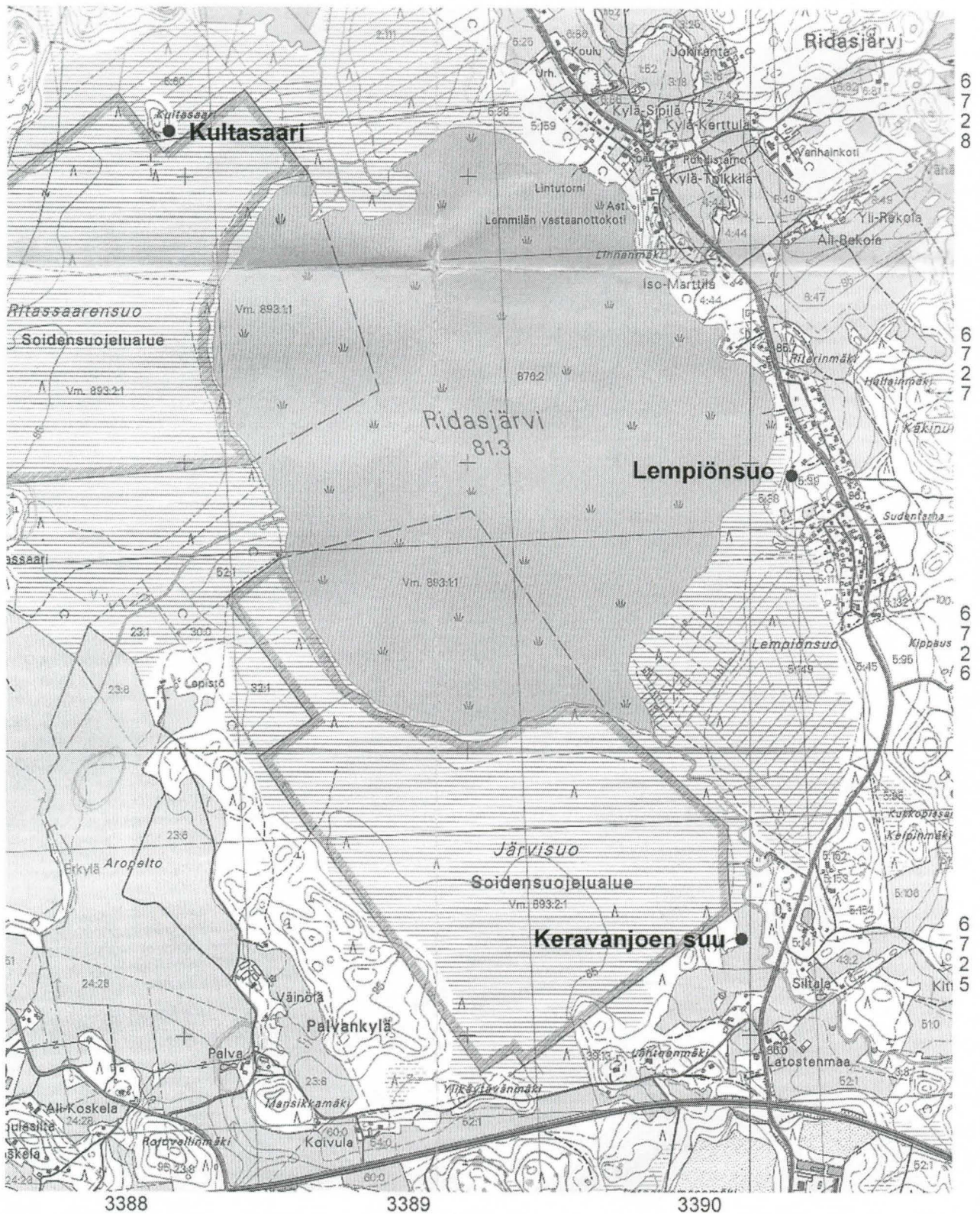
### **Kuvaus**

Järvisuon soidensuojelualueen kaakkoispuolelta noin 50 m Keravanjoesta länteen havaittiin pellonlaidasta pienen mäennyppylän koillispuolelta yksi kvartsi- ja yksi kivilaji-iskos. Mäen koillisosa on kaivettu pois hiekanotossa. Löytöpaikan koillis- ja itäpuolella maasto laskee loivasti Keravanjoen rantaan. Pellossa löytöpaikalta eteläkaakkoon on havaittavissa heikko rantatörmä. Maaperä löytöpaikalla on hiekkaa, pellolla löytöpaikan eteläpuolella hiekan- ja savensekaista peltomultaa ja koillispuolella pelloksi kuivattua turvesuota. Nykykasvillisuus pellonlaidoilla on sekametsää.



Kuva 4. Keravanjoen suun löydöt. O. Seitsonen 01.04.2006.





Kartta 2. Peruskarttaote, Hyvinkää Ridasjärvi Keravanjoen suu  
2044 05 Ridasjärvi (Helsinki 2000), mittakaava 1:20 000



## Hyvinkää Ridasjärvi Lempiönsuo

*mj. rek 1000 00 8905*

Muinaisjäännöstyyppi: Asuinpaikka  
Ajoitus: Kivikautinen  
Rauhoitusluokka: 2  
Lukumäärä: 1  
MJ – tunnus

### **Sijainti**

Kartta: 2044 05 Ridasjärvi, Helsinki 2000  
Koordinaatit: p= 6727 21 ~~j= 3390 16~~ z= n. 85 m mpy *i= 3391 000*  
Etäisyystieto: Hyvinkään uudesta kirkosta n. 7,9 km ~~NW~~ *itään*

### **Tutkimukset**

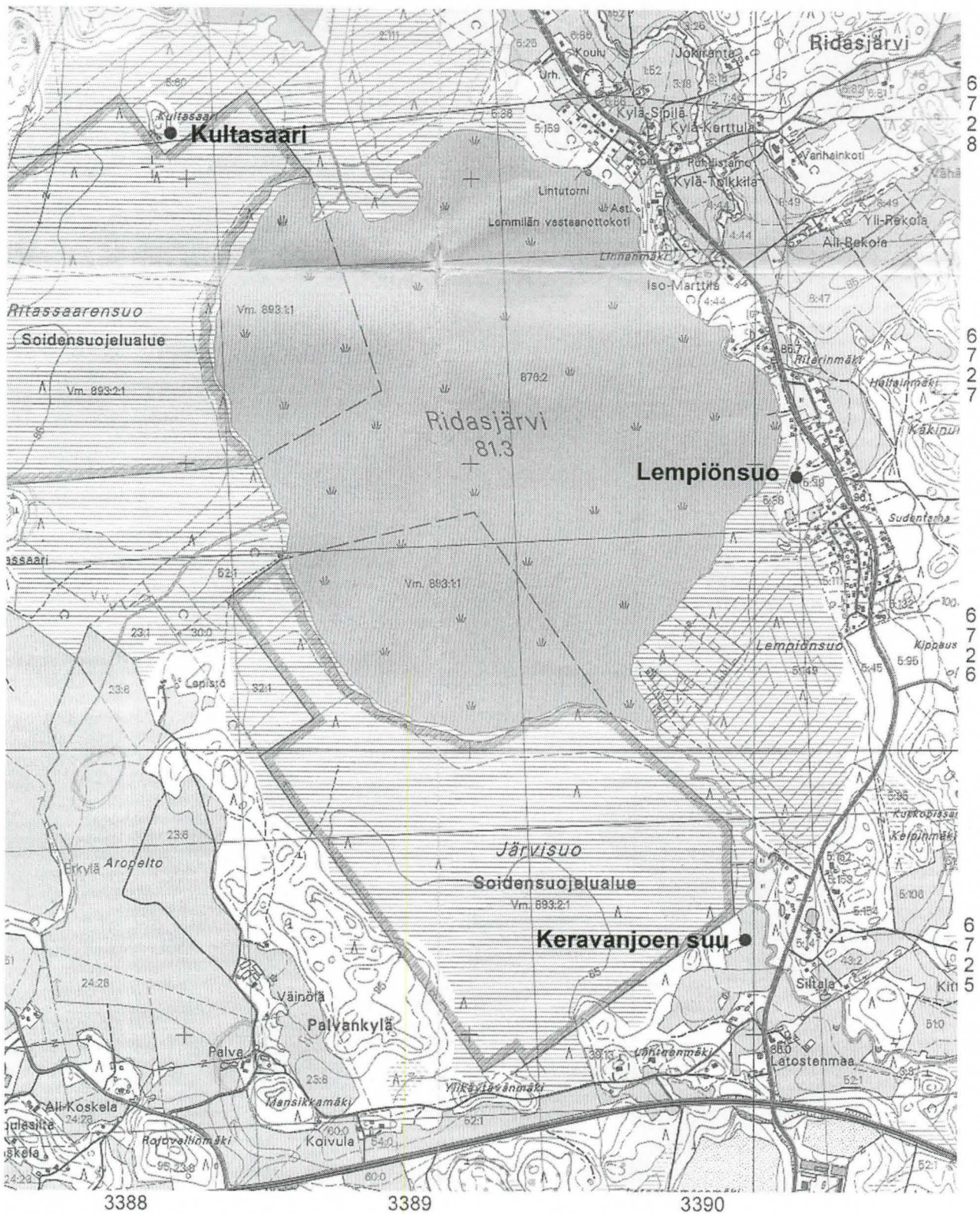
2005 tarkastus O. Seitsonen

Päivämäärä: 28.4.2005  
Inventoijat: Oula Seitsonen  
Löydöt: KM 36199: 1 kvartsi-ydin, 1 kpl; 2 kvartsi-iskoksia ja niiden fragmentteja, 5 kpl  
Havaintomahdollisuudet: Kohtalaiset, maa roudassa  
Koko: -  
Lähilöydöt: Hyvinkää Keravanjoen suu n. 1,7 km S, Hyvinkää Ihantola n. 3,6 km SW, Hyvinkää Kultasaari n. 2,5 km NW, Hyvinkää Koivula n. 3,1 km NW  
Kartat: Peruskarttaote s. 11, yleiskarttaluonnos s. 12  
Valokuvat: s. 13

### **Kuvaus**

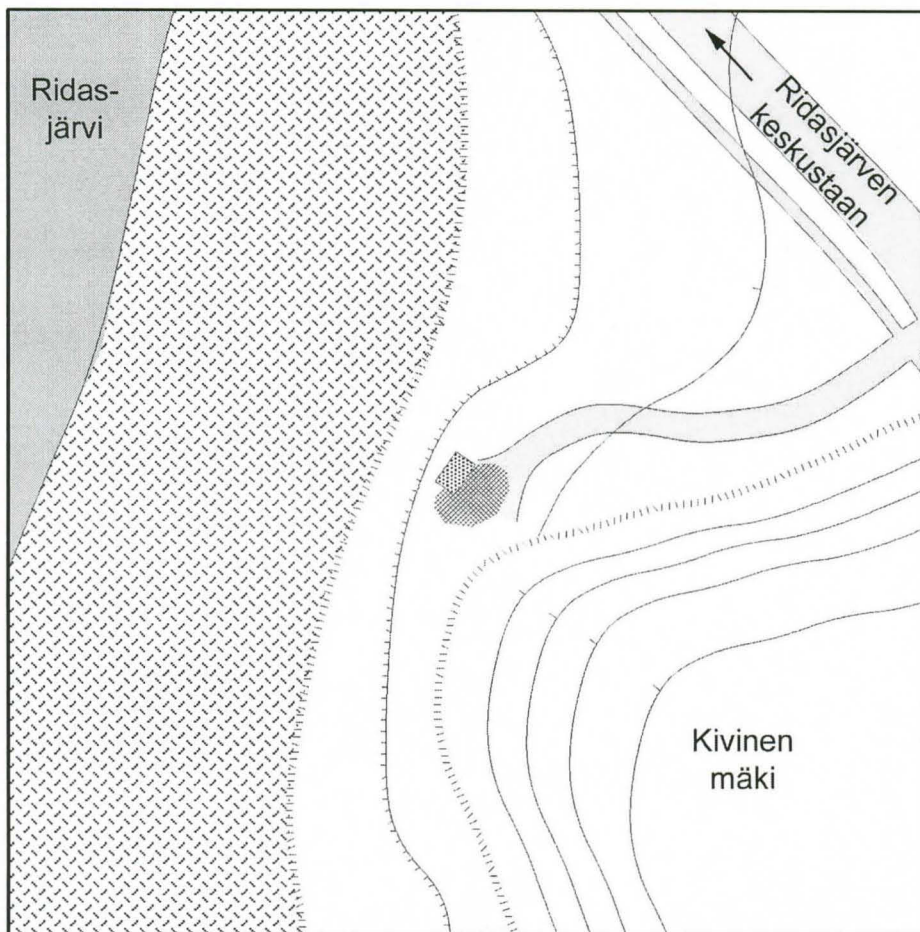
Ridasjärven itärannalla Lempiönsuon pohjoispuolisen mäen luoteissivulla noin 85 m mpy terassilla havaittiin useita kvartsiartefakteja hiekkatien pinnalta kesämökin pihasta. Terassi on löytöpaikalla noin 15-20 m leveä ja sen alapuolella laskee jyrkähkö törmä Ridasjärven soiseen rantaan. Mäenrinne kohoaa löytöpaikan taustalla kohtalaisen jyrkästi ja suojaavasti. Kohde vaikuttaa suhteellisen ehjältä, paikalla oleva mökkiparaki on perustettu maanpinnalle harkkojen päälle. Maaperä on asuinpaikalla hienoa hiekkaa, taustan mäki on kivisempi. Nykykasvillisuus on kuusivaltaista sekametsää.





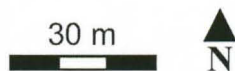
Kartta 3. Peruskarttaote, Hyvinkää Ridasjärvi Lempiönsuo  
2044 05 Ridasjärvi (Helsinki 2000), mittakaava 1:20 000





### Hyvinkää Ridasjärvi Lempionsuo

Yleiskarttaluonnos 1:1500  
Piirt. O. Seitsonen 28.4.2005



- |   |  |
|---|--|
|  Terassin reuna          |  Löytöalue        |
|  Törmän tyvi             |  Suo              |
|  Hahmoteltu korkeuskäyrä |  Kesämökkiparakki |

Kartta 4. Yleiskarttaluonnos, Hyvinkää Ridasjärvi Lempionsuo, mittakaava 1:1500.



*Kuva 5. Lempiönsuon löytöjä. O. Seitsonen 1.4.2006.*



## Hyvinkää Livinkylä Korteesuo

*mj. rek 106 01 0008*

Muinaisjäännöstyyppi: Asuinpaikka  
Ajoitus: Kivikautinen  
Rauhoitusluokka: 2  
Lukumäärä: 1  
MJ – tunnus

### **Sijainti**

Kartta: 2042 10 Vihtijärvi, Helsinki 1987  
Koordinaatit: p= 6721 91 i= 3372 68 z= n. 85 – 87,5 m mpy  
Etäisyystieto: Kytäjän kirkosta n. 1,7 km SSW

### **Tutkimukset**

2001 inventointi A. Bilund & O. Seitsonen  
2004 profiilikartoitus O. Seitsonen

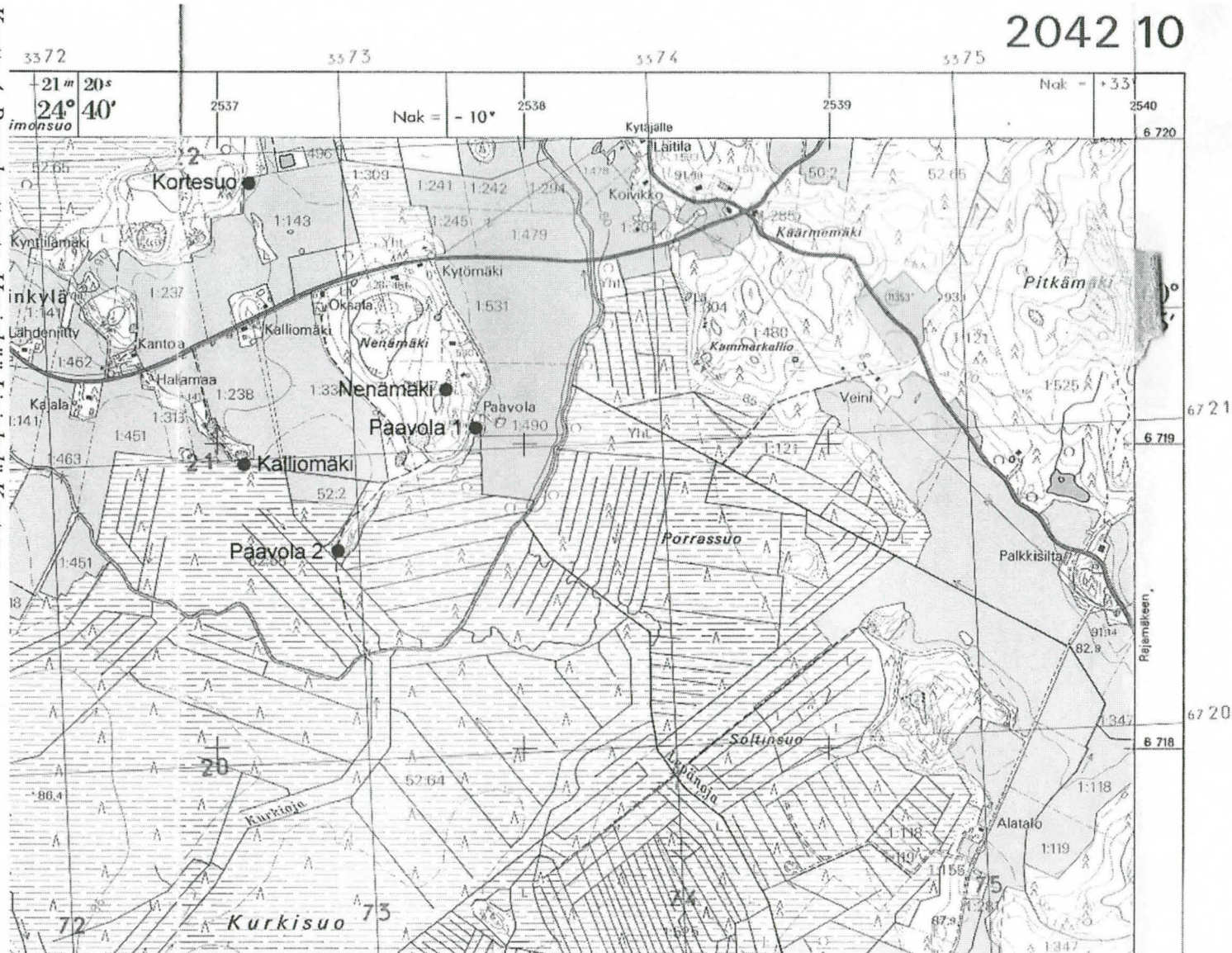
Päivämäärä: 18.6.2004  
Inventoijat: Oula Seitsonen  
Löydöt: -  
Havaintomahdollisuudet: Kohtalaiset, vastikään kasvillisuudesta puhdistettu oja  
Koko: -  
Lähilöydöt: Hyvinkää Kalliomäki n. 800 m S, Hyvinkää Nenämäki n. 900 m SE, Hyvinkää Paavola 1 n. 1,1 km SE, Hyvinkää Paavola 2 n. 1,1 km SSE  
Kartat: Peruskarttaote s. 14, profiilikartta s. 15  
Valokuvat: -

### **Kuvaus**

Asuinpaikka sijaitsee Keihäsjoen laakson pohjoisreunalla, etelään suuntautuvan mäenharjanteen itärinteellä. Asuinpaikka sijaitsee, muutaman kymmenen metrin laajuisella noin 87,5 m mpy terassilla. Tihein löytöalue sijoittuu terassille noin 10 m pellon kulmasta kaakkoon, harvemmin löytöjä tuli myös etelään ja itään pelloksi raivatulle suolle laskevasta rinteestä. Yhtenäisenä löytöalue jatkui noin 25 m pellon kulmasta itään ja 20 m etelään. Kaikki löytynyt keramiikka on ilmeisesti nuorakeramiikkaa. Muinaisjäännös on osittain tuhoutunut pellonraivauksessa.

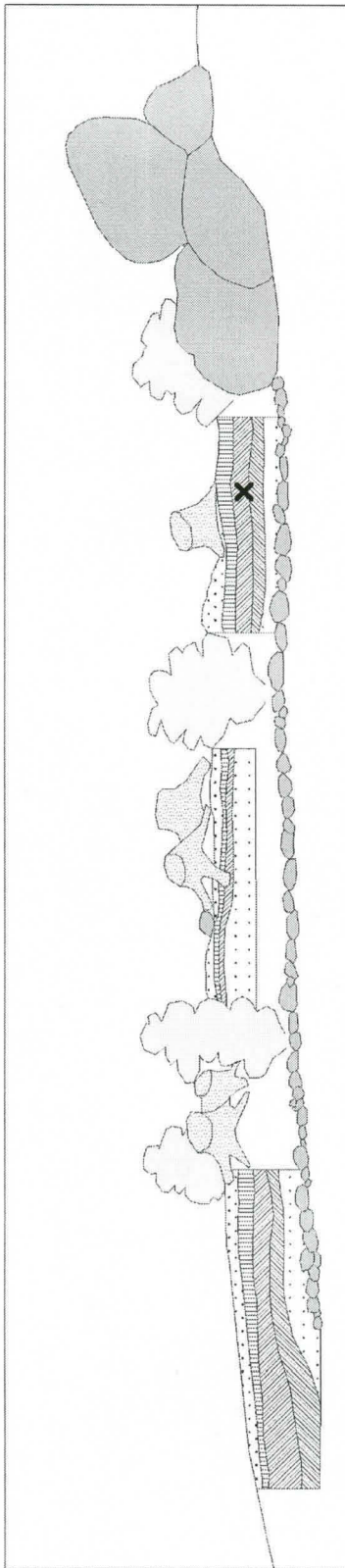
Havaitsin alkukesästä 2004, että asuinpaikkaa lännestä rajoittava pelto-oja oli vastikään perattu suurimmasta kasvillisuudesta. Tein ojanpenkkaan muutamia puhdistuksia toiveenani selvittää, että jatkuuko asuinpaikka ehjänä metsässä pellon länsipuolella. Valitettavasti tästä ei saatu selvyyttä ainakaan kulttuurikerroksen muodossa, mutta puhdistuksista löytyi kaksi palaa nuorakeramiikkaa ojan länsilaidasta. Tämä, samoin kuin kynnetyn pellonpinnalla havaitut löydöt, jätettiin tunnetulle asuinpaikalle. Keramiikanpalojen perusteella näyttää kuitenkin mahdolliselta, että osia asuinpaikasta on säilynyt ehjänä pellon ulkopuolella.

2042 10



Kartta 4. Peruskarttaote, Hyvinkää-Livinkylä-Kortesuo  
2042 10 Vihinjärvi (Helsinki 1987), mittakaava 1:20 000





### Hyvinkää Livinkylä Kortesus

Asuinpaikan länsipuolisen ojan länsiprofiili  
Piirt. O. Seitsonen 18.6.2004



Kartta 5. Hyvinkää Livinkylä Kortesus –kohteen länsilaidassa olevan pelto-ojan länsiprofiili.