

Hyvinkään Lapinmäen raunioiden tarkastus

Hyvinkää-seuran puheenjohtaja Veikko Vuoristo (Asemakatu 23 A, 05800 Hyvinkää, puh. 914/1127) ilmoitti 17.7.1981 kirjeitse Hyvinkään kaupungin Hyvinkään kylän Lapinmäellä tavatuista, paikkakuntalaisten muinaishaudoiksi epäilemistä kiviröykkiöistä. Kävin tarkastamassa röykkiöt 9.9.1981 oppainani Veikko Vuoristo, Leo Salmi ja Touko Niemi, jonka maalla on röykkiöistä kolme.

Kuusimetsässä sijaitseva, kivistä kasattu röykkiö 1 (x = 6720 98, y = 543 65, z = 90-95; tila RN:o 29:43, om. Hyvinkään maatalousopisto) on halkaisijaltaan n. 5 m ja korkeudeltaan vain n. 0,5 m. Röykkiö sijaitsee matalan mäen koillisrinteessä, josta käytetään nimitystä Etu-Lappi. muutokset 2044 02

Röykkiöt 2-3 sijaitsevat edellisestä n. 750 m länteen varsinaisen Lapinmäen pohjoisrinteessä ja edellisen tapaan kuusivaltaisessa metsässä (x = 6720 99, y = 542 92, z = 100-105; tila RN:o 29:35, om. Touko Niemi, Kuuselantie, 05840 Hyvinkää 4). Näistä isommasta (halk. n. 3 m, kork. vajaan metrin) olivat Hyvinkää-seuralaiset poistaneet turpeen (ks. kert. liit. valokuva). Röykkiö on ilmeisesti tehty kahden suuren maakiven varaan. Sen vieressä n. 5 m etelään on toinen pienempi ja matalampi raunio (?). Mainittakoon, että oppaiden mukaan alue on ollut venäläisten sotilaiden harjoitusaluetta, mistä ovat muistoina ainakin alueella olevat kuopanteet.

Röykkiö 4 sijaitsee edellisestä rauniosta runsaat 300 m n. länsiluoteeseen (x = 6721 08, y = 542 60, z = 85-90; tila RN:o 29:35 Ihämäki, om. Touko Niemi, Kuuselantie, 05840 Hyvinkää 4). Sen korkeus on vajaan metrin ja halkaisija arviolta pari metriä. Kasvillisuus on erilaista kuin em. paikkojen ympäristössä: kuusen lisäksi koivua, taikinamarjaa, niittykasveja. Mahdollista onkin, että kyseessä on johonkin rakennukseen liittynyt raunio.

Röykkiöiden luonteesta on vaikea sanoa mitään varmaa; paikan-
nimen vuoksi röykkiöt ovat kuitenkin muistiinmerkitsemisen
arvoisia (ks. liitt. oleva Leo Salmen tarina). Rauhoitusmää-
räysten lähettämistä en ole pitänyt tarpeellisena. Touko Niemi
mainitsi, että hänellä ei ole aikomusta puuttua maillansa ole-
viin raunioihin, ja vaikuttaa lisäksi siltä, ettei alue koko-
naisuudessaan tunnu olevan mitenkään uhattuna.

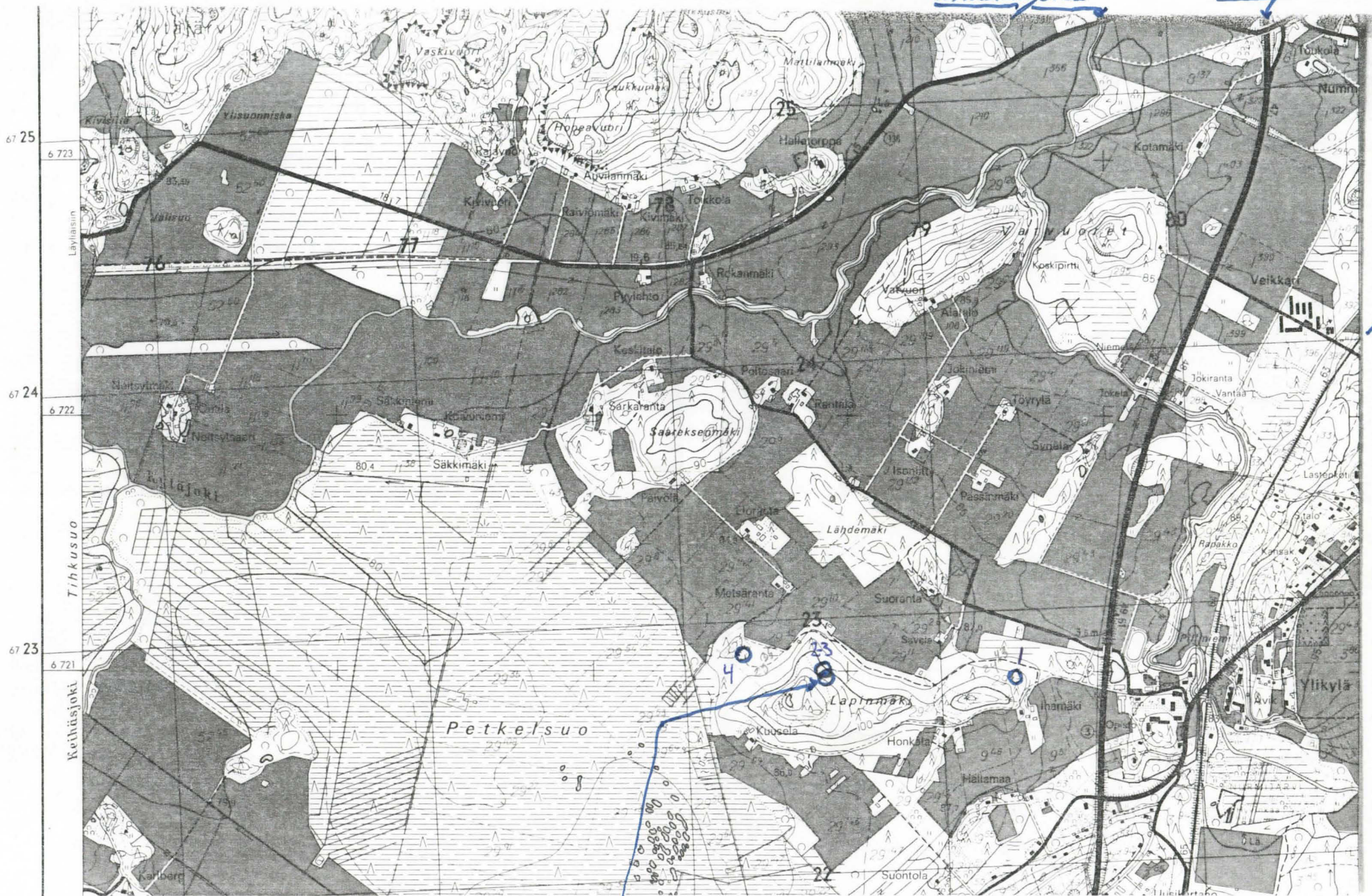
Aspeliassa, marraskuun 28. päivänä 1981



J.-P. Taavitsainen

Vantaanjoki

3-tie



↑
Lautatie Hyvinkäälle

Mk 1:20000

Jalokuvu

Hyvinkää 2044 02

1974

Tarina Hyvinkäänkylän Lapinmäessä asuneesta lappalaisperheestä.

Hyvinkäänkylän Lapinmäessä asui muinoin lappalaisperhe, Hei olivat saaneet toimeentulonsa metsästämyllä ja kalastamalla ympäristössään.

Lähin järvi olikin ollut nykyisen Petkelsuon alueella. Erästä miehen saamasta kalansaaliista oli laitettu ateria josta lapsi oli saanut kalanruodon kurkkuunsa. Ruotoa ei saatu kurkusta pois, vaikka oli loitsutkin luettu. Lapsi oli kuollut. Lappalainen oli suuttunut järveen josta pyydystämänsä kalan ruoto oli lapsen surmannut ja oli kironnut sen. Kirouksen seurauksena järvi oli kuivunut. Nyt sillä paikalla on Petkelsuo.

Tarinan on monta kertaa kertonut lapsilleen ja lastenlapsilleen Bertta Madilda Sainio o.s. Tapola . 1.9.1864 k. 1946. Hänen esivanhampansa olivat asuttaneet Tapolan tilaa Hyvinkäänkylässä n. vuodesta 1660. Tilan alueeseen kuului edellämainittu Lapinmäki ja osa Petkelsuota.

Muistiin merkinnyt Bertta Sainion pojanpoika Leo Salmi, osoite, Salmentie 7, 05830 Hyvinkää 3, puh. 914-20025.

Lähetetään pyynnöstä Museoviraston Esihistorialliseen toimistoon/ J.-P. Taavitsainen.

