

I I

5	6
---	---

Tarkastus
(Inventointi) 1976

Liisa Erä-Esko

Liisa Erä-Esko

Ii 5

peruskarttalehti 2534 08 OLHAVA (Hki 1957)

OLHAVAN LASITEHDAS

jatulintarha

luokka III (II)

Tarkastusmatkallaan Iissä Pohjois-Pohjanmaan seutukaavaliitolle tehtävää muinaisjäännösluettelo varten kävivät 9.8.1976 Liisa Erä-Esko ja Paula Purhonen Iin pitäjän Olhavan kylän vanhan Olhavan lasitehtaan alueella etsimässä kirjallisuudessa (Suomi II:7 s. 212, Suomen maa IX:I s. 353) Olhavan lasitehtaan läheisyydessä sijaitsevaksi mainittua jatulintarhaa. Kyselyämme lasitehtaan läheisen Nybyn talon väeltä jatulintarhasta, ilmoittivat he, etteivät he ole sellaisesta koskaan kulleetkaan. Tarkastimme entisen lasitehtaan ympäristön, emmekä löytäneet mitään joka muistuttaisi jatulintarhaa, yhden kiveyksen tapasimme lasitehtaasta noin 200 metriä etelään aivan rantakallion päällä merestä noin 20 metriä. Kiveys oli ladottu pienehköistä kivistä neliön muotoon ja oli 70 cm korkea. Kiviladon on ollut luultavasti lasitehtaan varaston perusta.

41

Ii 6

peruskarttalehti 3512 05 KÄRPPÄSUO (Hki 1957)

x = n. 64 04

y = n. 38 15

KONTTILA

tila: Konttila RNo 41

omistaja: Niilo Suomela, os. Ii Olhava Konttila

entiset löydöt: KM 5075

aikaisemmat tarkastukset Hj Appelgren-Kivalo 1908

filmi: 47033

Tarkastusmatkallaan Iissä Pohjois-Pohjanmaan seutukaavaliitolle tehtävää muinaisjäännösluettelo varten kävivät 9.8.1976 Liisa Erä-Esko ja Paula Purhonen Iin pitäjän Olhavan pitäjän Konttilan talossa tarkastamassa vuosisadan vaihteen aikoihin talosta löydetyin tuuran löytöpaikan. Talon nykyiset asukkaat eivät tiedä löytyneistä kiviesineistä mitään, katselimme talon ja navetan ympäristöä, mistä Appelgren-Kivalon mukaan kiviesineitä on löydetty, emmekä huomanneet mitään kivikautiseen asuinpaikkaan viittavaa. Talo ulkorakennuksineen on sijainnut kaiken aikaa suunnilleen samoilla kohdilla.

liite: sivu 3,4

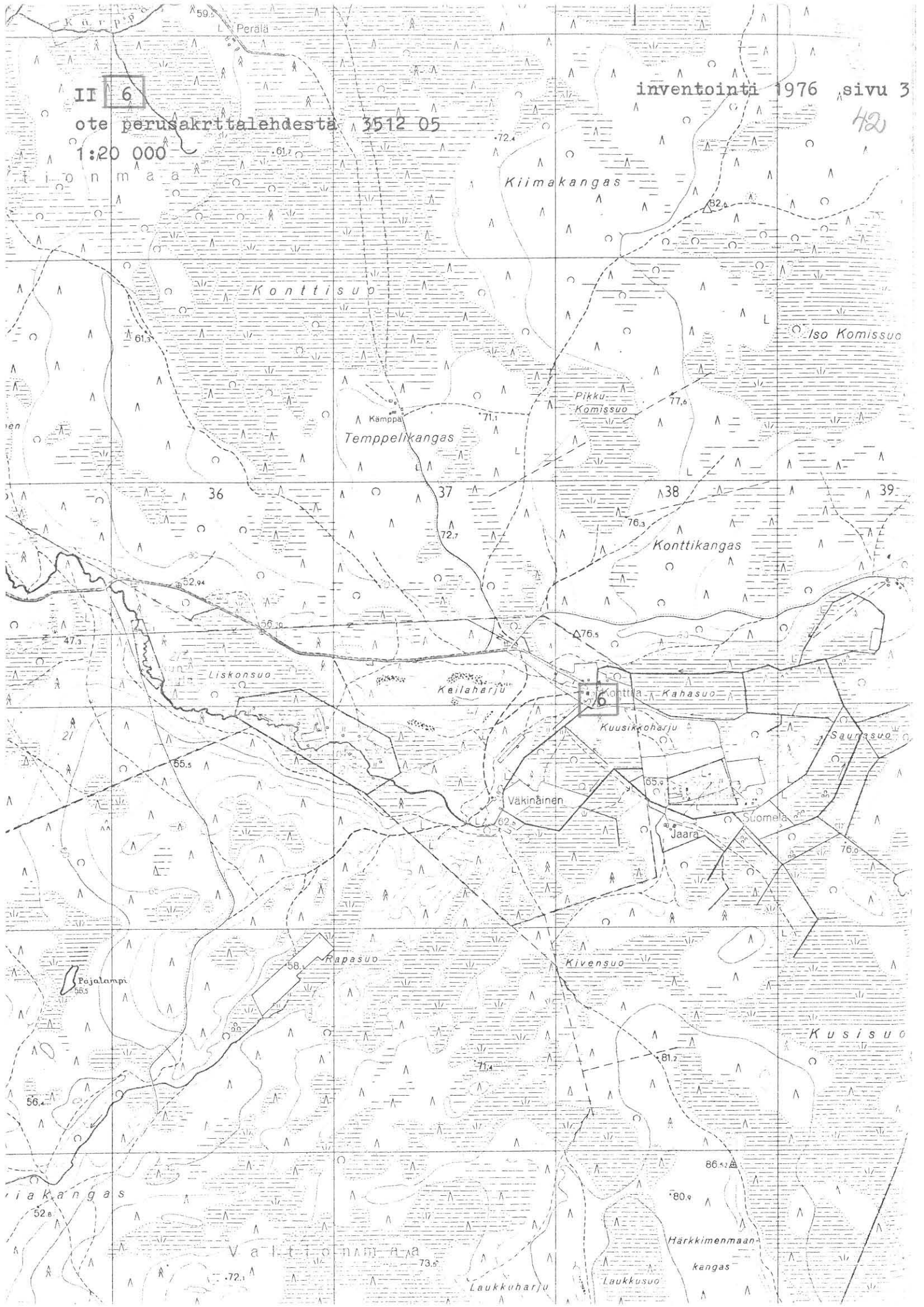
II 6

ote peruskarttialehdestä 3512 05

1:20 000

inventointi 1976 sivu 3

42



43



F. 47033