

Iin kunta
Yli-Olhava, Jättiläishalme

Esihistoriallinen röykkiö- ja asuinpaikka(?) -kohde.

Pk. 3512 06 Yli-Olhava

Tarkistuskäynti 8.10.1997

Osallistujat: Pentti Koivunen, Aulis Forss ja oppaana Markku Tolonen

Jättiläishalme-niminen laajahko kangas sijaitsee Iin kunnan Yli-Olhavassa Olhavasta Oijärvelle johtavan tien länsipuolelta tiestä noin kolme kilometriä luoteeseen. Paikalle johtaa metsäautitie, joka lähtee Olhava-Oijärvitieltä Uusi-Seppälän kohdalla sijaitsevan peltihallin luota. Jättiläishalmeen korkeimman kohdan itärinteessä havaittiin pengottu, lähes maantasainen ja halkaisijaltaan noin kuuden metrin laajuinen röykkiö. Sen yläpuolellia röykkiön lounaispuolella havaittiin melko tasaisella alueella ainakin kolme kuopannetta, jotka liittyvät paikalla mahdollisesti sijainneeseen asuinpaikkaan. Vertaa Iin Olhavan Hiidenkangas.

Kankaan laella on useita sorantarkastuskuoppia. On mahdollista, että kuoppien kaivuun yhteydessä on tuhoutunut paikalla sijainneita röykkiöitä. Ajanpuutteen vuoksi tarkastus rajoittui vain osaan alueesta. Ottaen huomioon alueen luonteen ja laajuuden on syytä olettaa, että perusteellisemmassa kartoituksessa Jättiläishalmeen alueelta löydetään muitakin muinaisjäänteitä. Ks. oheinen lehtiartikkeli.

Oulussa 8.12. 1997


Pentti Koivunen
arkeologian lehtori

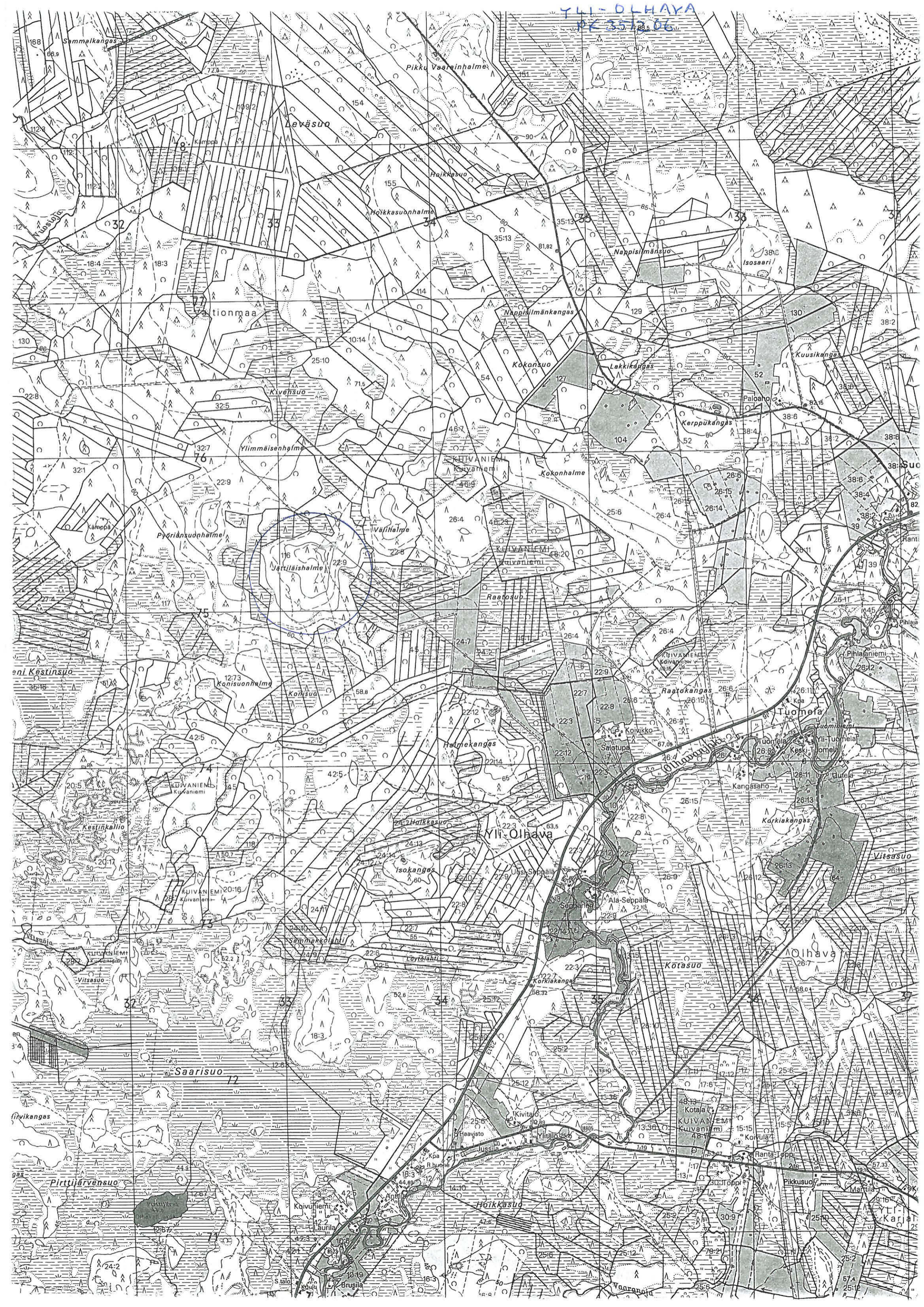

Aulis Forss
tutkija

Liitteinä:

Ote peruskartasta 351206

Rantapohja-lehden artikkeli 28.10.1997

YLI-OLHAVA
PK 3512.06





Heikki Toppi uskoo, että Jättiläiskankaalla on asuttu jo muinaisina aikoina.

Jättiläishalmeen tarut ja todellisuus

lin Yli-Olhavan metsiin liittyy tarinoita ja todellisia historian tapahtumia. Metsäteiden valmistuksen ansioista on mahdollisuus päästä etsimään muinaisen asu-
misen merkkejä. Ikänsä kylällä asunut Heikki Toppi on kiinnostunut Jättiläishalmeen kivirakennelmista.

Jättiläishalmeelta, pienen harjanteen eteläkupeelta löytyy sammaloitunut kivirakennelma, joka sopisi olla vaikka muinaisen asumuksen jäänteitä. Ympyrän muotoon ladotun kivipiirin halkaisija on vajaat neljä metriä. Kiviseinämän jäänteet on hyvin ladottu ja maa-aineksella tilkitty. Keskellä olevat kivet sopisivat luhistuneeksi katoksi.

Tarinoita jättiläisistä ja piilopirteistä

Heikki Toppi sanoo, että paikka on 66 metriä merenpinnan yläpuolella ja on sijainnut kaukana nykyisistä asuinsijoista. Nykyisellään se on kolmisen kilometriä Yli-Olhavaan johtavasta tiestä metsäautotien läheisyydessä.

Toppi toivookin, että saataisiin selville kivirakennelmien tarkoituserä ennenkuin se katoaa soranottoon.

Jättiläishalmeeseen liittyy tarinoita jättiläisistä, jotka olisivat alueella asuneet muinaisina aikoina. Vanhalle Kaihualle liittyy taas perimätiedon kertomuksia Isonvihan ja Pikkuvihan tapahtumista, jolloin vainolainen ahdisteli kylää. Vanhassa Kaihuassa kerrotaan olleen Olhavasta tulleen piilopirtejä.

Heikki Toppi on maan muotoja tarkastellessaan pannut merkille, että Vanhan Kaihuan alueella on laaja, n. 13 X 9 metrin laajuinen, kivistä ladottu rinki sammaleen alla. Sen edustalla on tasainen ja pehmeä, kivetöntä raivattu alue, kuin joskus peltona ollut. Perimätieto kertoo, että Heikki Topin isoäidin isä oli yksin musketillaan torjunut vainolaisia. Puhuttiin koirankuonolaisista, joilla oli erittäin tarkat aistit löytää piilopirteille. Heikki Toppi sanoo, että kylä hävitettiin melko totaalisesti.

Yliopiston arkeologian osaston

johtaja, lehtori Pentti Koivunen vahvistaa, että Jättiläishalme on varmuudella esihistoriallista aluetta. Hän itse kävi siellä jokin viikko sitten ja voi lyhyelläkin käynnillä havaita selvästi esihistoriallisia kiviröykkiöitä.

Koivunen kertoi, että Jätinhalme tarkoittaa nimenä viljelyraiviota. Jätinkirkoista tai selvistä kodanpohjista ei jälkiä näkynyt lyhyellä käynnillä. Koivunen sanoi, että alue on laaja ja vaatisi ainakin kaksi päivää aikaa koko alueen pinnalliseen kartoittamiseen.

Koivunen kertoi havainnoineensa, että asuinpaikoista viitteitä oli kiviröykkiöissä sekä vanhoissa kuopissa. Alueella on tutkittu soranottomahdollisuuksia ja kaivinkoneen kauha on voinut tuhota joitakin rakennelmia. Kivikasvoja on jäänyt maan pinnalle. Alueella näkyi selvästi havaittava suppokuoppa, joka on muodostunut harjun muodostumisen aikaan jääkaudella. Kuoppa on syntynyt jäälohkareen sulamispaikkaan.

Terttu Ukkola

Heijastimet kaivetaan esiin

Poliisia paenneelle