

Li, Olhava, Ritamaa S 32

5 röykkiötä ja 4 asuinpaikkavallia

Peruskartta 2534 09
 Koordinaatit x= 7270 72-7271 27
 y= 2564 85-99
 z= n. 45-47,5

Kohde sijaitsee noin 600 m Olhavan Ylimmäisestä Pihlajajärvestä pohjoiseen. Kuivaniemen kunnan rajasta paikkaan on matkaa noin 800 m. Ritamaan kankaan pääosa on Kuivaniemen puolella, kohde sijaitsee kankaan eteläisessä matalammassa osassa. Maaperä on kivistä moreenia joka on paikoitellen huuhtoutunut pieniksi avokivikoiksi. Paikalla kasvaa enimmäkseen mäntyä. Aluskasvillisuudessa hallitsevat mustikka ja puolukka.

1) Asuinpaikkavalli kivisessä moreenissa. Soikeahko (NW-SE) 7,5x4,5 m. Vallin lev. 1-1,5 m. Kork. 0,1 m. Keskuspainanne nelikulmainen, samansuuntainen, 2,5x1,5 m. Syv. 0,5 m. Pohja tasainen ja kivinen. Keskuspainanteen pitkät sivut ovat jyrkät ja lyhyet loivat. Rakennelmassa näkyvien kivien koko on \varnothing 0,2-0,3 m. Jäännöksessä kasvaa puolukkaa, sammalta ja yksi isompi mänty. Rakennelma sijaitsee miltei poikittain kankaan kapealla laella.

Edellisestä 10 m SSW:

2) Röykkiö. Pyöreä. \varnothing 5 m. Kork. 0,4 m. Näkyvien kivien koko \varnothing 0,2-0,3 m. Jäännös on miltei kokonaan sammalenalainen. Sijaitsee kankaan kapealla laella.

Edellisestä 18 m SSW:

3) Röykkiö. Pyöreä. \varnothing 5 m. Kork. 0,4 m. Näkyvien kivien koko \varnothing 0,2-0,3 m. Keskiosassa matala painuma. Miltei kokonaan sammalen ja varpujen peittämän jäännöksen keskellä kasvaa iso kuusi. Röykkiö sijaitsee kankaan kapealla laella.

Edellisestä n. 100 m SSW:

4) Röykkiö. Miltei nelikulmainen (NNE-SSW) 8x5 m. Kork. 0,6 m. Täyttökivien koko \varnothing 0,2-0,3 m, reunoilla suuria \varnothing 0,5 m lohkaraita. Keskellä hyvin matala painuma. Jäännöstä peittää puolukat ja sammalet. Sijaitsee kankaan tasaisella loivasti SSW-viettävällä laella. Laen reuna on röykkiöstä n. 100 m E.

Edellisestä 3 m SSW:

5) Röykkiö. Pyöreähkö (ollut ilm. alunperin samanlainen kuin ed.). \varnothing 7,5 m. Kork. 0,7 m. Keskellä kuoppa. \varnothing 4 m. Ei ylety maanpinnantasoon saakka. Kuopan keskellä 1 m³ lohkaraita, jonka E-S- ja W-puolilla \varnothing 0,5 m kivistä koostuvaa perättäistä kiveystä. Keskuskuopassa olevan kiveyksen mitat 3x2 m. Röykkiön N-reuna ehyt ja korkea. Keskeltä heitetty kiviaines on 3 m² alalla röykkiön E-puolella. Kivien koko rakennelmassa vaihtelee \varnothing 0,1-0,5 m. Jäännöstä peittää puolukat ja sammalet ja se sijaitsee kankaan tasaisella loivasti SSW-viettävällä laella. Laen reuna on röykkiöstä n. 100 m E.

Edellisestä 80 m SE:

6) Asuinpaikkavalli kivisessä moreenissa. Soikeahko (N-S) 11x9 m. Valli epämääräinen, lev. 1,5-2 m. Kork. 0,1-0,2 m. Keskuspainanne soikeahko, samansuuntainen, 6x3 m. Syv. 0,3 m. Pohja tasainen. Pohjalle tehdystä tarkistuspistosta löytyi muutama sirpaleiksi palanut kivi. Jäännöksessä

kasvaa puolukkaa, mustikkaa ja sammalta. Sijaitsee loivasti SE-viettävässä rinteessä.

Edellisestä 120 m SE:

7) Asuinpaikkavalli kivisessä moreenissa. Miltei nelikulmainen (N-S) 15x11 m. Vallin lev. 2,5-3 m. Kork. 0,3 m. Keskuspainanne nelikulmainen, samansuuntainen, 9x4 m. Syv. 0,3 m. Pohja tasainen. Jäännöksessä kasvaa puolukkaa, mustikkaa ja sammalta. Sijaitsee loivasti E- ja SE-viettävässä rinteessä miltei 30 m SE:ssä olevan suon tasalla.

Edellisestä 9 m SSW:

8) Asuinpaikkavalli kivisessä moreenissa. Pitkänomainen (SSW-NNE) 21x10 m. Valli epämääräinen, lev. 2-3 m. Kork. 0,2 m. Keskuspainanne pitkänomainen, samansuuntainen, 16x4 m. Syv. 0,4 m. Pohja tasainen. Pohjalle tehdystä tarkistuspistosta löytyi sirpaleiksi palaneita kiviä ja hyvin pieniä siruja palanutta luuta. Jäännöksessä kasvaa puolukkaa, mustikkaa ja sammalta. Sijaitsee loivasti SE- ja E-viettävässä rinteessä.

Edellisestä n. 300 m SSW:

9) Röykkiö. Pitkänomainen (NE-SW) 8x4 m. Kork. 0,5 m. Näkyvissä olevien muutamien kivien koko \varnothing 0,2-0,4 m. Keskellä hyvin matala painuma ja SW-päässä muutamien kiven - ilmeisen kauan sitten tapahtuneesta - siirtämisestä syntynyt kuoppa. Jäännöksen NE-pää on selvästi SW-päätä korkeammalla. SW-pää on kiinni suon reunassa. NE-pään reuna ja rajautuminen on epämääräinen. Jäännöstä peittää rahkasammal, variksenmarjat, puolukat ja suopursut. Röykkiö sijaitsee aivan suon reunassa loivasti SW-viettävän kankaan juuressa. Paikan maaperä on kivistä moreenia.

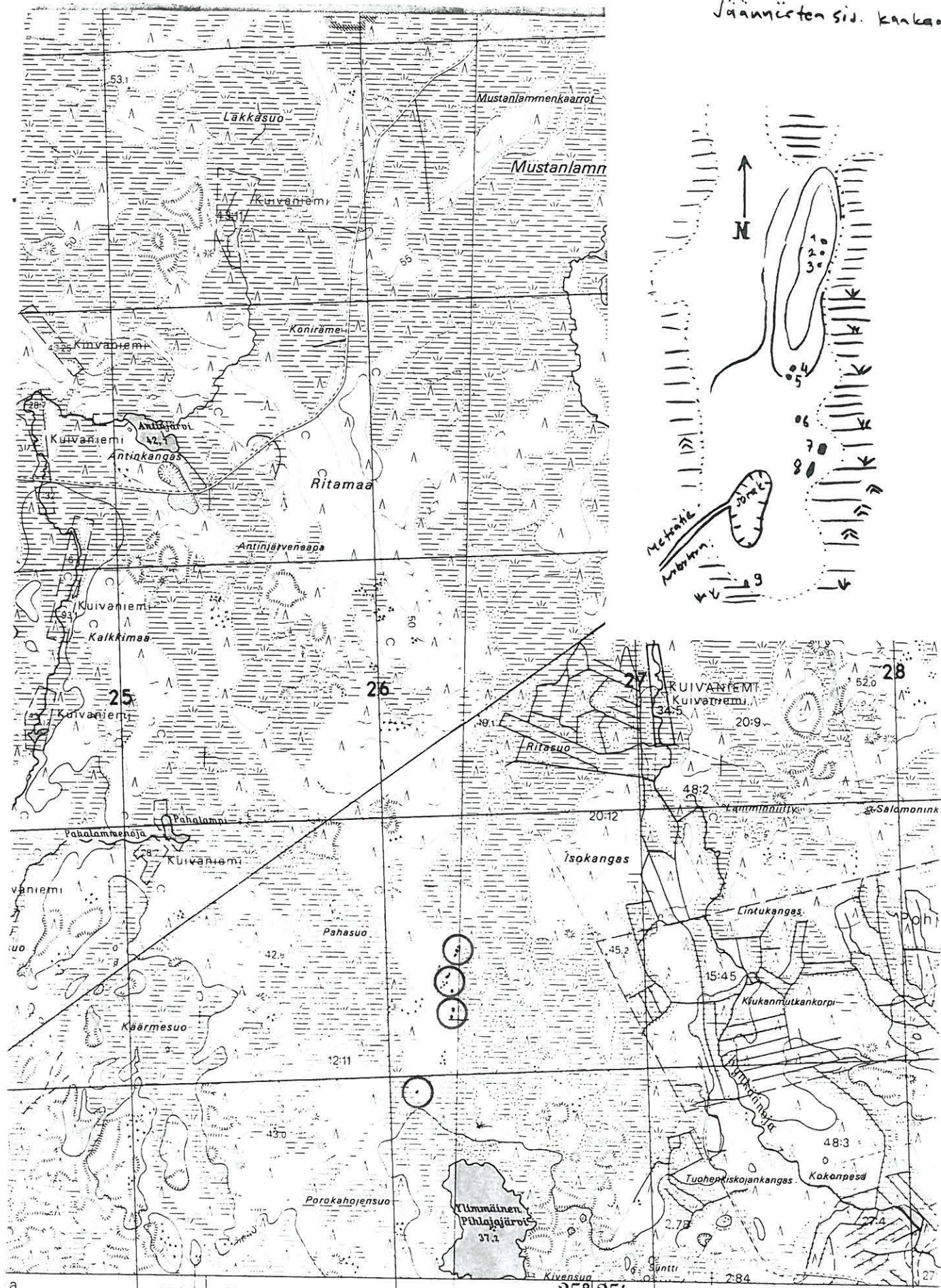
Kohde tarkistettiin 28.8.1994

7.9.1994



Jari Okkonen

Jäämörtten sij. kankaan



a

Nak = - 21°	25° 25'	25° 25'	Nak = + 24°
2564	2565	- 18 m	2566
20°	20°	20°	20°

34 25 34 26 2534 08 34 27 34 27

Korkeudet metreina merenpinnasta N 60-järjestelmän mukaan

Jus 1:78



Kartitus