

Fasta Kopior
original. papperille.

Fasta jordlämningar och lös jord
i Sjöbo socken, Nyländ.

W. Deake

Bil. 6 top. kartor (VII - IX: 31-32, 2: 1: 21.000,
4: 1: 42.000), 2 originalkartor, 22 fotografier.
Det är två exemplar (det andra i Föreningens
Sjöbo Hembygdsförening arkiv).

Tilägg till plankartan:

Stenåldersfynd:

Röd punkt.

- ✓ 1 7302:2 Nygård.
- ✓ 2 5912:10-12 och 4688. Nyholms parcell.
- ✓ 3 4749 Fradsbacke tegelbruk.
- ✓ 4 2452:64 och 3098:3-4. Allisbacka.
- ↓ 6 Borgå museum. Flotbacka
- ✓ 7 4688 Bertas
- ✓ 8 2452:62 Mellas.
- ✓ 9 Borgå museum, Waseniörka tornen.
- 10 " Keltus, 1
- 11 " Keltus, Bäckvedjan.
- ✓ 13. Sibbo hembygloms. Fynd mellan Gesterby o. Bot.

Bronsåldern

Grön punkt.

- ✓ 12. Braböle, Skogsten
- ✓ 14 Bot, Lassar hemman, Sökatbacken
- ✓ 15 Bot, Lassar hemman, Skarlobacken
- ✓ 17 Åstasundom, Massängen
- ✓ 18 Skäddarby, Hitå, Linnantiärsk.
- ✓ 19 Hitå, Stenskybgat
- ✓ 20 Sandholmen
- ✓ 21 Sökeslandet, Träskby
- ✓ 22. Sinsali

Äldre famulämningar.

+ 16. Sibbesberg.

23. Jungfruanssen på Årplandet (icke synlig på Top. kartorna).

Bilagor:

2 kartor och 6 Topogr. kartor

8 plancher.

Foullämsningar i Sibbo socken.

Senare sommar företog under ledning
med understöd av Sibbo hembygdsförening en arkeo-
logisk kartläggning och förtectnings resa i Sibbo socken
i Nylands län. Därvid följde jag huvudsakligast de
anvisningar som anteckningar rörande fynd och
topografica på Nationalmuseum i Helsingfors gävo
mig. I enstaka fall kunde upplysningar utövas
den, jag på nämnda sätt inhämtat, utövas. Redan
vid materialens häfsamlande på Nationalmuseum
kunde jag konstatera att Sibbo socken i arkeolo-
giskt hänseende är mycket förtä. Under mina
resor i socknen fann jag detta på ett nedslående
sätt ytterligare bekräftat. Härtill kom dessutom
den omständigheten att på grund av de synsättiga
birstfärliga uppgifter som givits om fyndorten
och fyndomständigheterna en mycket stor del
av de i så hög grad förtäliga lärfynderna icke mera
kunde lokaliseras. En del av dessa fynd ha gjorts
redan för ett 50-tal år sedan och vid fyndens
översändande till Nationalmuseum ha visseligen
upplåtits och gårdens namn angivits, men på
50 år har i socknen många förändringar inträffat,
upplåtaren har dött eller flyttat från orten och
fyndet har råkat i glömska.

Såsom av bifogade generalplan fram-
går är det i socknens norra del stensåldersfynderna

koncentrera sig. Fynden, vilkas antal uppgår till c. 15 stycken, äro dock spridda öfver ett tillräckligt stort område. På de ställen där fyndplatser med bestämmdhet kunde återfinnas kan man dock icke konstatera att någon bosättning föreligger. I de flesta fall var platsens natur lämplig för stenåldersbosättning men utöver de fynd (vilka aldrig öfverstege ett par av redskap, aldrig kniv- eller aofallsbitar) som gjorts kunde icke några vidare tecken på bosättning konstateras. Det är dock möjligt att man med tiden i denna nordliga, av sandsten uppfyllda del av socknen skall upptäcka en stenåldersboplats.

Stenkulturens antal uppgår till ett 20-tal och koncentreras sig i skärgården och socknens södra del. Järnåldersfynden äro ytterst fåtaliga, 2 à 3 stycken. Här nedan följer en förteckning av fynd och fasta föremål i de olika byarna.

Paipis by.

1. På Bertas hemmans mark c. 2 km N om gården i en åker med sandjord invid Sibbo å har hittats en stenyxa (4688). Vid mitt besök på gården visade det sig att ingen annan kunde påminna sig att något dylikt fynd gjorts. Fyndplatser kunde givetvis icke anträffas. Minn förfrågningar i de kringliggande gårdarna gävo icke något resultat. Fyndet tycktes nemma vara fullkamt okänt bland befolkningen.
2. På Melles hemman Lampenius, nemma Nygårdens hemman hittades 1881 under plöjning en såvdrög stenyxa (2452:62). På samma gård skall också ett annat, sedemera förkommit, stensredskap ha hittats. På grund av den långa tid som förflutit

- sedan fyndet gjorts och då närmare uppgifter saknas är det omöjligt att lokalisera fyndet.
3. En österbotnisk nya sidd av David Skilberg 8/XI 1921 till Nationalmuseum och bittad av arbetaren Karl Salenius under dikesgravning (17953). Ingen av dessa personer kunde svara sig fyndplatsen men Salenius trodde sig minnas att fyndet gjorts närmare jämsvågslipen. För övrigt påstod sig Salenius under sina dikningsarbeten ha påträffat flera stenredskap men på grund av oförstånd icke tagit vara på dessa.
 4. Ett fjärde stenföremål (8001) inköptes av Karl Heulin i Paipis by 1922. Tyvärr kunde han icke minnas något om detta. Närmare uppgifter om fyndet saknas.
 5. På Holmbecka hemman i Paipis bittades i början av detta år hundralet en Δ -formig stengra utan skafthål samt en stenkubba. Närmare uppgifter om fyndet saknas. Fyndet okänt på Holmbecka.
 6. Änligt en uppgift skulle stenaåldersfynd gjorts på Snickarnalmen i Paipis. Detta förnekades dock på det bestämdaste av ortsbefolkningen.
- Av de fem stenaåldersfynd, som sålunda gjorts i Paipis by, kunde jag sålunda på grund av de bristfärliga uppgifter som givits om dessa icke närmare lokalisera ett enda av dem.

Borgby.

På den s. k. Wasemiska tomten, vilken ligger omedelbart norr om stora laudsvägen ett 100-tal meter innan denna kammande från Borgby ligger av mot Holstas hemman (Oljemack) har av bonden August Kieselstam upplåtats en stengra. Denna förvaras nu i Borgå museum. Fynd-

Stället är beläget på sydsluttningen av en ås, som består av grov stenblandad sand (grus) jfr bild 1 och 2. Samt av bilderna synes slutna terrängen söderut mot Kälstas hemman, som är beläget i en dalgång. Höjdskillnaden mellan dalen och fjärdplatsen torde dock icke vara alltför stor. Fjället gjordes då sluttningen togs upp till åken. Möjligen hittades här också en blysten. Några kulk- eller svavelbitar torde icke ha antäffats.

En annan plats för stensladders fjärd är belägen på Bys-Keltas mark på den s. k. Bäckvedjan invid några och i närheten av den påtänkta jämningsplattformen i Borgby. Här har en blysten hittats. Platsen är belägen mitt i sanken åken genom vilken ett större utfallsdike leder ut till Sibbo å, det är tydligen frågan om ett lårspud ty terrängen lämpar sig icke alls till för historisk fjärdplats.

Några 100-tal meter österut från Keltas nybygge (Hustufvan) mot Borgå sockens gräns har hittats en stenyxa på slättlandet just nedanför berget. Från detta ställe ses i söder jämningslinjen, i öster Borgå socken. Tydligt lårspud

Skick inman man kommer till själva byn omedelbart norr om järnskalarnas ligger Borgberget. Några tecken till att detta skulle varit en Jumborg som ju namnet tyder på, kan icke upptäckas. Stensladders saknas fullständigt. Bergets branta fluss kunde dock utan alltför vidlyftiga förskansningar gjort det lämpligt som försvarsverk. Möjligt är att några mindre varlar eller träpallstuder funnits, men åro de i varje fall nu fullständigt utplånade.

Märtenby.

Ca 100 meter W-ut från norra och södra landsvägar-

när från Mästersby - Kruva skärningspunkt på den
 första krogen omedelbart N-om landsvägen inne
 bland träden finns en stensättning c 25m V-O och
 5m N-S. denna som består av tämligen stora stenar
 lagda i rad kunde möjligen vara en husgrund från
 förhistorisk tid. Endast en långsidan och kortsidan
 synliga. Stenarna nåja till 1/2 meter över markens
 yta. På kartan har denna utmärkts med en grön rek-
 tangel N:5.

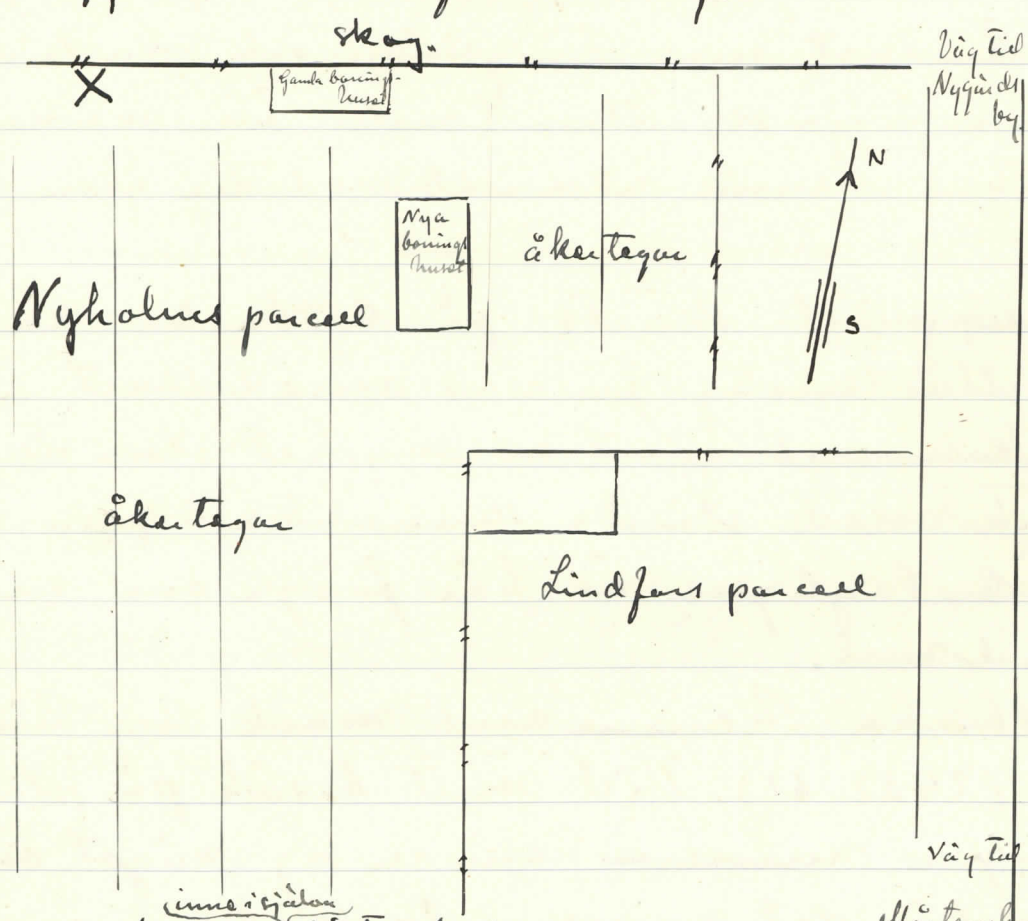
Enligt uppgift skulle på Sotbacken hem-
 man (Falk) i Mästersby finnas omedelbart invid
 gården ett stenkunnal gjort av mycket stora stenar.
 Detta torde dock med största sannolikhet vara en
 naturbildning. Sotbacken är här fjärra om en
 gammal strandvall.

På Sotbacken hemman ans mark har ritats
 ett stensårskap (2452:61). Vid mitt besök på platsen
 kunde dock ingen nummer ena sig något om
 detta fynd, varför det nummer torde vara omöjligt
 att lokalisera detta.

På Allisbacken hemman i samma by
 har ritats en hålsnejdel (2452:64) samt två andra stens-
 årskap (3098:3-4). Allisbacken hemman äges av bonden
 Björman, som inte kunde minnas något om fynden,
 men trodde att dessa möjligen gjorts av hans ^{nummer} ~~av~~
 avlidne far för ett 50-tal år sedan. Fyndplatsen, som
 han trodde sig i så fall kunna lokalisera till en nummer
 övergiven sandtåkt, visade sig vad terräng och natur-
 förhållanden beträffar som en typisk stensåldersboplats.
 Men inga som helst spår av kerämsbitar, stenflisor
 eller andra för stensåldersboplatsen typiska föremål
 kunde vid mitt besök påträffas. Ej heller torde under
 den tid sand togs från gropen dylika ha påträffats.

På Nyholms parcel (f.d. Aug. Wihbergs) belägen
 invid vägen upp till Nygårds by har ritats tre stens-

redskap (5912:10-12). Till dessa kommer möjligen en stenya (4688) som ritats 1906 av Soren Grounau (Nyholm). Fyndet gjordes på parcellets gårdsplan, som slutar vägt åt söder. Föremålen påträffades då herr Willberg bröt upp marken för odling.



Tecknet X på vidstående kartskiss över Nyholms parcel utmärker den exakta fyndplatsen. Åkerågora på Nyholms parcel slutar vägt söderut mot en stens slätt. Slätt norr om fyndplatsen består av skog. Jordmässen i hela tratten av fin sand.

innehållande nummer basert i Mästenby
 Utsägo skulle helt nära det gamla böningshuset och åt byvägen till åkerågor ha ritats en brandfläck, som skulle ha sträckt sig till ett djup av c. 1 meter. Fläckens utsträckning var ungefär 2 meter i diameter. Av Willbergs berättelse kunde man slutna sig till att här tydligen varit fråga om en eldstad. Huruvida bekvämligheter eller annat påträffats i brandfläcken kunde Willberg icke göra berked om. Han trodde emellertid att så icke varit fallet. Om här varit fråga om någon mindre stenåldersboplatsering är spåren däras åtminstone på Nyholms mark numera fullständigt utplejade. Skulle norr om fyndplatsen kunde möjligen nya fynd komma i dagen.

I Nygårdens by (Mästenby mark) har ritats en Hålmejl (7302:2). Detta fynd kunde dock icke av mig lokaliserat. Enligt uppgift av Hjalmar Nyberg, som till f.d. ägaren

av Nygård, kände han den starka fyndplattan, men kunde inte, då han inte disponerade över sin tid, personligen visa denna. Endligt hans uppgifter skulle platsen vara belägen mit i åkarna vid en gammal lada på Saarimens nuvarande parcell. Den detta är icke möjligt skulle fyndet ha gjorts i en tämligen lågt belägen dalsänka. (Plankarten vid punkt 1.)

Något norr om Nygård skulle användas Saarinen ha ritat en ^{sten} ~~sten~~ (B302:1) på mark tillhörig Mosabacka gård. Saarinen kunde dock inte minnas var han ritat denna. Närmare uppgifter om fyndet saknas.

I Nygård torde ha ritats ännu en Rätmejsel (4221) varom dock närmare fynduppgifter saknas.

I vid f. d. Fredsbacka tegelbruk (Raukumäns tillhörlad) har ritats en sten ~~sten~~ med skapthål (4749) i vid Karl Granqvists torp. Uppslittaren Antton Santala nämner sålunda. Fyndet som gjorts i många av de många sandgrävorna vid tegelbruket är omöjligt att närmare lokalisera. Bild 3 visar en av sandtäkterna med Fredsbacka parcell i bakgrunden.

Endligt uppgift skulle vid Erik Granströms torp ha ritats en fragmentarisk spjutspets (3351²) Närmare uppgifter saknas. Fyndet fullkomligt okänt på orten.

I Mäntensby torde vidare följande fyra fynd, som tillhört prof. Otto Sjöströms samling, hava gjorts:

Rätmejsel (7327:53)

Åkerboströms mejsel (7327:54)

Spjutspets (7327:55)

9: (7327:56)

dessa fynd sakna närmare uppgifter.

I Borgå museum finnes vidare en sten ~~sten~~, som upplittats av drängen Arthur Ekström på Storängen på Fletbacka gårds mark. Fletbacka gård i Mäntensby äges av Kuelberg. Fyndet gjordes 1926 och skänktes

1928 av ^{Juni} Anna Kullberg till Borgå museum. Arthur Ekström är numera bortflyttad från socknen, men torde fyndet ha gjorts någonstans på åken mellan jämvägslinjern och Flotbacka gård.

Enligt uppgift av förvaltarens Håkan Skjölde baserat på Allas hemman i Mästersby finnes i stenfotens av en rida på sagda gård inmurad en offersten liknande den som finnes på Nationalmuseum. Stenen, som nu är i två stycken, torde varit betydligt större och vackrare än den på museet. Fyndet härstamma från Hoogård i Hindsby. Trots många efterforskningar kunde jag icke erhålla upplysningar om den exakta fyndplatsen.

Ytterligare försligger ett fynd av en rätmejsel (173) vilken måjligen härstamma från Mästersby. Närmare uppgifter om fyndet saknas.

Gesterby.

På Smeds hemman i nämnda by har ritats en stenyta (2452:63). Närmare uppgifter om fyndet saknas. Okänt på gårdens.

På gränsen mellan Gesterbys och Botbys marker har i en sank ång ritats två stenskedskap, nämligen 1 stenklubba och en hulmejsel. Fyndet inkäpt och skänkt till Sibbo hembygdsmuseum av handlande Philflykt i Bot, vilken torde kunna ge närmare uppgifter om den exakta fyndplatsen. Enligt hans beskrivning torde man icke här kunna vänta sig någon boplats.

Enligt uppgift skall på Nils hemmans mark (hemmanet på ryska topografiska upptaget under namnet Lanskås, vilket det varit före senaste skifte, Nils lå dock vara det ursprungliga namnet) i Gesterby finnes två stenkunnlar, det ena på Brännberget, det andra på Ärbygränd.

→ brännberget.

Båge kummen är dock enligt min åsikt naturbild-
ningar.

På Segelklings bergst i Gestaby skall ha funnits
en jämring fast i berget.

På Bunturbacka på Kets hemman N:1 skall ha
funnits ett stenkummel som i grund förstörts.

Likadå torde på Håstbacka på samma gårds mark
ha funnits ett stenkummel, som bestått av rätt
stora stenar. På de nämnda ställena skulle varit
jord och kolstycken kommit till tynd. Numera
kan dock intet spår av dessa kummel upp-
täckas. Vidare kan nämnas att ursprungligen
av Bunturbacka gård, som numera upphört
att existera, tydligt kan skönjas.

Botby.

På Lokatbacken på Lassas hemmans mark
i denna by finnes ett litet oanseligt stenkum-
mel. Kumlet, som är 7,50 m. Ø-V i diameter och
c. 40 cm högt, består av en tämligen regelbunden
ring av kvadrata stenar. Innanför denna
ring är kumlet i plöckat nästan till markens yta,
och består här av mindre delvis klyftmässiga stenar.
Sj. bild. 5.

Ei löjligt
månstora
större

På "Grindberget" eller "Skallbacken" på Lassas
hemmans (Hugo Backström) mark finnes en sten-
anhopning som möjligt kunde vara ett stenkum-
mel. Diameter SV-NO = 40 m L 30 m. Höjden syns
oanselig. Kumlet kunde möjligt vara en naturlig
stenmal, men påminner också rikligt om en södan.
Det är byggt av ett lager kvadrata stenar med något
mossa och jord mellan. Periferien är rätt regel-
bunden. Dessutom ligger stensamlingen något högre
än den omgivande berggrunden, som är slät och

||

||

10.
saknas läsa stenen.

Trårkby.

På Silberlandet eller Silverlandet nere vid Selt-
sjön finnes på ett berg beläget på Bymanus och Thomases
|| mark ett hämtigen väl bibehållet stenkummel. Diametern
är 17 m i SV-riktning. Höjden c. 1,50 m. Periferien är rätt regel-
bunden, liksom ytan som består av kornadstora stenar.
I centrum finnes dock en djup grop som sträcker sig
nästan ned till botten. Någon kalkkista kan icke
upptäckas. Gropens diameter är 5 meter och vidtågen
6 meter från periferien. Jfr. bild 6.

Enligt uppgift skulle på Trårkberget finnes
|| ett stenkummel. Byborna visste dock ingenting
om detta, ej heller kunde det av mig påträffas.

Pigby.

På Petas hemman i denna by har viettats
en stenyta (5970:524). Närmare uppgifter om fyndet
saknas. På Petas hemman var fyndet okänt.

Braböle.

På berget c. 100 meter NO-O om Skogstens hem-
|| man finnes ett mycket jämnt stenkummel.
Diametern 5,50 meter i kompassriktning.
Stenarna ha uppstapats kring periferien så att
en tydlig bildats. I centrum där kulturlagret
icke varit påträffas brända ben och kol. Kulturlagret
består av kalkhalt jord. Jfr. bild 4.

Säbbo kyrkoby.

På Lindroos hemman nära vägen har på-

träffats en Kälmjövel (3607). Några närmare uppgifter om fyndet kunde inge giva. Skämt på gården.

Hitå.

På Stenskyberget söder om bankdirektörens blybergsrens vilka finnas sex stenrummet, vilka 1916 undersöktes av prof. S. Hackman. Rummens utseende utresult framgår av följande tabell. Jfr. karta och fotografier, bilderna 12-16.

N ^o	Diam.	Höjd.	Allmän beskaffenhet.
1.	6,10 m.	c. 60 cm.	Tämligen oregelbundet, olikstora stenar.
2.	7,60 m.	c. 40 cm.	I form av en äta, ngt. oreglb. lagd av rätt stora stenar (manshänder).
3.	4 m.	c. 80 cm.	Täml. regelbundet, kvadrata stenar, gras i centrum.
4.	12,70 m.	oavseend.	" " medelstora stenar. Otydl. periferi.
5.	7,50 m.	"	Periferi och yta oregelbundet, olikstora stenar.
6.	3,50 m.	"	Dels stora, dels små stenar, otydligt.

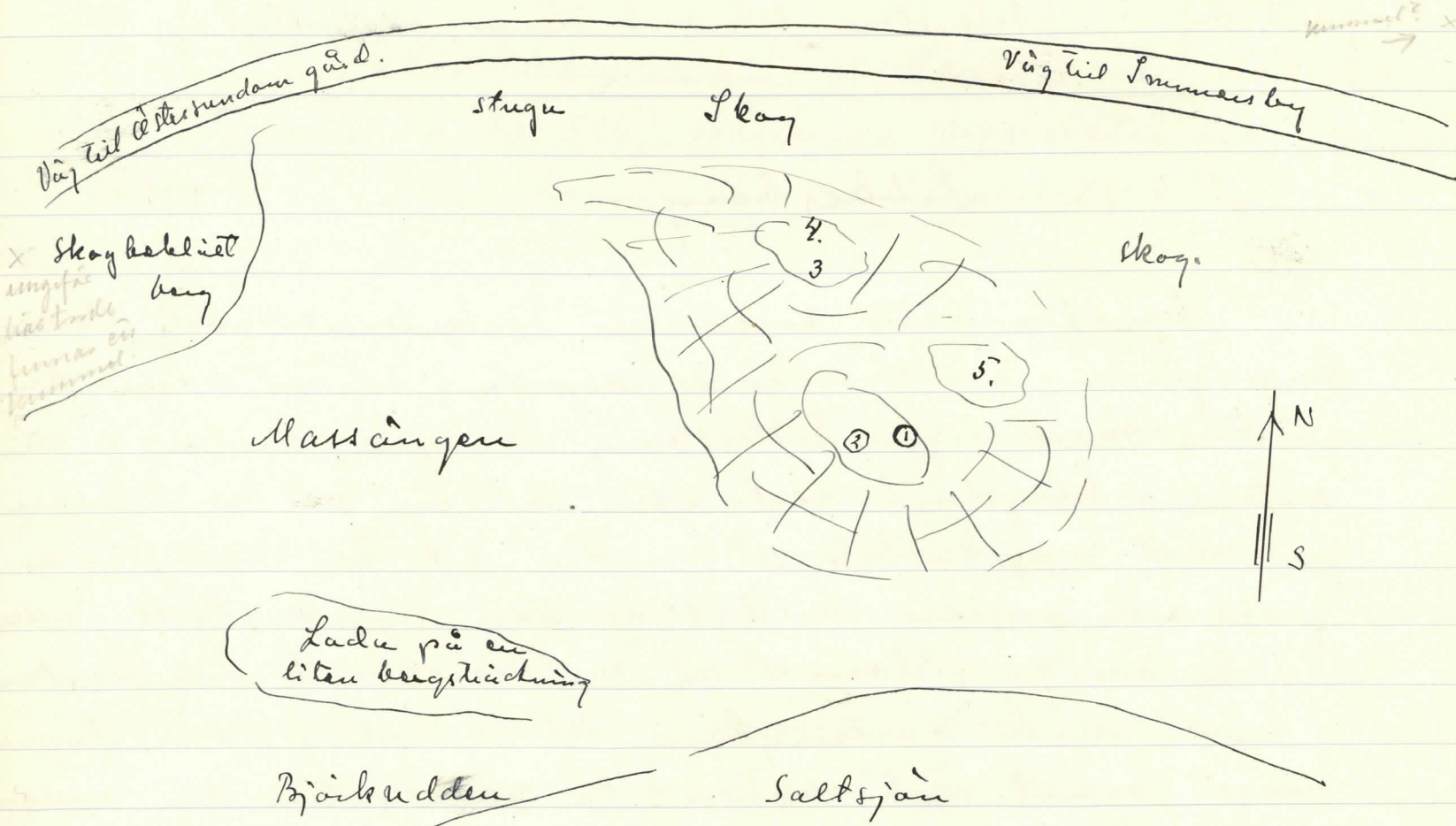
Sibbes berg.

Hugspår mitt emellan Söderkullen och Hedvigsborgs gårdar invid Sibbo är mynnig och på närmare gårdens mark ligger Sibbes berg. Berget består av en naturlig bergshäjd nedanför vilken på nordsidan en väl uppskattad så kallad art två vallgravar gräpts och vatten bildas av den uppskattade jorden. På de övriga sidorna är marken sunk och nästan i nivå med vattenytan. På W, S och O-sidan stupar berget brant mot marken. På nord sidan där vatten finns är slutningen mindre och hänger delvis samman med en nordligare belägen bergsträckning. På bergets klän finns en busgrund och tre andra


cirkelformiga eller oregelbundna upphöjningar. Hus-
 grunden, vars dimensioner äro 6 x 5,50 meter, höjer sig s. 30 m
 öfver markens yta och ä i likhet med de andra upp-
 höjningarna täckt av frodig gräsbev. Några stenar äro
 synliga såväl på husgrunden som på de andra upp-
 höjningarna. På sydsidan av bergen på ett tämligen
 brant ställe finnas två jämslängor fästa i bergst,
 tydligen lämningar av en ledstäng som från en
 bygga ledt upp till bergen. På plankartan äro dessa
 utmärkta med ett rött kors. Jfr. plankartan och foto-
 grafierna 7-11.

Åstersundam

På en bergstäckning, belägen invid Mass-
 ången, hörande till Åstersundam gård, på vägen
 till Lommesby finnas 5 stenkammal. Jfr bilderna
 18 och 19 samt nedanstående skiss och tabell.



Tablå öfver kunnena på Massängen (Östergötland)

N ^o	Diäm.	Höjd.	Allmän beskaffenhet.
1.	5m N-S 4m V-Ö	c. 50cm	Regelb. något oval. Kunnens stora stenar.
2.	8 m.	c. 90cm	Rät regelbunden, rak, Kunnens stora stenar.
3.	12 m.	c. 1 m	Rät ansenligt, i plackat " 
4.	8 m	c. 1 m.	I plackat i centrum " "
5.	6 m	c. 30cm	Av samma slag som kunnal 2 på Stensky bergst.

SV. om Linnantjärsk på ett högt och slätt berg finnes ett stenkunnal. Diameter 7m. Höjd c. 40cm. Lagd av Kunnens stora stenar. Periferien tämligen regelbunden.

Skärgräden.

Linsala². På ett berg alldeles i södra delen av ön finnes invid spiran två fullständigt sändelplackade stenkunnal. Dess diameter kan möjligen varit 5 meter.

Sandholmen. Nära Mickwitz östra på Sandholmen finnes ett osäkert stenkunnal. Regelbundet höjd c. 40cm. Jfr. bild 17.

Kämaröarna. På Asplandet bland Kämaröarna på ett berg ej långt från byn finnes en väl bibehållen jungholms. Jfr. bilderna 20-22.

Fåna bibbo finnes dessutom två jämäldesfynd, vilkas fyndplats icke av mig kunnat bestämmas:

1 yxa (1973) från Hangelby.

1 oval eldslagingssten (6046;4) Erko hemman Mätensby.

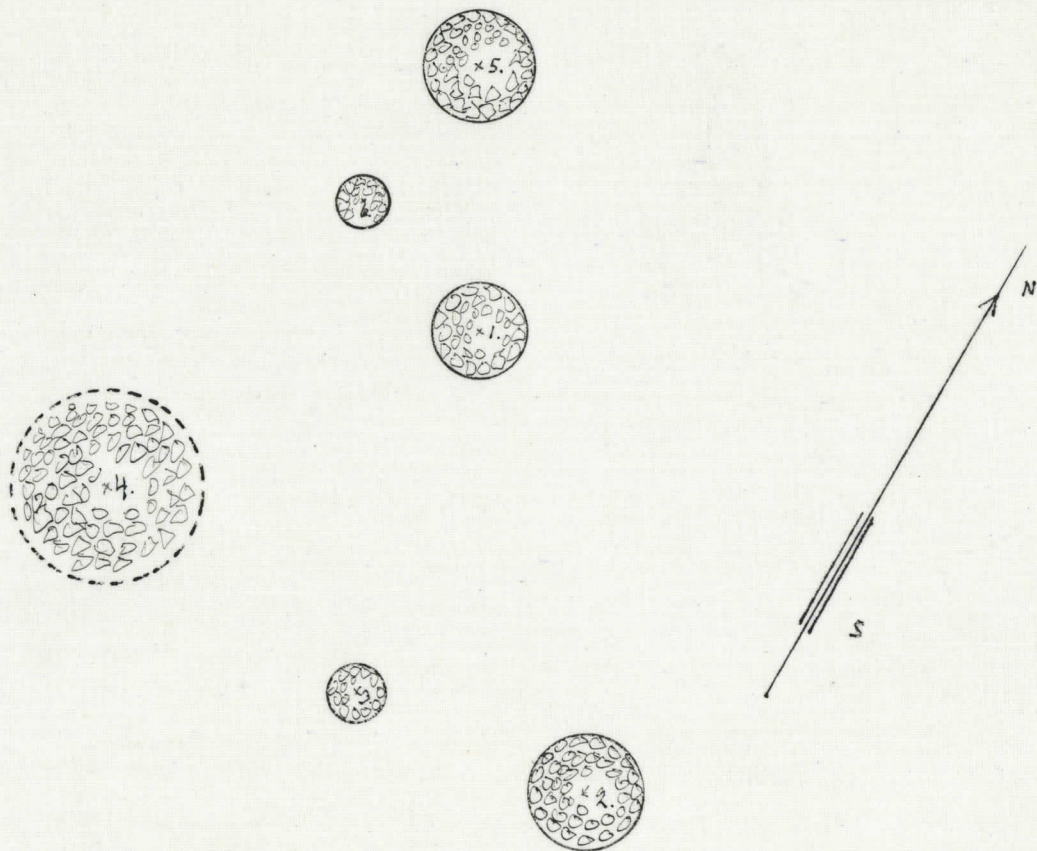
Helsingfors den 8 januari 1930

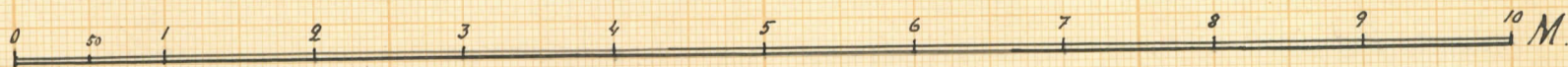
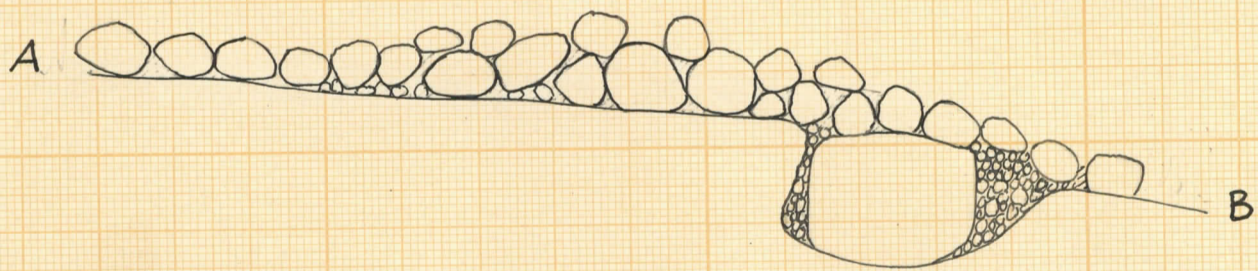
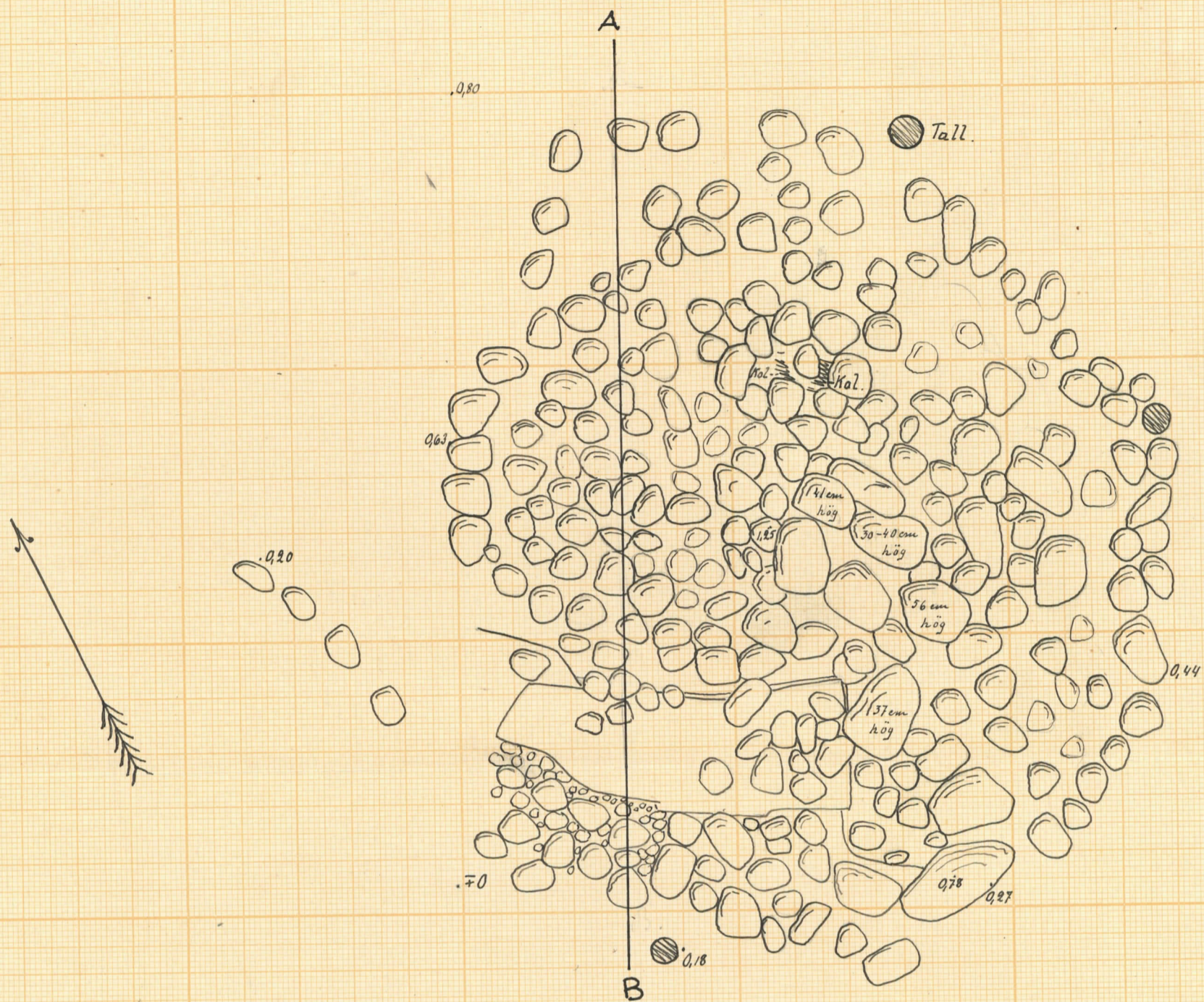
E. W. W. W.

KARTA
ÖVER
GRAVKOMPLEXET PÅ STENSKYBERGET

HITÅ SIBBO

0 10 20 30 40 METRER





Sibbo socken.

Kummel på Stenskyberget å Hila
gårds mark, undersökt av
A. Hackman i augusti 1916.



Bild 3. Vy från den s. k. Wasuinska lantens söderut ⁷²⁷⁰
 mot Holstas hemman. Borgby, Sibbo.
 (foto G. Drake 1929)



Bild 4. Förstört stenrummel strax N-om Skogstun ⁷²⁶³
 hemman, Boråbåle, Sibbo. Bilden tagen från Ö.
 (foto G. Drake 1929)



Bild 1. Den s. k. Waseniska luntan, fyndplats (x) för
 stenyka. Borgby, Sibbo. Bilden tagen från W.
 (foto G. Drake 1929)

7271.



Bild 3. Från Fredsbacka tegelbruk, fyndplats för
 stensredskap. Bilden tagen söderut mot
 Fredsbacka parcell. Mårtenby, Sibbo.
 (foto G. Drake 1929)

7272.



Bild 5. Stenkummet på Sokolbacken ⁷³⁵⁷
Lussas hemman, Botby, Silbo
(foto Ullberg)



Bild 6. Stenkummet på Silverlandet (Sivalländet) ⁷²⁶⁹
Trårby, Silbo. Bilden tagen från S.
(foto E. Sunde 1929)



Bild 7. Silbo borg, Lilla, Silbo. Bilden ⁷²⁶⁵
tagen från N V.
(foto E. Sunde 1929)



Bild 8. Sibbes borg. Hita, Sibbo. Bilden, som är tagen i
 riktning mot Hedais berg, förstärker slutet av vassgraven.
 (foto prof. Huchman 1916) Kult. no. 8966.



Bild 9. Sibbes borg från ången österut mot vassens början.
 (foto prof. Huchman 1916) Kult. no. 8967.



Bild 10. Sibbesborg, i nordvästlig riktning från V. Hita, Sabbo.
kult. avd. 89/68.
(foto prof. Hacksman 1916)



Bild 11. Sibbesborg, i nordlig riktning från i nordvästlig riktning från V. Hita, Sabbo.
kult. avd. 89/68.
mot Söderkulla gård.
(foto prof. Hacksman 1916)



Bild 12. Stenkrummel N^o 4 på Stenskyberget, Hiltä ⁴⁸³³ Sibbo.
(X) (foto. prof. Hackman 1916)



Bild 13. Stenkrummel N^o 5 på Stenskyberget, Hiltä ⁴⁸³⁵, Sibbo.
(foto. prof. Hackman 1916)



Bild 14. Stenkunnel på Stenskyberget, Hitå, Sibbo ^{4832.}
(foto prof. Hackman 1916)



Bild 15. Stenkunnel N^o 6 på Stenskyberget, Hitå, Sibbo. ^{4834.}
(foto prof. Hackman 1916)



Bild 16. Stenrummet N^o 1 under pågående undersökning ⁴⁸³⁷
 1916. Stenskyddet, Hita, Sibbo. Bilden tagen från
 N-S (foto prof. Hackman 1916)



Bild 17. Osäker fornlämnings nära Michwitz nära på ⁴⁸³⁵
 Sandholmen i nord öst av, Sibbo.
 (foto prof. Hackman 1916)



7266
Bild 18. Stenrummel N^o 1 och 2 (fr. väster till höger) invid Massängen, Östersundom Sibbo.
Bildens lagar åt W från en klippa. (foto E. Drake 1927)



7267
Bild 19. Stenrummel N^o 5 invid Massängen Östersundom, Sibbo
Bildens lagar i riktning från rummel 1 och 2. (foto E. Drake 1929)



7360
Bild 20. Jungfruans på Isplanlet bland Krämarna Sibbo. Bildens lagar från N
(foto N. v. Knorring 1916)



7358
Bild 21. Samma jungfruans sedd från SV
(foto N. v. Knorring 1916)



7359
Bild 22. Samma jungfruans sedd från S
(foto N. v. Knorring 1916)

KARTA

ÖVER

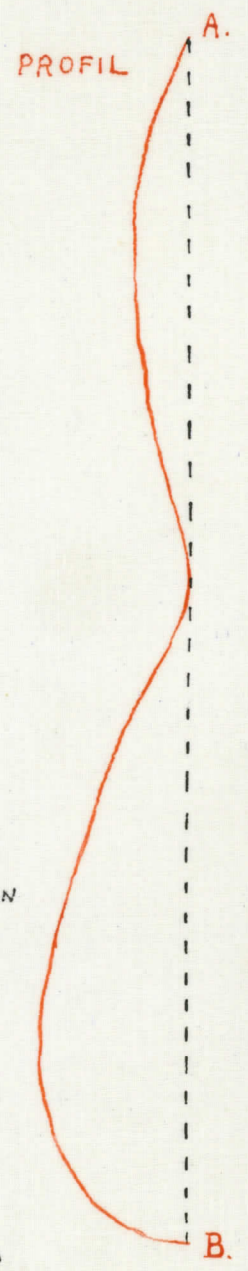
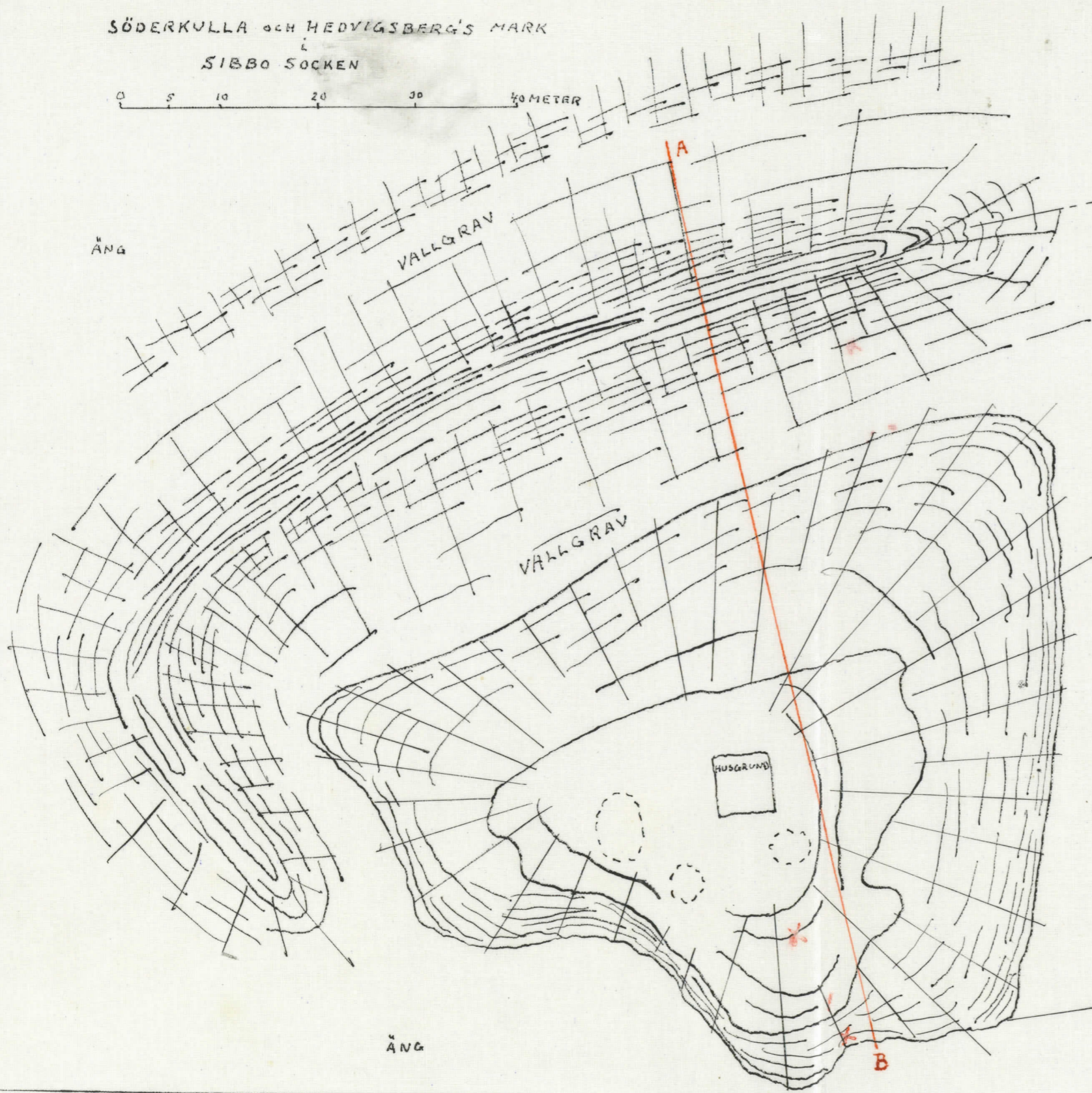
"SIBBESBORG"

PÅ

SÖDERKULLA OCH HEDVIGSBERG'S MARK
SIBBO SÖCKEN

BERGSTRÄCKNING

0 5 10 20 30 40 METRER



SANK ÄNG

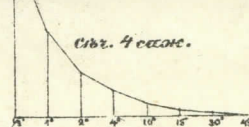
ÄNG

Libbo, E.W. Drake 1921



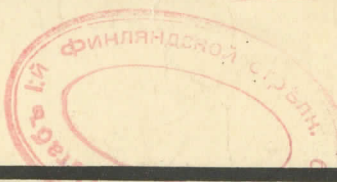
Начальн. 4 отд. Корп. Воен. Топогр. Подполк. *Авустовский* сажж 500
 Помощн. Нач. спец. Корп. Воен. Топ. Подполк. *Грицкий*
 Начальн. спец. Ген. Шта. Генералъ. Лейтенантъ. *Товбергъ*
 Пространство уезда Гельсинге 108,387 кв. в.

1:42000.

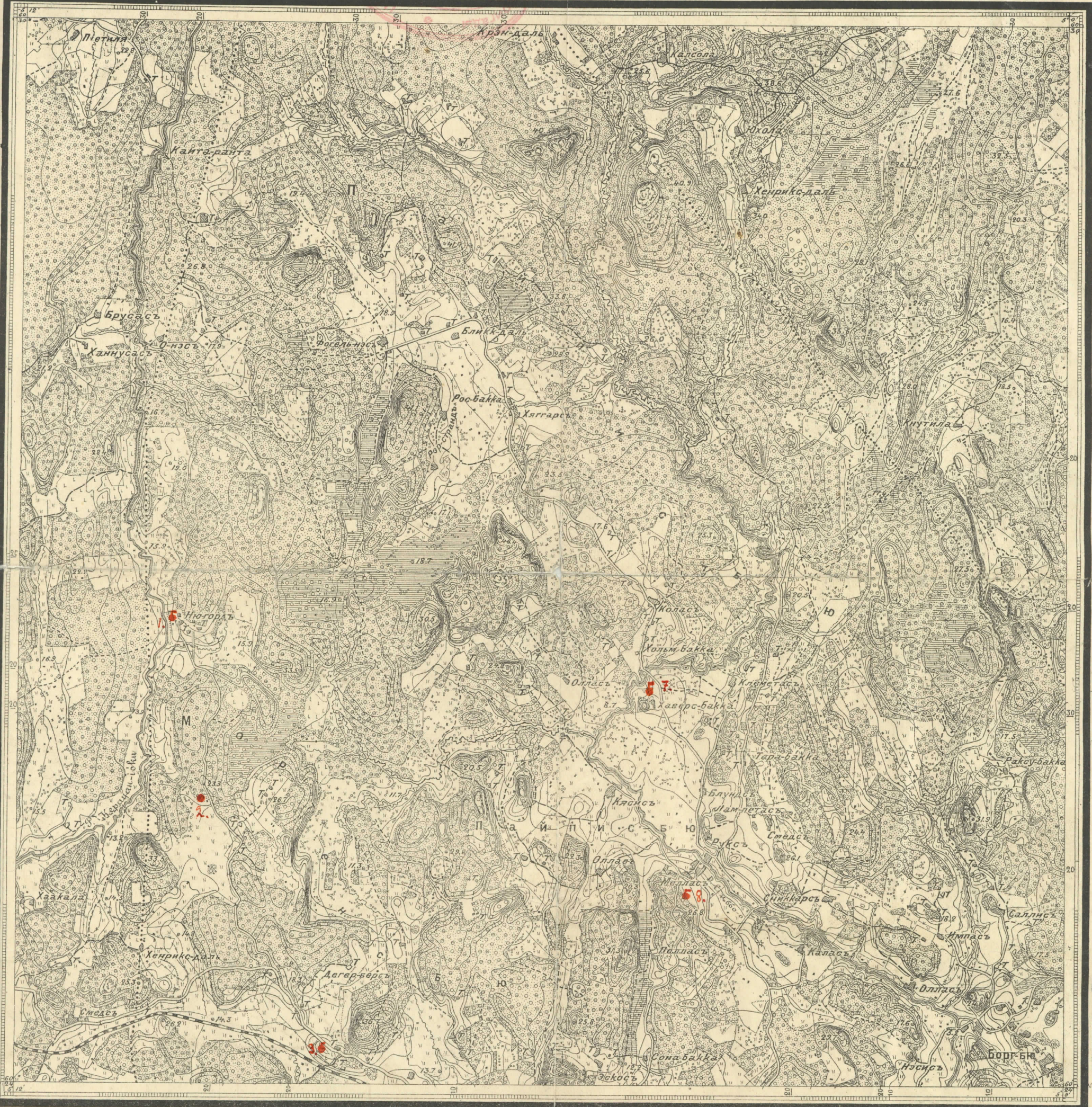


Реконструированъ съ 5 Нояд
 и германъ Корп. Воен. Топографовъ
 Вспомогат. Павловъ.

ПЕЧАТАНО въ III - 1915 г.

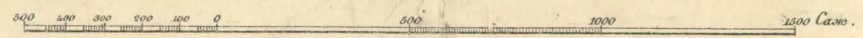


Libbo, E.W. Drake 1929.



Корректировал Полковникъ Кондратенко

- Steinäldeusgrund (exalt grund)
- " " (oake ")



Чертить Надв. Советни. Хостъ

ПЕЧАТАНО въ IV-1909 г.

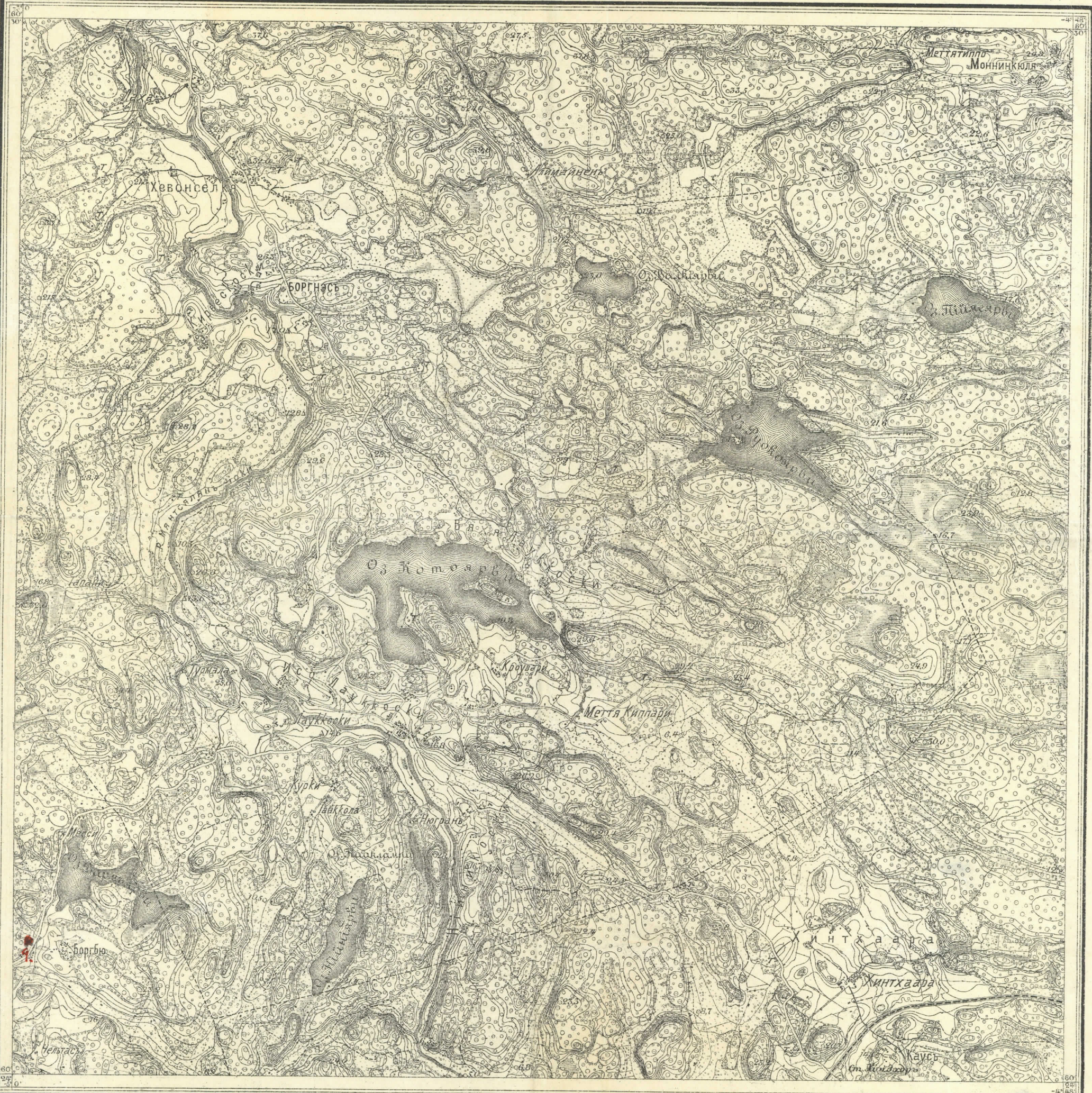
Libbo, E.W. Drake 1924

НЮЛАНДСКОЙ ГУБ.

СЕКРЕТНО

IX-32

ГЕЛЬСИНГ. УЪЗДА



ПЕЧАТАНО въ V - 1912 г.

Масштабъ въ дюймахъ 1 верста.
500 400 300 200 100 0 500 саж.

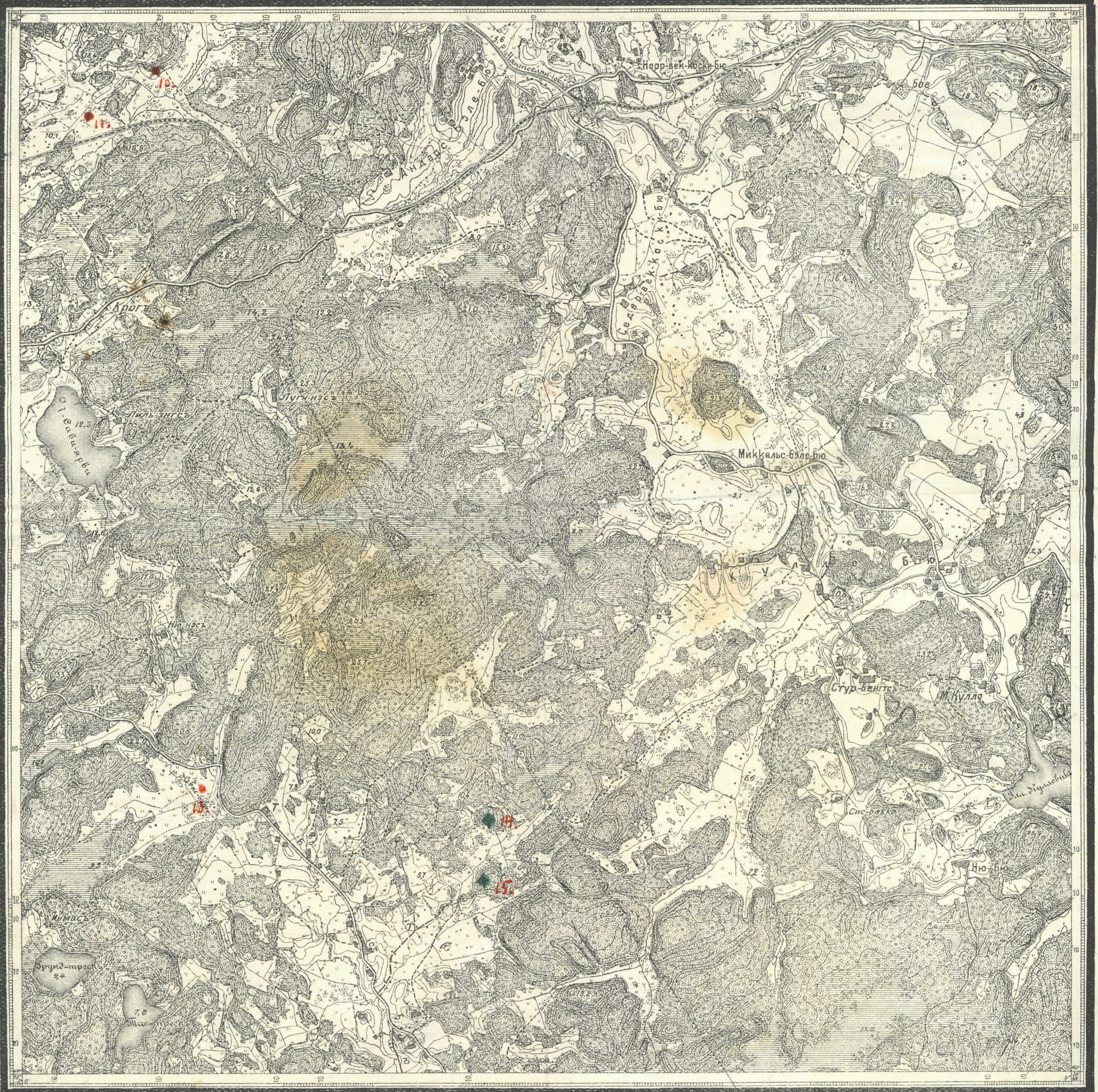
Libbo. E. W. Drake 1929.

1873 г. нюландской губ.

VIII-32

СЕКРЕТНО

ГЕЛЬСИНГЕ УЪЗД.



Корректировалъ Кинтманъ Хасановъ



Чернила: Шп. Димитрий Гордеевский и
Дед.г. Савини. Непрозав.обекит