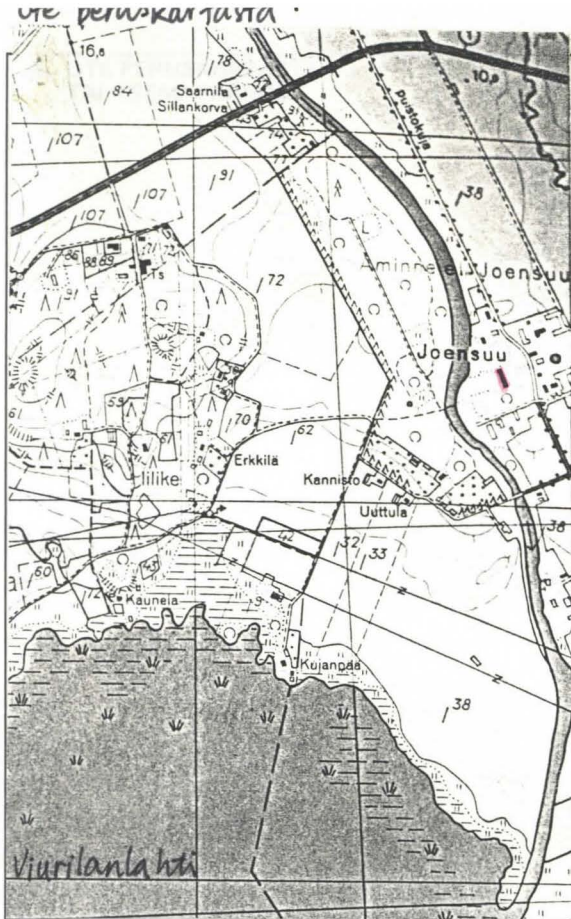


SUOMEN RAKENNUSKULTTUURIN YLEISLUETTELO		MUSEOVIRASTO
KOHDEINVENTOINTILOMAKE		24.
1. Lääni	Turun ja Porin	3. Kohde
2. Kunta	Halikko	Joensuun kartanon päärakennus
4. Kylä/Rekisterinumero	5. Kaup.osa/Kortteli/Talo	6. Kohdetyyppi
Joensuu 1:11(-72)	Aminne(tila)	
7. Peruskartta/Koordin.	8. Osoite	9. Omistaja ja omistajan osoite
2021 08		
10. RAKENNUKSEN KUVAUS		
Rakennus n:o		
Nyk. käyttö		
Alkup. käyttö	kartanon päärakennus	
Rak. aika	valmistunut 1790-l alussa, laajennus 1811	
Suunnittelija	Christian Friedrich Schröder, laajennus CC Gjörwell ja C Bassi	
Kerrosluku	(1)+1+mansardikerros	
Perusta	luonnonkivi	
Runko	puu, laajennussiivet tiili	
Kattomuoto	mansardi (2 kattokomeroa mol. fasadeissa), laajenn.kattavat teras-	
Kate	pelti sit	
Vuoraus	rappaus	
Ulkovärit		
Kunto		
Erytispiirteet		
11. RAKENNUSHISTORIA Kantatila, Joensuun rälssisäteri, on keskiaikainen asuma-		
kartano. Se on aikoinaan muodostanut valtavan maaomaisuuden: 1940-l alussa kokonaispinta-ala oli 3065 ha.		
Kartanon vanhin tunnettu päärakennus sijaitsi nykyisen päärakennuksen paikalla ja osia siitä on saattanut säilyä. Harmaakivinen talo valmistui viimeistään 1571, raunioitui 1680 mennessä. 1690 tulipalon jälkeen omistajat asuivat muualla vuosisadan ajan. Kustaa III myönsi 1785 vph MW Armfeltille rahaa kartanon ostamiseksi sääntöperintötilaksi tämän pojalle KM Armfeltille.		
1790-l alussa valmistui päärakennus, jonka Schröderin laatimia suunnitelmia KM Armfelt ei ollut hyväksynyt. 1809 Gjörwell ja Bassi saivat tehtäväksi säädyn- ja ajanmukaisen rakennuksen suunnittelemisen. Rakennusta laajennettiin kahdella päätysiivellä, jotka ulkonevat sisääntulojulkisivusta ja joita kattavat kaiteelliset kattoterassit. Fasadit rapattiin ja korinttilaiset pilasterit lisättiin empiren ihanteiden mukaisesti. Armfeltin vaakunalla koristetulle portaalille johdettiin 2-puolinen ajokäytävä. Vaakunan molemmin puolin pilastereiden väleihin sijoitettiin yht. kuusi Sergelin valmistamaa kustavilaisia runoilijoita esittävää muotokuvamedaljonkia. Kattokomerot muutettiin puolipyöreiksi "rukki-ikkunoiksi".		
1811 päärakennusta korjattiin GM Armfelt tilasi Engeliltä suunnitelmat rakennuksen korottamiseksi ja ulkoasun uudistamiseksi, mutta niiltä ei		
12. LÄHIYMPÄRISTÖ toteutettu. 1800-l lopulla Gustaf Nyström suunnitteli puutarhanpuoleisen julkisivun klassistisen altaanin.		
Myöhemmät korjaukset (1925-1941) porraskäytävässä ja mansardikerroksessa, muutamia uusia ikkunoita avattu.		
13. SÄILYMISEDELLYTYKSET (uhkatekijät, kaavallinen tms. tilanne, päätökset)		
14. LUETTELOINTIPERUSTE		
		15. Rakennus-historiallinen <input type="checkbox"/>
		16. Historiallinen <input type="checkbox"/>
		17. Maisemallinen <input type="checkbox"/>

KOHTEN NUMERO

KOHDE

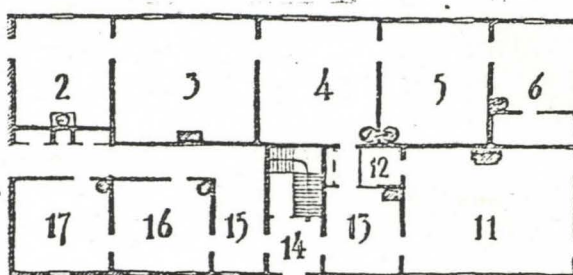
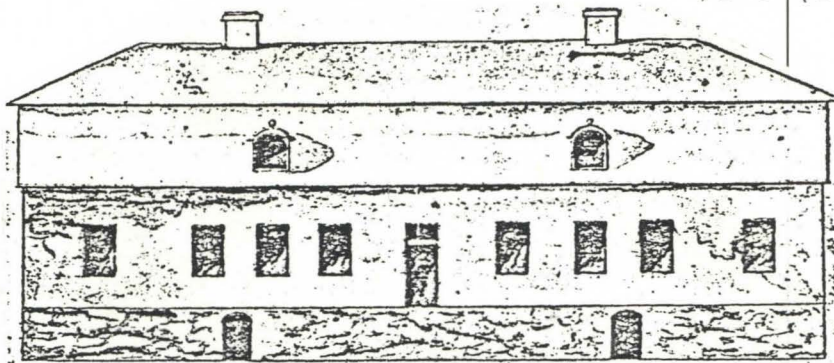
KUNTA



**19. POHJAPIIRROS TAI TIETOJA
SISÄTILOISTA**

MV RHO piirustusarkisto:

Halikko, Aminne, Joensuu 32.8/11-13
32.073/14-15 (1970)
/1-3 (1962)



1790-l.
asun
pohja
&
fasadi.

20. VALOKUVAT

MV RHO kuva-arkisto:

kuvano 3755, valokuvanegat.no 114308, 4 kuvaa numeroitta.

MV hist.kuva-arkisto: en käynyt läpi kuva-aineistoa.



21. LÄHTEET (kirjallisuus, piirustukset, asiakirjat)

Kts kohta 19. Pohjapiirros---

Nikander, Gabriel, 1941. Suomen kartanot ja suurtilat II. Hki.

MV RHO inventointiarkisto: Halikko, Joensuun kartano.

Valtionarkisto. Kartanoarkistot. Armfeltin kokoelmat 602:4 III.

Nikander-Meinander, 1928. Herrgårdar i Finland II.

22. LIITTEET

23. 60MAKKEEN JÄYTTÄJÄ, päiväys

Hki.

Hilkka Högström
18.8.1988

23. SUULLISTA TIETOA ANTANEET



neg 114308

halilile

joensuu kartano