

M

Kertomus Iitin Sitikkalan Märkjärven Mertakallion kalliomaalauksen tutkimisesta, jonka suoritti fil.yo Sinimarja Ojonen virkamatkallaan 9.-15.7.1971. Kertomukseen liittyy peitepiirros peruskartasta n:o 311112, 23 valokuvaa (filmit 37639-37661), kahdeksan väridiapositiivia (37662-37669), profiilipiirros Mertakalliosta, muovikalvolle mittakaavassa 1:1 piirretty jäljennös maalauksesta sekä värinäytepala, joka on luetteloitu museoviraston esihist. toimiston luettelonumerolla 18429.

Peruskartta 311112 ARRAJÄRVI

Koordinaatit:

Kallion pohjoispään maalaus: $x = 6765 \ 45$
 $y = 459 \ 47$
 $z = 73,9$

Kallion eteläpään maalaus: $x = 6765 \ 40$
 $y = 459 \ 47$
 $z = 75,2$

Iitin Tapolan Kotojärven kalliomaalauksen löytymisen jälkeen kesällä 1970 päätin tutkia järjestelmällisesti peruskartalla n:o 311112 sijaitsevat äkkijyrkät järveen, jokeen tai suohon laskevat kalliot. Etsintä tuotti tuloksia 21.5.1971. Olin liikkeellä soutuveneellä Lasse Ojosen kanssa, ja lähestyessämme erästä Märkjärven jyrkistä kalliioseinämistä saatoimme jo kaukaa havaita punaisia kuvioita kalliopinnassa, jota ilta-aurinko valaisi. Maalauksesta ilmoitettiin heti Muinaistieteelliselle toimikunnalle, joka antoi maalauksen tutkimisen tehtäväkseni. Työ suoritettiin 9.-15.7., ja apulaisinani työssä olivat Lasse ja Eero Ojonen.

Maalauksen löytöpaikka on Kymen läänissä, Iitin pitäjän Sitikkalan kylässä, Märkjärven rannalla olevan nk. Mertakallion seinämässä, pienen Mertalahti-nimisen lahdelman itärannalla. Mertakallion omistavat maanviljelijä Väinö Ekholm (RN:o 1⁵) ja Bruno Laine (RN:o 1³¹) siten, että Ekholm omistaa kallion pohjoispään ja Laine eteläpään. Mertakalliiossa on maalauksia kahdella kohtaa n. 23 metrin päässä toisistaan, sekä kallion pohjois- että eteläpäässä.

Märkjärven pituus on noin kahdeksan kilometriä, ja sen vedenpinnan korkeus on 71,3 m merenpinnasta peruskartan mukaan. Märkjarvi on yhteydessä Kotojärveen pienen laskuojan kautta, joka virtaa Kotojärvestä Märkjärveen (Kotojärven vedempinta on 4,2 m korkeammalla Märkjärveä). Järviä erottaa toisistaan 300 metrin levyinen kalliopohjainen kannas, eikä kumpikaan järvistä ole yhteydessä mihinkään vesistöön. Kotojärvi ja Märkjarvi ovat olleet yhdessä Yoldiameren lahtena ja kuroutuneet tällöin irti toisistaan.

Mertakallio kohoaa noin 20 metriä järven pintaa korkeammalle. Kallio laskee äkkijyrkästi veteen, mutta se ei ole erityisen näyttävä. Kalliuseinämä, jolle maalaukset on tehty, antaa länteen päin. Kalliiossa on useita vaaleita lohkopintoja, ja maalaus on tehty vanhalle lohkopinnalle kuten Kotojärvenkin maalaus. Mertakallion kivilaji on pääosin granodioriittia, kallion pohjoispäässä lähellä vesirajaa on migmatiittia, graniittia ja gneissia.

Mertakallion pohjoispään maalaus on varsin vähäinen ja huonosti säilynyt; se on tehty erittäin suojaiseen paikkaan n. 140 x 160 cm:n kokoiselle vaalealle lohkopinta-alueelle, ja sen ylä-

puolella on voimakkaasti ulkoneva kallionuloke (ks. profiili-
piirros). Maalauksen alareunan korkeus vedenpinnasta on 265 cm.
Kalliassa on selvästi erotettavissa vain punainen, kaareva vii-
va, joka kaareutuu ylöspäin oikealle. Tämän viivan yläpuolella
on erittäin haalistunutta punaväriä, joka mielestäni luultavasti
esitti ihmisen yläruumista; erotin sekä pään että sivulle taivu-
tetut kädet. Pekka Sarvas tulkitse punavärin samalla tavoin.
Po. kuvion yläpuolella oli vielä heikkoa punaväriä, josta saat-
toi hahmottaa kaksi alaspäin suuntautuvaa uloketta ja niitä
yhdistävän viivan; kuvion tulkinta olisi arvailua, joten en sitä
yritä tehdä. Noin 30 cm:n päässä viimeksi mainitusta kuvios-
ta ylöspäin sijaitsi kalliassa selvä, pieni punaväritäplä (koko
10 x 10 cm).

Mertakallion eteläpään maalaus käsittää useita selviä ja hyvin
säilyneitä kuvioita; toisen tämänkään maalaus ei luultavasti ole
säilynyt täydellisenä, sillä aivan kuvioiden alapuolelta on
lohjennut irti suuri osa kalliosta; osa maalauksesta lienee
Märkjärven pohjassa.

Eteläpään maalauksessa on kaksi osaa: suuren kallionlohkeaman
vasemmalla puolella on useita kuvioita, jotka kuulunevat yhteen.
Lohkeaman yläpuolella, 158 cm:n päässä edellä mainituista kuviois-
ta, on yksinäinen, erillinen eläinfiguuri, joka katsoo kohti avau-
tuvaa järvenselkää oikealle päin.

Kallionlohkeaman vasemmalla puolella sijaitsevien kuvioiden ala-
reunasta on vedenpintaan 285 cm ja yläreunasta 395 cm. Erillisen
eläinkuvion alareunasta vedenpintaan on 393 cm, yläreunasta 448
cm. (vesiraja mittausten aikana on merkitty maalauksen alapuolel-
le suuriin kivenlohkareisiin lyhyellä vaakasuoralla hakatulla
viivalla).

Lohkeaman vasemmalla puolella oleva osa maalauksesta käsittää seuraavat kuviot, jotka luettelen vasemmalta oikealle:

1) Pystysuoran siksakviivan muotoinen kuvio, jonka pituus on 54 cm ja paksuus 3-4 cm. Kuvion alapää katkeaa kallionhalkeamaan. Se tuo lähinnä katsojalle mieleen käärmeen.

2) 14 cm edellisestä alaspäin on epäselvä punaväriäiskä, jota en liidunnut. Välittömästi tämän läiskän alapuolella, siihen yläpäästään liittyen, on pystysuora, samantapainen pystysuoraa siksakviivaa muistuttava kuvio kuin edellä mainittu. Kuvion pituus on 25 cm ja leveys 2-3 cm.

3) Ylemmän siksakkuvion oikealla puolella, kuvion alimmaista polveketta miltei koskettaen, on suoraan edestä kuvattu ihmishahmo. Kuvio on maalattu viistoon asentoon; se kallistuu oikealle päin. Hahmo on kokonaan punattu, ja sen pituus on 49 cm. Päässä on kaksi matalaa uloketta (sarvet?). Vasemmanpuoleinen käsi on ojennettu suoraan sivulle kohti siksakkuviota, ja siinä on jokin esine. Esine on alppäästään kolmiomainen, yläpäättä paksumpi. Oikeanpuoleinen käsi on epäselvä. Se taipune kyynärpään kohdalta alaspäin ja sulautuu epämääräiseen punaväriin. Keskiruumis on tasapaksu (leveys 5 cm). Molemmat jalat ovat polvien kohdalta koukussa. Antapäät ovat joko kiinni toisissaan, ja jalkaterät taivutettu ulospäin; tai, jalat on kuvattu nilkkojen kohdalta ristikkäin oleviksi, jolloin jalkateriä ei olisi merkitty erikseen. Kumpikin tulkintatapa on mahdollinen. Figuuri kuuluu ilmeisesti jonkinlaiseen yhteyteen siksakkuvion kanssa.

4) Välittömästi ihmishahmon alapuolella on epäselvää punaväriä, jota oli hyvin vaikea rajata. Työtä tehdessäni hahmotin punavärisä lähinnä ornamentaalisia kuvioita. Myöhemmin värivalokuvia

tarkastellessani näin punavärissä kuitenkin toisen, fragmentaarisen ihmisfiguurin, joka kallistuu viistoon vasemmalle. Värimuudella on tätä kohtaa vaikea tulkita.

Edellä kuvailemani figuurit ja epäselvä punaväri sijaitsevat 110 x 50 cm:n suuruisella alueella.

Edellisistä 158 cm:n päässä edellä kuvatusta kuvioryhmästä sijaitsee hyvin selvä, profiilissa kuvattu, oikealle päin katsova eläinkuvio. Eläimellä on kaksi jalkaa näkyvissä. Häntää ei näy. Kaula on pitkä ja hoikka, kuono pitkulainen. Päässä on sarvia tai korvia tarkoittava uloke. Kuvion pituus on 50,5 cm ja korkeus 55 cm, ja se on kokonaan täytetty punavärillä. Hahmo näyttää lähinnä peuralta mielestäni.

Erillisen eläinkuvion ja muiden eteläpään kuvioiden välillä on lisäksi epäselvää punaväriä, josta ei voi erottaa mitään kuviota, sekä pyöreä, 4 x 3 cm:n kokoinen punaväritäplä.

Mertakallion maalaukset on tehty punamullalla, jonka värisävy on sama koko maalauksessa. Väri on sävyltään kirkkaampaa ja lähempänä oranssia kuin Kotojärven ruskeanpunainen maalaus. Värinäytepala (otettu kaarevan viivan kohdalta kallion pohjoispäästä) sisälsi KM:n laboratorioanalyysin mukaan rautaoksidia. Kallion eteläpäässä euuren lohkeaman vasemmalla puolella on jonkin verran vaaleanharmaata "kalkkisintteriä". Kalliopinnan kunto maalausten kohdalta on paljon parempi kuin Kotojärvellä, mutta täälläkin on havaittavissa pintamyötaistä rapautumista.

Tutkimusta varten rakennettiin maalausten alle telineet, eikä maalauksia ole mahdollista koskettaa ilman telineitä. Kalliopinta

oli melko puhdas luonnostaan. Puhdistus suoritettiin järvi-vedellä, sienellä ja juuriharjalla.

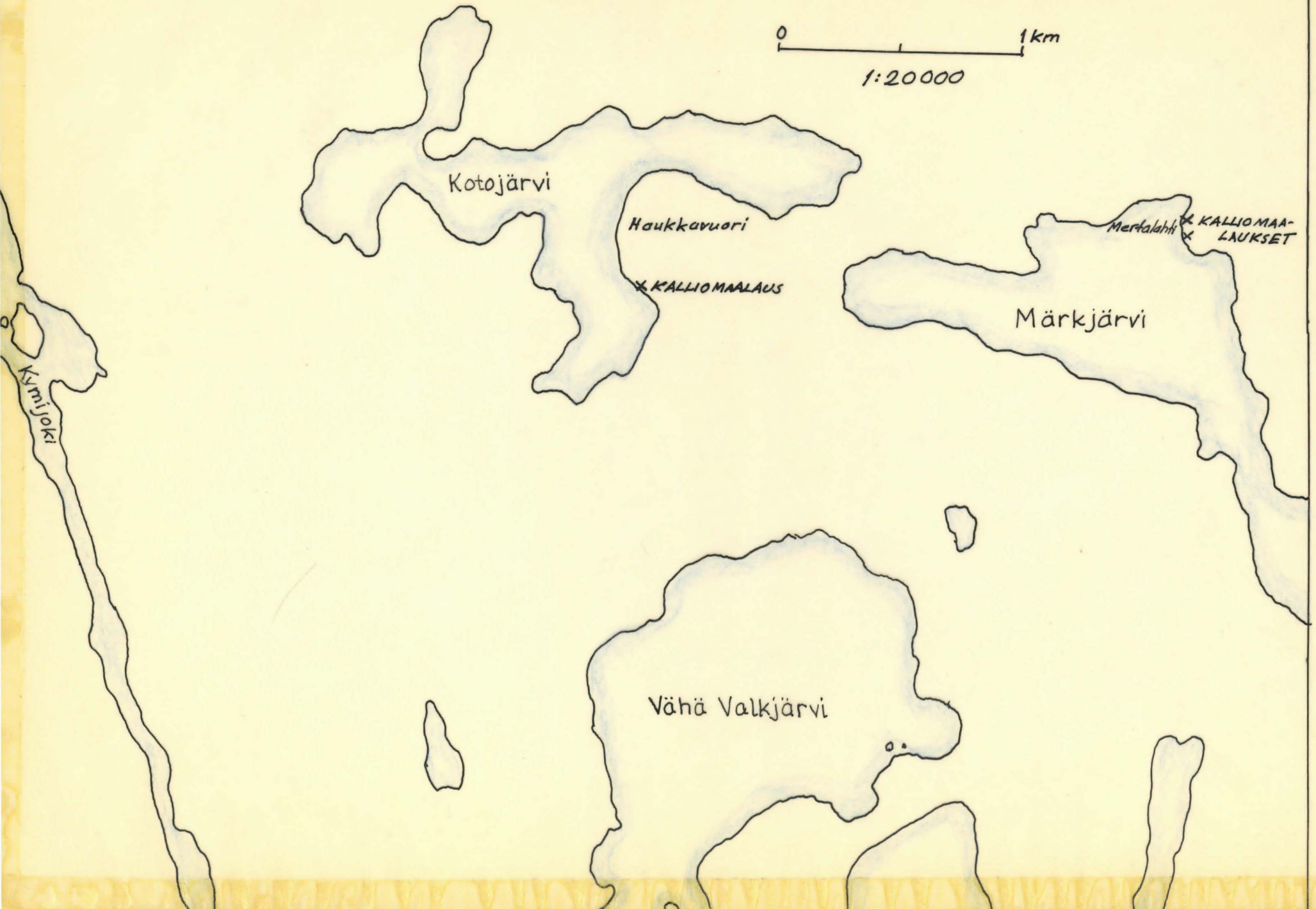
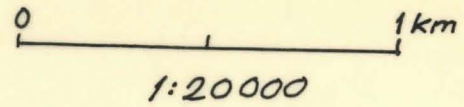
Järven pohja maalausten alapuolella on varsin vaikeasti tutkittavissa. Pohja koostuu erikokoisista irronneista lohkkareista, joiden välissä on savea. Lohkkareiden välissä näkyy simpukankuoria. Kallion eteläpäässä on vesi niin matalaa, että pohjaa pitkin voi kahlata, mutta se syvenee kohti kallion pohjoispäätä.

Märkjärven vedenpintaa on luultavasti joskus laskettu, vaikka kirjallisia todistuskappaleita tästä ei olekaan. Ainoa vedenpinnanlaskemista koskeva kirjallinen tieto mainitsee, että vedenpinnan laskemista on suunniteltu v. 1946; toteutuksesta ei kerrota mitään. Paikkakuntalaiset tietävät kuitenkin kertoa nk. Heikkolan ojasta, jolla olisi laskettu pintaa v. 1933. Venäläisessä topografikartassa vuodelta 1909 on Märkjärven vedenpinnan korkeudeksi merkitty 33,9 sashenia (= 72,3 m). Nykyisessä peruskartassa vedenpinnan korkeudeksi on merkitty 71,3 m.

Helsingissä 25.3.1972

Sinimarja Ojonen
Sinimarja Ojonen

Peitepiirros peruskartasta n:o 3111 12



N:o 113 A 2 420x594 mm

Lihti Sitikkala Märkjärvi, Mertakallio

MK 1:50

Käsivarainen piirros kalliomaalaus-
kohdalta + profiili kallion etelä-
päästä

S. Ojonen 1997

Kallion eteläpää
edestäpäin kuvattu.

Profiili
kallion
etelä-
päästä

Kallion pohjoispää edestäpäin
kuvattuna

kallio
jatkuu
ylöspäin

granodioriittia

granodioriittia

eläin-
kuvio

eläinkuvio

ihmis-
ja kää-
me-
kuviot

lohkama

ihmis-
vene
kuviot
lohkopin-
nalla

migmatiittia

Märkjärven pinta
71,3 m merenpinnasta

Märkjärven pinta 71,3 m
merenpinnasta

Kallion eteläpää

Kallion pohjoispää

F. 37639

litti, Sitikkala,
Märkjärvi, Mertalahti



litiin Sitikkalan Märk-
järven Mertalahden nk. Mer-
takallio, jonka pohjois- ja etelä-
päässä on kalliomaalauksia.
Kuva lännestä.

f. 37640



Mertakallio, kuva länsi-
luoteesta. Maalaukset si-
jaitsevat kuvassa näkyvien
telineiden kohdalla.

f. 37641



Mertakallio, kuva etelä-
lounaasta.

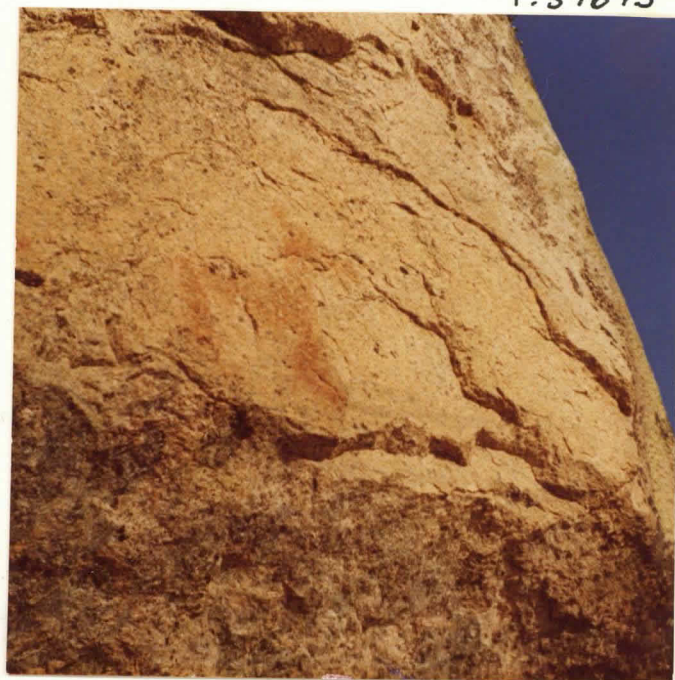
litti, Sitikkala,
Märkjärvi, Mertalahti

Mertakallion etelä-
pään eläinfiguuri,
joka katsoo avantu-
valle järvenselälle päin.



f.37643

Eläinfiguuri liitua-
mattomana.



f.37644

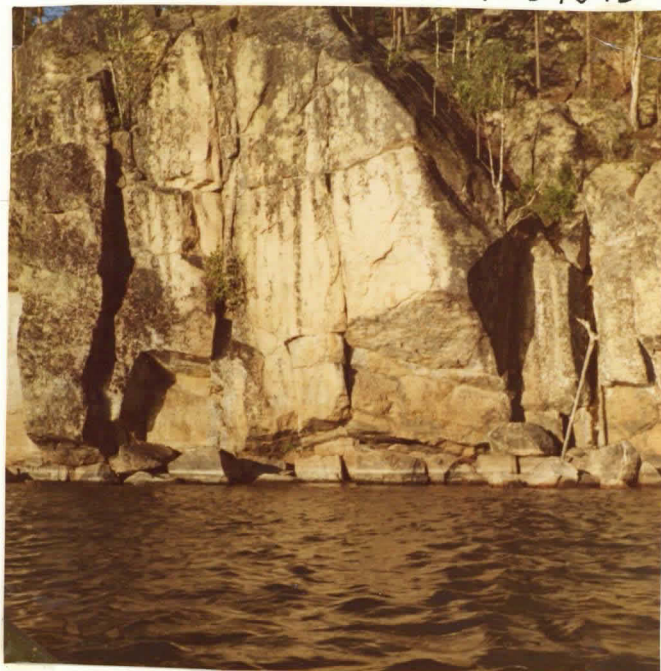
Eläinfiguuri liidut-
tuna.



S. Ojonen 1971

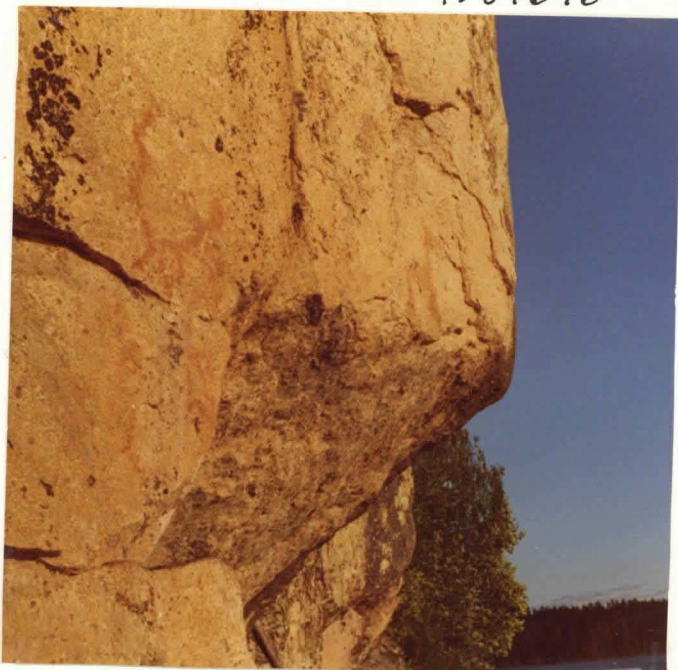
Iitti, Sitikkala,
Märkjärvi, Mertalahti

f. 37645



Mertakallion
eteläpää. Kuva
länneestä.

f. 37646



Mertakallion
eteläpään maalaukset.

f. 37647



Eteläpään
maalauksia.

litti, Sitikkala, Märkjärvi, Mertalahti

f. 37648



Mertakallion eteläpään kalliomaalaukset.

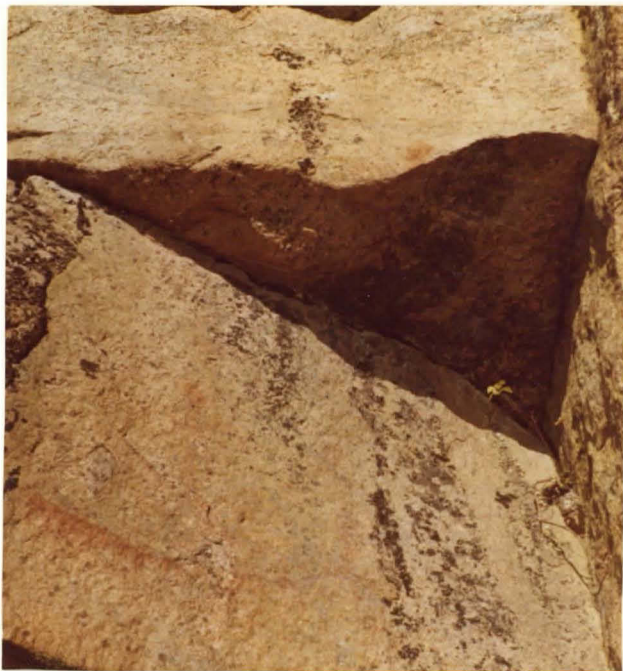
f. 37649



Mertakallion eteläpään kallio-
maalauksia.

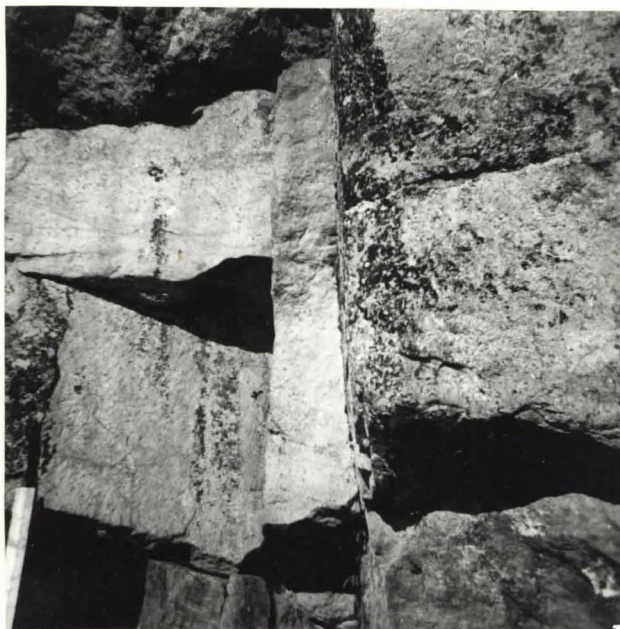
litti, Sitikkala,
Märkjärvi, Mertakallio

f. 37650



Mertakallion pohjoispään kallio-
maalauk.

f. 37660



Mertakallion pohjoispään
kalliomaalaus. Huomaa suoja-
nen sijainti.

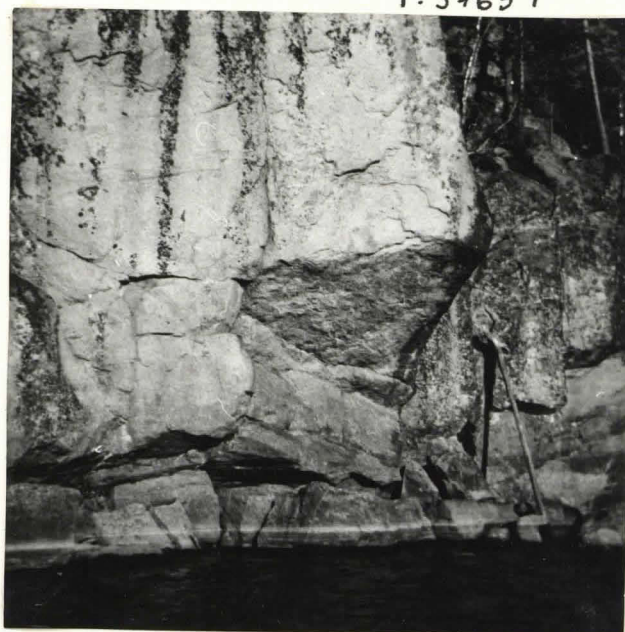
litti, Sitikkala, Märkjärvi, Mertalahti

f.37653



litiin Sitikkalan Märkjärven Mertakallio. Kuva lounaasta.

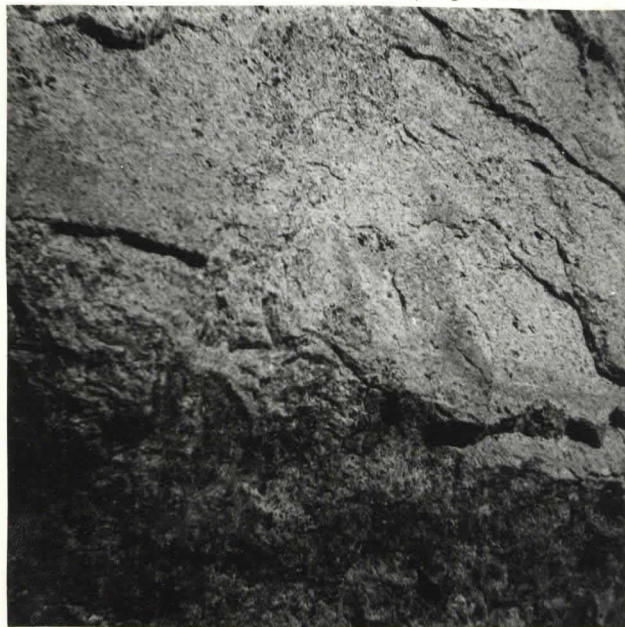
f.37654



Mertakallion eteläpää.

litti, Sitikkala, Märkjärvi, Mertalahti

f. 37655



Mertakallion eteläpään eläin-
figuuri liitramattomana.

f. 37656



Eläinfiguuri liiduttuna.

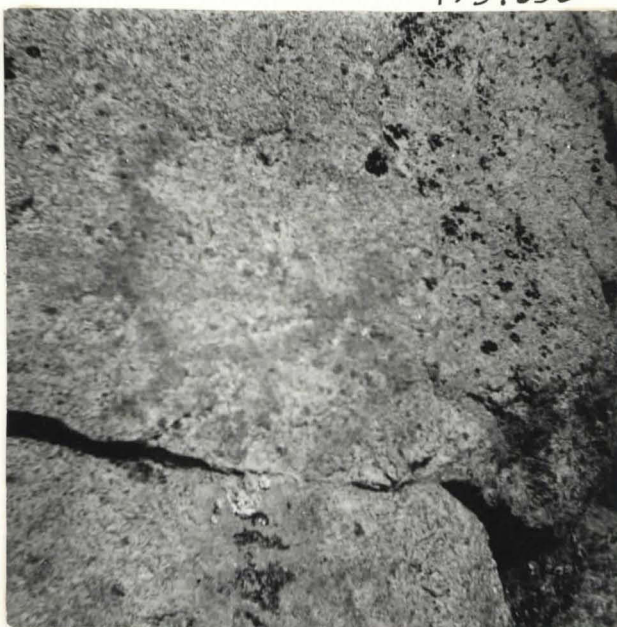
litti, Sitikkala,
Märkjärvi, Mertalahti

f. 37657



Mertakallion eteläpään
kalliomaalauksia.

f. 37658



Eteläpään maalauk-
sia liituamattomina.

f. 37659



Eteläpään maalauk-
sia liiduttuina.