

Arkeol. nro 14/14.1.2000

ARKEOLOGISEN KOHTEEN TARKASTUS

Kunta	Kylä	Nimi	Peruskartta x/y/z	
Iitti	Tapola	Hiisiöistenlammi	3111 11 Mankala	6757 38 3455 74 105
Mj-tyyppi		Ajoitus	Lkm	Lk
Kiviröykkiö		Varhaismetallikausi	1	II

Kohde ja ympäristö

Kohde sijaitsee aivan Iitin ja Nastolan rajan tuntumassa, Hiisiöistenlammen itä- ja eteläpuolisella kallioalueella. Järvelle on matkaa 200 m ja Kymijoelle noin 1,6 km. Muinaisjäännös on silokalliolla. Sen eteläpuolella on suurehkoja maakiviä, muualla röykkiön ympäristössä niitä ei ole. Kallio viettää loivasti pohjoiseen, itään ja länteen mutta nousee etelään päin. Keskellä röykkiötä kasvaa nuori pihlaja. Ympäristössä kasvaa 15 - 20 vuoden ikäistä kuusta, röykkiön vieressä noin kymmenvuotias kuusi, kalliolla muutamia katajia. Kivennäismaata kallion ympärillä on voitu mahdollisesti kasketa, mutta siihen viittaavia kaskiröykkiöitä ei kallioalueen liepeillä havaittu.

Röykkiön reunasta on länteen avokallion ja kivennäismaan vaihtumiskohtaan kuusi metriä ja vastaavasti pohjoiseen ainakin 12 m, itään 5 m; länteen kalliomuodostuma jatkuu selvästi pitemmälle.

Röykkiön koko on 3,5 x 3,5 m, korkeus 0,6 m, ja se on kivistä kasattu kalliopohjalle. Se on säännöllisen pyöreähkö. Korkein kohta on keskellä, mistä pinta laskee loivasti reunoille päin. Keskellä on silmäkivi, kooltaan noin 50 x 80 cm, joka nousee varsinaista röykkiötä noin 30 cm korkeammalle. Kivillä kasvaa jäkälää ja sammalta sekä heinää ja varpuja.

Alustava arvio röykkiön ajoituksesta ja tarkoituksesta perustuu kohteesta ja sen ympäristöstä tehtyihin silmämääräisiin havaintoihin: röykkiön säännöllinen muoto, koko, kivien sammaleisuus, koostumus (kiviä), sijainti kalliopohjalla lähiympäristöään korkeammalla kohdalla, yksinäinen röykkiö (lähiympäristössä ei ole ainakaan kaskiröykkiöitä).

Tarkastuksen aihe

Arkkitehti Jouko Mattilan ilmoitus mahdollisesta lapinrauniosta.

Tarkastaja



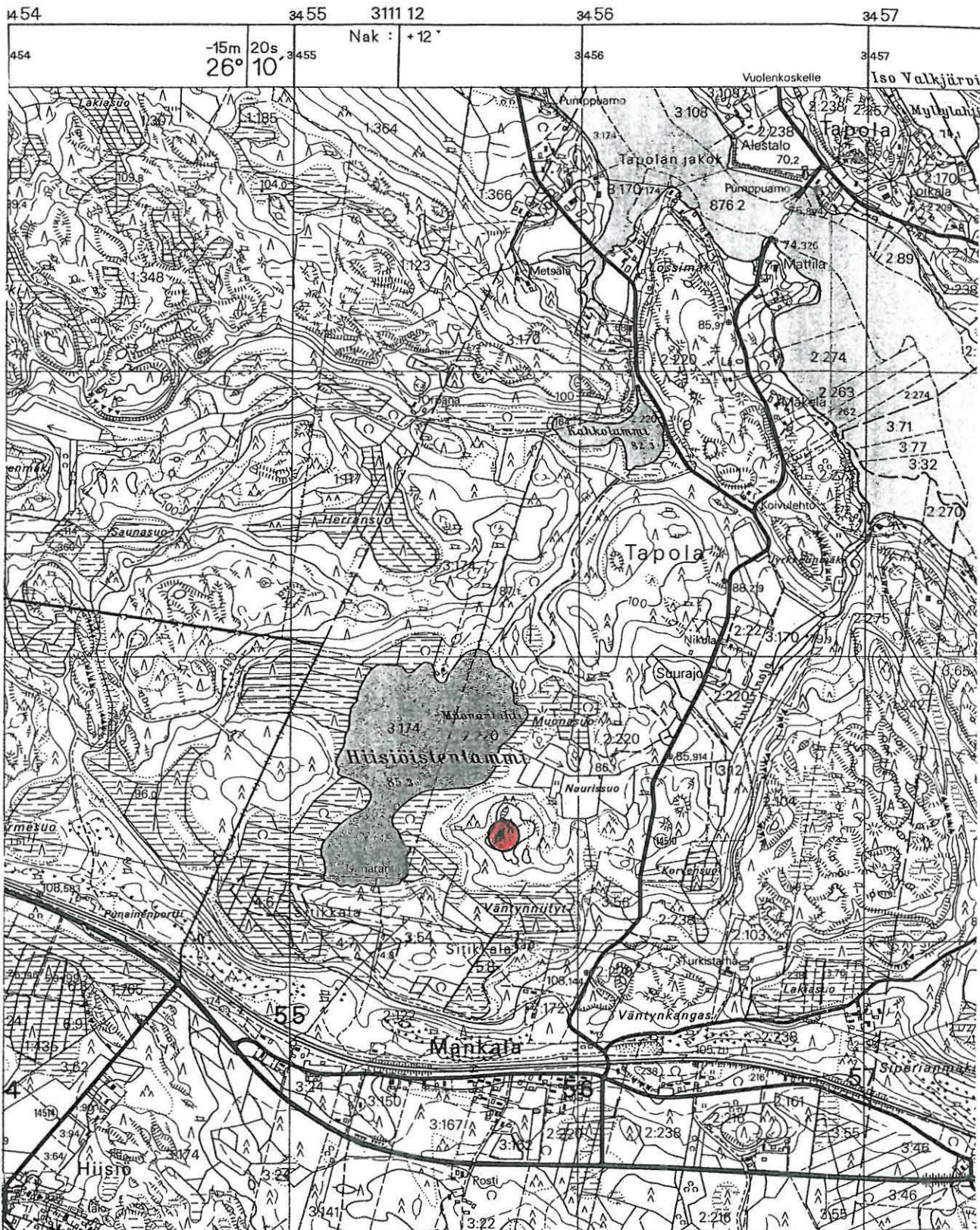
H. Poutiäinen

Tark.pvm.

19.11.1999

Tark.kert. pvm

5.1.2000



6759

6758

Pk-ote 3111 11 Mankala, MK 1: 20 000, (1991)

Litti Hiisiöistenlammi, kiviröykkiö 