

Peruskartta 1244 10 Koskenkorva

ILMAJOKI

KOSKENKORVA 8

VÄSTI

x =

y =

z =

kylä: Kokkola

tila: Mantola

omistaja: huonekaluteht. Ilmari Lehto,  
Koskenkorva

mj.: kivikautinen asuinpaikka

KM 9124:1-13

KM 12908:1-104

Paikkaa koskevia tietoja ym.

S. Pältsin tutkimus v. 1928 (KM:n top. ark.)

V. Luhn " v. 1951 "

A. L. Hirviluodon tarkastuskertomus v:lta 1960 (KM:n top. ark.)

K. Itkosen " " 1968 "

ILMAJOKI  
KOSKENKORVA 8  
VÄSTI

Kivikautinen asuinpaikka

Valok. 33 944

Etelä-Pohjanmaan kiinteiden muinaisjäännösten luokitustarkastuksen tähden kävin 24. 6. 1968 Ilmajoen Koskenkorvalla (virallisesti Kokkola) Västin kivikautisella asuinpaikalla.

Tri Pälsin v. 1928 ja tri Luhon v. 1951 tutkima Västin kivikautinen asuinpaikka sijaitsee Koskenkorvalla Tampereen - Vaasan tien ja Ilmajoelle vievän lännenpuolentien risteyksestä 150 m länsiluoteeseen. Asuinpaikka on soraharjun alarinteessä Västinharjun eteläpäässä. Kyrönjokeen on paikalta n. 500 m. Paikan omistaa huonekalutehtailija Ilmari Lehto. Aikaisemmissa tutkimuksissa mainittujen kanalan ja Honkalan väliin hän on ilman rakennuslupaa rakentanut huonekalutehtaan, joka on valmistunut v. 1967. Uuden tehtaan itäpuolelle, ainoaan paikkaan, jossa harjun kaakkoispää on vielä alkuperäisessä asussaan, on suunnitteilla Jurvaan johtavan tien liittymä.

Helsingissä 4. 1. 1969

*Kerttu Ikonen*

Perusk. 1244 10 Koskenkorva

Ilmajoki

Koskenkorva 8

Västi



f. 33 944

Oikealla osittain tutkimattomalle  
alueelle rakennettu tehdashalli.

Kerttu Ithonen 1968



Peruskartta 2222 02 Könni

ILMAJOKI  
KÖNNI 1  
SOIDINAHO

x = 6 964 60

y = 424 96

z = 50 m

kylä: Peltoniemi

tila: Soidinaho

omistaja: mv. Veikko Soidinaho,  
Ilmajoki 8 kp.

mj.: kivikautinen asuinpaikka

KM 12907:1-3

Paikkaa koskevia tietoja ym.

V. Luhon tarkastusmatka v. 1951 (KM:n leikearkisto)

ILMAJOKI  
KÖNNI 1  
SOIDINAHO

Kivikautinen asuinpaikka  
Valok. 33 934

Etelä-Pohjanmaan kiinteiden muinaisjäännösten luokitustarkastuksen tähden kävin 18. 6. 1968 Ilmajoen Jäpinkylän (virallisesti Peltoniemi) Soidinahan kivikautisella asuinpaikalla.

Soidinahan talo sijaitsee Jäpinkylässä Jäpinnevan luoteiskulmauksessa kansakoulusta 300 m eteläkaakkoon. Paikalle pääsee poikkeamalla Ilmajoen - Ylistaron tieltä Peltoniemen kansakoulun kohdalla luoteeseen johtavalle tielle. Asuinpaikka on Soidinahan asuinrakennuksen lounaispuolella puutarhamaassa. Maa on kivensekaista multamaata, alueella on jokunen suuri kivenjätkäle. Talon pohjoispuolella n. 50 m:n päässä on puro, jonka vesi virtaa itään. Paikalta on löytynyt saviastianpaloja ja hioin (KM 12907:1-3). Kvartseja ei näkynyt.

Helsingissä 4. 1. 1969

*Kerttu Helen*

Perusk. 2222 02 Könni

Ilmajoki

Könni 1

Soidinaho



f. 33 934

Löytöpaikka merkitty nuolella

Kerttu Itkonen 1968

Peruskartta 2222 02 Könni

ILMAJOKI

KÖNNI 2

MANNILA

x = 6 968 20

y = 423 70

z = 57.5 m

kylä: Peltoniemi

tila: Mannila

omistaja: mv. Pauli Palmu  
Ilmajoki 2 kp.

mj.: kivekautinen asuinpaikka

Ilmajoen museo: 3 esinettä

Paikkaa koskevia tietoja ym.

K. Itkosen

KOHVI 2

K. Itkosen tarkastuskertomus v:lta 1968 (KM:n top. ark.)

ILMAJOKI  
KÖNNI 2  
MANNILA

Kivikautinen asuinpaikka  
Valok. 33 932-33

Etelä-Pohjanmaan kiinteiden muinaisjäännösten luokitustarkastuksen tähden kävin 18. 6. 1968 Ilmajoen Kiikerinkylän (virallisesti Peltoniemi) Mannilan kivikautisella asuinpaikalla.

Mannila sijaitsee Kiikerinkylän länsiosassa lähellä Isonkyrön rajaa Kiikerin talosta 1 km 600 m länsilounaaseen. Paikalle pääsee poikkeamalla Ilmajoen - Ylistaron tieltä Könnin etelälaidasta länteen. Mannilan talo on matalalla mäellä metsän keskellä. Talon eteläpuolella on laitumeksi kuivatettu järvi, josta vesi on virrannut itään. Asuinpaikka on talon ja entisen joenuoman välisellä alueella talon itäpuolella, loivasti itään viettävällä rinteellä. Kivensekaiseen multamaahan on tehty puutarha, jossa näkyi runsaasti kvartseja. Ilmajoen museossa säilytettävät esineet ovat löytyneet puutarhan itäpuolelta laskuojan varrelta paikasta, jota maanomistaja maanvilj. Pauli Palmu oheisessa valokuvassa osoittaa.

Helsingissä 4. 1. 1969

*Kerttu Hämäläinen*





f. 33 932



f. 33 933

Mv. Palmu osoittaa erään esineen  
löytöpaikkaa.



Peruskartta 2222 05 Tuomikylä

ILMAJOKI  
TUOMIKYLÄ 1  
ISOVUORI

x = 6 962 64

y = 433 77

z = 70 m

kylä: Peltoniemi

tila: Rantala

omistaja: mv. Paavo Kulmala,  
Ilmajoki 8 kp.

mj.: hautaröykkiö

Paikkaa koskevia tietoja ym.

K. Itkosen tarkastuskertomus v:lta 1968 (KM:n top. ark.)

ILMAJOKI  
TUOMIKYLÄ 1  
ISOVUORI

Hautaröykkiö

Valok. 33 931

Etelä-Pohjanmaan kiinteiden muinaisjäännösten luokitustarkastuksen yhteydessä kävin 18. 6. 1968 Ilmajoen Ahonkylän (virallisesti Peltoniemi) Isollavuorella, jossa kansak.-op. Taavi Jaakkolan (os. Häijää) antamien tietojen mukaan on suuri kiviröykkiö.

Isovuori on Ilmajoen - Seinäjoen maantien varrella Ahonkylän kansakoulun itäpuolella kohoava kallio. Kiviraunio, joka osoitautui esihistorialliseksi hautaröykkiöksi, on laakean kallioylänteen lounaaseen viettävällä rinteellä 1 km 250 m itäkaakkoon kansakoulusta maanvilj. Paavo Kulmalan omistamalla metsäpalstalla Rantala 9<sup>265</sup>. Röykkiö on halkaisijaltaan 5 m. Sen korkeus on n. 1 m ja sen keskustassa on suuri aukko.

Helsingissä 5. 1. 1969

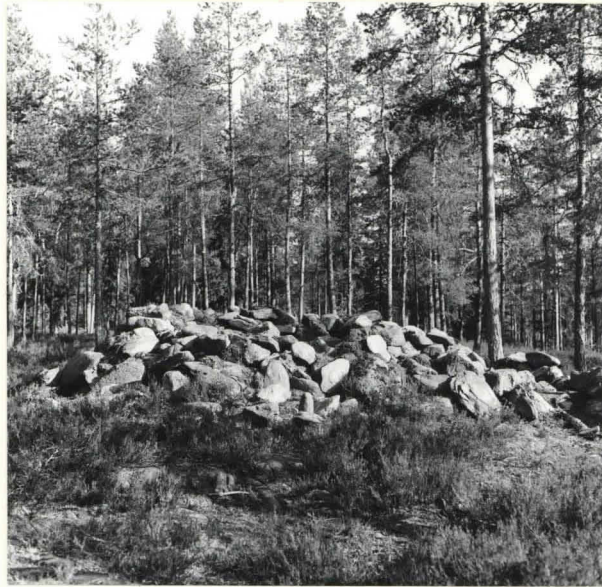
*Kerttu Hönönen*

Perusk. 2222 05 Tuomikylä

Ilmajoki

Tuomikylä 1

Isovuori



f. 33931

Kerttu Ithonen 1968

Peruskartta 1244 11 Huissinkylä

ILMAJOKI

HUISSINKYLÄ 1

VIERTOMAA

x =

y =

z =

kylä: Kirkonkylä

tila: Viertomaa

omistaja: Elina Rakennus,  
Huissi

mj.: kivekautinen asuinpaikka

? (Ilmajoen museo!)

KM 13906: 1-4 Kivies. ja paloja

Paikkaa koskevia tietoja ym.

Lehtiuutinen 27. 4. 1956 (KM:n leikekokoelma)

K. Itkosen tarkastuskertomus v:lta 1968 (KM:n top. ark.)

ILMAJOKI  
HUISSINKYLÄ 1  
VIERTOMAA

Kivikautinen asuinpaikka  
Valok. 33 936

Etelä-Pohjanmaan kiinteiden muinaisjäännösten luokitustarkastuksen tähden kävin 19. 6. 1968 Ilmajoen Huissinkylällä Viertomaassa, jonka maalta on löytynyt kivikautisia esineitä.

Viertomaa (ent. Haimäki) sijaitsee Tampereen-Vaasan tiestä Ilomäen kansakoulun kohdalta Orisbergiin johtavan tien varrella 300 m Ilomäen risteyksestä koilliseen. Kiviesineitä on löydetty Viertomaan rakennusten ympäriltä lounais-koillissuuntaisen harjun kaakkoisreunalta loivasti itään viettävältä rinteeltä. Löytöalue on savimultamaata ja kokonaan viljeltyä. Maassa näkyi runsaasti kvartseja, joita en ottanut talteen.

Helsingissä 3. 1. 1969

*Kerttu Hönönen*

Perusk. 1244 11 Huissinkylä

Ilmajoki

Huissinkylä 1

Viertomaa



f. 33 936



Peruskartta 1244 11 Huissinkylä

M  
ILMAJOKI  
HUISSINKYLÄ 2  
KOIVU-LAMPINEN

x =

y =

z =

kylä: Kirkonkylä

tila: Koivu-Lampinen

omistaja: mv. Eero Koivuluoma,  
Huissi, Lampinen

ja Yli-Lampinen

omistaja: mv. Eino Koivuluoma,  
Huissi, Lampinen

mj.: kivistinen asuinpaikka

KM

KM 17656, 17657

Ilmajoen museo: useita esineitä

Paikkaa koskevia tietoja ym.

Lehtiuutinen kappi.

K. Itkosen tarkastuskertomus v:lta 1968 (KM:n top. ark.)

ILMAJOKI  
HUISSINKYLÄ 2  
KOIVU-LAMPINEN

Kivikautinen asuinpaikka

KM

KM 17656, 17657

Välok. 33 935

Etelä-Pohjanmaan muinaisjäännösten luokitustarkastuksen tähden kävin 18. 6. 1968 Ilmajoen Huissinkylällä veljesten Eero ja Eino Koivuluoman omistamalla Koivu-Lampisen ja Yli-Lampisen tiloilla, joista on löytynyt yli 20 kivikautista esinettä, näistä osa Ilmajoen museossa.

Koivu-Lampinen sijaitsee Tampereen-Vaasan tiestä Ilomäen kansakoulun kohdalta Orisbergiin johtavan tien varrella n. 1 km 200 m Ilomäen risteyksestä koilliseen. Kivikautinen asuinpaikka on naapuritalojen Koivu-Lampisen ja Yli-Lampisen maalla lounaiskoillissuuntaisen harjun kaakkoisreunalla loivasti kaakkoon kohti Timonnevaa viettävällä rinteellä. Maa on osaksi viljeltyä savimultamaata. Esineitä on löydetty Koivu- ja Yli-Lampisen rakennusten ympäriltä pelto- ja ojankaivutöissä. KM:n kokoelmiin liitettäväksi sain Eino Koivuluoman löytämän taltan (KM 17656) ja Eero Koivuluoman löytämät 5 esinettä ja katkelmaa sekä kvartseja (KM 17657).

Helsingissä 3. 1. 1969

*Kerttu Ithone*

Perusk. 1244 11 Huisinkylä

Ilmajoki

Huisinkylä 2

Koivu - Lampinen



f. 33935

Kerttu Itkonen 1968

Peruskartta 1244 10 Koskenkorva

ILMAJOKI

KOSKENKORVA 1

UUSIMAKI

x =

y =

z =

kylä: Jouppila

tila: Uusimäki

omistaja: mv. Toivo Siltaloppi,  
Koskenkorva 4 kp.

mj.: kivi­kautinen asuinpaikka

KM 17658

Paikkaa koskevia tietoja ym.

K. Itkosen tarkastuskertomus v:lta 1968 (KM:n top. ark.)

ILMAJOKI  
KOSKENKORVA 1  
UUSIMÄKI

Kivikautinen asuinpaikka

KM 17658

Valok. 33 937

Etelä-Pohjanmaan kiinteiden muinaisjäännösten luokitustarkastuksen yhteydessä tarkastin 19. 6. 1968 Ilmajoen Piirtolankankaan soranottopaikkoja. Tällöin totesin, että Piirtolan (virallisesti Jouppila) Uusimäen talon maalla on kivikautinen asuinpaikka.

Uusimäen talo sijaitsee Koskenkorvalta kohti etelälounasta suuntautuvan Piirtolankankaan eteläpäässä kohdassa, jossa Nuijamiesten muistomerkillä johtava tie eroaa Seinäjoen - Kurikan maantiestä. Asuinpaikka on n. 100 m. Uusimäen asuinrakennuksesta länsiluoteeseen soran- ja savenottopaikalle vievän tien laidassa. Asuinpaikan kohdalla Piirtolankangas viettää loivasti kohti lounasta. Maaperä on hienohkoa hiekkaa; sen alla on läheisistä hieka- ja savikuopista päätellen parin metrin syvyydessä usean metrin paksuinen savikerros. Paikalta on pintahiekkaa kuljetettu pois 0.5 - 1 m:n vahvuudelta. Tämän matalan kuopan reunamilla on runsaasti saviastianpalasia ja kvartsi-iskoksia. Ilmoituksensa mukaan ei maanomistaja, maanvilj. Toivo Siltaloppi aio jatkaa hiekanajoa muinaisjäännösten esiintymispaikasta.

Helsingissä 3. 1. 1969

*Kerttu Helenen*

Perusk. 1244 10 Koskenkorva

Ilmajoki

Koskenkorva 1

Uusimäki



f. 33937

Takana oik. Nuijamiesten muisto-  
merkki



Peruskartta 1244 10 Koskenkorva

ILMAJOKI

KOSKENKORVA 2

KALLIOKOSKI

x =

y =

z =

kylä: Jouppila

tila: Kalliokoski

omistaja: Kalliokosken perikunta  
Koskenkorva 4 kp.

mj.: kivekautinen asuinpaikka

KM 6374

KM 12402:1-5



ILMAJOKI  
KOSKENKORVA 2  
KALLIOKOSKI

Kivikautinen asuinpaikka

Valok. 33 938

Etelä-Pohjanmaan kiinteiden muinaisjäännösten luokitustarkastuksen tähden kävin 19. 6. 1968 Ilmajoen Piirtolan (virallisesti Jouppila) Kalliokosken kivikautisella asuinpaikalla.

Kalliokosken tila sijaitsee Koskenkorvalta etelälounaaseen suuntautuvan Piirtolankankaan eteläpäässä 300 m Nuijamiesten muistomerkistä koilliseen. Asuinpaikkalöydöksiä on tehty Kalliokosken piha- ja puutarhamaalta. Asuinrakennuksen pohjoispäässä on nurmegtunut hiekkakuoppa, josta esineet KM 12402:1-5 ovat peräisin. Rakennusryhmän eteläpuolella olevassa viljelysmaassa näkyi kvartseja, joita en ottanut talteen. Koska löytöpaikka on tonttimaata, soranotto ei näytä sitä uhkaavan.

Helsingissä 3. 1. 1969

*Kerttu Hönönen*

Perusk. 1244 10 Koskenkorva

Ilmajoki

Koskenkorva 2

Kalliskoski



f. 31938

Löytöpaikka merkitty nuolella

Peruskartta 1244 10 Koskenkorva

ILMAJOKI

KOSKENKORVA 3

PIIRTOLA

x =

y =

z =

kylä: Jouppila

tila: Vanhatalo

omistaja: mv. Erkki Piirtola,  
Koskenkorva 4 kp.

mj.: kivi- ja puurakenteinen asuinpaikka

KM 3856

KM 6344

KM 6364

KM 6374

Paikkaa koskevia tietoja ym.

H. J. Heikel, Piirtolan kivikauden löytöpaikka Ilmajoella. SM 1900.

A. Hackmanin tutkimus v. 1913 (KM:n top. ark.)

K. Itkosen tarkastuskertomus v:lta 1968 (KM:n top. ark.)

ILMAJOKI  
KOSKENKORVA 3  
PIIRTOLA O

Kivikautinen asuinpaikka  
Valok. 33 939

Etelä-Pohjanmaan kiinteiden muinaisjäännösten luokitustarkastuksen tähden kävin 19. 6. 1968 Ilmajoen Piirtolan (virallisesti Jouppila) Vanhatalon kivikautisella asuinpaikalla.

Vanhatalo (v:n 1900 Heikelin ja 1913 Hackmanin kertomuksissa Piirtola) sijaitsee Koskenkorvalta kohti etelälounasta suuntautuvan Piirtolankankaan eteläpäässä 300 m Nuijamiesten muistomerkitä pohjoiskoilliseen. Piirtolankankaan hiekkaharju koostuu asuinpaikan kohdalla hienosta miltei pölymäisestä hiekasta. Asuinpaikka on sijainnut Vanhatalosta n. 100 m itään harjun rinteellä ja laella. Hiekanajo on tuhonnut paikan aivan täydellisesti. Hackmanin v. 1913 laatimassa karttaluonnoksessa olevan riihenkin paikka on nyt sorakuoppaa. Mitään asuinpaikkaan viittaavia merkkejä en havainnut tarkastaessani sorakuopan laitoja.

Helsingissä 3. 1. 1969

*Kerttu Ithonen*

Perusk. 1244 10 Koskenkorva

Ilmajoki

Koskenkorva 3

Piirtola



f. 33939

V:n 1913 kartoissa olevan riihen paikka  
merkitty pistävällä

Kerthu Itkonen 1968



Peruskartta 1244 10 Koskenkorva

ILMAJOKI

KOSKENKORVA 4

RINTA-PIIRTO

x =

y =

z =

kylä: Jouppila

tila: Rinta-Piirto

omistaja: mv. Viljo Rinta-Piirto,  
Koskenkorva 4 kp.

mj.: kivekautinen asuinpaikka

KM 13678

KM 13682

ILMAJOKI  
KOSKENKORVA 4  
RINTA-PIIRTO

Kivikautinen asuinpaikka

Valok. 33 941

Etelä-Pohjanmaan kiinteiden muinaisjäännösten luokitustarkastuksen tähden kävin 19. 6. 1968 Ilmajoen Piirtolan (virallisesti Jouppila) Rinta-Piirron kivikautisella asuinpaikalla.

Rinta-Piirto sijaitsee Koskenkorvalta kohti etelälounasta suuntautuvan Piirtolankankaan eteläpäässä 500 m Nuijamiesten muistomerkistä pohjoiskoilliseen. Asuinpaikkalöydöksiä on tehty päärakennuksen eteläpuolella olevasta hiekkakuopasta. Paikka on Piirtolankankaan länteen viettävää rinnettä, hiekkamaata. Nyt ei hiekkakuopan seinämissä ollut näkyvissä asuinpaikkalöydöksiä, mutta kylläkin talon länsipäädystä alkavalla rinnepellolla ja kuopan ja asuinrakennuksen välisellä kasvimaalla. Kvartsi-iskoksia en ottanut talteen.

Helsingissä 3. 1. 1969

*Kerttu Ilonen*

Paikkaa koskevia tietoja ym.

K. Itkosen tarkastuskertomus v:lta 1968 (KM:n top. ark.)

Perusk. 1244 10 Koskenkorva

Ilmajoki

Koskenkorva 4

Rinta-Piirto



f. 33941

Kerttu Itkonen 1968

Peruskartta 1244 10 Koskenkorva

ILMAJOKI

KOSKENKORVA 5

MÄKI-RANTO

x =

y =

z =

kylä: Jouppila

tila: Mäki-Ranto

omistaja: mv. Armas Markkila,  
Koskenkorva

mj.: kivikautinen asuinpaikka

KM 17659

Paikkaa koskevia tietoja ym.

K. Itkosen tarkastuskertomus v:lta 1968 (KM:n top. ark.)

ILMAJOKI  
KOSKENKORVA 5  
MÄKI-RANTO

Kivikautinen asuinpaikka

KM 17659

Ilmajoen museo: kiertäen  
hangattu hioinkivi

Valok. 33 940

Etelä-Pohjanmaan kiinteiden muinaisjäännösten luokitustarkastuksen yhteydessä kävin 20. 6. 1968 Ilmajoen Rannonkylän (virallisesti Jouppila) Mäki-Rannon maalla kivikautisten esineiden löytöpaikalla ja totesin, että kyseessä oli kivikautinen asuinpaikka.

Mäki-Ranto sijaitsee Koskenkorvalta etelään suuntautuvan Piirtolankankaana jatkuvan harjun laella n. 700 m Alkon polttimosta etelälounaaseen. Mäki-Rannon savi- ja hiekkamultapellet ovat harjun länsirinteellä ja viettävät loivasti länteen kohti Kyrönjokea. Viljellyillä saroilla oli näkyvissä paljon kvartsi-iskoksia, joita otin talteen (KM 17659). Mäki-Rannon maalta on peräisin myös Sameli Salon 1940-luvulla löytämä kiertäen hangattu hioinkivi, jonka sain toimitettavaksi Ilmajoen museoon. Asuinpaikan laajuutta ei voinut arvioida, koska maa oli suurelta osalta laitumena. Se ulottunee ainakin 300 m:n pituisena etelästä Rantamon maalta Latva-Rannon kautta Mäki-Rannon maalle. Liuskeinen siimanpaino (KM 17659: ) on Rantamon maalta.

Helsingissä 3. 1. 1969

*Kerttu Ilkka*

Perusk. 1244 10 Koskenkorva

Ilmajoki

Koskenkorva 5

Mäki-Ranta



p. 33940

Kerttu Ithonen 1968



Peruskartta 1244 10 Koskenkorva

M  
ILMAJOKI  
KOSKENKORVA 6  
YLI-KOSKENKORVA

x =

y =

z =

kylä: Kokkola

tila: Yli-Koskenkorva

omistaja: mv. Eero Koskenkorva,  
Koskenkorva

mj.: kivikautinen asuinpaikka

KM 10534:1-3

KM 11045:1-3

KM 17660 -61.

Paikkaa koskevia tietoja ym.

A. Itkosen tarkastuskertomus v:lta 1968 (KM:n top. ark.)

ILMAJOKI  
KOSKENKORVA 6  
YLI-KOSKENKORVA

Kivikautinen asuinpaikka

KM 17660, 17661.

Valok. 33 942

Etelä-Pohjanmaan kiinteiden muinaisjäännösten luokitustarkastuksen tähden kävin 20. 6. 1968 Ilmajoen Koskenkorvan (virallisesti Rookkola) Yli-Koskenkorvan kivikautisella asuinpaikalla.

Yli-Koskenkorva sijaitsee Koskenkorvalla Alkon polttimosta n. 200 m etelään. Talo on Piirtolankankaana jatkuvan harjun län-sirinteellä. Talon pellot viettävät loivasti länteen kohti Kyrön-jokea, johon on paikalta 200 m. Talon pelloista heti pääraken-nuksen länsipuolelta on löytynyt useita kivikautisia esineitä. Asuinpaikka näyttää jatkuvan näistä saroista n. 100 m koilliseen talosta erotettuun Alkon omistamaan Hyvölän palstaan. Yli-Kos-kenkorvan pellot ovat savimultaa, jonka alla on puhdasta savea, Hyvölän palstalla on hiekkamultaa. Maanomistajalta, maanviljelijä Eero Koskenkorvalta sain kiviesineitä ja katkelmia KM:n kokoel-miin liitettäväksi. Lisäksi otin talteen kvartseja ja hioimen <sup>(KM 17660)</sup> kappaleen. (KM 17661).

Helsingissä 4. 1. 1969

*Kerttu Hironen*

Perusk. 1244 10 Koskenkorva

Ilmajoki

Koskenkorva 6

Yli-Koskenkorva



f. 33942

Kerttu Ithkonen 1968

Peruskartta 1244 10 Koskenkorva

ILMAJOKI

KOSKENKORVA 7

KOSKENKORVA

x =

y =

z =

kylä: Kokkola

tila

omistaja: Koskenkorvan Saha,  
Koskenkorva

mj.: kivikautinen asuinpaikka

KM 5803

KM 5809

KM 5835

Paikkaa koskevia tietoja ym.

J. Ailion tutkimus v. 1911 (KM:n top. ark.)

K. Itkosen tarkastuskertomus v:lta 1968 (KM:n top. ark.)

ILMAJOKI  
KOSKENKORVA 7  
KOSKENKORVA

Kivikautinen asuinpaikka  
Valok. 33 943

Etelä-Pohjanmaan kiinteiden muinaisjäännösten luokitustarkastuksen tähden kävin 20. 6. 1968 Ilmajoen Koskenkorvan kivikautisella asuinpaikalla.

Tri J. Ailion v. 1911 tutkima asuinpaikka sijaitsee Koskenkorvan Sahan teollisuus- ja varastoalueella, jota pohjoisessa rajoittaa Seinäjoen - Kristiinankaupungin rata, lännessä Kyrönjoki ja etelässä sahan rakennukset. Ilman vaaitusta ei voi sanoa onko alueella suoritettu tutkimuksen jälkeen maansiirtoja, mutta vaikutti siltä kuin aluetta olisi tasoitettu.

Helsingissä 4. 1. 1969

*Kerttu Helenen*

Perusk. 1244 10 Koskenkorva

Ilmajoki

Koskenkorva 7

Koskenkorva



f. 33943

Polttimo ja saha ratapenkereeltä päin  
Etualalla vin 1911 tutkimusalue