

ILOMANTSI NAARVANSALO/LAPIOVAARA MATKALAMMIT  
Kivikautisen asuinpaikan tarkastuskertomus

A.Vikkula - M.Huurre 1987

---

Museoviraston esihistorian toimiston tutkimuskertomus

ILOMANTSI NAARVANSALO/LAPIOVAARA MATKALAMMIT  
Kivikautisen asuinpaikan tarkastuskertomus  
A. Vikkula - M.Huurre

ARKISTOTIETOJA

Kunta: Ilomantsi  
Kylä: Lapiovaara  
Kohde: Matkalammit, Ilomantsi 25

Peruskartta: 4333 05 NAARVA

Koordinaatit: Kohde A     x = 6998 42  
                                  y = 4550 61  
                                  z = n. 148 m ymp

                          Kohde B     y = 6998 22  
                                  y = 4550 67  
                                  z = n. 148 m ymp

Tila: RNo 16 Lutti  
Kiinteistötunnus: 146-416-16-0  
Omistaja: Enso-Gutzeit OY  
          PL 47  
          80101 JOENSUU

Haltija: Pohjois-Karjalan korvenkulkijat ry  
          yhdysmies: erävalvoja Raimo Suominen  
                                  Koskitie 16  
                                  81700 LIEKSA  
                                  puh. 975-24220

Saattaa jatkua tilalle Rno 2:15

Kohde: Hiekkaniemi ( ei tarkastettu )  
Kylä: Naarvansalo  
Koordinaatit: x = 6997 20  
                          y = 4551 60  
                          z = n. 148 m ymp

Tila: Rno 3:26 Suurtuvaara  
Kiinteistötunnus: 146-422-3-26  
Omistajat: Laatikainen, Mirjam Annikki, Antti Eevert ja Tauno Ilmari  
          81470 NAARVA

Kertomukseen liittyvät löydöt: KM 23755:1-13, diar. 9.10.1987

Kertomukseen liittyvät kartat:

          Ote peruskartalta 4333 05 NAARVA, 1:20000, s. 5.  
          Karttaluonnos löytöpaikasta Tuire ja Kaarlo Nygrenin  
          2.7.1987 laatiman kartan pohjalta noin 1:100, s. 6

Kertomukseen liittyvät negatiivit:

          MATKALAMMIT f. 70140 - 70148, joista kuvat s. 7-8  
          HIEKKANIEMI f. 70149, josta kuva s. 9

Kertomukseen liittyvät diapositiivit: not 13991 - 14003

Kertomukseen liittyvät piirroksat:

          Kuva tulisijasta löytyneestä kivikirveestä ( kopio, alkupe-

räinen esihistorian toimisto arkistossa ), s. 10

Luettelo negatiiveista ja diapositiiveista s. 4

Tämä kertomus on talletettu 3,5" levykkeelle Teko-asiakirjana käyttäjätunnuksella ARK ja nimellä MATKALAMMIT 87. Levykettä säilytetään Museoviraston esihistorian toimiston arkistossa, levyke nro 1/89.

#### MATKALAMMIN KIVIKAUTINEN ASUINPAIKKA

Ollessamme elo-syyskuussa kaivamassa Ilomantsin Karpankankaan kivi-kautista asuinpaikkaa saimme ilmoituksen, että Matkalammin rannalta oli saunamökkiä rakennettaessa heinäkuussa 1987 löytynyt tulisijan jäännöksiä ja runsaasti palanutta luuta. Löydökset oli havainnut Kari Lyytikäinen ( os. 89470 NAARVA, puh. kotiin 974-31191 tai kaupalle 974-31188 ), joka oli ilmoittanut asiasta Tuire ja Kaarlo Nygrenille Ahvenjärven riistantutkimusasemalle ( os. 82950 Kuikkalampi, puh. 974-49121 tai 974-49131 ). Nygrenit kävivät paikalla 2.7. yhdessä Lyytikäisen kanssa kartoittamassa paikan sekä poimimassa talteen löydöt, ja ilmoittivat löydöstä museovirastoon. 5.7.1987 oli Matti Huurre käymässä Ilomantsissa, jolloin päätimme käydä tarkastamassa kohteen. Oppaanamme olivat Tuire Nygren ja Kari Lyytikäinen.

Matkalammin kivi-kautinen asuinpaikka sijaitsee Ilomantsin ev. lut. kirkosta noin 46 km pohjoiseen Naarvanjärveen sen luoteispuolella laskevien Matkalammien rannalla. Osa kohteesta on Naarvansalon kylän sisällä olevalla Lapiovaaran kylän maalla. Kohde A on pohjoisemman lammen koillisrannalla ja kohde B lampia erottavan kapeikon kohdalla ( kartta s. 5 ). Alue on hyvin tasaista ja pientä mäntyä kasvavaa kanervapohjaista kangasta, joka tarkastushetkellä vallinneen korkean vedenpinnan vuoksi oli hyvin laajalti veden vallassa (kuvat s. 7-8).

Kohtaan A Asuinpaikalle rakennettu mökki on noin 6 x 3 metrin suuruinen ja sijaitsee noin 15 metrin päässä normaalista rannasta. Sen perustuksia kaivettaessa oli keskellä ja itäseinustalla havaittu kaksi tulisijaa, joissa oli kiviä ja nokea ( kartta s. 6, diat not 13991 - 13995 ). Tulisija 1 oli noin 55 cm:n syvyydessä ja tulisija 2 10-20 cm:n syvyydessä. Kummastakin poimittiin runsaasti palanutta luuta, jota paikoin oli myös tulisijojen ulkopuolella ( luut lienevät jossain yhtydessä sekaantuneet siten, etteivät luettelotiedot tulisijan numeron puolesta ole täysin luotettavat ). Tulisijasta 2 löytyi lisäksi 15 cm:n syvyydeltä kivikirves, jossa on selviä sahausen jälkiä. Kirves päättyi Kari Lyytikäisen haltuun, mutta sekaantui "muita kiviä" sisältäneeseen lähetykseen ja päättyi Iisalmeen, josta Lyytikäinen on sen kuitenkin luvannut hankkia takaisin ja toimittaa museovirastoon. Kirveestä on piirros museoviraston esihistorian toimiston arkistossa ( kopio s. 10 ) sekä kolme diakuvaa ( not 14001 - 14003 ). Tulisijat oli tehty hieta-hiekka -maaperään ( tiedot Kaarlo Nygren ja Kari Lyytikäinen ).

Tarkastuskäynnillä 5.9. voitiin korkean vedenpinnan vuoksi tehdä vain ylimalkaisia tutkimuksia - vesi ulottui saunamökin seinään saakka. Matti Huurre kaivoi kaksi pientä koepistoa, koekuopan 1 saunamökin koilliskulmaan noin metrin päähän ja koekuopan 2 mökin itäpuolelle ( kartta s. 6 ). Mökin pohjoispuolella sijaitsevan kaivon ympäristön rikkoutunut maanpinta tutkittiin. Koekuopissa todettiin

noin 5 cm:n vahvuinen turve ja sen alla noin kahden sentin vahvuinen huuhtoutunut kerros. Alla oli puhdas melko hieno hiekka. Kuopassa 2 oli lisäksi punertavaa maata sekä palaneita luunkappaleita, mutta havaintojen tekoa vaikeutti se, että kuopat täyttyivät vedellä noin 10 cm:n syvyydessä.

Saunamökistä noin 100 metriä itään on matala painauma, halkaisijaltaan 6 - 8 metriä ja syvyydeltään noin puoli metriä. Painauma on mahdollisesti kodanpohja, mutta tarkastushetkellä sekin oli lähes kokonaan veden alla.

Kaarlo Nygren oli lisäksi rantoja tarkistaessaan löytänyt savias-tianpaloja saunamökistä noin 200 metriä kaakkoon Matkalampia erottavan salmen koillisrannalta. Palat ovat koristelemattomia ( joitain epäselviä kierrenuoraa tai kampaleimaa muistuttavia painanteita lukuunottamatta ) ja saviaines on tiivistä sekä karkealla kivimurskalla sekoitettua. Ilmeisesti ne ajoittuvat kivikauden loppupuolelle. Löytöpaikka oli hyvin matalaa ja tasaista aluetta ja oli tarkastushetkellä niin täysin veden vallassa, ettei paikalla kannattanut mennä ( kartta s. 5, kohde B, dia no 14000 ).

Matkalammin asuinpaikka on selvästi kiinteä muinaisjäännös ja ilmeisimmin kivikautinen asuinpaikka. Sen laajuutta on tarkastuksen pohjalta mahdotonta arvioida, kartalle s. 5 rajattu alue on kuitenkin koekaivauksin syytä tutkia. On kuitenkin melko epätodennäköistä, että kohteet A ja B muodostaisivat yhtenäisen asuinpaikan, sillä niiden välinen maasto, joka tarkastushetkellä oli kokonaan veden alla, on matalaa ja ollut luultavasti aina märkää. Luoteeseen asuinpaikka saattaa jatkua noin 500 metrin matkalla lammen koko koillisrannalle. Tutkittaessa asuinpaikan laajuutta koekaivauksin on myös otettava huomioon, että se todennäköisesti on pesäkkeinen.

Kartalle s. 5 rajattu alue on syytä rauhoittaa luokkaan II.

#### HIEKKANIEMI

Samalla tarkastusmatkalla ajettiin veneellä ohi paikan, josta Kaarlo Nygrenin mukaan on löydetty kvartsi-iskoksia. Se sijaitsee Naarvanjärven koillisrannalta pistävällä niemellä noin 1,2 kilometriä Matkalammin asuinpaikasta kaakkoon ( kartta s. 5 ). Korkean veden vuoksi paikalla käymiseen ei ollut syytä, sillä rantahietikot ja suuri osa niemestä oli veden alla ( kuva s. 9 ). Kohde on kuitenkin huomioitava ja jatkotutkimusten yhteydessä tarkastettava.

Helsingissä 10.1.1989

  
Matti Huurre  
FL

  
Anne Vikkula  
FL

## LUETTELO KERTOMUKSEEN LIITTYVISTÄ NEGATIIVEISTA

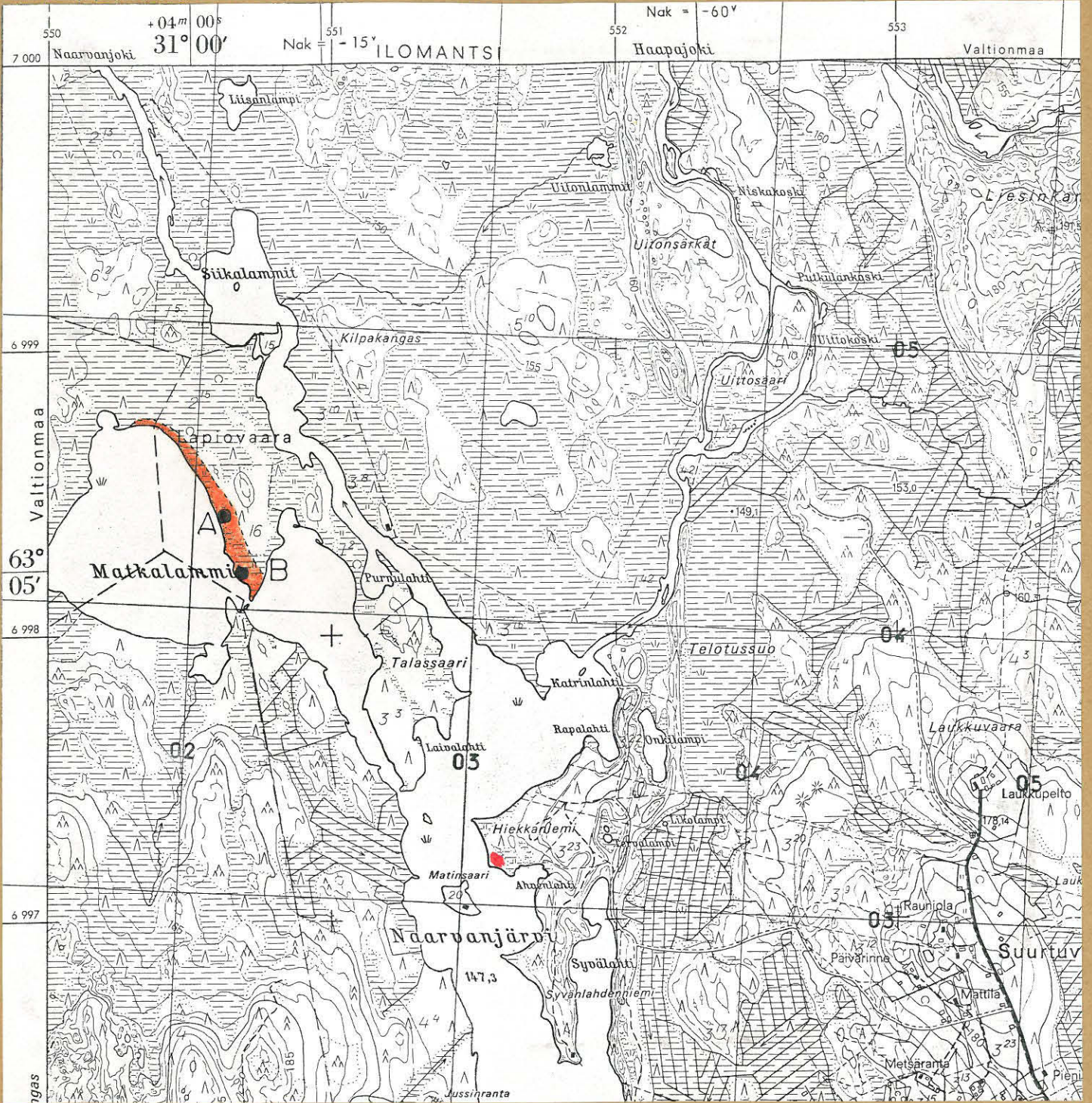
- f. 70140 puuttuu numerointivirheen vuoksi
- f. 70141 - 70142 Yleiskuva, panoraama. Saunamökki ympäristöineen. Saunamökin paikalta on sen rakennusvaiheessa löydetty kaksi tulisijaa sekä runsaasti palanutta luuta. Vasemmalla Matkalammin rantaa. SE-NW. Valok. A.Vikkula. K.1 s.8.
- f. 70143 - 70146 Yleiskuva, panoraama. Saunamökki, jonka paikalta on löydetty tulisijoja sekä palanutta luuta, sekä Matkalammin rantaa kuvattuna rannan puolelta, tarkistusmatkan aikana matalan rantaveden peittämältä rannalta. W-E. Valok. A.Vikkula. K.s. 7.
- f. 70147 Tarkastusryhmäläisiä 5.9.1987 Matkalammin saunamökin ympäristössä. Vasemmalla kyykyssä Kari Lyytikäinen, kuistiin nojaa ?, takana Matti Huurre ja oikealla Tuire Nygren. S-N. Valok. A.Vikkula. K. 3. s. 8.
- f. 70148 Yleiskuva. Matkalammin kivikautinen asuinpaikka kuvattuna lammelta veneestä. S-n. Valok. A.Vikkula. K. 2 s. 8.
- f. 70149 Hiekkaniemen löytöpaikka Naarvanjärven rannalla kuvattuna järveltä. SE-NW. Valok. A.Vikkula. K.s.9

## LUETTELO KERTOMUKSEEN LIITTYVISTÄ DIAPOSITIIVEISTA

- no 13991 Yleiskuva. Saunamökki ympäristöineen rakennusvaiheessa 2.7.1987, jolloin sen paikalta löydettiin kaksi tulisijaa sekä runsaasti palanutta luuta. SW-NE. Valok. Tuire Nygren.
- no 13992 Yleiskuva. Saunamökki ympäristöineen rakennusvaiheessa 2.7.1987, jolloin sen paikalta löydettiin kaksi tulisijaa sekä runsaasti palanutta luuta. S-N. Valok. Tuire Nygren.
- no 13993 Yleiskuva. Saunamökin eteläpuolta kuvattuna mökin kuistilta 2.7.1987. Valok. Tuire Nygren.
- no 13994 Työkuva. Saunamökin sisäpuolella 2.7.1987 tehtyjä alustavia tutkimuksia. Valok. Tuire Nygren.
- no 13995 Työkuva. Saunamökin sisäpuolella 2.7.1987 tehtyjä alustavia tutkimuksia. Valok. Tuire Nygren.
- no 13996 Yleiskuva. Matkalammin kivikautinen asuinpaikka kuvattuna lammelta veneestä 5.9.1987. SW-NE. Valok. A.Vikkula.
- no 13997 Yleiskuva. Saunamökki, jonka paikalta on löydetty tulisijoja sekä palanutta luuta, sekä Matkalammin rantaa kuvattuna etelästä, tarkistusmatkan aikana 5.9.1987 matalan rantaveden peittämältä rannalta. Saunamökin kuistilla Matti Huurre. S-N. Valok. A. Vikkula.
- no 13998 Tarkastusryhmäläisiä 5.9.1987 Matkalammin saunamökin ympäristössä. Vasemmalta Kari Lyytikäinen, ?, Matti Huurre ja Tuire Nygren. S-N. Valok. A.Vikkula.
- no 13999 Saunamökki ympäristöineen kuvattuna rannalta. Kuvassa tarkastusryhmäläisiä. W-E. Valok. M.Huurre.
- no 14000 Saviastianpalojen löytöpaikka kohde B kuvattuna 5.9.1987 lammelta päin veneestä. W-E. Valok. A.Vikkula.
- no 14001 Saunamökin rakennusvaiheessa 2.7.1987 löydetty kivikirves. Valok. Kaarlo Nygren.
- no 14002 Saunamökin rakennusvaiheessa 2.7.1987 löydetty kivikirves. Valok. Kaarlo Nygren.
- no 14003 Saunamökin rakennusvaiheessa 2.7.1987 löydetty kivikirves. Valok. Kaarlo Nygren.

# Jlomantsi Naarvansalo/Lapiovaara Matkalammii

OTE PERUSKARTALTA 4333 05 NAARVA 1:20 000 HELSINKI 1976



A  
 x = 6998 42  
 y = 4550 61  
 z = n. 148 m ymp.

B  
 x = 6998 22  
 y = 4550 67  
 z = n. 148 m ymp.

● Hiekkaniemi  
 x = 6997 20  
 y = 4551 60  
 z = h. 148 m ymp.

RAUHOITUSLUOKKA II

# Jlomantsi Lapirovaara Matkalammmit

karttaluonnos n. 1:100

tarkastus M.Huurre, A.Vikkula 5.9.1987

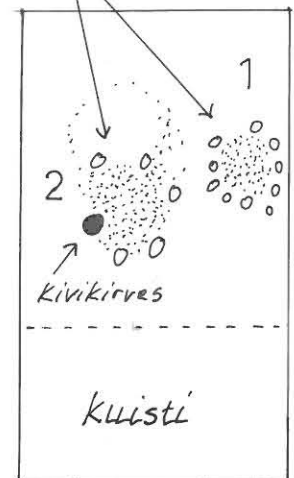
pohjana Tuire ja Kaarlo Nygrenin 2.7.1987 laatima kartta



kaivo

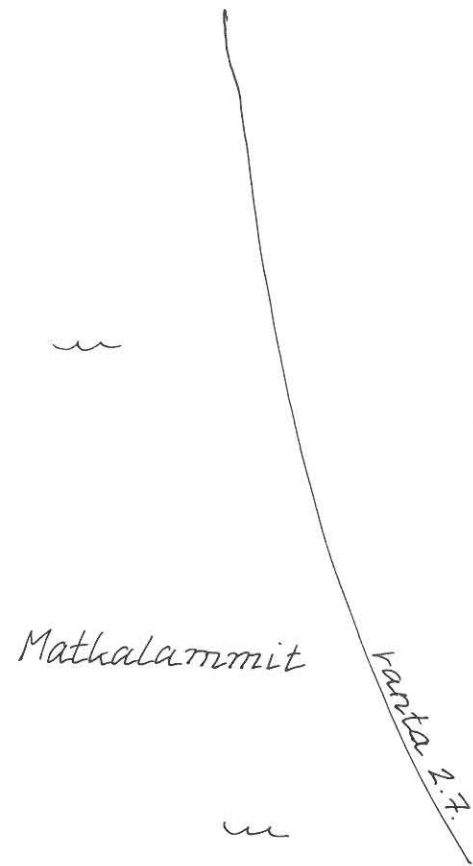
tulisijat, kiviä ja nokea

□ koekuoppa 1



□ koekuoppa 2

varpukasvillisuutta, mäntyjä



# Jlomantsi Naarvansalo / Lapiovaara Matkalammit



F. 70143-70146

MATKALAMMIN KIVIKAUTINEN? ASUINPAIKKA KUVATTUNA RANNAN PUOLELTA. SAUNAMÖKIN KOHDALTA ON TAVATTU VAKSI TULISIJAA SEKÄ RUNSASTI PALANUTTA LUUTA. VASEMMALLA MATTI HUORRE KAIVAA KOEKUOPPAA 2, HÄNEN VIERESSÄÄN TUURE NYBREN. W-E.



# Jlomantsi Naarvansalo/Lapiovaara Matkalammmit

1.



f. 70141 - 70142

YLEISKUVA ASUINPAIKASTA. SAUNAMÖKIN PAIKALLA HAVAITTU TULISIJOJA JA PDIMITTU RUNSAASTI PALANUTTA LUUTA. SE-NW.

2.



f. 70148

SAUNAMÖKKI JA RANTAA KUVATTUNA MATKALAMMILTA. S-N.

3.



f. 70147

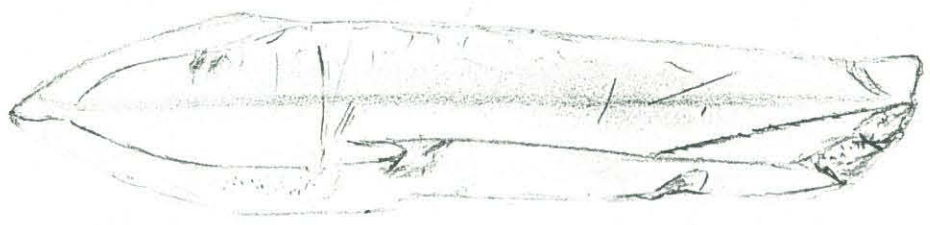
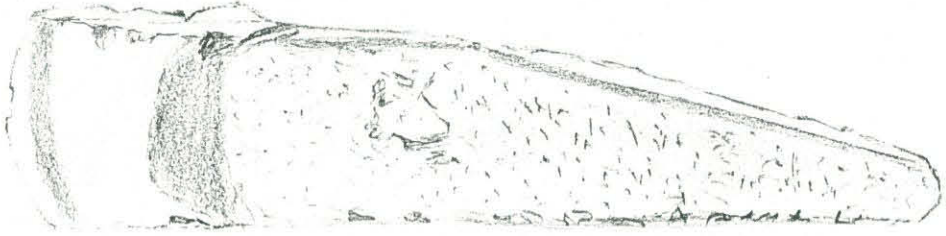
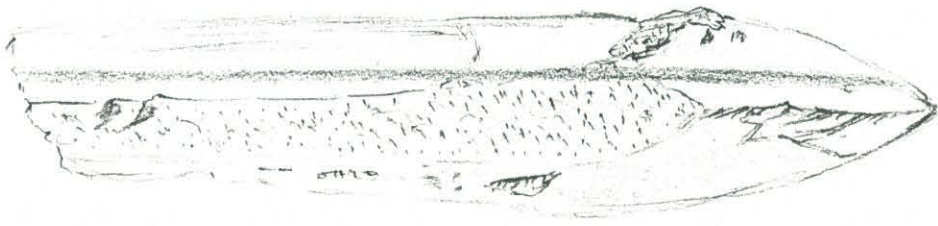
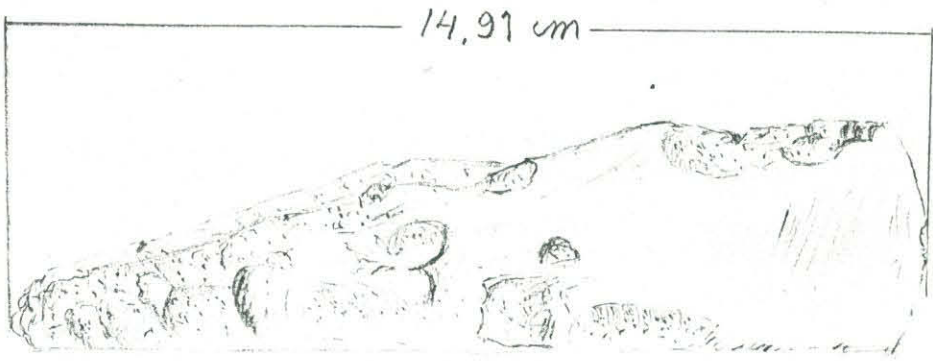
TARKASTUSRYHMÄLÄISIÄ. VASEMMAALLA KYHKUSSÄ KARI LYHTIKÄINEN, KUUSTIN NOJAA TUNTEMATON JA HÄNEN TAKANAAN MATTI HUURRE, OIKEALLA TUURE NYLREN.

# Jlomantsi Naarvansalo Hiekkaniemi

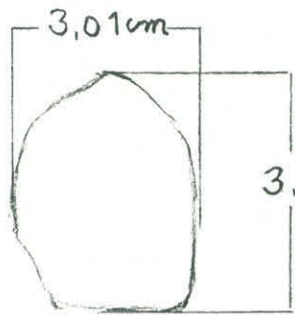


f. 70149

NAARVANJÄRVEN HIEKKANIEMEN  
LÖYTÖPAIKKA ? SE-NW



PAINO: 249,3 g



5 cm

Alkuperäinen, kirkas kammio  
 huotioEija no. 2. (urt. karkk.)  
 alkuperäinen esitist. tston arkistossa

Jouni Hiltunen  
 - 87