

ILOMANTSI PUTKELA LINNALAMPI

Tarkastus dendrokronologisia tutkimuksia
varten mahdollisen linnavuoren alueella

A.Vikkula - M.Huurre 1987

Museoviraston esihistorian toimiston tutkimuskertomus

ILOMANTSI PUTKELA LINNALAMPI

Tarkastus dendrokronologisia tutkimuksia varten mahdollisen linnavuoren alueella

A.Vikkula - M.Huurre 1987

ARKISTOTIEDOT

Kunta: Ilomantsi
Kylä: Putkela
Tila: RNo 4:9 Tahvola
Kiinteistötunnus: 146-430-4-9
Omistaja: Oy Kaukas AB
53200 LAPPEENRANTA

Peruskartta: 4244 04 PUTKELA
Koord: x = 6958 26
y = 4551 84
z = 150 - 162,5 m y.m.p.

Aikaisemmat tutkimukset: tarkastus A.Vikkula 1985
tarkastus P.Kankkunen 1986

Kertomukseen liittyvät kartat: Ote peruskartalta 4244 04 PUTKELA,
1:20000, Helsinki 1974, s. 5
Peitepiirros Raimo Palviaisen
laatiman kartan pohjalta, 1:5000,
s. 6

Kertomukseen liittyvät negatiivit: f. 7015⁹ - 70166

Kertomukseen liittyvät diapositiivit: not 14007 - 14013

Luettelot kertomukseen liittyvistä negatiiveista viitteineen kuviin sivuilla 7 - 8 sekä diapositiiveista kertomuksen lopussa s.4

Tämä kertomus on tallennettu 3,5" levykkeelle TEKO-asiakirjana nimellä LINNALAMPI 87 ja käyttäjätunnuksella ARK. Levykettä säilytetään museoviraston esihistorian toimiston arkistossa ja sen numero on 1/89.

SELVITYS LINNALAMMEN ALUEEN TUTKIMUKSISTA

18
Pohjois-Karjalan maakuntamuseon kautta saatiin 7.6.1985 kirjeitse ilmoitus, jonka mukaan Raimo Palviainen, os. Katajakuja 23, 80240 HONKALAMPI, puh. 973-85340 (koti) tai 973-85170 (työ) oli havainnut linnan jäännöksiä Ilomantsin Putkelan kylän Linnalammen rannalla. Kesällä 1975 käytiin ilmoitettua kohdetta etsimässä mutta koska Palviaista ei tuolloin tavoitettu, jäivät tiedot vähäisiksi. Palviaiselta saatiin seuraavan talven aikana kirjallista tietoa sekä kartta, johon hänen havaitsemansa hakatut parrut oli merkitty. Hän oli itse oppaana HuK Päivi Kankkusen käydessä paikalla kesällä 1986.

Kolmas käynti Linnalammen alueella aiheutui siitä, että FK Pentti Zetterberg Joensuun yliopiston Karjalan tutkimuslaitoksen Dendrokronologian laboratorion kiinnostui parrujen ajoittamisesta sekä toisaalta mahdollisuudesta viedä denrokronologista sarjaa pidemmälle. Kävimme paikalla 4.9.1987 ja mukana oli allekirjoittaneiden lisäksi Zetterberg ja Kankkunen.

Linnalampi sijaitsee Ilomantsin Putkelan kylässä noin 7,4 kilometriä Ilomantsin luterilaisesta kirkosta pohjoiskoilliseen. Hieman yli kilometrin pituiseen etelä-pohjois-suuntaiseen Linnalampeen pistää itärannalta kolmensadan metrin levyinen niemi, jonka pohjoispäässä on jyrkkäseinämäinen ja ympäristöstään selvästi erottuva mäki (ks. karttaliite s. 5). Sen laki vaikuttaa tasatulta ja on kooltaan noin 5 x 20 metriä. Tasanteen suunta on 150 astetta ja korkeus noin 162,5 metriä, Linnalammen pinnasta mitattuna noin 16 metriä. Mäen laelta on hyvät näkymät Linnalammelle ja - mikäli puustoa olisi vähemmän - myös Koitajoelle itään. Nykyisin kasvillisuus mäntyvaltaista ja pohjalla puolukkaa, mustikkaa ja sammalta Mäen laelle kaivettiin vuonna 1975 kolme pientä koekuoppaa, jotka kooltaan olivat noin 50 x 50 senttimetriä. Niistä pohjoisimmassa havaittiin ohuen turpeen alla noin 5 cm sekoittunutta maata ja sen alla alkuperäinen turvekerros. Muissa kuopissa oli normaali podsolimaannos.

Mitään esihistorialliseen muinaisjäännökseen havaittavaa ei todettu, mutta sen sijaan näyttää selvältä, että laki on jossain vaiheessa tasattu. Palviaisen havaintojen mukaan tasanteen eteläpäässä on punaiseksi palanutta kiveä (kartalla s. 6 kohde 1). Valleja tai muita rakenteisiin viittaavia muodostelmia mäellä ei ole. Sijainnin perusteella on täysin mahdollista, että kyseessä olisi mäkinlinna, ja siihen viittaa myös Linnalammen nimi.

Palviainen oli havainnut kohteen kesällä 1984. Linnalammen itärannalla oli rantavedessä lojuvia puuparruja, joissa oli hakattuja lovia. Kankkusen käydessä paikalla 1986 näitä parruja löytyi 20 - 30 kappaletta lähinnä mäen länsi - ja pohjoispuolisilta rannoilta. Palviaisen käsityksen mukaan "kysymyksessä voi olla vanhan puulinnoituksen jäännöksiä" ja "kysymyksessä ei voi olla viime sotien korsujäännökset". Hänen laatimansa kartta on Kankkusen laatiman kertomuksen liitteenä ja siinä käytettyä kohdenumerointia käytetään myös tässä yhteydessä (seuraavassa sitaatein merkityt lainaukset Palviaisen).

KOHTA 1 " Punaiseksi palanutta kiveä".

KOHTA 2 " Viisi metriä leveä kuin umpeentuva ojan pohja". Paikkaa ei etsitty tämän tarkastuksen yhteydessä.

KOHTA 3 "Lammessa oleva noin 20 cm paksu runko, jossa 10 x 20 cm hakattu reikä" ja "kohdassa oleva puu on toisen kaatuneen rungon alla". Paikassa havaittiin noin 5 metriä pitkä parru, jossa oli Palviaisen kuvaukseen sopiva kolo. Se oli kuitenkin sijoitettu puun toiseen kylkeen siten, että se ulottuu noin rungon keskelle, ja on ilmeisesti tästä syystä kulunut reunastaan rikki. Ehjänä reikä on ilmeisesti ollut noin 15 cm pitkä ja leveimmillään 8 - 9 cm. Lovi oli noin 1,5 metrin päässä kirveellä hakatusta tyvestä. Tukin paksuus on 16 cm ja se vaikutti oksitulta. Näytekiekko sahattiin noin 15 cm:n paksuiseksi ja noin 25 cm:n päästä tyvestä, eli yhteensä parrusta poistettiin n. 40 cm:n pituinen kappale (Kuvat 7-8 s. 8, diat 14010 - 14013).

KOHTA 4 " Lammessa 10 cm latvus, jossa hakattu lovi" ja "latvuksessa on vielä oksat jäljellä, josta tuli mieleen, että kysymyksessä voi olla niin sanottu lava, jossa rakennelma on tehty pystypuihin". Mahdollisesti Palviaisen tarkoittama parru löytyi mäen luoteispuolelta lampeen pistävän pienen (noin 10 x 10 m) ja tasaisen niemen puolivälistä kaakko-luode -suuntaiselta rannalta matalasta rantavedestä (kuva 1 s. 7). se oli noin 3 metrin pituinen ja 25 cm:n paksuinen. Sen keskivaiheilla oli selvästi puun kylkeen tehty lovi, joka oli noin 12 cm pitkä ja 7 cm syvä. Tyvi oli hakattu kirvellä kahdelta suunnalta, ja oksia ei ilmeisesti ollut karsittu, vaan ne olivat kulunneet pois. Parrun tyvestä noin 50 cm:n päästä sahattiin näytekiekko, joka oli 10 cm:n paksuinen, eli yhteensä poistettiin n. 60 cm puuta (kuvat 2-6 s. 7-8, diat 14007 - 14009).

Kohdan 4 eteläpuolella noin kymmenen metrin päässä, missä ranta on kääntynyt etelä-pohjois -suuntaiseksi, havaittiin noin 10 metrin pituinen parru, jonka tyvi oli v-muotoiseksi hakattu. Tyvestä noin 70 - 80 cm:n päässä oli n. 5 cm syvä ja 7-7 cm leveä lovi. Parru oli viistosti rantaan nähden ja melko syvällä vedessä, joten näytettä siitä ei otettu.

KOHTA 5 "Lammessa 25 cm paksu tukki, jossa useita lovi-ja". Tarkastuksen yhteydessä juuri tätä tukkia ei löydetty, mutta alueella oli runsaasti sekä tyvestä sahattuja että hakattuja tukkeja.

Helsinki 23.1.1989

Matti Huurre
Matti Huurre
FL

Anne Vikkula
Anne Vikkula
FL

LUETTELO KERTOMUKSEEN LIITTYVISTÄ NEGATIIVEISTA

- f. 70159 Parru Parviaisen kartalle merkitsemässä kohdassa 4, detalji parrun tyvestä. Kuva 4 s. 7. Valok. M.Huurre 1987.
- f. 70160 Parru Parviaisen kartalle merkitsemässä kohdassa 4, detalji koverretun kolon kohdalta. Kuva 3 s. 7. Valok. M.Huurre 1987.
- f. 70161 Parru Parviaisen kartalle merkitsemässä kohdassa 4 konaan. Kuva 2 s. 7. Valok. M.Huurre 1987.
- f. 70162 Pentti Zetterberg sahaamassa näytettä parrusta Parviaisen kartalle merkitsemässä kohdassa 4. Kuva 5 s. 8. Valok. M.Huurre 1987.
- f. 70163 Parrusta kohdassa 4 sahattu näyte. Kuva 6 s. 8. Valok. M.Huurre 1987.
- f. 70164 Yleiskuva Parviaisen kartalle merkitsemästä kohdasta 4. SE-NW. Kuva 1 s. 7. Valok. M.Huurre 1987.
- f. 70165 Anne Vikkula kuvaamassa parrua Parviaisen kartalle merkitsemässä kohdassa 3. Kuva 8 s. 8. Valok. M.Huurre 1987.
- f. 70166 Parru Parviaisen kartalle merkitsemässä kohdassa 3, detalji koverretusta kolosta. Kuva 7 s. 8. Valok. M.Huurre 1987.

LUETTELO KERTOMUKSEEN LIITTYVISTÄ DIAPOSITIIVEISTA

- no 14007 Parru Parviaisen kartalle merkitsemässä kohdassa 4 vedessä ennen nostamista. S-N. Valok. A.Vikkula.
- no 14008 Parru Parviaisen kartalle merkitsemässä kohdassa 4, detalji. Valok. A.Vikkula 1987.
- no 14009 Parrusta kohdassa 4 sahattu näyte. Valok. A.Vikkula 1987.
- no 14010 Parru Parviaisen kartalle merkitsemässä kohdassa 3 vedessä ennen nostamista. Valok. A.Vikkula 1987.
- no 14011 Parru Parviaisen kartalle merkitsemässä kohdassa 3 vedestä nostettuna. Valok. M.Huurre 1987.
- no 14012 Parru Parviaisen kartalle merkitsemässä kohdassa 3, näytekiekko sahattuna. Valok. M.Huurre 1987.
- no 14013 Parru Parviaisen kartalle merkitsemässä kohdassa 3, detalji koverretusta kolosta. Valok. A.Vikkula 1987.

ILOMANTSI PUTKELA LINNALAMPI

OTE PERUSKARTALTA 4244 04 PUTKELA 1:20 000 HELSINKI 1974



X = 6958 26
 Y = 4551 84
 Z = 150 - 162,5 m ymp



Ilomantsi Putkela Linnalampi

Peitepiirros 1:5000

R. Palviaisen antamien
tietojen mukaan

A. Viikkata 1987

ks. tarkastuskertomusta

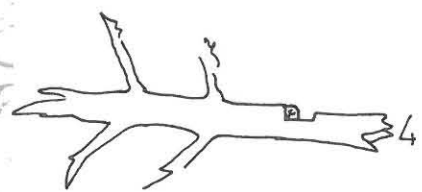
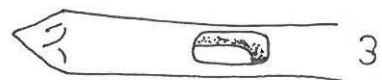
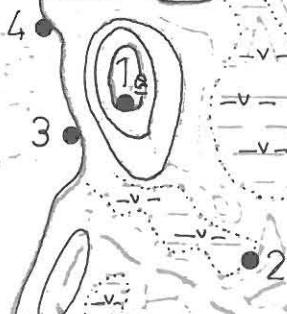
6959/4552

65

Linnalammien
särkkä

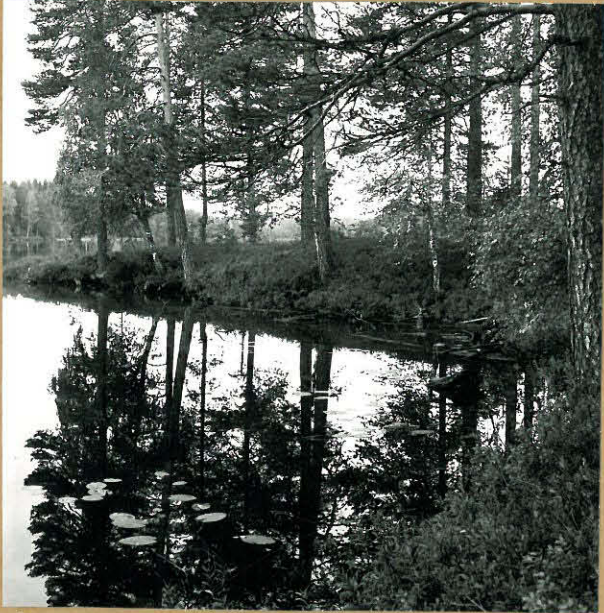
Linna-
lampi

146,3



ILOMANTSI PUTKELA LINNALAMPI

1.



f. 70164
YLEISKUVA KOHDASTA 4. SE-NW.

2.



f. 70161
PARRU KOHDASSA 4.

3.



f. 70160
PARRU KOHDASSA 4. DETALJI. KO-
VERRETTU KOLD KESKELLÄ.

4.



f. 70159
PARRU KOHDASSA 4.

ILOMANTSI PUTKELA LINNALAMPI

5.



f. 70162
 PENTTI ZETTERBERG SAHAA NÄYTET-
 TÄ KOHDASSA 4

6.



f. 70163
 SAHATTU NÄYTE KOHDASSA 4.

7.



f. 70166
 PARRU KOHDASSA 3. KOVERRETU
 KOLD

8.



f. 70165
 ANNE VIKKULA KUVAAMASSA
 PARRUA KOHDASSA 3.

MUSEOVIRASTO

Helsinki 2.12.1985

No
Viite

Asia

Raimo Palviainen

Katajakuja 23

~~0240~~ HONKALAMPI
80470

Pohjois-Karjalan Museon kautta olemme saaneet tiedon, jonka mukaan olette tehneet ilmoituksen Iloantsin Putkelan Linnalammen rannalta löytömistänne linnan jäännöksistä. Viime kesäisten arkeologisten tutkimusten yhteydessä löytöänne yritettiin paikallistaa, mutta koska yhteyttä Teihin ei saatu, ei linnanjäännöksiä löydetty.

Ensi kesänä Iloantsissa tullaan mahdollisesti jatkamaan tutkimuksia, mistä syystä toivoisimme Teidän mahdollisimman pian lähettävän meille tietoja löytöänne laadusta (lyhyt kuvaus) sekä sen tarkasta sijainnista (oheisella peruskarttaotteella).



Anne Vikkula
tutkija

Vastaus liitteinä

Vastauksessa pyydetään viittaamaan kirjelman numeroon ja päiväkseen