

ILOMANTSI LAPIOVAARA RUOTAHIEKKA

Kivikautisen asuinpaikan tarkastuskertomus

A.Vikkula - M.Huurre 1987

Museoviraston esihistorian toimiston tutkimuskertomus

ILOMANTSI LAPIOVAARA RUOTAHIEKKA
Kivikautisen asuinpaikan tarkastuskertomus
A. Vikkula - M.Huurre 1987

ARKISTOTIETOJA

Kunta: Ilomantsi
Kylä: Lapiovaara
Kohde: Ruotahiekka, Ilomantsi 27

Peruskartta: 4333 01 PIILOVAARA

RUOTAHIEKKA

Koordinaatit: x = 6986 98
y = 4544 18
z = N. 144 m ymp

Tila: RNo 2:13 Purasenranta
Kiinteistötunnus: 146-416-2-13
Omistaja: Pamilo OY
81280 UIMAHARJU

SAUNA-HÄMÖ (kohdetta ei tarkastettu)

Koordinaatit: x = 6986 98
y = 4542 34
z = n. 144 m ymp

Tila: RNo 2:13 Purasenranta
Kiinteistötunnus: 146-416-2-13
Omistaja: Pamilo OY
81280 UIMAHARJU

Kertomukseen liittyvät löydöt:

RUOTAHIEKKA KM 23759:1-2, diar. 9.10.1987
SAUNA-HÄMÖ KM 23757:1, diar. 9.10.1987

Kertomukseen liittyvät kartat: Ote peruskartalta 4333 01 PIILO
VAARA, 1:20000, HKI 1976, s. 3.

Kertomukseen liittyvät negatiivit:

f. 70152 - 70153 Yleiskuva, panoraama. Ruotahiekan kivikauti-
nen asuinpaikka Koitereen rantahietikolla kuvattuna Ruotaniemeltä.
NW-SE. Valok. A.Vikkula. Kuva 1 s. 4.

f. 70154 Resentti maansekainen kiviröykkiö Ruotaniemellä. SE-
NW. Valok. A.Vikkula. Kuva 2 s. 4.

Tämä kertomus on talletettu 3,5" levykkeelle Teko-asiakirjana käyt-
täjä tunnukseella ARK ja nimellä RUOTAHIEKKA 87. Levykettä säilytetään
Museoviraston esihistorian toimiston arkistossa, levyke nro 1/89.

RUOTAHIEKAN KIVIKAUTINEN ASUINPAIKKA

Ollessamme elo-syyskuussa tutkimassa Ilomantsin Karpankankaan kivi-kautista asuinpaikkaa saimme tiedon, että Kaarlo Nygren Ahvenjärven riistantutkimusasemalta oli löytänyt kvartsi-iskoksia Koitereen rannalla sijaitsevalta hiekkarannalta. FL Matti Huurteen ollessa virkamatkalla Ilomantsissa kävimme tarkastamassa paikan. Oppaanamme oli Tuire Nygren (os. 82950 Kuikkalampi, puh. 974-49121 tai 974-49131).

Ruotahiekka sijaitsee Ilomantsin ev. lut. kirkosta noin 43 km luoteeseen Koitereen Hämönselän itärannalla Lapiovaaran kylästä noin 2,6 kilometriä etelään Ruotalahden kohdalla. Rantaviiva paikalla on koillinen-lounas -suuntainen ja veden säännöstelystä johtuen melko kulunut. Hienohiekkainen ranta on noin 300 metrin mittainen. Lounaispäässä ranta jatkuu vain 10 - 20 metriä leveänä kannaksena, jonka itäpuolella avautuu suo. Kannaksen jatkeena on noin 150 metrin pituinen Ruotaniemi, joka tarkastushetkellä korkeasta vedenpinnasta johtuen oli saarena (kartta s. 3, kuva 1 s. 4).

Kaarlo Nygren oli tehnyt kvartsilöytöjä rantahietikolta hiekkarannan lounaispäästä, mistä niitä tarkastusmatkan aikana poimittiin lisää yhteensä 55 kpl huonolaatuista kvartssia (KM 23759:1-2). Kyseessä näyttää olevan kivi-kautinen asuinpaikka, joka kuitenkin veden kulu- tuksesta johtuen on suureksi osaksi tuhoutunut. Koekuoppia ei kai- vettu eikä mitään viitteitä kiinteisiin rakenteisiin havaittu.

Asuinpaikka on laajuudeltaan noin 20 x 200 metriä, mutta saattaa koekaiivauksissa osoittautua koillissuuntaan pidemmäksikin. Tässä vaiheessa luokkaan II on syytä rauhoittaa kartalle s. 3 punaisella merkitty alue.

Ruotaniemellä todettiin maansekainen röykkiö, joka halkaisijaltaan oli noin 5 metriä ja korkeudeltaan noin puoli metriä. Röykkiön pääl- lä kasvoi varpuja. Röykkiö vaikuttaa reserentiltä (kartta s. 3, kuva 2 s. 4).

Kaarlo Nygren oli poiminut myös Sauna-Hämön saarelta kaksi kvartsi- iskosta (KM 23757). Saari sijaitsee noin 2 kilometrin päästä Ruotahiekalta länteen ja sen etelärannalla on kalasauna, jonka edessä olevalta hiekkarannalta kvartsit on saatu talteen (kartta s. 3). Sauna-Hämön löytöpaikkaa ei päästy tarkastamaan eikä sitä tämänhet- kisten tietojen perusteella ole syytä pitää kiinteänä muinaisjään- nöksenä.

Helsingissä 10.1.1987



Matti Huurre
FL



Anne Vikkula
FL

Jlomantsi Lapirovaara Ruotahiekka

OTE PERUSKARTALTA 4333 01 PIILOVAARA 1:20000 HELSINKI 1996



SAUNA-HÄMÖ
 $x = 6986\ 98$
 $y = 4542\ 34$
 $z = n. 144\ m\ ymp.$

RUOTAHIEKKA
 $x = 6986\ 98$
 $y = 4544\ 18$
 $z = n. 144\ m\ ymp.$

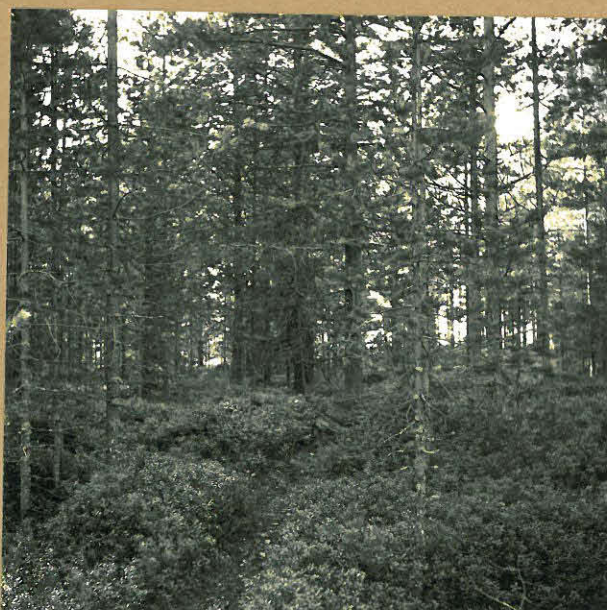
\bullet RESENTTI RÖYKKÖ

Ilomantsi Lapirovaara Ruotahiekka



f. 70152-70153

YLEISKUVA RUOTAHIEKAN KIVIKAUTISELTA ASOINPAIKALTA.
KVARTSI-ISKOKSIA ON POIMITTU RANTAHIETIKOLTA KUVAN
OIKEASTA LAIDASTA PÄÄASIASSA. KUVATTU RUOTANIE-
MELTÄ. NW-SE.



f. 70154

RESENTTI MAANSEKAINEN RÖYKKIÖ
RUOTANIEHELLÄ.