

INARI 498, 500, 502 ANGELI
1989

Kertomus tarkastuksista
Inarin Angelissa elokuussa
1989

Tuija Rankama

SISÄLLYSLUETTELO

1.	Johdanto	1
2.	Tarkastetut kohteet	3
	INARI 498 ANGELI JOKIRANTA 3	3
	INARI 500 ANGELI VUOMAJOEN SILTA	5
	INARI 502 ANGELI PAHTUSJÄRVI	7
3.	Luettelo yleiskartoista	9
4.	Luettelo negatiiveista	9
5.	Luettelo diapositiiveista	9
6.	Topografikarttaotteet	10
	INARI 498 ANGELI JOKIRANTA 3	10
	INARI 500 ANGELI VUOMAJOEN SILTA	11
	INARI 502 ANGELI PAHTUSJÄRVI	12
7.	Yleiskartat	13
	INARI 500 ANGELI VUOMAJOEN SILTA (pohja O. Näkkäläjärvi 1961)	13
	INARI 502 ANGELI PAHTUSJÄRVI (pohja O. Näkkäläjärvi 1961).	14
	INARI 502 ANGELI PAHTUSJÄRVI (A. Paulaharju 1970)	15
8.	Kuvasivut	16
	INARI 502 ANGELI PAHTUSJÄRVI	16
	INARI 495 ANGELI TUPAVAARA 1	17

Kuvasivut valokopioita, jotta ei ole mikrofilmiä

1. Johdanto

Utsjoen inventoinnin yhteydessä elokuun alussa 1989 kävin tutustumassa Inarin Angelin Siuttavaaran kaivauksen alkuvaiheisiin. Koska Inarijoki kuuluu Tenojoen vesistöalueeseen liittyvään tutkimusalueeseen, käytin hyväkseni tilaisuutta tarkastaa muutamia Utsjoen puolella aikaisemmin tunnettuja kohteita (ks. T. Rankaman Utsjoen inventointikertomus v:lta 1989) sekä myös muutamia kohteita ja tiedonantoja jokivarresta Inarin puolelta. Päätaavoite oli paikantaa mahdollisimman monta Oula Näkkäläjärven v. 1961 kartoittamaa peurahautaryhmää, joiden tarkkoja koordinaatteja ei tunnettu, koska peruskartoitus ei 1960-luvun alussa ollut edennyt Pohjois-Lappiin asti eikä kohteita liioin ollut merkitty tuon aikaisille taloudellisille kartoille.

Parin päivän inventoinnin tuloksena löytyi Inarin puolelta kaksi kivikautista asuinpaikkaa, kaksi lapinkenttää ja paikallistettiin kaksi Näkkäläjärven kartoittamaa peurahautaryhmää. Toisen löydetystä kentistä on Hilikka Oksala kuvannut omassa tarkastuskertomuksessaan vuodelta 1989 (Inari 495 Angeli Tupavaara 1); tähän kertomukseen olen kuitenkin liittännyt kohteesta ottamani mustavalkovalokuvat. Lisäksi etsiskelin Kaltojärven eteläpuoleisesta maastosta peurahautoja ja kivilatomuksia, joista oli vihje saatu jo v. 1988 Siuttavaaran kaivauksen yhteydessä (ks. T. Rankaman Angelin tarkastuskertomusta v:lta 1988). Tältä alueelta ei kuitenkaan löytynyt mitään; myöhemmin on ilmennyt, että peruskartalla saattaa nimi Kaltojärvi olla väärässä paikassa. Paikkakuntalaisten tarkoittama Kaltojärvi on ehkä Angelin - Karigasniemen polkutien länsipuolella; tämän järven ja sen eteläpuoleisen pikku lammen välinen maasto onkin paljon otollisempaa peurahautojen ja latomusten löytymisen kannalta.

Angelin ympäristön muinaisjäännöskanta lisääntyi siis taas muutamalla kohteella, ja kun ottaa huomioon myös Hilikka Oksalan tarkastamat uudet kohteet, on kohdeluettelo kasvanut kolmessa vuodessa 13:sta 31:een. Paikkakuntalaisilta saatuja tarkastamattomia vihjeitä on lisäksi varastossa vielä runsaasti (Oksala 1989:23 -24). Angelin ympäristö on siis varsin rikasta muinaisjäännösalueetta, jossa on paljon varsinkin peurahautoja ja kivilatomusryhmiä. Seudun halki on ehkä kulkenut peurojen vaellusreitti, mahdollisesti Inarin metsistä

tällä kohden jo melko kapean Inarijoen ylitse Norjan tuntureille ja ehkä rannikolle asti. Joki on myös tarjonnut runsaasti kalaa: nykyisestäkin runsaasta kalastuksesta huolimatta lohi nousee vielä Inarijoen yläpuoliselle Kietsimäjoelle asti, reilusti Angelin yläpuolelle. Olosuhteet pyyntikulttuurin aikaiselle asutukselle ovat olleet hyvät, ja se näkyy esihistoriallisen asutuksen ja alueen käytön intensiivisyytenä tällä nykyisin syrjäiseksi jääneellä alueella.

Helsingissä, 31.5.1990



Tuija Rankama

FM, MA, tutkimusassistentti

2. Tarkastetut kohteet

INARI 498 ANGELI JOKIRANTA 3

tyyppi: kivikautinen asuinpaikka

peruskarttalehti 3821 ⁰⁹98 + 3821 11 ETELÄ-RIUTUSVAARA

x = 7658 41

y = 450 68

z = n, 185

- löydöt: 24805 :1 kvartsikaavin, kolmelta sivulta retusoitu, hyvin kulunut
(1 löytänyt Maarit Anni Saijets Jokirannan taloon vieväältä tieltä poroaidan veräjän kohdalta)
- :2 kvartsi-iskoksia, 5 kpl
(2 tieltä poroaidan veräjän alapuolelta)
- :3 kvartsiittiydin, karkeaa harmaata kvartsiittia
- :4 kvartsiitti-iskos~~k~~ karkeaa harmaata kvartsiittia
- :5 kvartsiesine: kolmiomainen iskos, yhdellä sivulla käytön jälkiä
- :6 kvartsi-iskoksia, 8 kpl, osa palaneita
(3 - 6 tieltä poroaidan veräjän yläpuolelta)
- :7 palanutta luuta, 1 katk.
(7 tieltä poroaidan veräjän alapuolelta)

negatiivit:

diat:

aikaisemmat löydöt:

aikaisemmat kertomukset:

kohteen kuvaus:

Inari 498 Angeli Jokiranta 3 sijaitsee Inarijokivarressa n. 11,5 km Angelin rajavartiostosta koilliseen ja n. 1,5 km Siuttavaaran autiotuvasta etelälounaaseen. Utsjoen inventoinnin yhteydessä elokuun alussa 1989 kävin tutustumassa Inarin Angelin Siuttavaarassa käynnissä olleeseen kaivaukseen. Tällöin paikalla kävi myös edellisenä vuonna kaivauksella työskennellyt Maarit Anni Saijets, joka toi mukanaan löytämänsä kauniin kvartsikaapimen. Esine oli löytynyt läheiseen Jokirannan autiotaloon vieväältä tieltä poroaidan veräjän kohdalta ja tullut ilmeisesti esille uuden poroaidan pylväiden sijoja

kaivettaessa.

Tarkastin löytöpaikan 4.8.1989. Inarijoen itäranta kohoaa paikalla kolmena terassina. Itse joki on levinnyt järveksi, joka juuri Jokirannan talon kohdalla ahtautuu jälleen kapeaan jokiuomaan. Talo ja sen heinäpelto sijaitsevat alimmalla terassilla. Keskimmainen terassi kohoaa hitaasti kaakkoa kohti. Ylimmällä terassilla Angeli-Karigasniemi-tien varressa talon kohdalla on kivilatomusryhmä Inari 438 Angeli Jokiranta 1 (ks. T. Rankaman tarkastuskertomusta v:lta 1988).

Tarkastuksessa löytyi poroaidassa olevan veräjän alapuolelta n. 40 m:n matkalta muutama pienehkö kvartsi-iskos sekä kappale palanutta luuta. N. 30 m:n päässä veräjästä lounaaseen tien eteläpuoliskossa oli näkyvissä tien kulutuksen vuoksi osittain hajonnut tulisija. N. 40 m:n matkalla veräjästä ylöspäin (koilliseen) löytyi tieltä runsaasti kvartssia, kvartsiittia, ja jotakin kolmatta kivilajia, jota kaikkea ei otettu talteen. Nämä artefaktit olivat isokokoisia. Löydöt osoittavat, että paikalla on todennäköisesti kivikautinen asuinpaikka.

INARI 500 ANGELI VUOMAJOEN SILTA

tyyppi: 2 (3?) asuinpaikkaa, peurahautoja
 peruskarttalehti 3821 09 + 3821 12 JUNNASVARRI

x = 7663 88 - 7664 28

y = 450 64 - 451 04

z = 180 - 190

löydöt: 24806:1 - 3

negatiivit:

diat:

aikaisemmat löydöt:

aikaisemmat kertomukset: O. Näkkäläjärvi 1961, Sgr. 576:10; H. Oksala, tarkastus 1989

kohteen kuvaus:

Inari 500 Angeli Vuomajoen silta sijaitsee Inarijokivarressa, Angelin - Karigasniemen polkutien itäpuolella, Vavddasjavrin ja sen pohjoispuolella olevan pienen suppalammen tuntumassa, n. 16 km Angelin rajavartiostosta koilliseen ja n. 1 km Vuomajoen (Vuobmaved) taloryhmästä kaakkoon. Paikalta on aikaisemmin tunnettu Oula Näkkäläjärven v. 1961 kartoittama peurahautaryhmä (kartta Sgr. 576:10). Vuomajoen sillan eteläpuolelta on lisäksi löytynyt tuura, joka on Uula Saijetsin hallussa.

Inventoidessani Inarijokivartta Utsjoen inventoinnin yhteydessä elokuussa 1989 tarkastin kohteen 4.8.1989. Peurahaudat ovat kolmena ryppäänä. Eteläisin ryhmä (alue a, Oksala 1989), kaksi hautaa, on Vavddasjavrin länsipuolella n. 100 m järven pohjoispäästä etelään. Itäisempi kuoppa on jo Näkkäläjärven kartoituksen aikana ollut traktoritien alla ja täytetty. Kuoppa on nyt täysin tuhoutunut. Toinen kuoppa on myös osittain tuhoutunut kaivettaessa paikalla sijaitsevaa pientä hiekkakuoppaa.

Alueella b (Oksala 1989), Vavddasjavrin ja suppalammen välisellä kannaksella, on Hilikka Oksalan 8.8.1989 tekemän kartoituksen mukaan 5 peurahautaa (Näkkäläjärvellä hautoja oli vain 4). N. 30 m peurahautaryhmän länsipuolella havaitsin Vavddasjavrin rantaterassilla pienen nelikulmaisen talonpohjan, jonka luoteiskulmassa oli piisin

jäännökset, ja aivan rannassa saunan jäännökset. Talolle kulkee polkutieltä luoteesta polku, mahdollisesti osittain sen vuoksi, että entisen saunan kohdalla on hyvä uimaranta.

Hilkka Oksala on 8.8.1989 löytänyt alueen b itäpuolelta lisäksi matalahkon n. 3 m:n läpimittaisen kuopanteen, joka voi olla joko peurahauta tai kodansija.

Alueella d (Oksala 1989), suppalammen ja Vuomajoen välisellä kannaksella, on Näkkäläjärven kartoituksessa ollut kuusi peurahautaa kahdena ryhmänä. Läntisemmän ryhmän pohjoisin hauta oli tuhoutunut polkutien levennyksessä; muut kuopat olivat tallella. Kannaksen itäpäässä on sijainnut saha, jonne johtaa tienpätkä polkutieltä poroaidassa olevan veräjän kautta. Tämän tienpätkän ja polkutien välisestä nurkkauksesta löysin kvartsiesineen, iskoksia sekä melko runsaasti palanutta luuta. Polkutien eteläpuolella heti Vuomajoen sillasta lounaaseen on hiekkakuoppa, jonka reunoilta ei kuitenkaan löytynyt mitään. Alue ansaitsisi kuitenkin tarkemman tarkastuksen.

Vuomajoen sillan muinaisjäännösalueella on siis jäljellä 11 peurahautaa ja niiden lisäksi mahdollisesti kivikautinen asuinpaikka alueella d, myöhäinen asuinkenttä alueella b ja mahdollinen kodansija alueella c.

INARI 502 ANGELI PAHTUSJÄRVI

tyyppi: peurahautoja

peruskarttalehti 3821 09 + 3821 12 JUNNASVARRI

x = 7664 77 - 7665 86

y = 450 04 - 87

z = 180 - 190

löydöt:

negatiivit: UTS 89 02/18 - 02/19

diat: 20902 - 20903

aikaisemmat löydöt:

aikaisemmat kertomukset: O. Näkkäläjärvi 1961, Sgr. 576:11

julkaisut: A. Paulaharju 1970: "Peuranpyynti ja peurahaudat." **Torni-onlaakson vuosikirja 1970:118 - 131**

kohteen kuvaus:

Inari 502 Angeli Pahtusjärvi sijaitsee Inarijokivarressa Pahtusjärven eteläpuolella, n. 17 - 18 km Angelin rajavartiostosta koilliseen, Vuomajoen (Vuobmaved) taloryhmän itäpuolisella hiekkaterassilla, molemmin puolin Angelin - Karigasniemen polkutietä. Oula Näkkäläjärvi on v. 1961 kartoittanut paikalla 19 peurahautaa. Ahti Paulaharjun v. 1970 julkaisemassa artikkelissa "Peuranpyynti ja peurahaudat" kuvaillaan kohdetta nimeltä Saijetsin peurahaudat (Paulaharju 1970:126 - 127). Tämän ryhmän luoteisimmat kuopat ovat ilmeisesti samoja kuin Näkkäläjärven kartoittaman ryhmän kaakkoisimmat kuopat; Paulaharjun kartoittama ryhmä jatkuu vielä n. 900 m kaakkoon siten, että jotkin kaakkoisimmista kuopista ovat ehkä samat, jotka kuuluvat Hilikka Oksalan tarkastuskertomuksessaan vuodelta 1989 kuvailemaan kohteeseen Inari 501 Angeli Vuomajoki. Kuopat muodostavat siis ilmeisesti yhteensä n. 1,3 km pitkän kokonaisuuden.

Tarkastin kohteen Utsjoen inventoinnin yhteydessä 4.8.1989. Näkkäläjärven kartoittaman ryhmän pohjoispäässä paikallistin 12 kuoppaa. Alueen laajuuden vuoksi loput kuopat jäivät löytymättä. Kuopparyhmä on tasaisella melko tiheäkasvuisella kuolpunalla, jota rajaa lännessä jyrkkä Vuomajoen taloryhmän pelloille laskeutuva törmä, pohjoisessa Pahtusjärvi (Näkkäläjärven kartalla Kahtusjärvi) ja etelässä Vuomajoen uoma. Idässä alkaa vähitellen kohota tunturinrinne. Tasanne

on kuitenkin leveimmillään ainakin 200 m leveä.

Näkkäläjärven kartalle merkityt neljä pohjoisinta peurahautaa ovat Angelin - Karigasniemen polkutien ja poroaidan itäpuolella, Pahtusjärven eteläpäässä olevan uudehkon ikkunattoman rakennuksen ympäristössä. Rakennuksen luokse pääsee poroaidassa olevan portin kautta. Haudat ovat hyväkuntoisia. Viides tien itäpuolella oleva hauta on täynnä risuja; kuudes hauta on tuhoutunut polkutietä tehtäessä. Myös haudassa n:o 10 on kiviä ja risuja; hautoja 8 ja 11 taas on käytetty kaatopaikkoina. Haudat 10 ja 11 ovat tuhoutumisvaarassa polkutien käynnissä olevan kunnostuksen ja levennyksen vuokai. Hautojen 10 ja 11 sekä 12 ja 13 välistä kulkee nykyisin yksi Vuomajoen taloryhmään menevistä tilusteistä.

3. Luettelo yleiskartoista

kohde	koko	sivu
Inari 500 Angeli Vuomajoen silta (O. Näkkäläjärvi lisäyksin)	A4	13
Inari 502 Angeli Pahtusjärvi (O. Näkkäläjärvi lisäyksin)	A4	14
Inari 502 Angeli Pahtusjärvi (A. Paulaharju 1970)	A4	15

4. Luettelo negatiiveista

neg. n:o	koko	aihe	kuvaaja
02/18	kino	Inari 502 Angeli Pahtusjärvi, toinen peurahauta pohjoisesta lukien, kaa- kosta	TR
02/19	"	Inari 502 Angeli Pahtusjärvi, kolmas peurahauta pohjoisesta lukien, koil- lisesta	TR
02/20	"	Inari 495 Angeli Tupavaara 1, "kiuas- talo", pohjoisluoteesta	TR
02/21	"	Inari 495 Angeli Tupavaara 1, kodan- sija, etelästä	TR
02/22	"	Inari 495 Angeli Tupavaara 1, pieni rakennuksen pohja, kaakosta	TR
02/23	"	Inari 495 Angeli Tupavaara 1, yleis- kuva asuinkentästä, luoteesta	TR

Kuvaaja: TR = Tuija Rankama

Negatiivit sisältyvät Utsjoen inventointiin 1989 liittyviin kuviin.

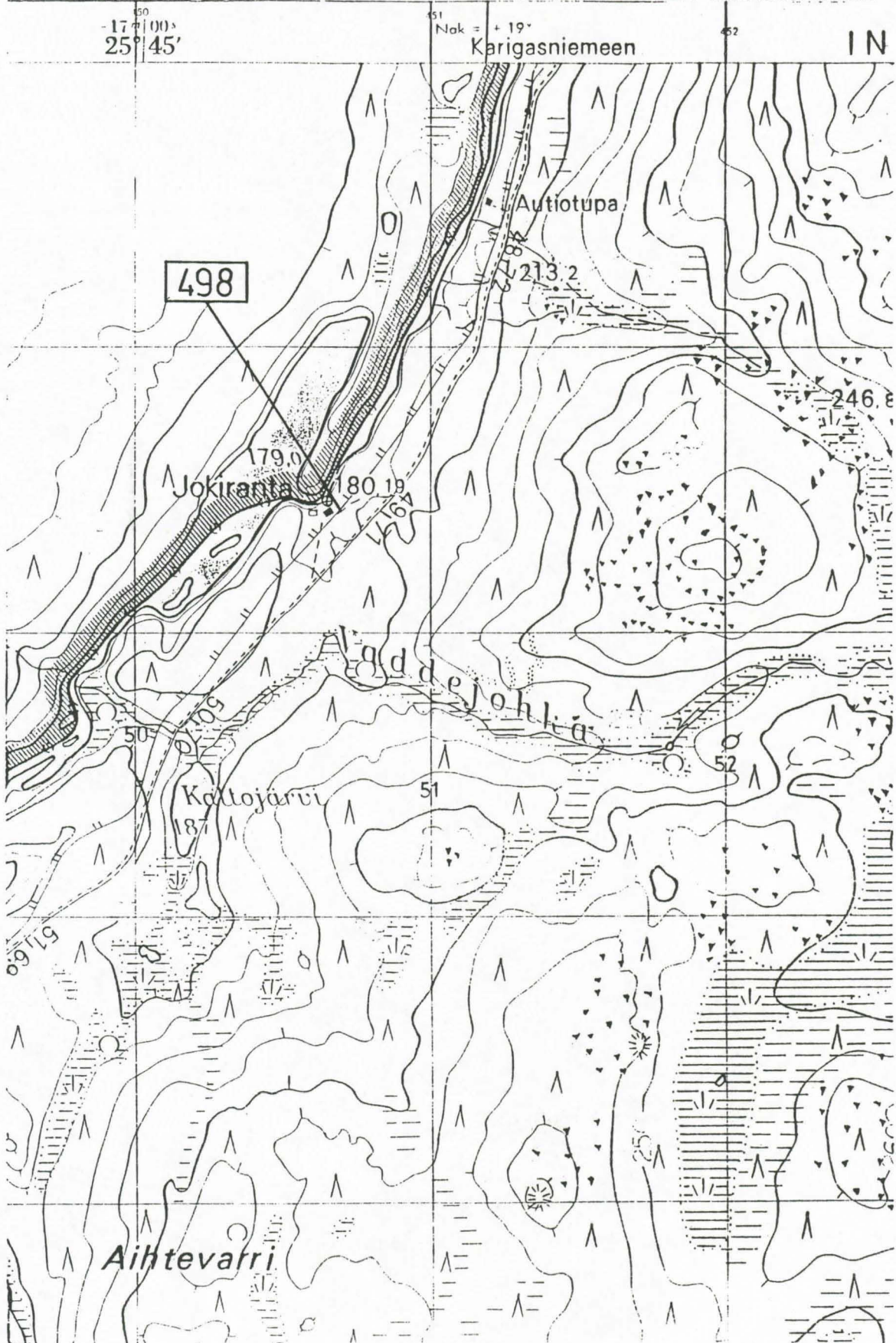
5. Luettelo diapositiiveista

dia n:o	koko	aihe	kuvaaja
20902	kino	Inari 502 Angeli Pahtusjärvi, toinen peurahauta pohjoisesta lukien, kaa- kosta	TR
20903	"	Inari 502 Angeli Pahtusjärvi, kolmas peurahauta pohjoisesta lukien, koil- lisesta	TR

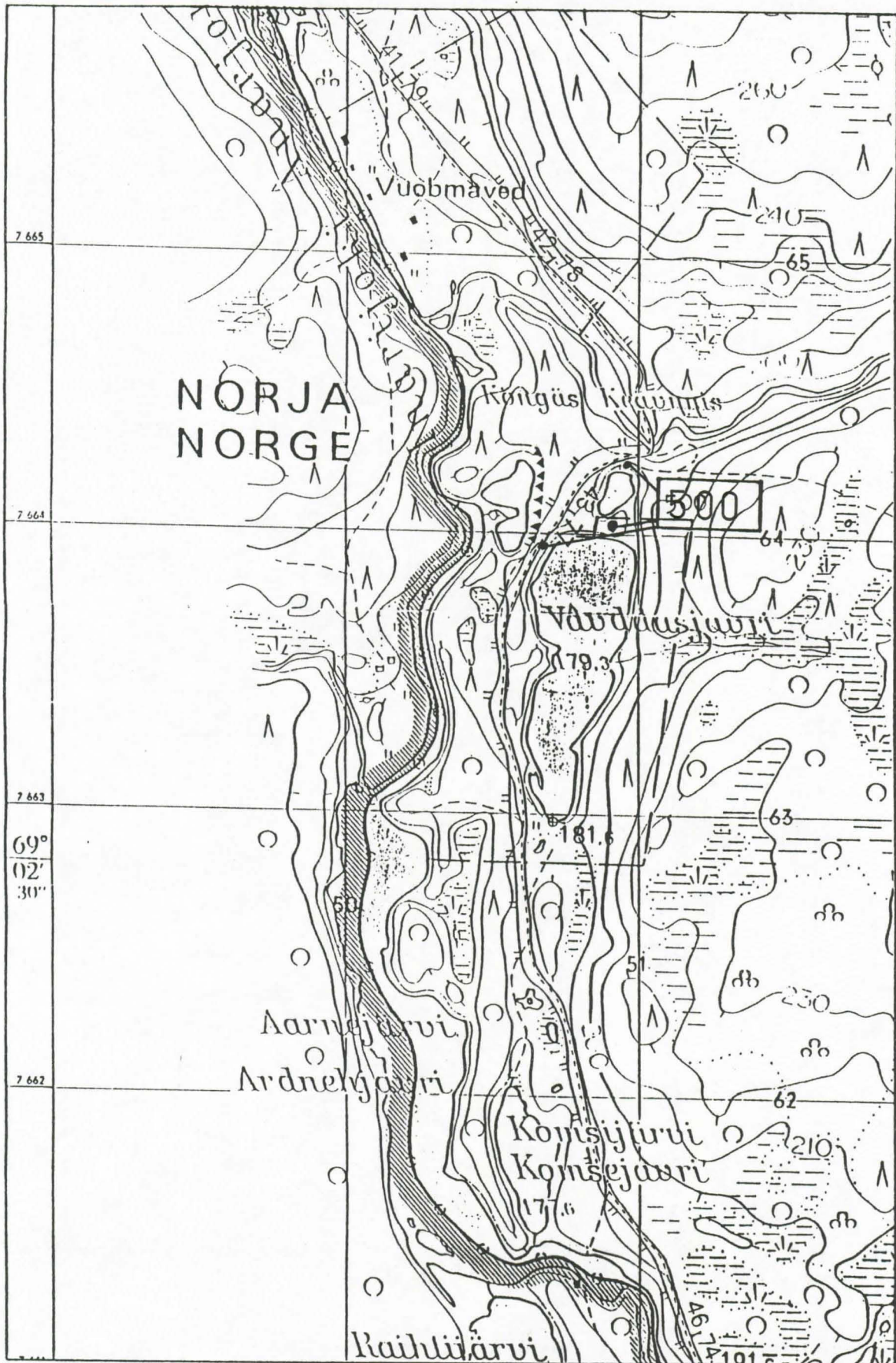
Kuvaaja: TR = Tuija Rankama

INARI 498 ANGELI JOKIRANTA 3

ote top. kartasta n:o 3821 08 + 3821 11 ETELÄ-RIIHTUSVAARA



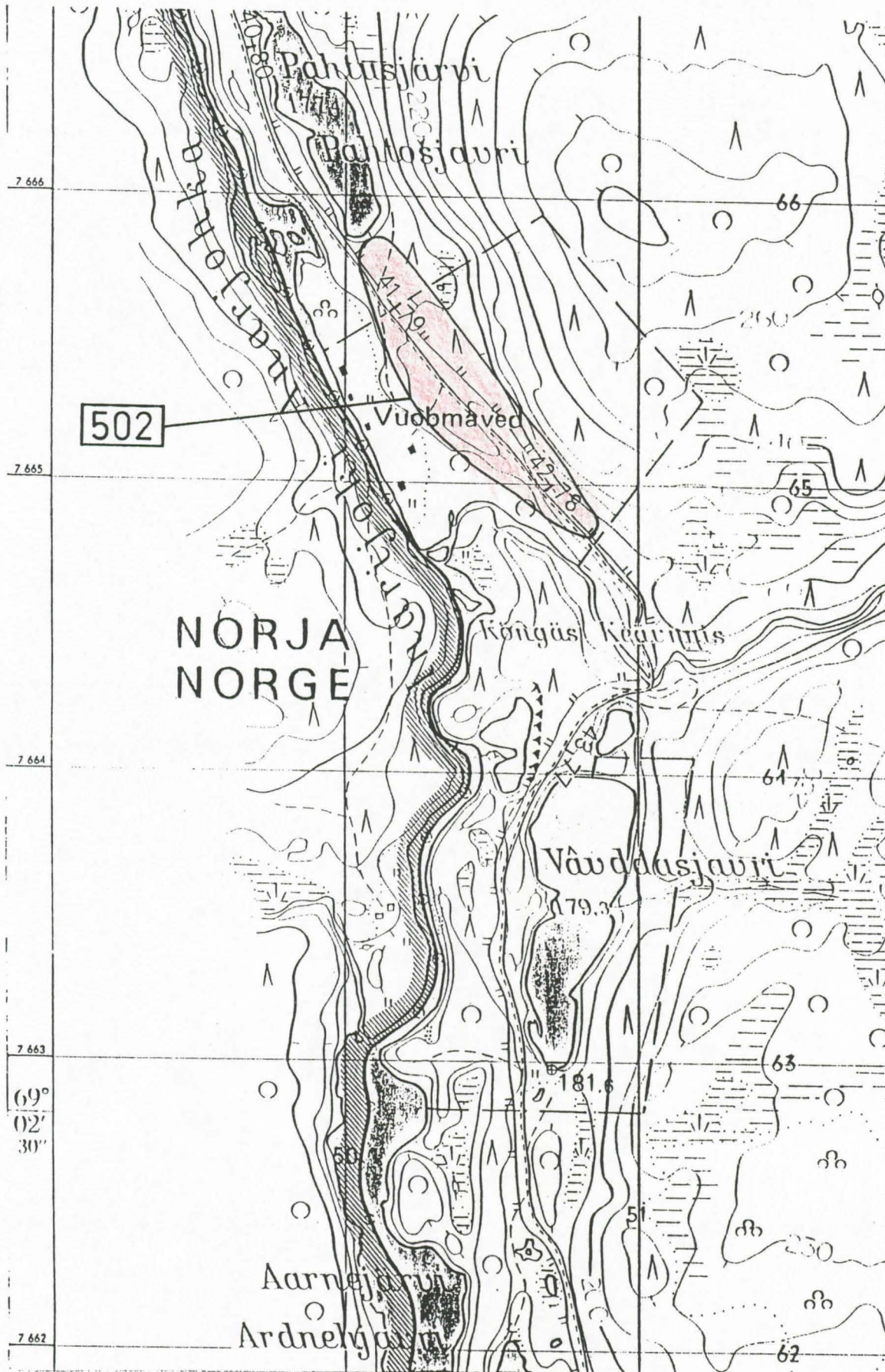
INARI 500 ANGELI VUOMAJOEN SILTA



Ote top. kartasta n:o 3821 C9 + 3821 12 JUNNASVARRI

INARI 502 ANGELI PAHTUSJÄRVI

ote top. kartasta n:o 3821 09 + 3821 12 JUNNASVARRI

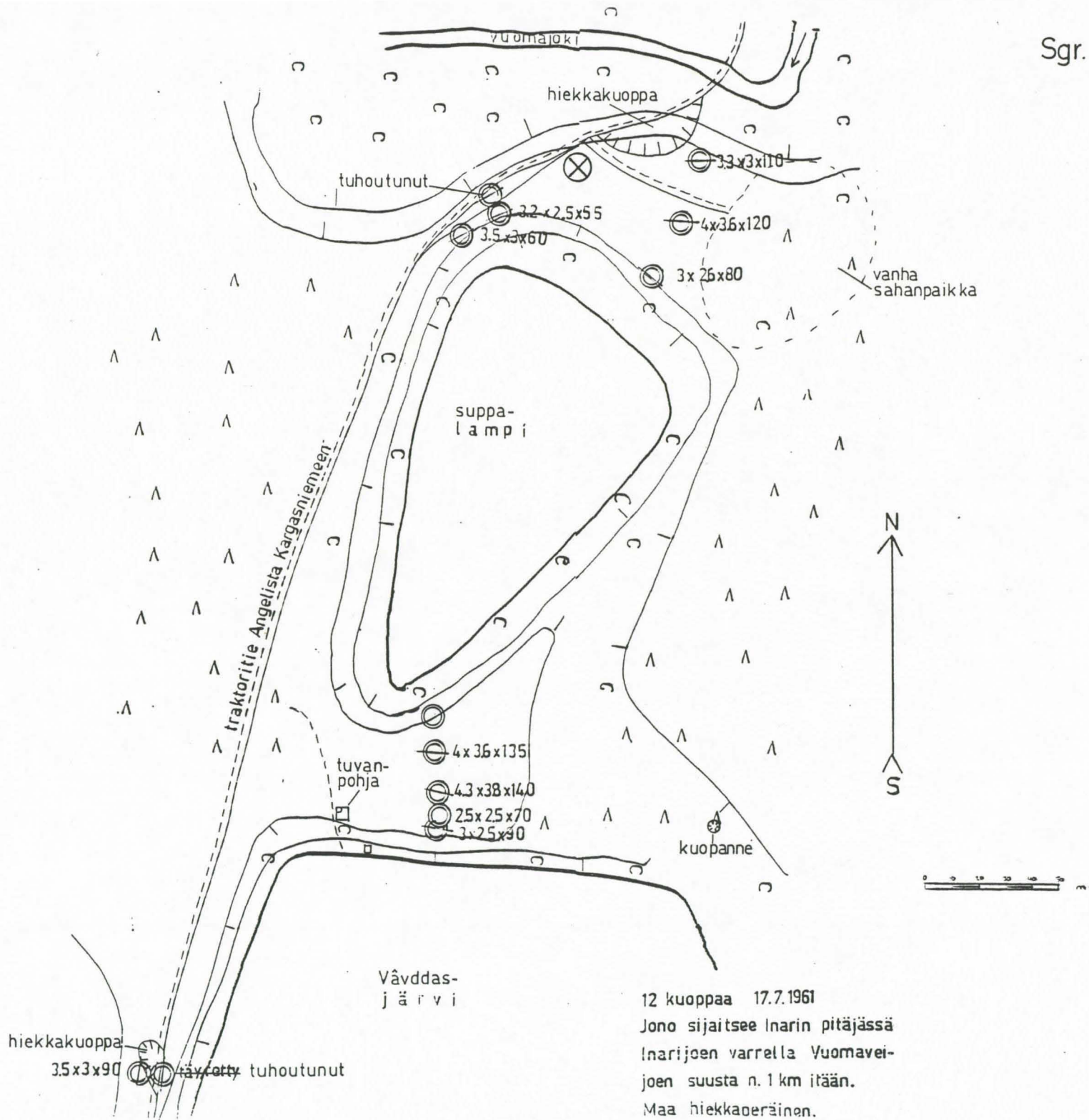


INARI 500 ANGELI
VUOMAJOEN SILTA

O. Näkkäljärvi 1961
H. Oksala 1989
T. Rankama 1989

⊗ iskoksia ja palanutta luuta

Sgr. 576:10

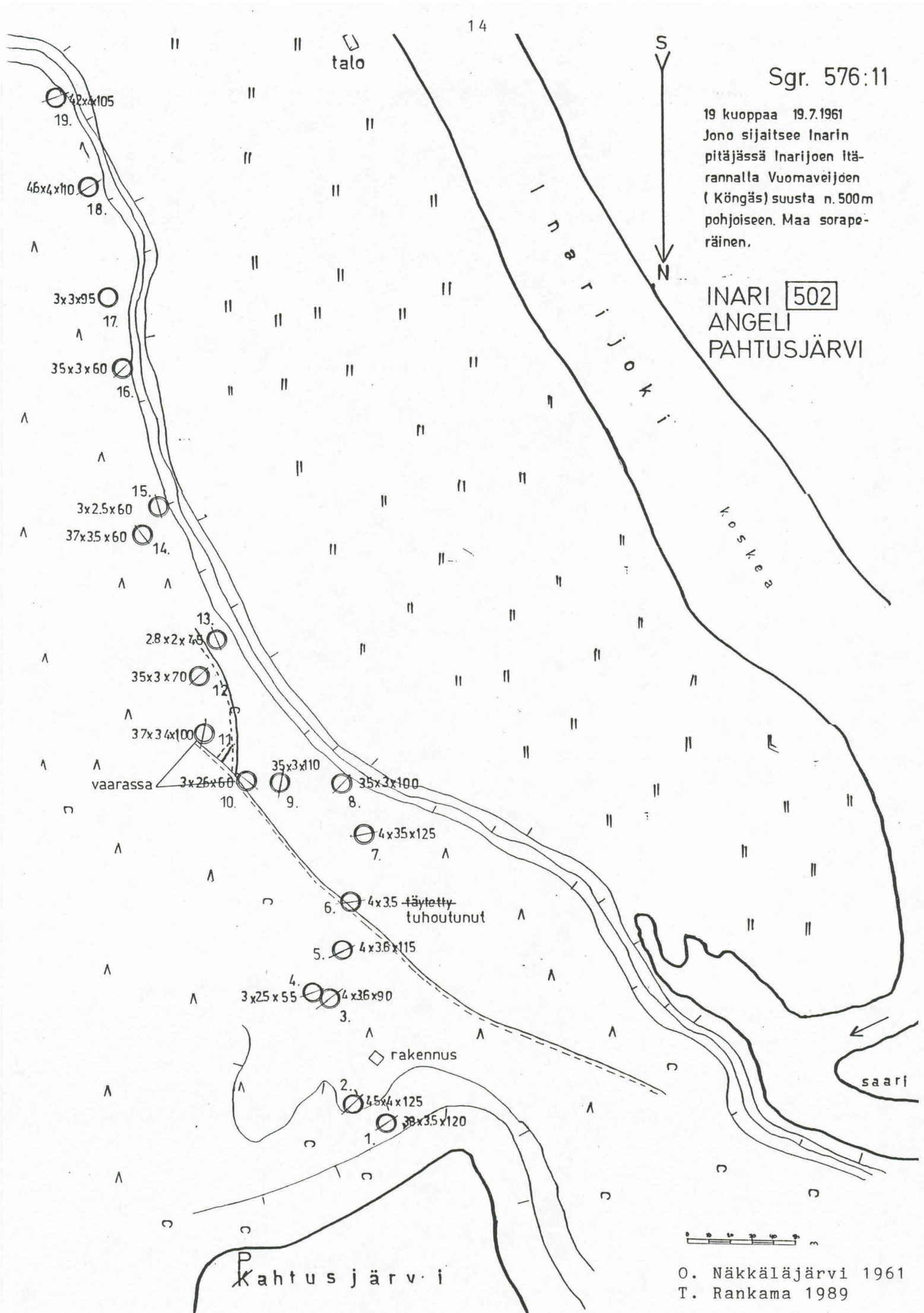


12 kuoppaa 17.7.1961
Jono sijaitsee Inarin pitäjässä
Inarijoen varrella Vuomavei-
joen suusta n. 1 km itään.
Maa hiekkaperäinön.

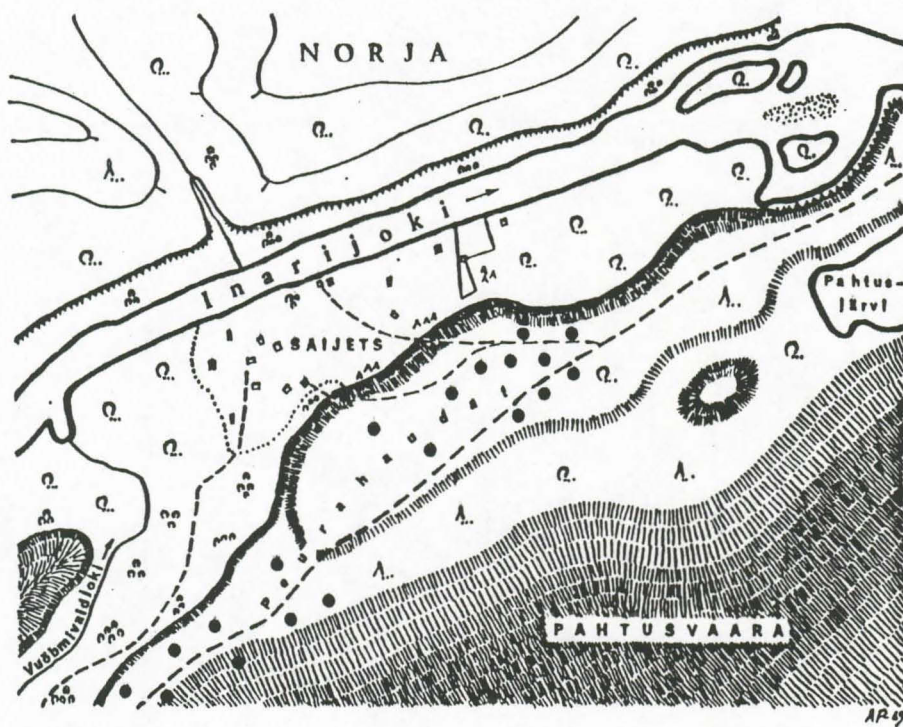
Sgr. 576:11

19 kuoppaa 19.7.1961
Jono sijaitsee Inarin
pitäjässä Inarijoen itä-
rannalla Vuomaveijoen
(Köngäs) suusta n. 500m
pohjoiseen. Maa sorape-
räinen.

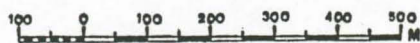
INARI 502
ANGELI
PAHTUSJÄRVI



O. Näkkäläjärvi 1961
T. Rankama 1989



SAIJETSIN
peurahaudat



Saijetsin peurahaudat. Inarijoen varressa on nykyään Saijetsin kylä. On ennenkin ollut asutusta tässä ja siltä on ollut mukava käydä kokemassa peurahaudat pyynnin aikana.

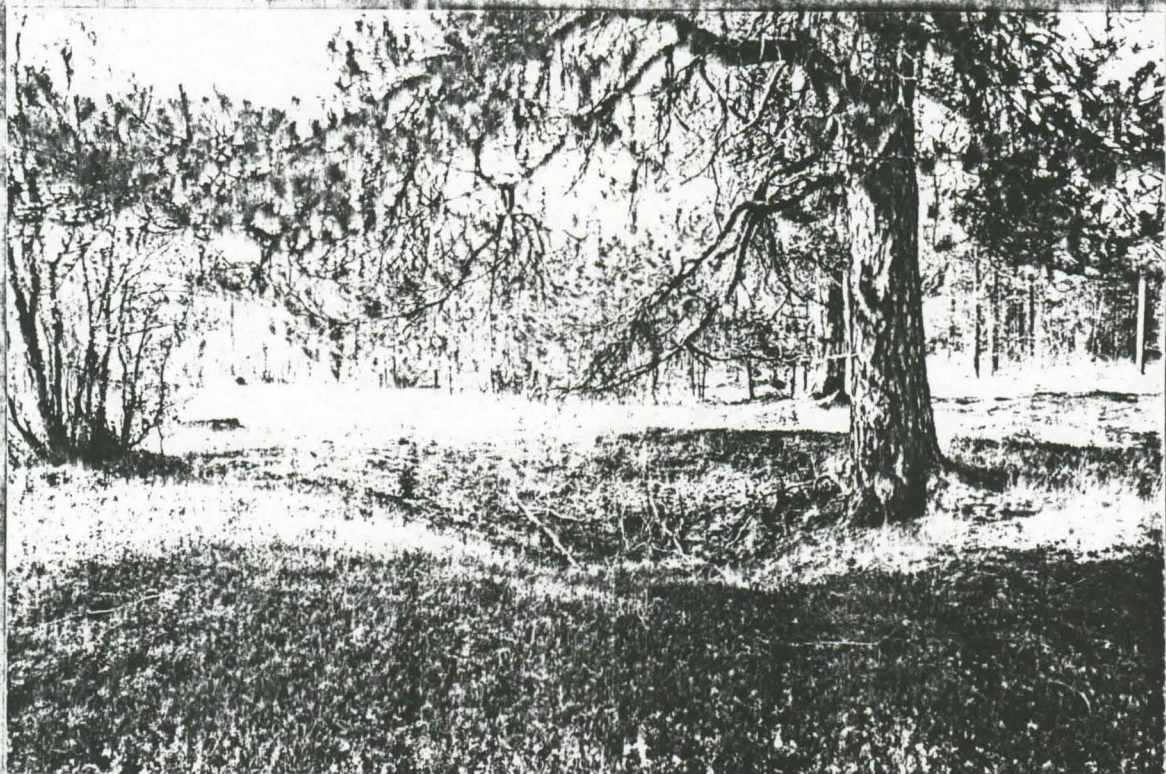
(A. Paulaharju 1970)

INARI 502 ANGELI
PAHTUSJÄRVI



1. Toinen peurahauta pohjoisesta lukien, SE

UTS 89 2/18



2. Kolmas peurahauta pohjoisesta lukien, NE

UTS 89 2/19

INARI 495 ANGELI
TUPAVAARA 1



1. Yleiskuva asuinkeuhästä, NW

UT3 89 U/23



2. "Kiuastalo", NNW

UT3 89 U/26

INARI 495 ANGELI
TUPAVAARA 1



3. Kodansija, S

UTS 89 5/21



4. Pieni rakennuksen pohja, SE

UTS 89 5/22