

## INARI ANGELI

Kertomus Inari 370 Siuttavaaran  
kaivauksen yhteydessä syyskuus-  
sa 1988 tarkastetuista ja  
tietoon saaduista uusista  
muinaisjäännöskohteista

Tuija Rankama 1989

## SISÄLLYSLUETTELO

1.	Johdanto	1
2.	Tarkastetut kohteet	4
	INARI 103 ANGELI AMPUMARADAN TAUSTA	4
	INARI 434 ANGELI VADDEJOHKA 1 HEINON TALO	5
	INARI 435 ANGELI VADDEJOHKA 2	6
	INARI 436 ANGELI VADDEJOHKA 3	7
	INARI 437 ANGELI VADDEJOHKA 4	8
	INARI 438 ANGELI JOKIRANTA 1	9
	INARI 439 ANGELI JOKIRANTA 2	11
	INARI 440 ANGELI VASKOJOKI KIRKKO-OUTA	12
	INARI 441 ANGELI MALTEN KESÄTUPA	14
	INARI ANGELI SOTAVUOMA KAGGASJOEN SUU	15
3.	Luettelo tarkastamattomista tiedonannoista	17
	INARI ANGELI KALTOJÄRVI	17
	INARI ANGELI TUPAVAARA L. VANHANPAIKAN- VAARA L. BOARESPAIHKIVARRI	17
	INARI ANGELI HANS LÄNSMANIN TALO	17
	INARI ANGELI RUOPPASELKÄ	17
	INARI ANGELI KOMSIJÄRVI	17
	INARI ANGELI VUOMAJOEN SILTA	18
	INARI ANGELI KÖNKÄÄNNISKA	18
	INARI ANGELI ANTTI LANTON PIHAPELTO	18
	INARI ANGELI KAISAVAARA	18
4.	Luettelo Angelin ympäristön muinaisjäännöksistä	19
5.	Luettelo yleiskartoista	21
6.	Luettelo negatiiveista	22
7.	Luettelo diapositiiveista	23
8.	Topografikarttaotteet	24
9.	Yleiskartat	43
	INARI 434 ANGELI VADDEJOHKA 1 HEINON TALO	43
	INARI 438 ANGELI JOKIRANTA 1	44
10.	Kuvasivut	45
	INARI 434 ANGELI VADDEJOHKA 1 HEINON TALO	45
	INARI 437 ANGELI VADDEJOHKA 4	46
	INARI 104 ANGELIN TIE	48

## 1. Johdanto

Inarin Siuttavaaran kivilatomusryhmän kaivauksen yhteydessä syyskuussa 1988 tarkastettiin kaivausalueen lähetyvillä ja Angelin ympäristössä yhteensä kymmenen muinaisjäännöskohdetta. Yhdeksän näistä osoittautui varteen otettaviksi; yksi oli kansanperinteeseen liittyvä tiedonanto, johon ei liittynyt kiinteää muinaisjäännöstä ainakaan osoitetussa kohdassa (Inari Angeli Sotavuoma Kaggasjoen suu). Kuusi tarkastusta tehtiin kaivauksella työskennelleiden paikkakuntalaisten ja heidän sukulaistensa ja tuttaviansa ilmoitusten perusteella; kohteet olivat joko heille ennestään tuttuja taikka kaivauksen aikana löytyneitä (Inari 434 Angeli Vaddejohka 1 Heinon talo; Inari 437 Angeli Vaddejohka 4; Inari 438 Angeli Jokiranta 1; Inari 439 Angeli Jokiranta 2; Inari 441 Angeli Malten kesätupa; Inari Angeli Sotavuoma Kaggasjoen suu). Kolme uutta muinaisjäännöskohdetta löytyi muiden tarkastusten yhteydessä (Inari 435 Angeli Vaddejohka 2; Inari 436 Angeli Vaddejohka 3; Inari 440 Angeli Vaskojoki Kirkkoutu) ja yhdestä ennestään tunnetusta kohteesta saatiin lisätietoja (Inari 103 Angeli ampumaradan tausta).

Jo ennen kaivausta oli Markku Torviselle ilmoitettu kivikautisesta irtolöydöstä Inarinkönkään lähetyviltä (Inari Angeli Vuomajoen silta). Kaivauksen aikana saatiin lisäksi tietoja kahdeksasta muusta kohteesta, joita ei vielä kesällä 1988 ehditty tarkastaa (Inari Angeli Kaltojärvi, Inari Angeli Tupavaara, Inari Angeli Hans Länsmanin talo, Inari Angeli Komsijärvi, Inari Angeli Ruoppaselkä, Inari Angeli Kaisavaara, Inari Angeli Antti Lanton pihapelto, Inari Angeli Kōnkääniska). Koska kohteiden sijainti on kuitenkin summittaisesti selvillä, on topografikarttaotteet tarkastamattomistakin kohteista liitetty tähän kertomukseen.

Useimmat tarkastetuista uusista kohteista sijaitsevat Siuttavaaran kaivauspaikan läheisyydessä. On merkille pantavaa, että kahden kilometrin säteellä kaivauspaikasta etelään löytyi neljä uutta kivilatomusryhmää, kun niitä aikaisemmin ei tunnettu Inarista Siuttavaaran lisäksi ainuttakaan. Lisäksi yhdessä Angelin kylän kohteessa (Inari 103 Angeli ampumaradan tausta) havaittiin kivilatomuksia ja niitä kerrotaan olevan myös kahdessa tarkastamatta jääneessä kohtees-

sa. Paikkakuntalaisten mukaan latomuksia on useina ryhminä pitkin koko Inarijokivartta eikä tätä ole syytä epäillä: siihen viittaavat sekä Siuttavaaran ympäristön nyt havaittu keskittymä että se, että Utsjoen ensimmäinen kivilatomusryhmä löytyi v. 1985 myös Inarijokivarresta, Mohkkaraskaidista (Utsjoki 44 Mohkkaraskaidi).

Myös peurahautaryhmät ovat yleisiä Angelinseudulla. Nyt tarkastettujen uusien kohteiden joukossa niitä on yksi, ja lisäksi saatiin tieto kolmesta muusta ryhmästä. Oula Näkkäläjärvi on v. 1961 kartoittanut Inarijokivarresta Inarin puolella seitsemän peurahautaryhmää, joista yksi on Siuttavaaran kivilatomusryhmän yhteydessä. Muut Näkkäläjärven kartoittamat peurahautaryhmät eivät esiinny museoviraston esihistorian toimiston arkistossa, vaan niistä on kartat kansatieteen kuva-arkistossa. Tähän kertomukseen niitä ei ole liitetty, koska niiden tarkkaa sijaintia ei vielä ole varmennettu maastossa. Näkkäläjärven kartoilla ei ole peruskarttakoordinaatteja, koska Angelin ympäristöstä ei vielä ollut peruskarttoja v. 1961.

Aarni Erä-Esko ja Liisa Pesonen inventoivat Angelissa v. 1972 ja löysivät kaksi peurahautaryhmää, joista yksi (Inari 104 Angelin tie, yksi kuoppa) on vain n. 500 m:n päässä Siuttavaaran kivilatomusryhmästä pohjoiseen ja toisen (Inari 103 Angeli ampumaradan tausta) havaitsi myös Siuttavaaran kaivauksen johtoryhmä matkallaan Malten kesätuvalle 11.9.1988. Samassa yhteydessä löytyi peurahautaryhmän eteläpäästä neljä melko epämääräistä kivilatomusta.

Erä-Esko ja Pesonen löysivät v. 1972 myös kolme mahdollista kivi-kautista asuinpaikkaa Angelin kylästä rajavartioaseman eteläpuolelta (Inari 100 - 102). Lisäksi Jarmo Kankaanpää on v. 1985 kartoittanut kotakentän Vavddasjärven etelärannalla (Inari 369 Vavddasjavri) n. 4 km Siuttavaarasta pohjoiseen ja Eeva-Liisa Schulz on elokuussa 1987 todennut kivi- tai varhaismetallikautisen asuinpaikan sekä kivilatomuksen Inarinkönkään partaalla (Inari 403 Inarinköngäs) n. 5 km Siuttavaaran kivilatomusryhmän pohjoispuolella.

Ennen vuonna 1988 Siuttavaarassa suoritettuja kaivauksia tunnettiin Angelin ympäristöstä siis kymmenen muinaisjäännöskohdetta: yksi vanha kotakenttä, neljä mahdollista kivi-kautista asuinpaikkaa, yksi kivilatomusryhmä ja yksi yksittäinen latomus sekä kolme peurahautaryhmää. Lisäksi museoviraston kansatieteen kuva-arkistossa oli kartat kuudes-

ta peurahautaryhmästä, mutta nämä eivät sisältyneet esihistorian toimiston Inarin suojelukohdeluetteluun. Kaivauksen aikana löydettiin yhdeksän kohdetta: kolme asuinkenttää, viisi kivilatomusryhmää ja yksi peurahautaryhmä. Pelkästään näiden ansiosta Angelin luetteloitu muinaisjäännösmäärä lähes kaksinkertaistui.

Tiedonanto saatiin lisäksi yhdeksästä kohteesta, joihin sisältyy kaksi kotakenttää, yksi kivilautinen löytöpaikka, kaksi kivilatomusryhmää, kolme peurahautaryhmää, kolme mahdollista saamelaisaikaista löytöpaikkaa sekä yksi todennäköisesti rautakautinen löytöpaikka. Kun nämä saadaan tarkastetuiksi ja Näkkäläjärven peurahautaryhmät paikallistetuiksi, on Angelin suojelukohdemäärä muutamassa vuodessa kohonnut kymmenestä ainakin 34:ään. Tämä on hyvä osoitus siitä, mikä vähäisenkin kenttätöön ja inventoinnin vaikutus saattaa olla sellaisella alueella, missä aiemmin on hyvin vähän liikuttu ja missä paikallinen väestö tuntee kiinnostusta omaa menneisyyttään kohtaan. Toisaalta se tiettenkin osoittaa myös, miten vajavaisia suojelukohdeluettelot yhä ovat, ja miten paljon enemmän olisi syytä yrittää panostaa muinaisjäännösinventointiin, etenkin Lapissa, missä tutkittomia alueita on vielä paljon enemmän kuin tutkittuja.

Helsingissä, 24.4.1989

  
Tuija Rankama, FM, MA

## INARI 103 ANGELI AMPUMARADAN TAUSTA

tyyppi: peurahautoja, 18 kpl; kivilatomuksia, 4 kpl  
peruskarttalehti 3821 07 ANGELI

x = 7646 40 - 7647 18

y = 445 10 - 72

z = n. 200

löydöt: -

negatiivit: -

diat: -

aikaisemmat löydöt: -

aikaisemmat kertomukset: A. Erä-Esko ja L. Pesonen, inv. 1972

opas: Eeva Nurmela, os. Angeli, 99950 KARIGASNIEMI

tark. Tuija Rankama, Hilikka Oksala, Sirkka-Liisa Seppälä ja Minna  
Kähtävä 11.9.1988

kohteen kuvaus:

Inarin Siuttavaaran kivilatomusryhmän kaivauksen yhteydessä syyskuus-  
sa 1988 tehtiin retki Inarijoen yläjuoksulla sijaitsevalle ns. "Mal-  
ten kesätuvalle" (ks. Inari 441 Angeli Malten kesätupa). Retki  
aloitettiin ajamalla autolla Inarijoen vartta kulkevaa ajouraa n. 2  
km Angelin rajavartiostosta lounaaseen sijaitsevalle rantautumispai-  
kalle, Reikäkivi-nimisen kosken niskalle. Nierisaarten eteläpuo-  
leisella harjanteella 1 - 2 km rajavartiostosta ajouran molemmin  
puolin havaittiin 16 peurahautaa; ilmeisesti samat, jotka Aarni Erä-  
Esko ja Liisa Pesonen tarkastivat v. 1972. Ajoura leikkaa nykyisin  
osaa haudoista, jotka ovat siis tuhoutumisvaarassa. Rantautumispai-  
kan kohdalla harjanteen päällä on lisäksi neljä matalaa täyteen  
ladottua kivilatomusta, jotka eivät muodosta selvää riviä.

## INARI 434 ANGELI VADDEJOHKA 1 HEINON TALO

tyyppi: peurahautoja, 5 kpl

peruskarttalehti 3821 08 + 3821 11 ETELÄ-RIUTUSVAARA

x = 7657 90

y = ~~405~~52 3450 520

z = n. 200

löydöt: -

negatiivit: 73770

diat: 15946

aikaisemmat löydöt: -

aikaisemmat kertomukset: -

informantti: Maarit Anni Saijets, os. Angeli, 99950 KARIGASNIEMI  
tark. Tuija Rankama 19.9.1989

kohteen kuvaus:

Inarin Siuttavaaran kivilatomusryhmän kaivauksen yhteydessä syyskuussa 1988 kertoi kaivauksella työskennellyt Maarit Anni Saijets löytäneensä vuosia sitten marjamatkalla peurahautoja Vaddejohkan alajuoksulta läheltä Jokirannan taloa. Vaddejohka on pieni joki, joka laskee Vaddejavrista Kaltojärven kautta länteen Inarijokeen n. 2 km Siuttavaaran autiotuvasta yläjuoksulle päin. Joki kulkee leveähkön kostean uoman pohjalla ja tulvii keväisin voimakkaasti. N. 600 m Kaltojärvestä koilliseen se tekee n. 90°:n mutkan. Peurahaudat sijaitsevat jokivarressa Angelin - Karigasniemen polkutien itäpuolella n. 11 km Angelin rajavartiostosta koilliseen, Kaltojärven ja joen mutkan välisellä kaistaleella, johon äskettäin on rakennettu porotilatalo (om. Heino Saijets, os. Angeli, 99950 KARIGASNIEMI).

Tuija Rankama tarkasti kohteen 19.9.1988. Oppaana toimi Maarit Anni Saijets; kartoituksessa avusti myös Toivo Länsman (edellisen veli). Tarkastuksessa havaittiin viisi peurahautaa joen länsirannalla hieman kaarevassa rivissä. Hautojen läpimitta vaihteli 3,5 ja 4,5 m:n ja etäisyys toisistaan 6 ja 15 m:n välillä. Ryhmän etäisyys Angelin-Karigasniemen polkutiestä on n. 40 m. Eteläisimmästä haudasta on Heinon talon koilliskulmaan n. 50 m suuntaan 270°.

-----

yleiskartta 1:500

## INARI 435 ANGELI VADDEJOHKA 2

tyyppi: kotakenttä

peruskarttalehti 3821 08 + 3821 11 ETELÄ-RIUTUSVAARA

x = 7658 02

y = 540 68

z = n. 190

löydöt: -

negatiivit: -

diat: -

aikaisemmat löydöt: -

aikaisemmat kertomukset: -

opas: Maarit Anni Saijets, os. Angeli, 99950 KARIGASNIEMI

tark. Tuija Rankama 19.9.1988

kohteen kuvaus:

Kohteen INARI 434 ANGELI VADDEJOHKA 1 HEINON TALO tarkastuksen yhteydessä 19.9.1988 löydettiin Vaddejohkan länsirannalta, kohdasta, jossa joki n. 600 m Kaltojärvestä koilliseen tekee n. 90°:n mutkan, katajaa ja ruohikkoa kasvava nuorehko kotakenttä. Kasvillisuuden lisäksi ainoa merkki asumisesta paikalla on pyöreä 50 - 60 cm:n läpimittainen kivistä ladottu tulisija, joka on kokonaan ruohon peitossa. Tulisija ei ole läpi ladottu vaan kehän muotoinen. Paikka sijaitsee n. 11 km Angelin rajavartioston koillispuolella, n. 20 m voimalinjasta ja n. 150 m Angelin - Karigasniemen polkutiestä itään.



## INARI 436 ANGELI VADDEJOHKA 3

tyyppi: kivilatomuksia, 12 kpl  
peruskarttalehti

x = 7657 98

y = 450 77

z = n. 190

löydöt: -

negatiivit: -

diat: -

aikaisemmat löydöt: -

aikaisemmat kertomukset: -

tark. Tuija Rankama 30.9.1988

## kohteen kuvaus:

Inarin Siuttavaaran kaivauksen yhteydessä syyskuussa 1988 kertoi Hans Länsman, os. Angeli, 99950 KARIGASNIEMI, löytäneensä Jokirannan talosta Angelin - Karigasniemen polkutien poikki Vaddejohkan koillisrantaa pitkin tunturiin nousevan ajouran pohjoispuolelta kivilatomuksia (ks. INARI 437 ANGELI VADDEJOHKA 4). Näitä latomuksia etsittäessä 30.9.1988 löytyi aikaisemmin tuntematon latomusryhmä alempaa tunturinrinteestä, n. 11 km Angelin rajavartiostosta koilliseen ja hieman alle 200 m polkutiestä kaakkoon.

Latomukset sijaitsevat tasaisella mänty-jäkäläkankaalla pohjois-eteläsuuntaisessa rivissä, joka eteläpäässään tekee jyrkän mutkan itään. Ensimmäinen latomus on aivan ajouran pohjoisreunalla ja on osittain ajoneuvojen kuluttama. Tästä länteen, ajouran eteläpuolella ja n. 30 m Vaddejohkan pohjoisemmasta sivu-uomasta pohjoiseen, on toinen, epämääräisempi, latomus. Ryhmä jatkuu tästä pohjoiseen seuraten vaaran rinteessä olevan terassin reunaa. Latomuksia on yhteensä 12; viimeisen pohjoispuolella alkaa kosteampi alue. Kasvilisuus latomusalueella ei poikkea ympäröivästä alueesta.

Latomukset ovat suorakaiteen muotoisia, täyteen ladottuja ja selvästi maasta kohoavia kumpuja. Useiden latomusten itäpäässä on pari isompaa kiveä. Kooltaan latomukset vastaavat muita Siuttavaaran ympäristön latomuksia.

## INARI 437 ANGELI VADDEJOHKA 4

tyyppi: kivilatomuksia, 6 kpl

peruskarttalehti 3821 08 + 3821 11 ETELÄ-RIUTUSVAARA

x = 7657 87

y = 450 99

z = 210

löydöt: -

negatiivit: 73778 - 73781

diat: 15947 - 15950

aikaisemmat löydöt: -

aikaisemmat kertomukset: -

informantti: Hans Länsman, os. Angeli, 99950 KARIGASNIEMI

tark. Tuija Rankama 30.9.1988

kohteen kuvaus:

Inarin Siuttavaaran kaivauksen yhteydessä syyskuussa 1988 kertoi Hans Länsman löytäneensä Jokirannan talosta Vaddejohkan koillisrantaa pitkin tunturiin nousevan ajouran pohjoispuolelta kivilatomuksia. Länsmanin toimiessa oppaana löydettiin 30.9.1988 ajouran N-puolelta kuusi latomusta paikasta, joka sijaitsee n. 11 km Angelin rajavartiostosta koilliseen ja n. 400 m Angelin - Karigasniemen polkutieltä kaakkoon.

Latomukset sijaitsevat suunnilleen luode-kaakkosuuntaisena rivinä melko tasaisella, hieman etelään, Vaddejohkaan päin, viettävällä mänty-jäkäläkankaalla, terassin reunalla. Ryhmän etäisyys Vaddejohkasta on idässä n. 30 m, lännessä n. 50 m. Latomukset ovat suorakaitteen muotoisia, täyteen ladottuja ja erottuvat maastosta matalina kumpareina. Kooltaan ne ovat suunnilleen samanlaisia kuin muutkin Siuttavaaran ympäristön kivilatomukset. Latomusalueen kasvillisuus ei poikkea ympäröivästä alueesta.

Terassin juurella latomusten ja joen välissä kulkee tunturiin vievä traktoriura. Latomusten kohdalta lähtee toinen traktoriura Vaddejohkan yli Vanhanpaikanvaaralle.

## INARI 438 ANGELI JOKIRANTA 1

tyyppi: kivilatomuksia, 9 kpl

peruskarttalehti 3821 08 + 3821 11 ETELÄ-RIUTUSVAARA

x = 7658 43

y = 450 80

z = n. 196

löydöt: -

negatiivit: -

diat: -

aikaisemmat löydöt: -

aikaisemmat kertomukset: -

informantti: Eeva Nurmela, Pentti Nuorgam y.m., os. Angeli, 99950  
KARIGASNIEMI

tark. Tuija Rankama 9.9.1988

kohteen kuvaus:

Inarin Siuttavaaran kivilatomusryhmän kaivauksen alkaessa syyskuussa 1988 ilmeni, että tutkittavaksi valitun kohteen INARI 370 SIUTTAVAARA sijasta paikkakuntalaiset tunsivat paremmin kivilatomusryhmän, joka sijaitsee tästä n. 1,5 km Angeliin päin Jokirannan taloon vievän tilustien eteläpuolella. Tämän latomusryhmän viereen oli pystytetty museovirastosta tilattu rauhoitustaulu.

Tuija Rankama kartoitti latomukset Eeva Nurmelan avustamana 9.9.1988. Latomusryhmä on n. 11,5 km Angelin rajavartioston koillispuolella Angelin - Karigasniemen polkutien ja Inarijoen välissä olevalla tasaisella mäntykankaalla, jonka aluskasvillisuutena on jäkälää, puolukkaa ja variksenmarjaa. Ryhmän luoteispuolella on jyrkähkö joenrantaterassin reuna. Latomukset ovat suorakaiteen muotoisia, läpi ladottuja, ja erottuvat maastossa kumpareina. Niiden suunta on NW - SE ja ne muodostavat n. 70 m pitkän SW - NE-suuntaisen rivin. Latomusten pituus vaihtelee 140 ja 200 cm:n ja leveys 80 ja 160 cm:n välillä. Niiden etäisyys toisistaan on 3 - 13 m.

Ryhmän ympäristössä ei ole merkkejä kotarakenteista. Kasvillisuus ei liioin poikkea ympäröivän alueen kasvillisuudesta. Latomusten 4 ja 5 vieressä on kussakin n. 40 cm:n läpimittainen lahonnut kanto. Puiden

on täytynyt kasvaa latomusten rakentamisen ja käytön jälkeen.

Siuttavaaran kaivauksen yhteydessä siirrettiin kiintopisteen korkeus Jokirannan talon vieressä olevalta tarkkavaaituskiintopisteeltä sekä kaivausalueen tilapäiselle kiintopisteelle että Jokiranta 1:n latomusryhmän ja polkutien välissä olevaan kiveen, johon merkityn pisteen korkeudeksi saatiin 197,93 m m.p.y.

-----

yleiskartta 1:500

## INARI 439 ANGELI JOKIRANTA 2

tyyppi: kivilatomuksia, 6 kpl

peruskarttalehti 3821 08 + 3821 11 ETELÄ-RIUTUSVAARA

x = 7658 84

y = 450 96

z = n. 190

löydöt: -

negatiivit: -

diat: -

aikaisemmat löydöt: -

aikaisemmat kertomukset: -

informantti: Hans Länsman, os. Angeli, 99950 KARIGASNIEMI

tark. Tuija Rankama 30.9.1988

kohteen kuvaus:

Inarin Siuttavaaran kaivauksen aikana syyskuun lopussa 1988 löysi Hans Länsman jäkälää nostaessaan kuusi kivilatomusta tasaiselta mäntykankaalta n. 700 m Siuttavaaran autiotuvasta etelään ja n. 12 km Angelin rajavartiostosta koilliseen. Latomukset sijaitsevat Inarijoen ja Angelin - Karigasniemen polkutien välissä, polkutiestä n. 50 m ja poroaidasta n. 25 - 30 m länteen.

Tuija Rankama tarkasti paikan Länsmanin opastuksella 30.9.1988. Paikalla on paksu jäkälikkö eikä latomuksia olisi erottanut, ellei Länsman olisi sattunut repimään jäkälää yhden päältä, jolloin kivet tulivat esille. Loput latomukset löytyivät tunnustelemalla maan pintaa jäkälää repimättä. Länsmanin kertoman mukaan ennen Siuttavaaran kaivauksia kiviin ei olisi kiinnitetty huomiota, mutta kaivausten ansiosta osattiin paitsi tunnistaa latomus, myös etsiä niitä samasta rivistä lisää.

Latomukset ovat suorakaiteen muotoisia ja kaikin puolin samanlaisia kuin muut Siuttavaaran ympäristön latomukset. Kasvillisuus paikalla ei poikkea ympäristöstään eikä latomusten vierellä ole merkkejä kotarakenteista.

## INARI 440 ANGELI VASKOJOKI KIRKKO-OUTA

tyyppi: rakennuksen pohja

peruskarttalehti 3821 10 PYHÄJÄRVENKAITA

x = 7642 40

y = 450 38

z = 200 - 210

löydöt: -

negatiivit: -

diat: 15941, 15942

aikaisemmat löydöt: -

aikaisemmat kertomukset: -

opas: Eeva Nurmela, os. Angeli, 99950 KARIGASNIEMI

tark. Tuija Rankama 2.9.1988

kohteen kuvaus:

Inarin Siuttavaaran kaivauksen yhteydessä syyskuussa 1988 tehdyllä retkellä Vaskojoelle löytyi linnuntietä n. 7 km Angelin rajavartios-  
tosta kaakkoon Vaskojoen mutkan kohdalta Sotavuoman suusta Kirkko-  
outa-nimisestä paikasta vanha rakennuksen pohja. Rakennus sijaitsee  
tasaisen terassin reunalla etelään, Vaskojoelle, viettävällä rinteel-  
lä n. 10 m Vaskojoen pintaa korkeammalla. Paikka on tiheähköä mänty-  
metsää eikä rakennuksen ympärillä ole lapinkentälle tyypillistä  
ruohikkoa ja katajikkoa.

Rakennus on ollut suorakaiteen muotoinen ja siitä ovat näkyvissä  
hyvin sammaloituneet pohjakivet ja tulisijan paikat sekä porraskivi.  
Rakennuksessa on ollut kaksi huonetta ja oviaukko on ollut joelle  
päin. Isomman huoneen koko on 3 x 3 m ja sivuhuoneen 2,5 x 2,5 m.  
Rakennus on lähes E - W-suuntainen. Isomman huoneen nurkassa kasvaa  
mänty, jonka rungon halkaisija on n. 40 cm.

Lähistöllä voi olla muitakin rakennuksen pohjia. Alue on kuitenkin  
niin mättäikköistä, ettei niitä ole helppoa erottaa. Rakennuksen  
pohjan löytyminen Kirkko-oudasta aiheutti Siuttavaaran kaivauksen  
paikallisten työntekijöiden keskuudessa keskustelua siitä, mikä talo  
voisi olla kysymyksessä. Toisaalta rakennus liitettiin paikkakunnal-  
la yleiseen vainolaistarinaan (ks. INARI ANGELI SOTAVUOMA KAGGASJOEN

SUU), toisaalta Maarit Annis Saijets (os. Angeli, 99950 KARIGASNIEMI) kertoi, että hänen isoäidillään, joka nyt olisi 120-vuotias, oli ollut kesätupa Kirkko-oudassa. Rakennus tuskin voi kuitenkaan olla niin tuore, sillä männyn kasvaminen 40 cm:n paksuiseksi vie Inarissa enemmän aikaa. Nuori kenttä olisi todennäköisesti näkynyt myös kasvillisuudessa.

Kirkko-outaan johtaa nykyisin Angelin - Riutulan polkutieltä metsäautotie.

## INARI 441 ANGELI MALTEN KESÄTUPA

tyyppi: lapinkenttä

peruskarttalehti 3821 07 ANGELI

x = 7645 16

y = 443 56

z = n. 200

löydöt: -

negatiivit: -

diat: 15943, 15944

aikaisemmat löydöt: -

aikaisemmat kertomukset: -

opas: Eeva Nurmela, os. Angeli, 99950 KARIGASNIEMI

tark. Tuija Rankama, Hilikka Oksala, Sirkka-Liisa Seppälä ja Minna Kähtävä 11.9.1988

kohteen kuvaus:

Inarin Siuttavaaran kaivauksen yhteydessä syyskuussa 1988 tehtiin retki ns. Malten kesätuvalle, joka sijaitsee Inarijokivarressa 50 - 300 m Lemmenjoen kansallispuiston NE-nurkan E-puolella n. 5 km Angelin kylästä yläjuoksulle päin. Paikka on merkitty peruskartalle. Kysymyksessä on Länsmanin suvun käytössä vielä parikymmentä vuotta sitten ollut kesäkenttä, jossa olivat asuneet mm. sisarukset Maarit Anni Saijets (o.s. Länsman), Toivo Länsman, Hans Länsman ja Iisakki Länsman, kaikkien os. Angeli, 99950 KARIGASNIEMI. Paikan nimi on Maarit Anni Saijetsin mukaan ollut alunperin Vallen kesätupa, mutta kartoittajalle on sattunut virhe.

Kentällä on yksi pystyssä oleva melko hatara rakennus sekä useita rakennuksen pohjia, joista läntisin lienee vanhin. Se on suorakaitteen muotoinen turvekammin pohja, jonka suunta on N - S ja koko 4 x 5 m. Oviaukko on W-seinän S-päässä. Kamminpohjan SW-puolella on pyöreä vallien ympäröimä syvennys. Muut rakennuksen pohjat ovat piisillisiä ja kellarikuopallisia tuvan pohjia. Lisäksi kentällä on eri kokoisia kuopanteita. Kaikki rakennuksen pohjat ja kuopanteet ovat Inarijoen rannassa olevalla kapealla harjanteella. Niiden itäpuolella on heinäpelto. Kenttä on vielä täysin ruohon vallassa.



## INARI ANGELI SOTAVUOMA KAGGASJOEN SUU

tyyppi: kodansija (perätön)

peruskarttalehti 3821 10 PYHÄJÄRVENKAITA

x = 7643

y = 450

z = n. 195

löydöt: -

negatiivit: 73771

diat: 15953

aikaisemmat löydöt: -

aikaisemmat kertomukset: -

informantti: Uula Valle, os. Angeli, 99950 KARIGASNIEMI

tark. Tuija Rankama 19.9.1988

kohteen kuvaus:

Inarin Siuttavaaran kaivauksen yhteydessä syyskuussa 1988 seudulla aktuaalistuivat tšuudi- l. vainolaistarinat. Aktuaalistumisen syynä oli yhtäältä se, etteivät asukkaat löytäneet muuta selitystä kivilatomusryhmien synnylle kuin tšuudit, toisaalta samana vuonna nähty vanhaan vainolaistarinaan perustuva norjansaamelainen elokuva Ofelaš (Tiennäyttäjä).

Useimmin kuultu tarina koski jossakin Sotavuoman (Tšuudivuoman) ja Lintupuolivaaran välillä Angelin kylän kaakkoispuolella olevaa vanhaa kodanpaikkaa, johon oli poltettu joukko vainolaisia. Mm. Uula Vallen (63 v.) ahkerasti kertoman tarinan mukaan kaksi lappalaistyttöä oli houkutellut vainolaiset kotaan ja pitänyt heitä siellä samaan aikaan kun lappalaismiehet lähestyivät hiihtäen. Tšuudien ihmetellessä suksista lähtevää ääntä, tytöt olivat vastanneet: "Tuuli se vain Lintupuolivaarassa suhisee." Lappalaismiehet olivat toisen tytön avustuksella keränneet kantoja kodan ympärille ja sytyttäneet sen tuleen, mutta toinen tytöistä oli palanut vainolaisten mukana. Uula Vallen isävainajan ollessa 20-vuotias (n. 1890) olivat paikalla vielä olleet näkyvissä hiiltyneet kotapuut.

Tarina liitettiin aluksi Kirkko-oudasta löydettyyn rakennuksen pohjaan (ks. INARI 440 ANGELI VASKOJOKI KIRKKO-OUTA), mutta myöhemmin

Uula Valle väitti pystyvänsä osoittamaan maastossa kyseisen kodan tarkan sijainnin. Vallen opastuksella paikka tarkastettiin 19.9. 1988. Vaikka Valle oli varma, että hän oli opastanut tutkijat oikeaan paikkaan, mitään kodan jäännöksiä ei ollut näkyvissä. Paikka oli aivan Sotavuoman (jängän) laidassa linnuntietä n. 6 km Angelin rajavartiostosta kaakkoon oleva pieni niemeke, jolla oli muutamia 50 - 100 cm:n läpimittaisia kiviä jonkinlaisen pienen ympyrän muodossa. Kivet olivat liian suuria kotavaatteen painokiviksi eikä niiden muodostaman ympyrän sisään olisi mahtunut kahta miestä enempää. Tulisijan jäännöksiä ei ollut näkyvissä. Maan pintaa kaivettaessa löytyi hitunen hiiltä, joka saattaa hyvin olla peräisin metsäpalosta.

## 3. Luettelo tarkastamattomista tiedonannoista

**INARI ANGELI KALTOJÄRVI**

Kodansijoja (?), latomuksia (?), peurahautoja.

Sijainti: Kaltojärven S-päässä, järven ja pienen lammen välisessä maastossa n. 10 km Angelin rajavartiostosta koilliseen.

Top. kartta 3821 08 + 3821 11 ETELÄ-RIUTUSVAARA, ruutu 7657/450

Informantit: Veikko ja Jouni Saijets, os. Angeli, 99950 KARIGAS-NIEMI.

**INARI ANGELI TUPAVAARA L. VANHANPAIKANVAARA L. BOARESPAIHKIVARRI**

"Kodansijoja, navetta, kaivo... Niin vanha, ettei tiedetä, kuka siellä on asunut. Peräisin ajoilta, jolloin piti mennä pois jokivarresta tšuudeja pakoon."

Sijainti: Vaaran huipulla, Kaltojärvestä n. 340 m länteen ja Angelin rajavartiostosta n. 10,5 km koilliseen.

Top. kartta 3821 08 + 3821 11 ETELÄ-RIUTUSVAARA, ruutu 7657/451

Informantti: Hans Länsman, os. Angeli, 99950 KARIGASNIEMI.

**INARI ANGELI HANS LÄNSMANIN TALO**

Epävarma hautapaikka, kuopanne ja siihen liittyvä kivi.

Sijainti: Hans Länsmanin talosta n. 100 m, ympäröivässä jäkäläkankaassa. Angelin rajavartiostosta n. 11 km koilliseen.

Top. kartta 3821 08 + 3821 11 ETELÄ-RIUTUSVAARA, ruutu 7658/450

Informantti: Hans Länsman.

Tark.: S.-L. Seppälä ja H. Oksala 27.9.1988; ei löytynyt.

**INARI ANGELI RUOPPASELKÄ**

Tulisija, N-nuoli kivistä, uhripaikka (?).

Sijainti: Ruoppavaaran tienoilla linnuntietä n. 5 km Angelin rajavartiostosta koilliseen.

Top. kartta 3821 08 + 3821 11 ETELÄ-RIUTUSVAARA, ruutu 7650 - 7652/448 - 451 (?)

Informantti: Toivo Länsman, os. Angeli, 99950 KARIGASNIEMI.

**INARI ANGELI KOMSIJÄRVI**

Kivilatomuksia ja peurakuoppia.

Sijainti: Aarne- ja Komsijärvien välisellä S - N-suuntaisella kannasharjanteella S - N-suuntaisena jonona. Angelin rajavartiostosta n. 15,5 km Karigasniemeen päin.

Top. kartta 3821 09 + 3821 12 JUNNASVARRI, ruutu 7661/450  
Informantti: Jouni Saijets.

**INARI ANGELI VUOMAJOEN SILTA**

Tuuran löytöpaikka.

Sijainti: Vuomajoen sillan ja siitä etelään olevan lammen välis-  
sä n. 19 km Angelin rajavartiostosta Karigasniemeen päin.

Top. kartta 3821 09 + 3821 12 JUNNASVARRI, ruutu 7664/450 - 451  
Informantti: Uula Saijets; Markku Torvinen, museoviraston esihis-  
torian toimisto.

**INARI ANGELI KÖNKÄÄNNISKA**

Peurahautoja.

Sijainti: Inarinkönkään eteläpuoleisilla harjanteilla n. 19 km  
Angelin rajavartiostosta koilliseen.

Top. kartta 3821 09 + 3821 12 JUNNASVARRI, ruutu 7663 - 7664/450  
Informantti: Markku Torvinen, museoviraston esihistorian toimis-  
to.

**INARI ANGELI ANTTI LANTON PIHAPELTO**

Pellosta löytynyt hiiltä ja poron luita.

Sijainti: Angelin kylässä.

Top. kartta 3821 07 ANGELI, ruutu 7647/446

Informantti: Antti Lantto, os. Angeli, 99950 KARIGASNIEMI.

Inv. A. Erä-Esko ja L. Pesonen 1972; kohde lienee INARI 102  
ANGELI LANTTO.

**INARI ANGELI KAISAVAARA**

Keihään- tai nuolenkärjen löytöpaikka.

Sijainti: Sijaitsee n. 20 km NE Siuttavaarasta.

Top. kartta 3823 03 KAISAVARRI, ruutu 7666 - 7670/460 - 463 (?)

Informantti: Toivo Länsman, Angeli; löytäjä Matti Saijets asuu  
Angelin - Karigasniemen polkutien varressa Vuomajoen sillan  
pohjoispuolella lähellä Inarinköngästä, mutta ei halua luopua  
löydöstään.

## 4. Luettelo Angelin ympäristön muinaisjäännöksistä

## ENNESTÄÄN TUNNETUT KOHTEET:

## KOTAKENTÄT

- INARI 369 VAVDDASJAVRI

## KIVIKAUTISET ASUINPAIKAT

- INARI 100 ANGELI RAJAVARTIOSTO
- INARI 101 ANGELI AMPUMARADAN TIE
- INARI 102 ANGELI LANTTO
- INARI 403 INARINKÖNGÄS

## KIVILATOMUKSET

- INARI 370 SIUTTAVAARA
- INARI 403 INARINKÖNGÄS

## PEURAHANAUDET

- INARI 103 ANGELI AMPUMARADAN TAUSTA
- INARI 104 ANGELIN TIE
- INARI 370 SIUTTAVAARA
- KUUSI MUUTA NÄKKÄLÄJÄRVEN KOHDETTA

## UUDET TARKASTETUT KOHTEET:

## KOTAKENTÄT

- INARI 435 ANGELI VADDEJOHKA 2
- INARI 440 ANGELI KIRKKO-OUTA
- INARI 441 ANGELI MALTEN KESÄTUPA

## KIVILATOMUKSET

- INARI 103 ANGELI AMPUMARADAN TAUSTA
- INARI 436 ANGELI VADDEJOHKA 3
- INARI 437 ANGELI VADDEJOHKA 4
- INARI 438 ANGELI JOKIRANTA 1
- INARI 439 ANGELI JOKIRANTA 2

## PEURAHANAUDET

- INARI 434 ANGELI VADDEJOHKA 1 HEINON TALO

## UUDET TARKASTAMATTOMAT TIEDOMANNOT:

## KOTAKENTÄT

- INARI ANGELI KALTOJÄRVI
- INARI ANGELI TUPAVAARA

## KIVIKAUTISET LÖYTÖPAIKAT

- INARI ANGELI VUOMAJOEN SILTA

## KIVILATOMUKSET

- INARI ANGELI KALTOJÄRVI
- INARI ANGELI KOMSIJÄRVI

## PEURAHANAUDET

- INARI ANGELI KALTOJÄRVI
- INARI ANGELI KOMSIJÄRVI
- INARI ANGELI KÖNKÄÄNNISKA

"HAUTAPAIKAT"

- INARI ANGELI HANS LÄNSMANIN TALO

SAAMELAISAIKAISET LÖYTÖPAIKAT?

- INARI ANGELI RUOPPASELKÄ

- INARI ANGELI ANTTI LANTON PIHAPELTO

RAUTAKAUTISET LÖYTÖPAIKAT

- INARI ANGELI KAISAVAARA

## 5. Luettelo yleiskartoista

Kohde	koko	sivu
Inari 434 Angeli Vaddejohka 1 Heimon talo	A3	43
Inari 438 Angeli Jokiranta 1	A3	44

## 6. Luettelo negatiiveista

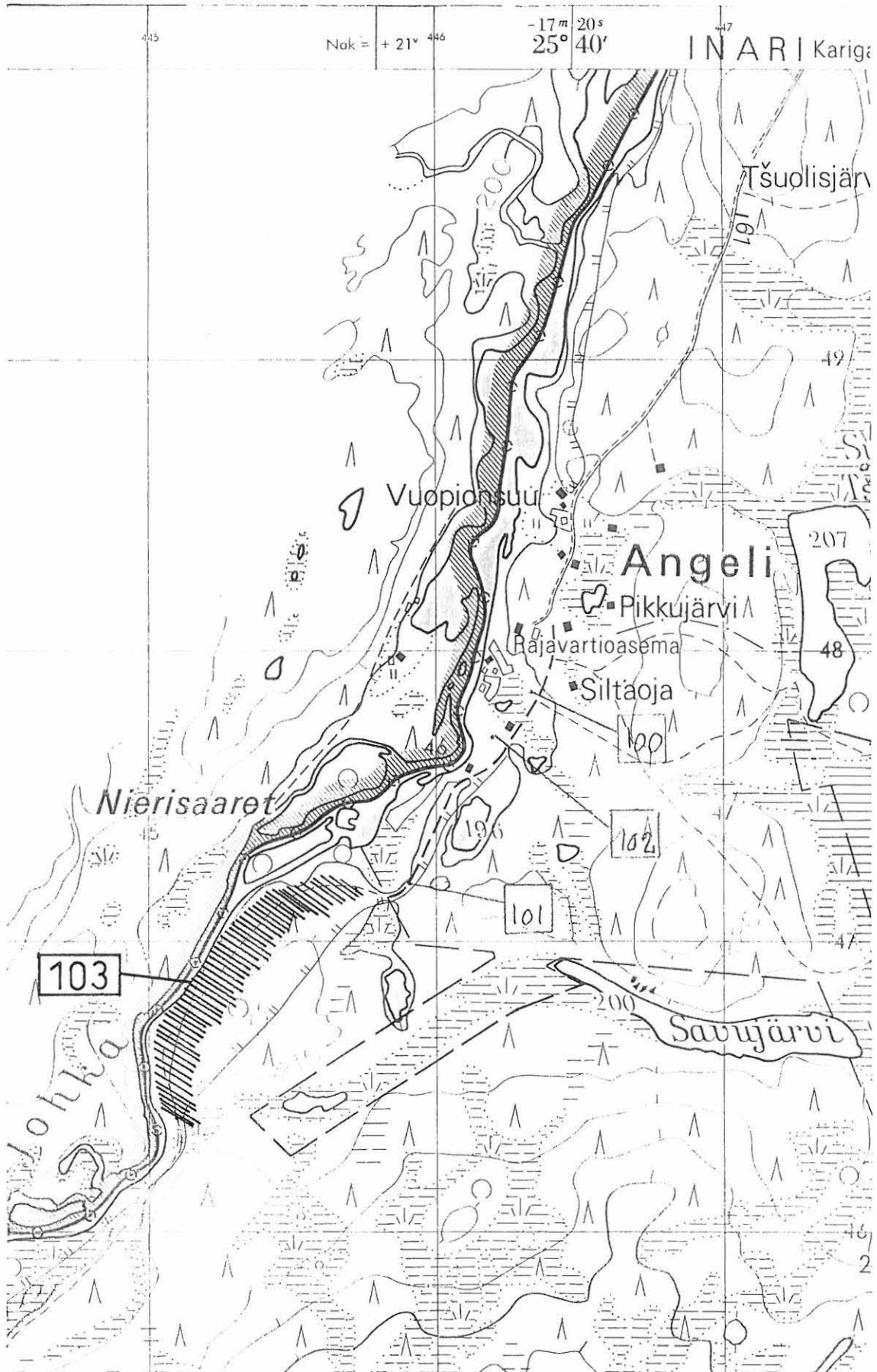
neg. no.	koko	kuva no.	aihe	suunta	kuvaaja
73770	"	1	Inari 434 Angeli Vaddejohka 1 Heimon talo, peurahautamaisema.	NE	TR
73771	"	-	Inari Angeli Sotavuoma Kaggasjoen suu: "kota- paikka" ja Uula Valle.	NE	TR
73778	"	2	Inari 437 Angeli Vaddejohka 4, latomus.	W	TR
73779	"	-	Inari 437 Angeli Vaddejohka 4, latomus.	W	TR
73780	"	3	Inari 437 Angeli Vaddejohka 4, latomus.	SW	TR
73781	"	1	Inari 437 Angeli Vaddejohka 4, maisema.	NW	TR
73795	"	1	Inari 104 Angelintie, peurakuoppa.	SW	TR



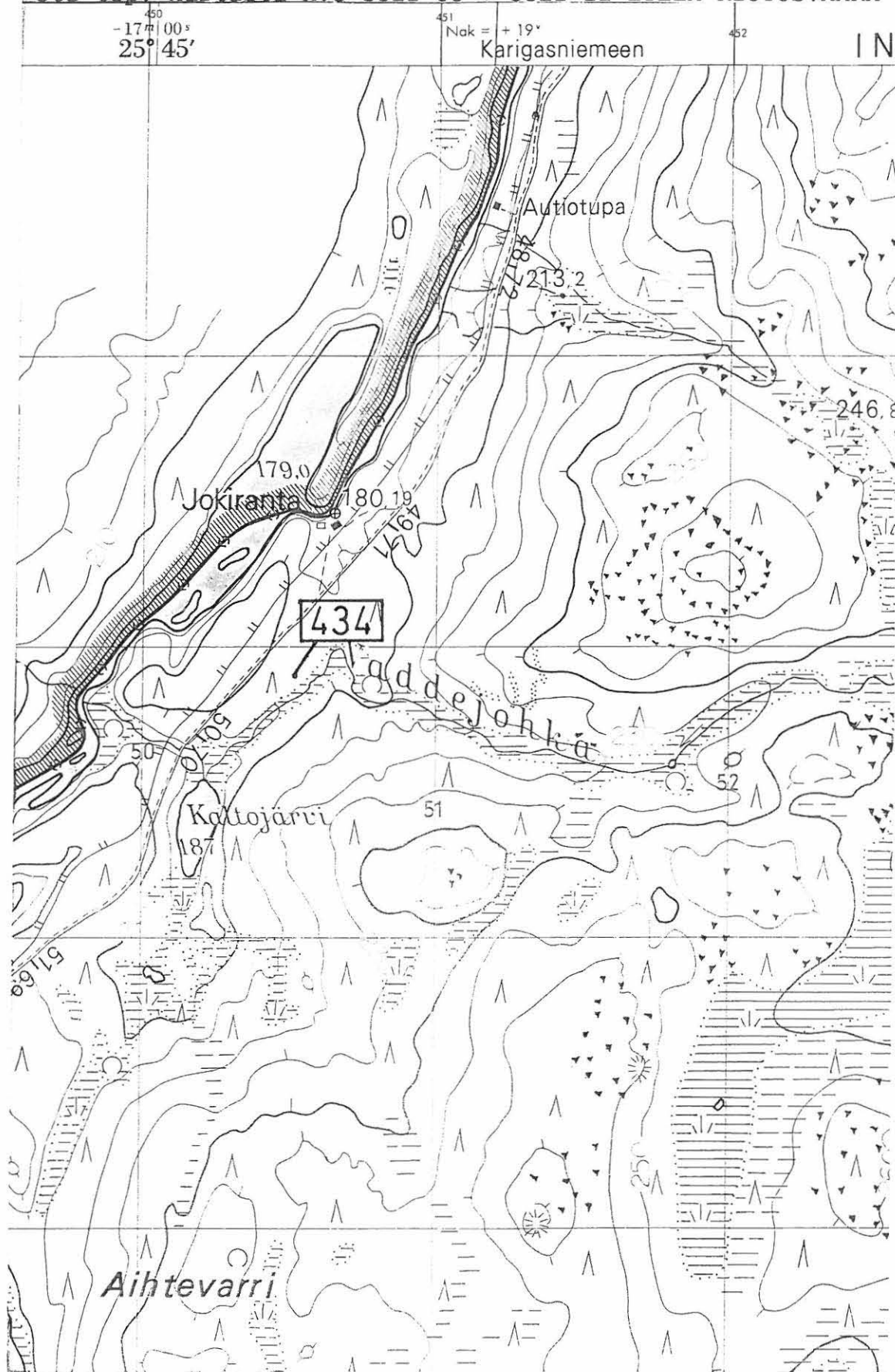
## 7. Luettelo diapositiiveista

dia n:o	koko	aihe	suunta	kuvaaja
15941	"	Inari 440 Angeli Vaskojoki Kirkko- outa. Talonpohja.	W	TR
15942	"	Inari 440 Angeli Vaskojoki Kirkko- outa. Talonpohja.	SE	TR
15943	"	Inari 441 Angeli Malten kesätupa.	W	TR
15944	"	Inari 441 Angeli Malten kesätupa. Kodansija.	W	TR
15945	"	Inari 441 Angeli Malten kesätupa. Kodansija.	SW	TR
15946	"	Inari 434 Angeli Vaddejohka 1 Hei- non talo. Peurahautamaisema, edessä hauta no. 1.	NE	TR
15947	"	Inari 437 Angeli Vaddejohka 4. Latomus ja maisema.	NW	TR
15948	"	Inari 437 Angeli Vaddejohka 4. Latomus.	W	TR
15949	"	Inari 437 Angeli Vaddejohka 4. Latomus.	W	TR
15950	"	Inari 437 Angeli Vaddejohka 4. Latomus.	SW	TR
15951	"	Inari 437 Angeli Vaddejohka 4. Latomus.	SW	TR
15952	"	Inari 104 Angelintie. Peurakuoppa.	SE	TR

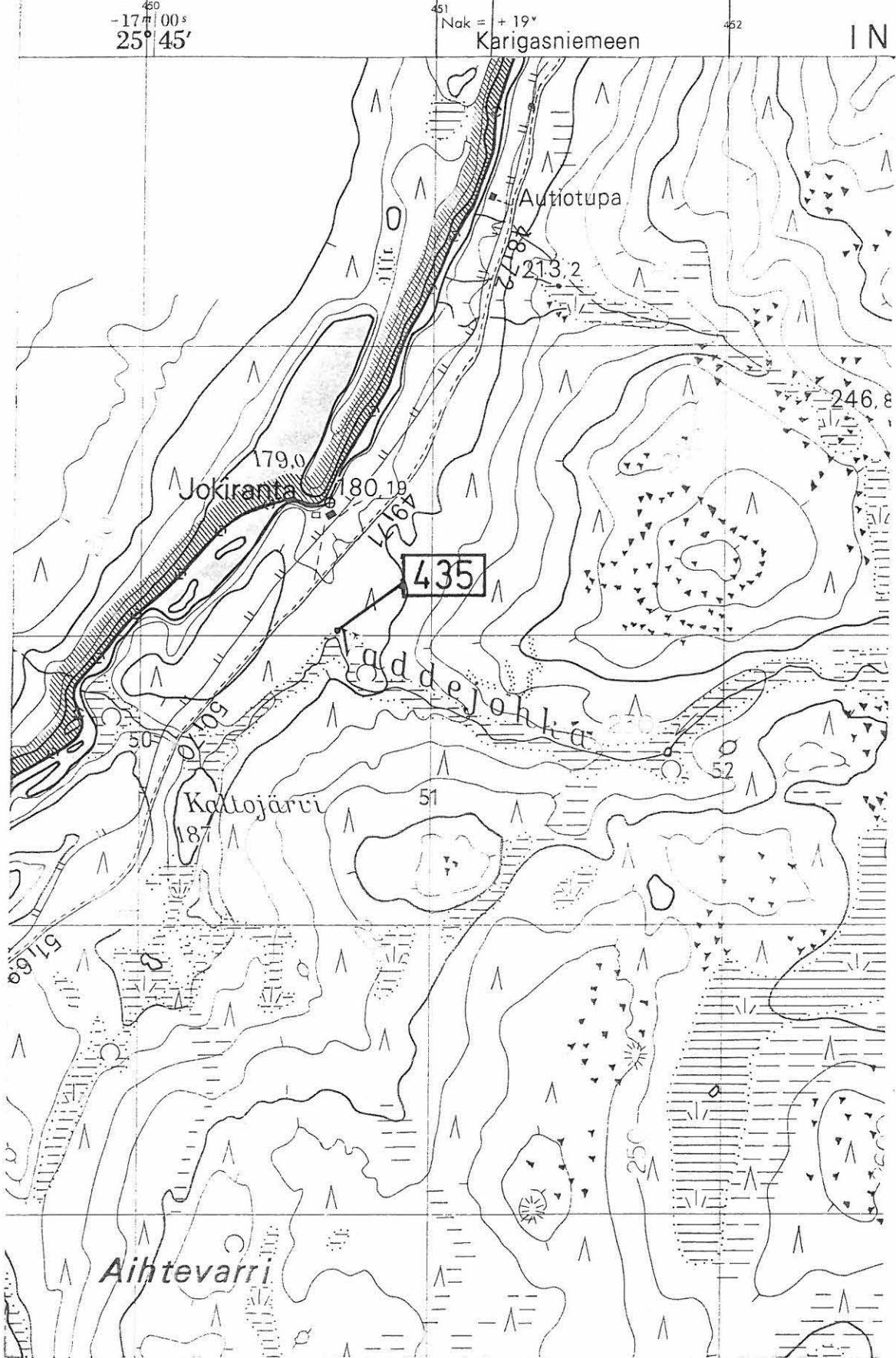
ote top. kartasta n:o 3821 07 ANGELI



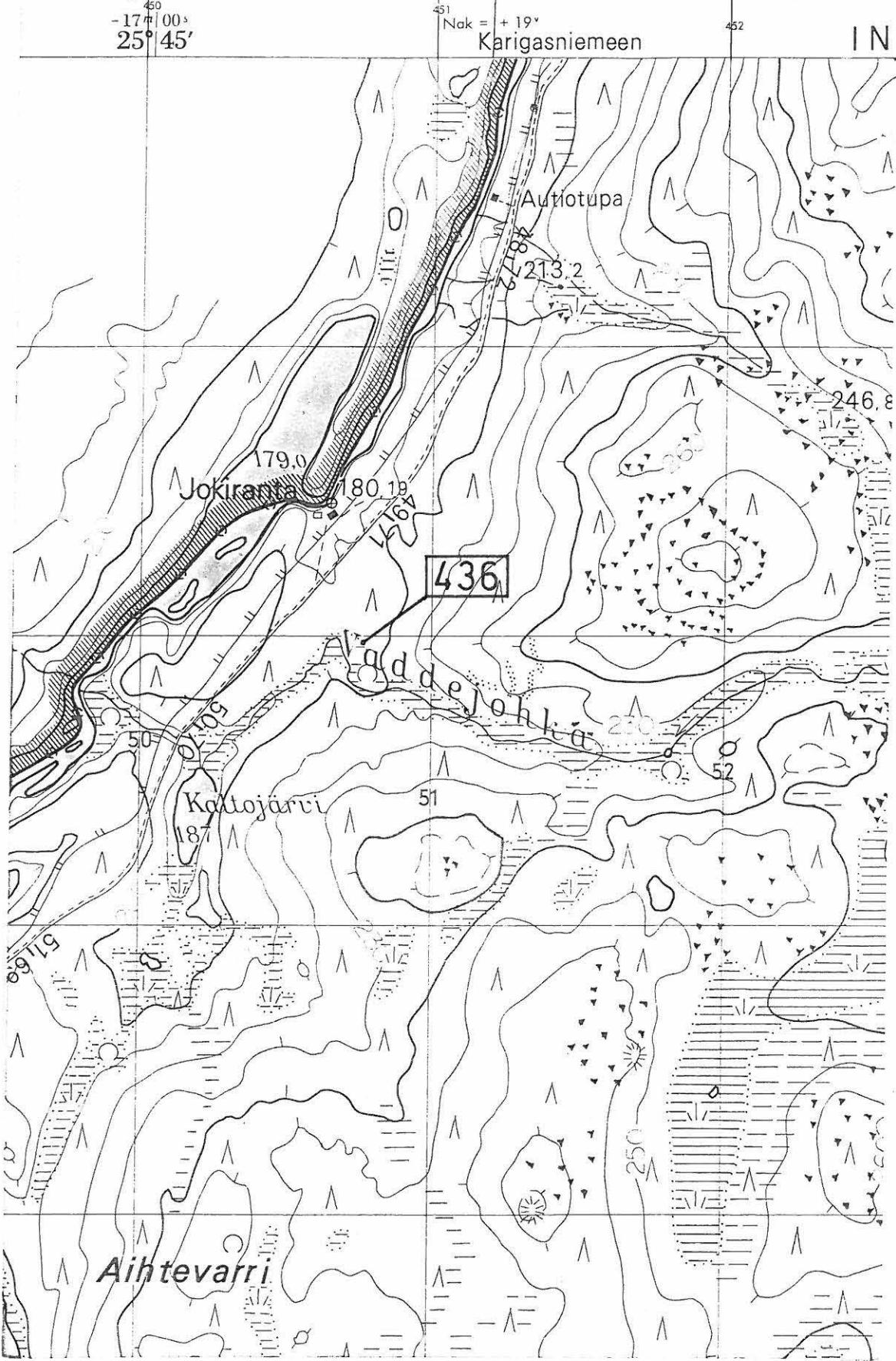
ote top. kartasta n:o 3821 08 + 3821 11 ETELÄ-RIIHTUSVAARA



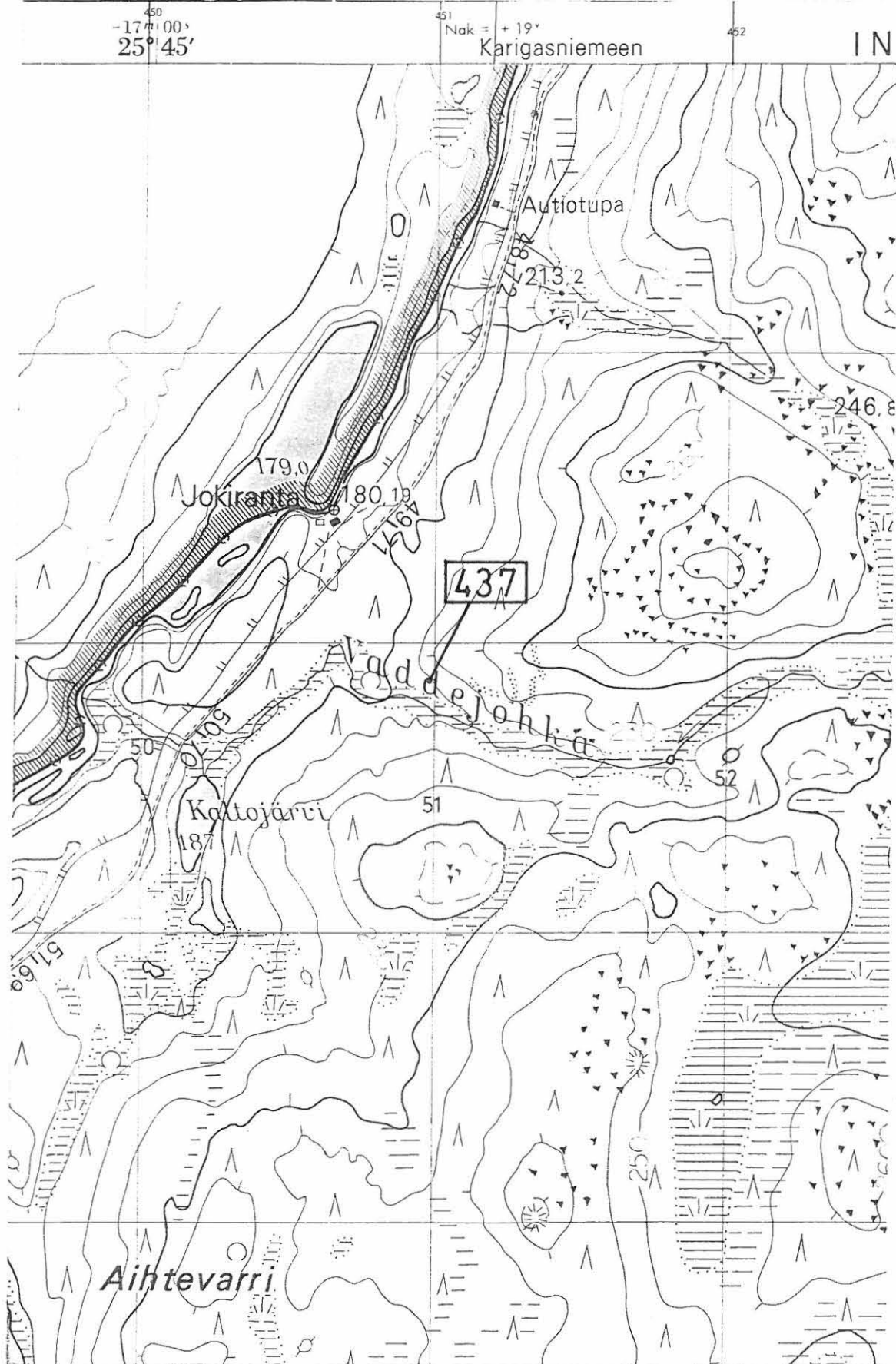
ote top. kartasta n:o 3821 08 + 3821 11 ETELÄ-RIUTUSVAARA



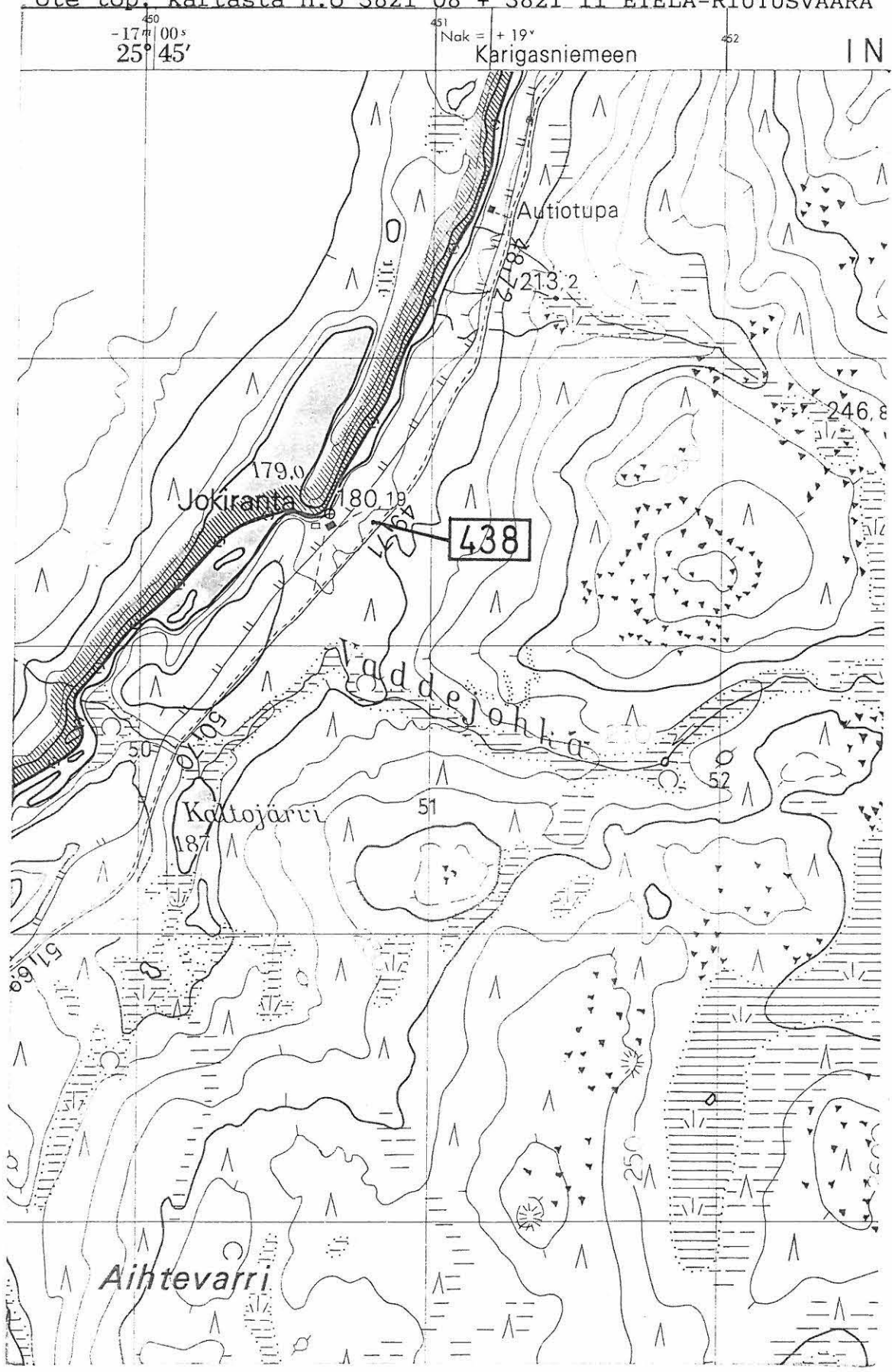
ote top. kartasta n:o 3821 08 + 3821 11 ETELÄ-RIUTUSVAARA



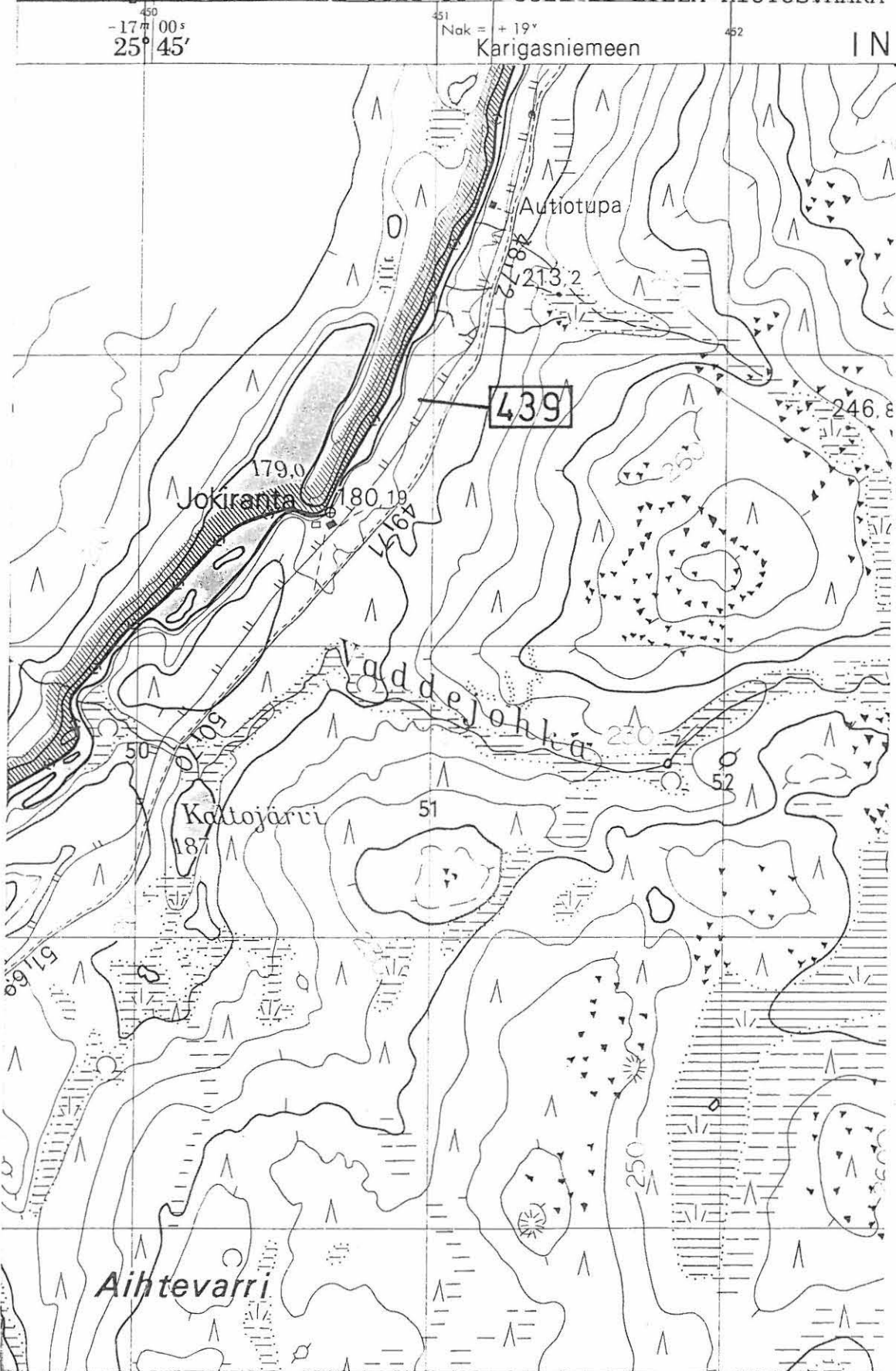
ote top. kartasta n:o 3821 08 + 3821 11 ETELÄ-RIUTUSVAARA



ote top. kartasta n:o 3821 08 + 3821 11 ETELÄ-RIUTUSVAARA

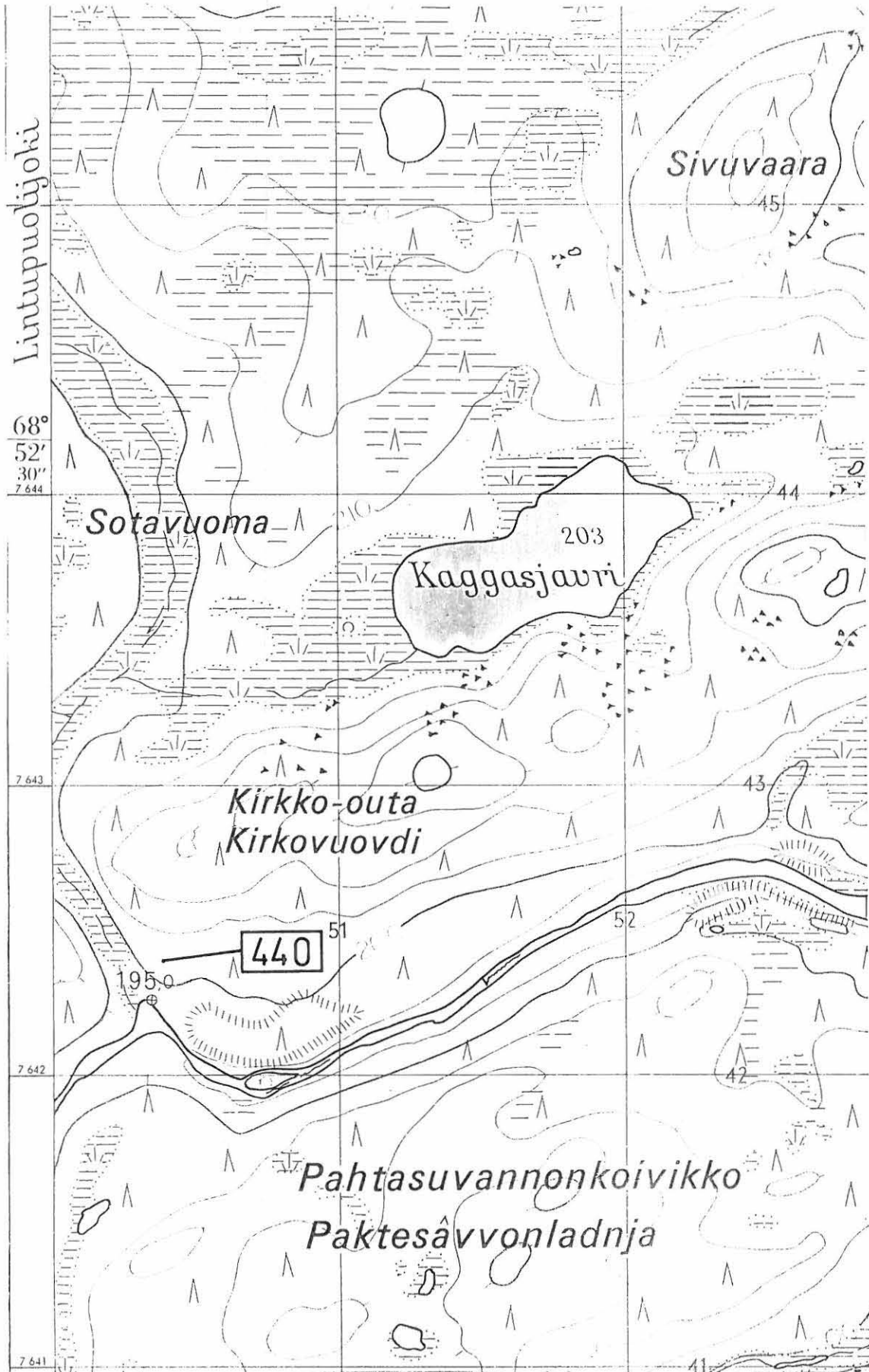


ote top. kartasta n:o 3821 08 + 3821 11 ETELÄ-RIUTUSVAARA

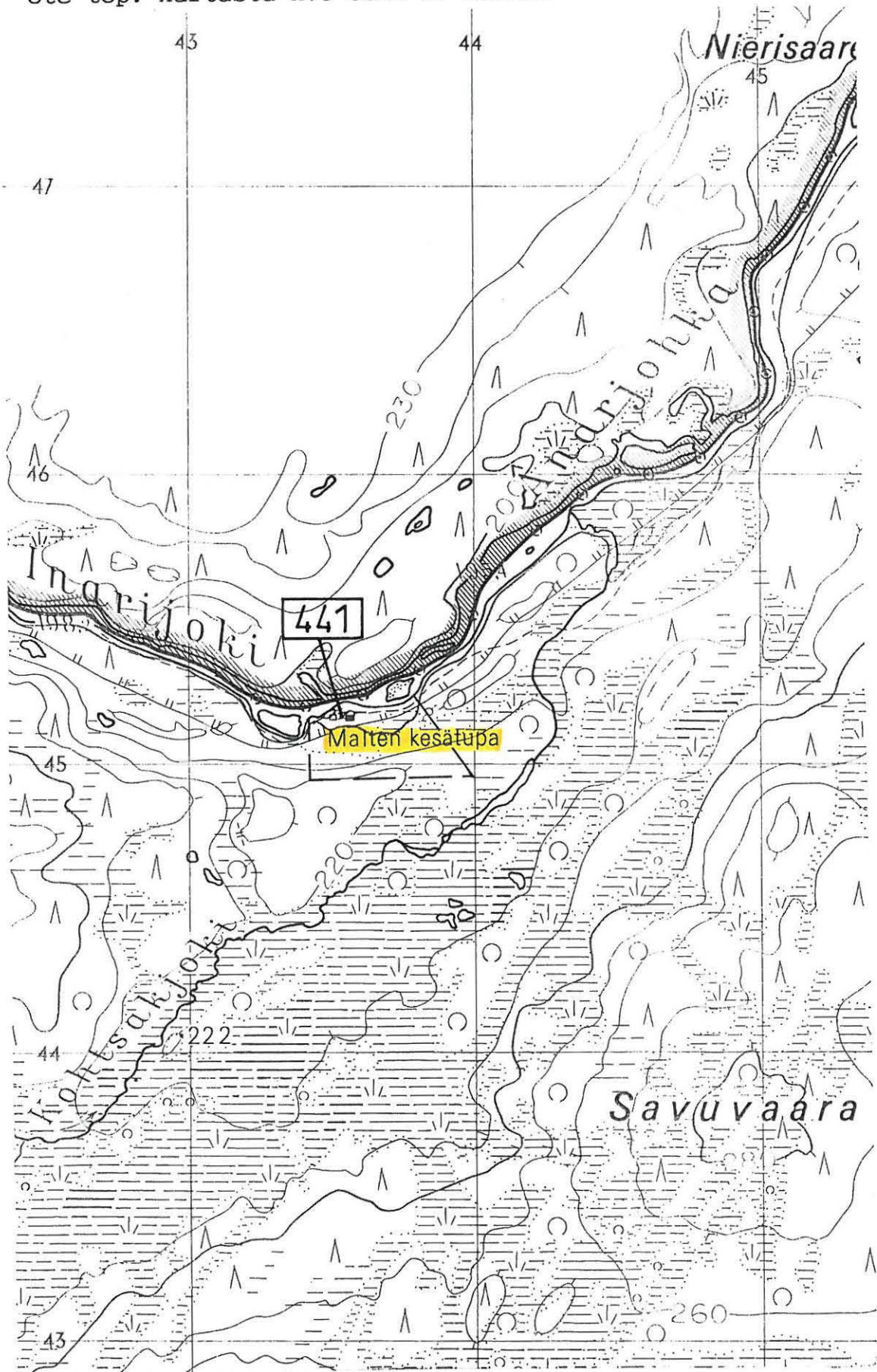




ote top. kartasta n:o 3821 10 PYHÄJÄRVENKAITA



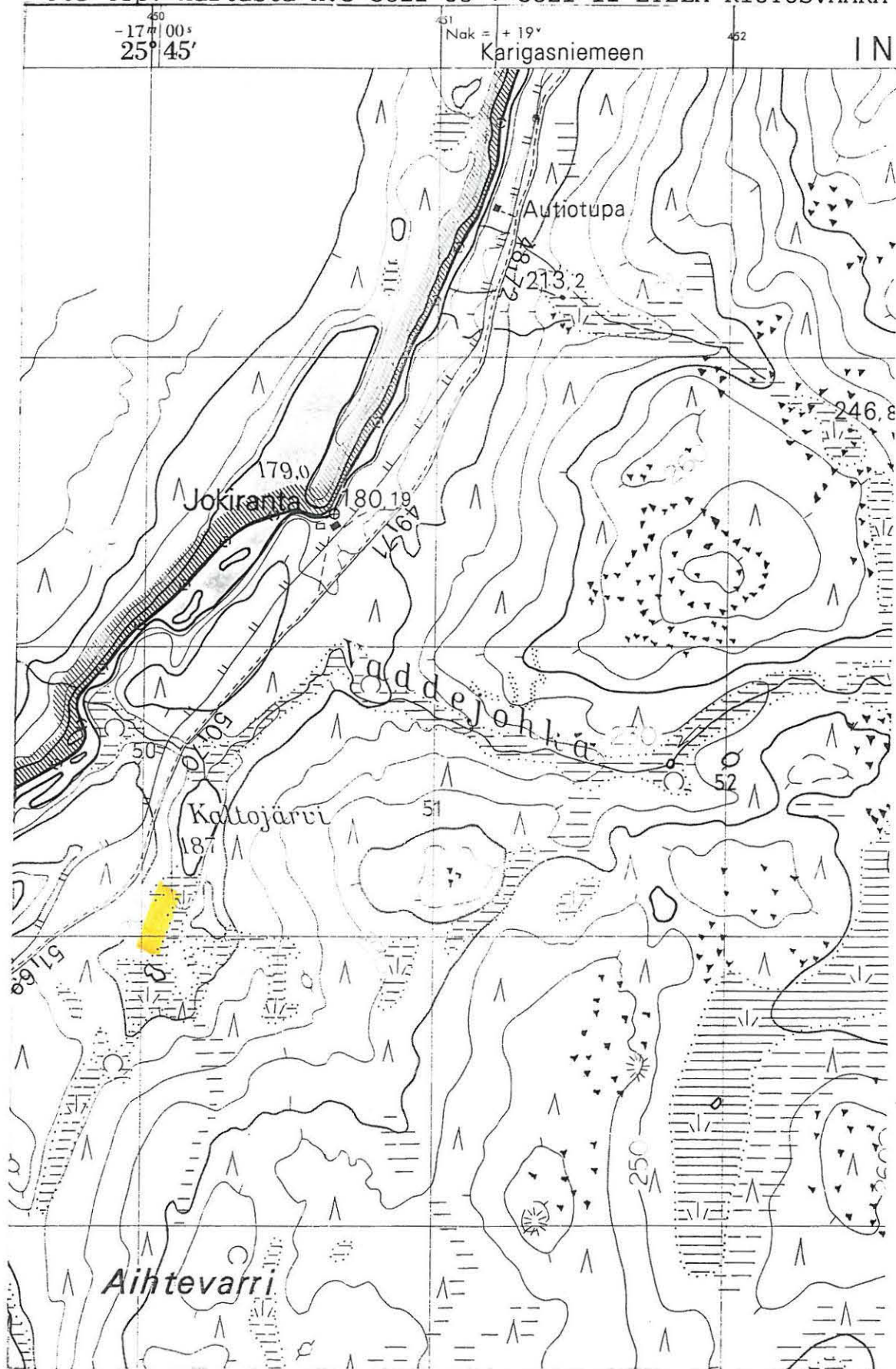
ote top. kartasta n:o 3821 07 ANGELI



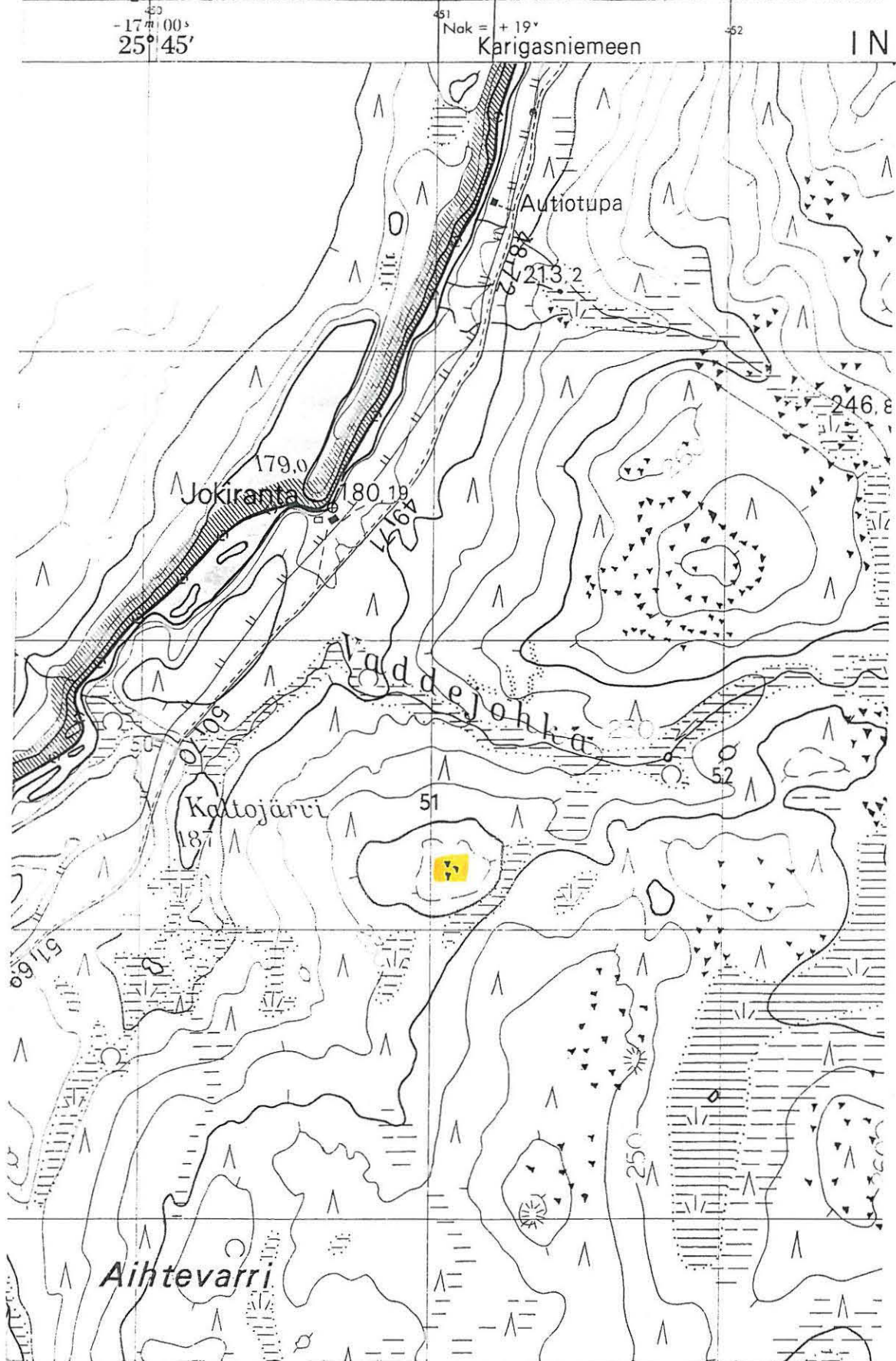
ote top. kartasta n:o 3821 10 PYHÄJÄRVENKAITA



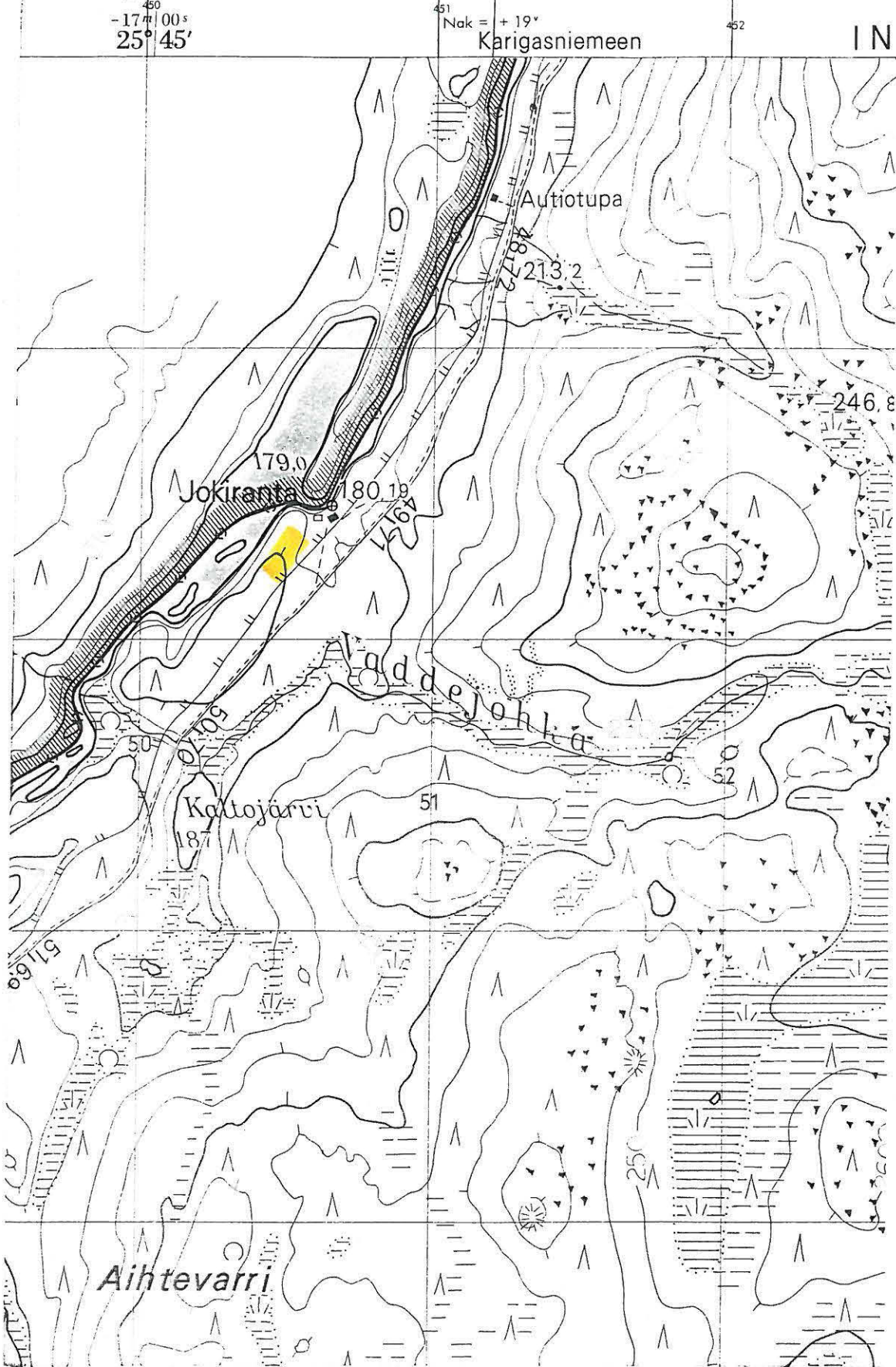
ote top. kartasta n:o 3821 08 + 3821 11 ETELÄ-RIUTUSVAARA



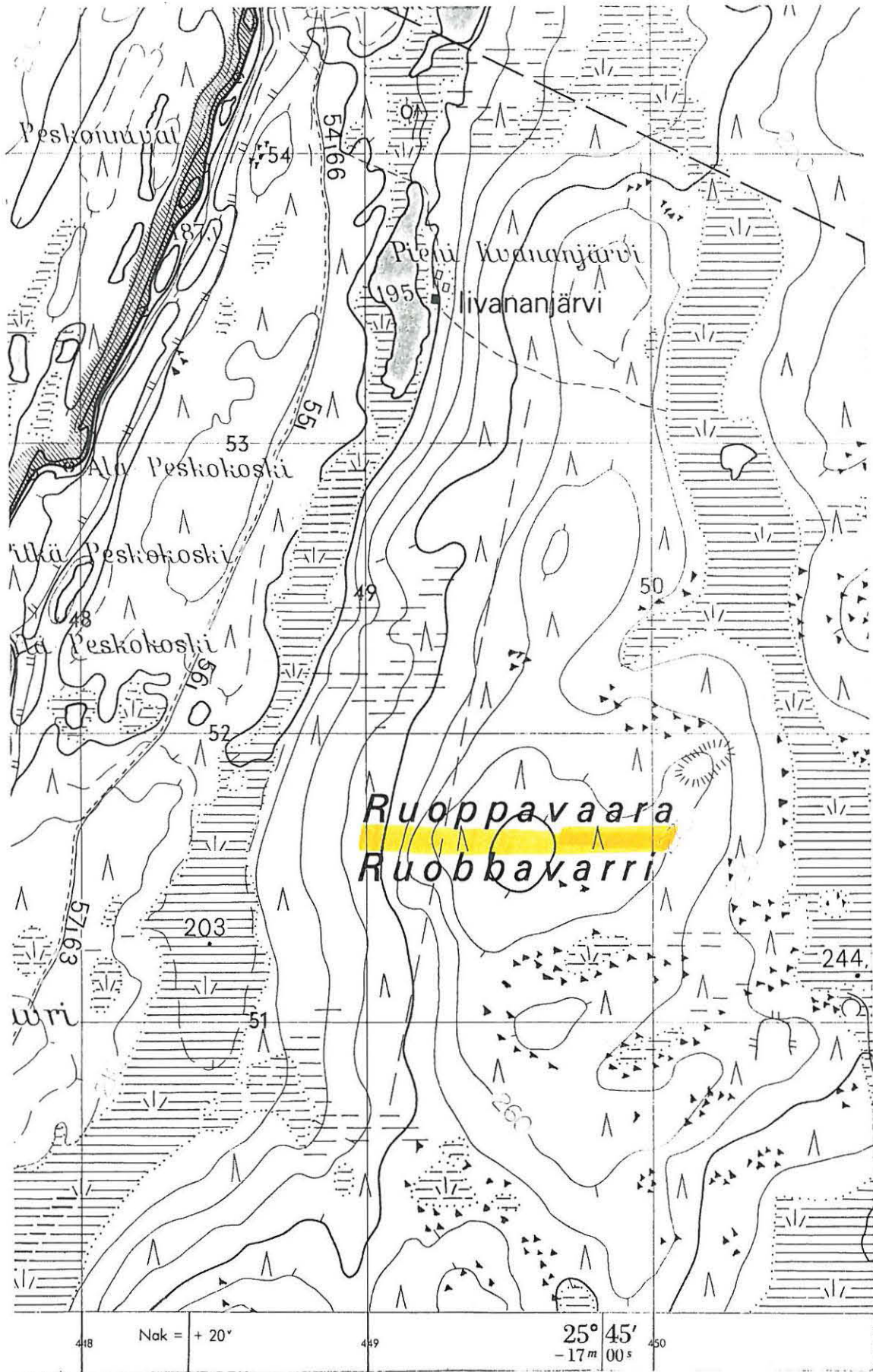
ote top. kartasta n:o 3821 08 + 3821 11 ETELÄ-RIUTUSVAARA



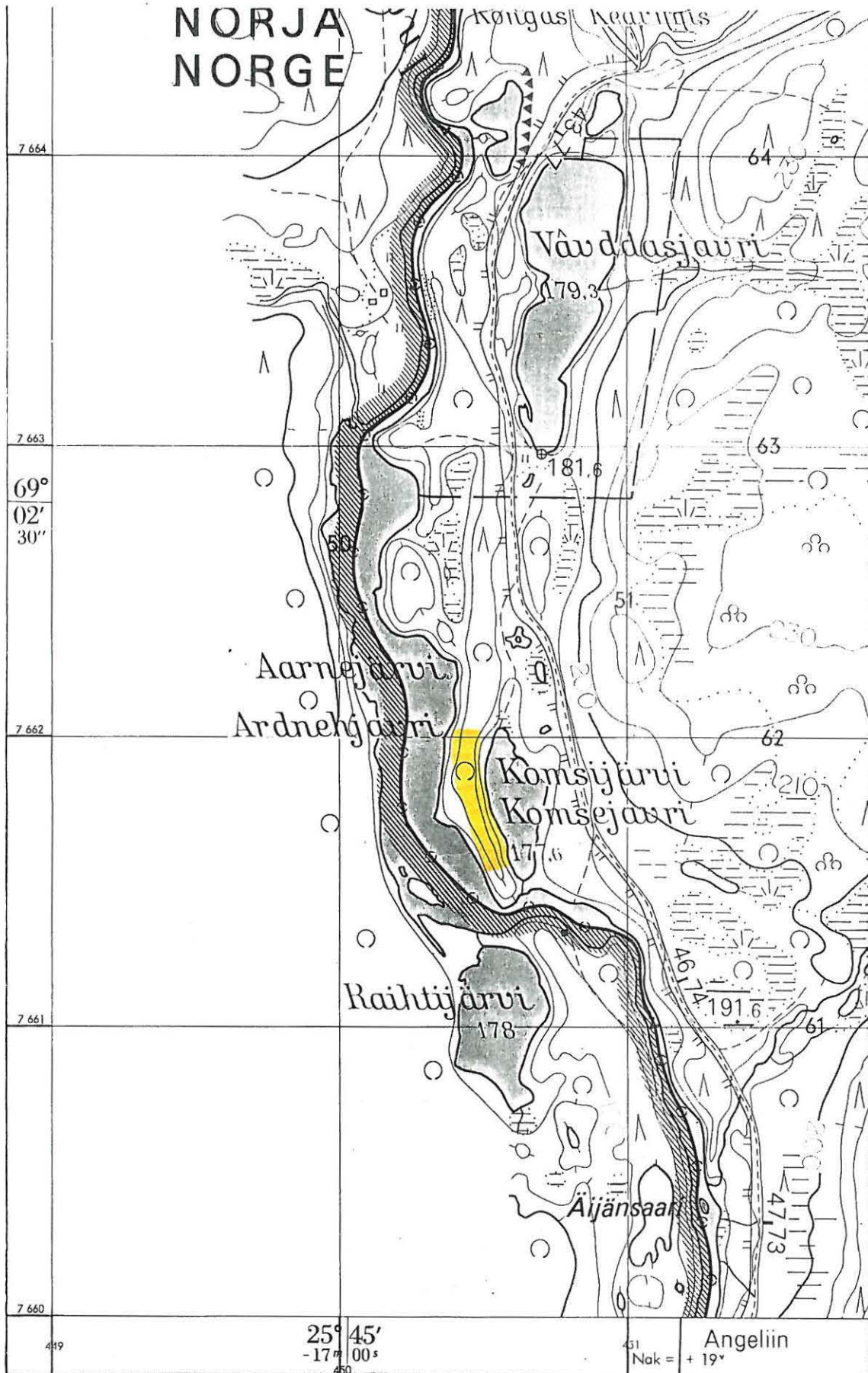
ote top. kartasta n:o 3821 08 + 3821 11 ETELÄ-RIIHTUSVAARA



ote top. kartasta n:o 3821 08 + 3821 11 ETELÄ-RIUTUSVAARA

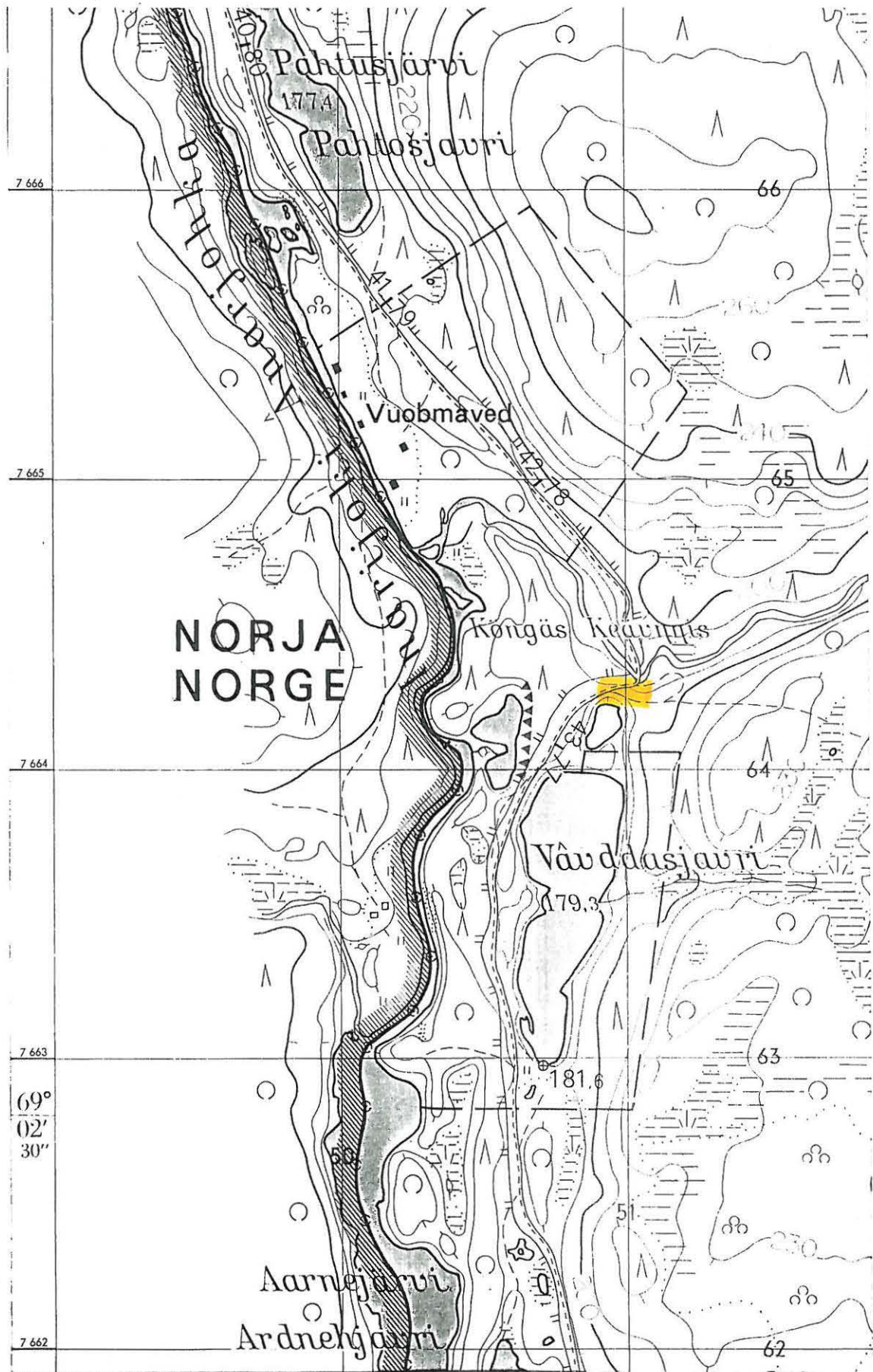


ote top. kartasta n:o 3821 09 + 3821 12 JUNNASVARRI

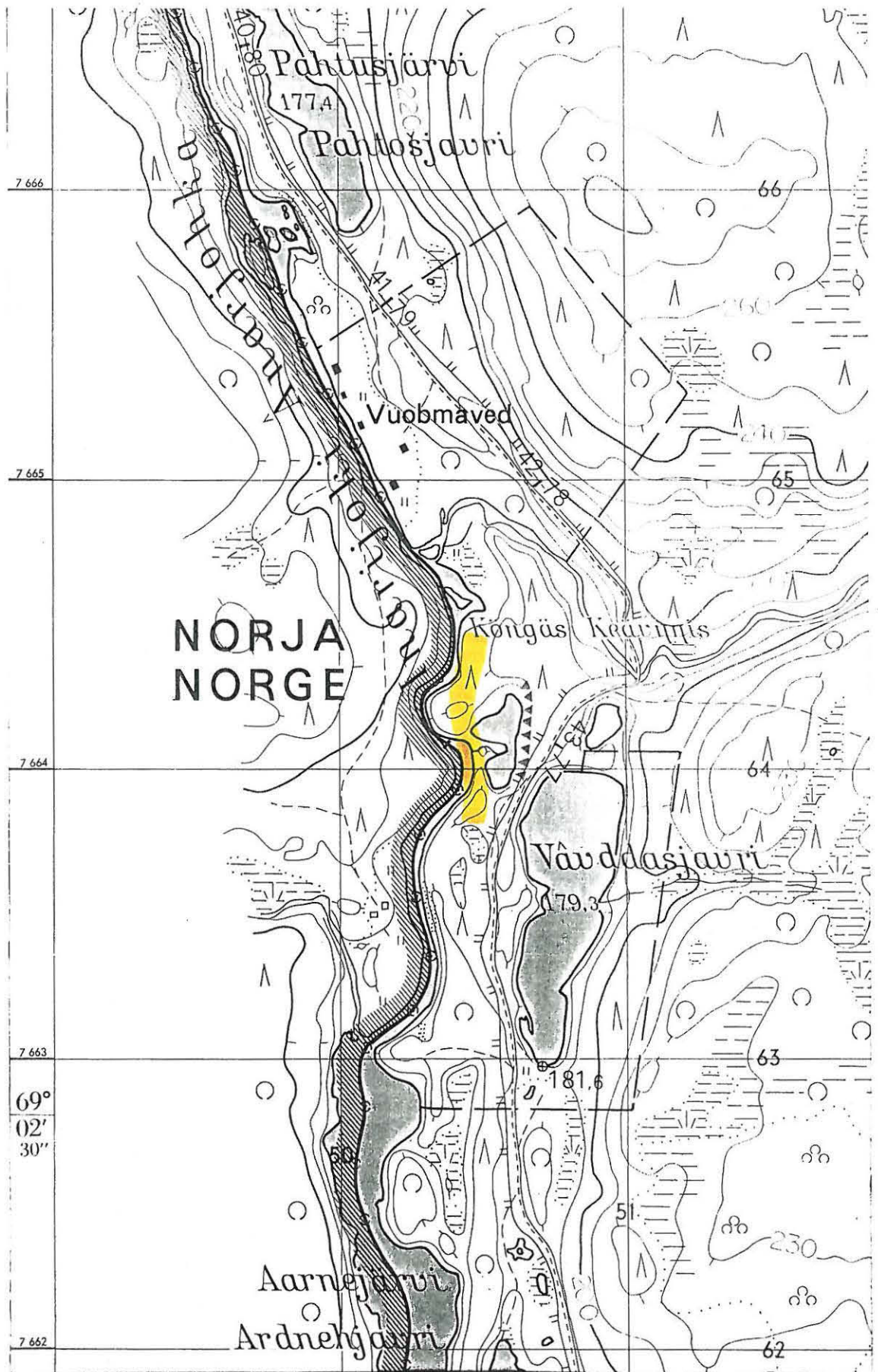




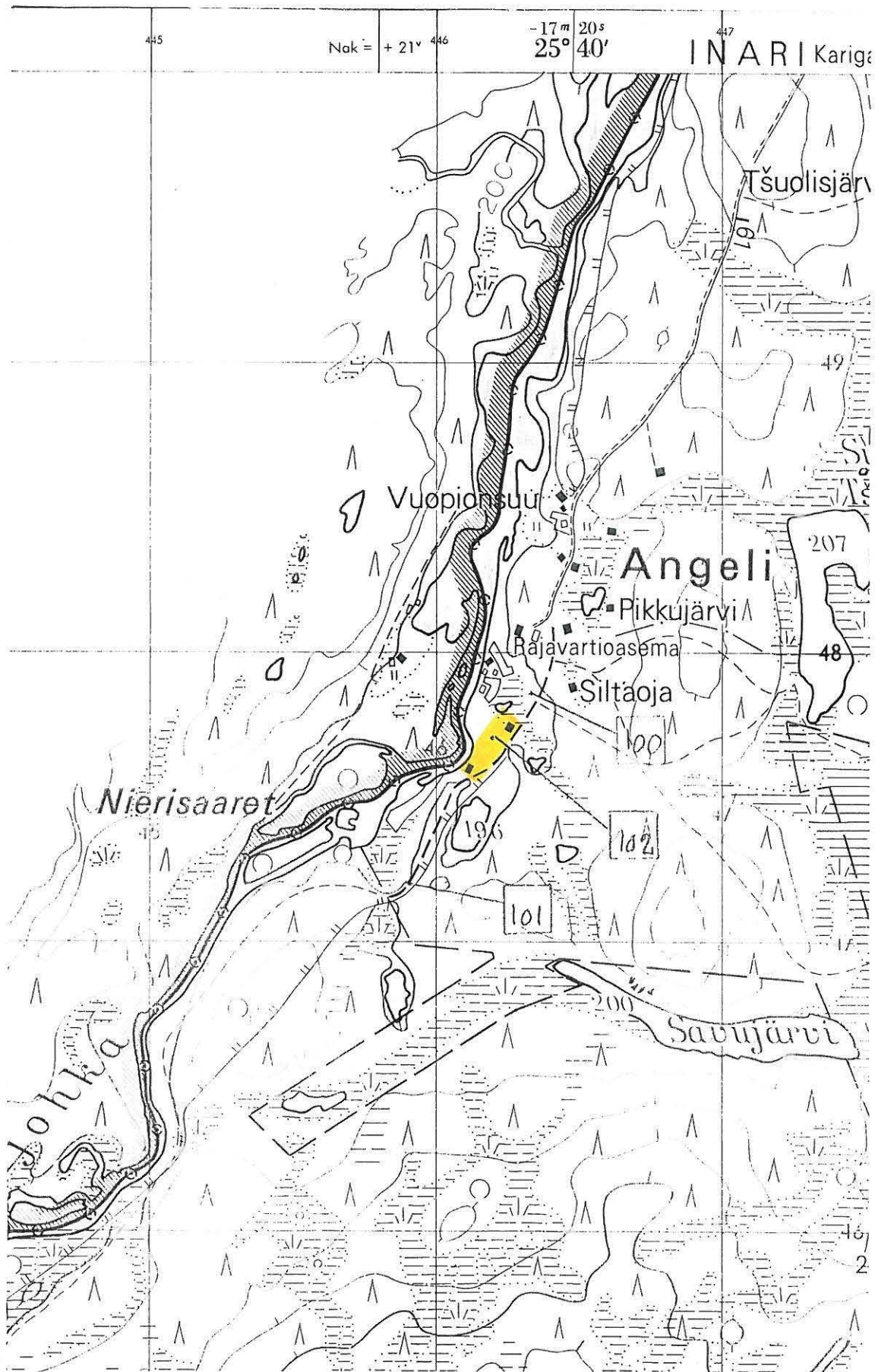
ote top. kartasta n:o 3821 09 + 3821 12 JUNNASVARRI



ote top. kartasta n:o 3821 09 + 3821 12 JUNNASVARRI

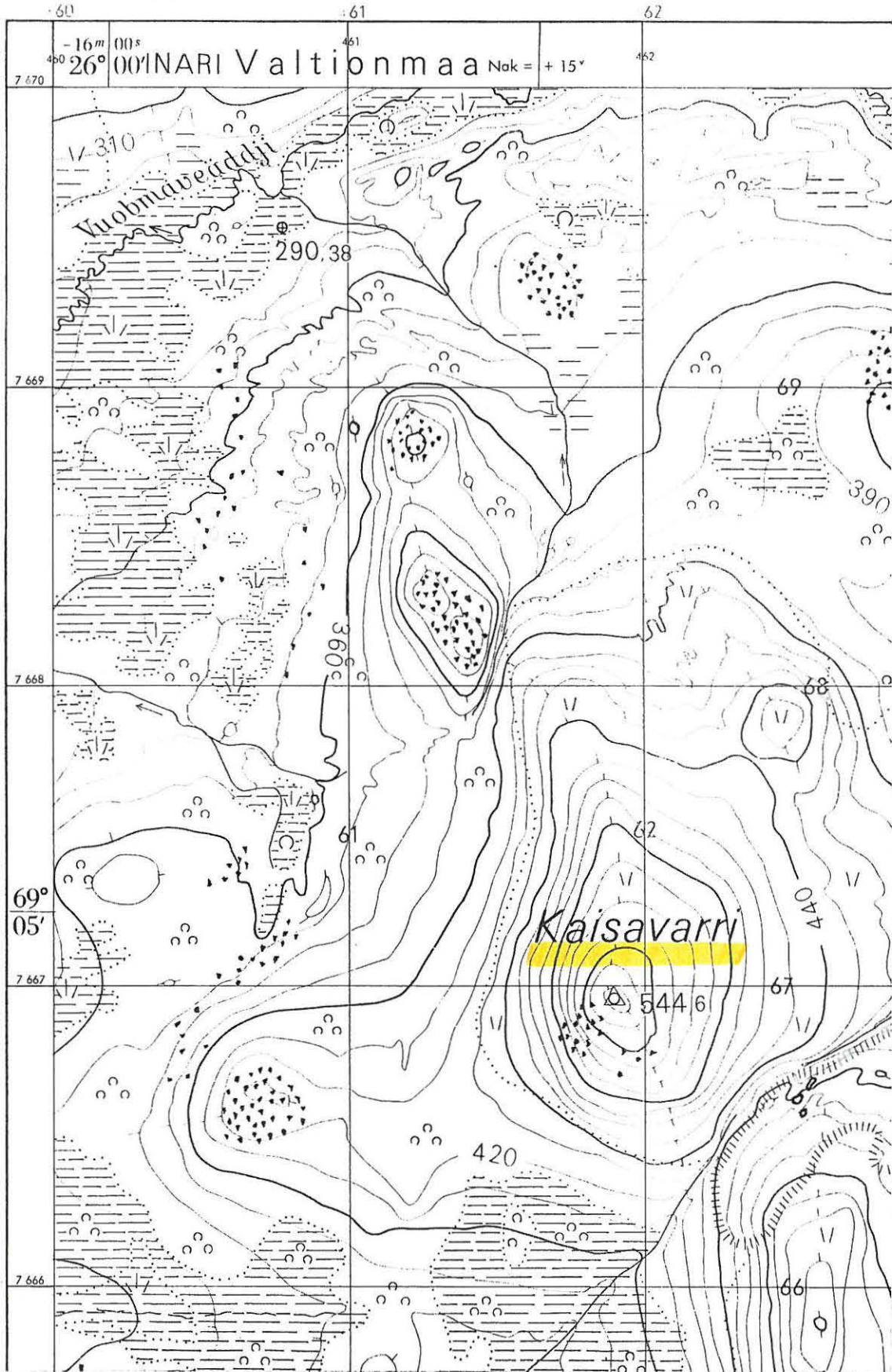


ote top. kartasta n:o 3821 07 ANGELI



ote top. kartasta n:o 3823 03 KAISAVARRI


N:o 382303



kart. Tuija Rankama 19.-21.9.1988

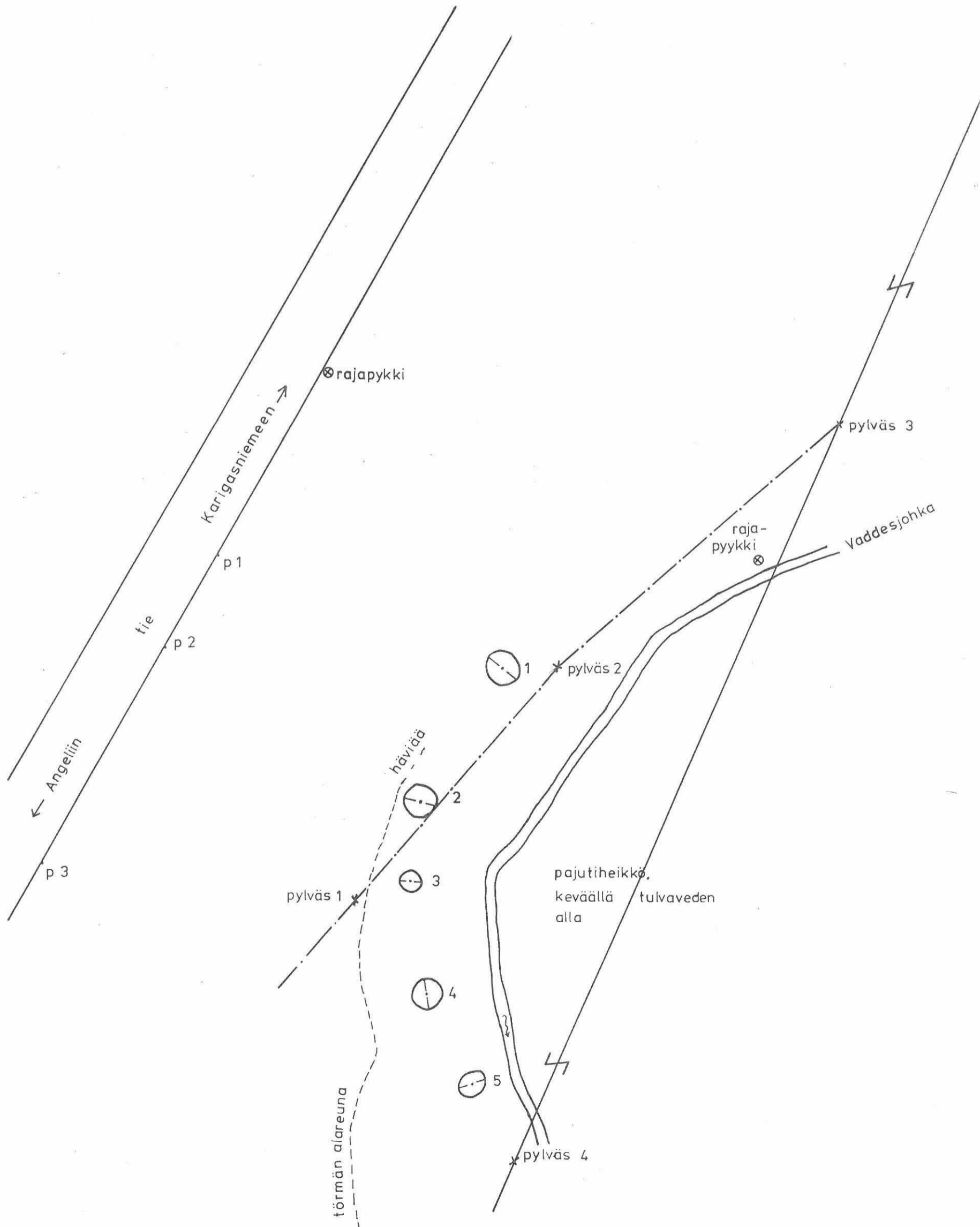
yleiskartta

peurakuoppia

mk 1:500  20m



-  pyyntikuoppa
-  puro
-  puhelulinja
-  voimalinja



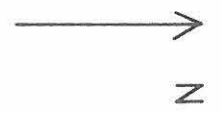
# INARI 438 ANGELI JOKIRANTA 1

kart. Tuuja Rankama 9.9.1988

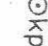
yleiskartta

kivilatomuksia

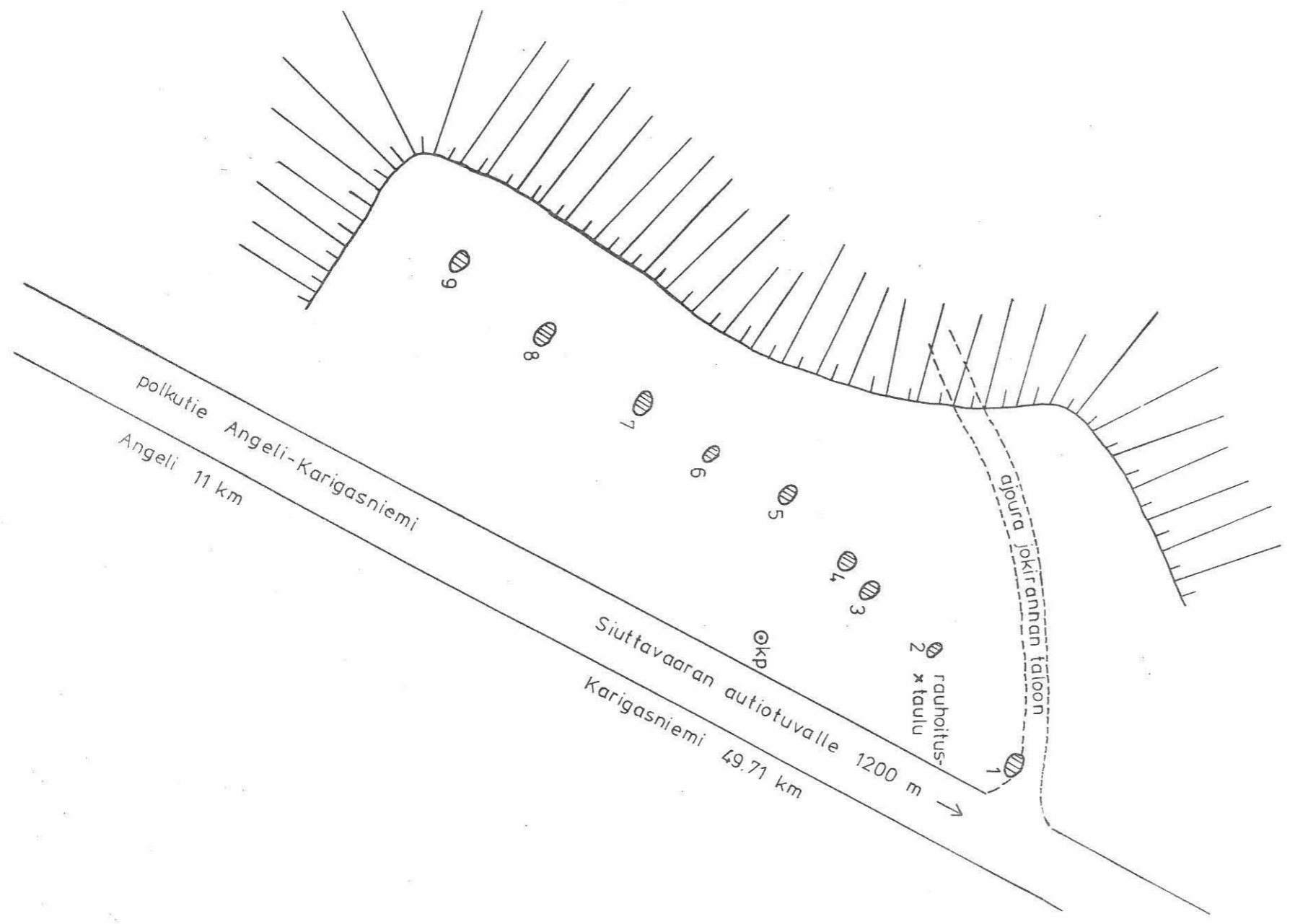
mk 1:500  20 m



 kivilatomus

 kiintopiste = 197.93 m mpy

 ajoura



INARI 434 ANGELI, VADDEJOHKA 1, HEINON TALO

73770

1. INARI 434 ANGELI, VADDEJOHKA 1, HEINON TALON ALUE, PEURAHAUTAMAINEN KÖLLISESTÄ.

INARI 437 ANGELI, VADDEJOHKA 4

73781

1. VADDEJOHKA 4, YLEISKUVA LUOTEESTA.



73778

2. VADDEJOHKA 4, LATOMUS LÄNNESTÄ.



INARI 437 ANGELI, VADDEJOHKA 4

73780

3. VADDEJOHKA 4, LATOMUS LUOTEESTA.

INARI 104 ANGELINTIE

73795

1. INARI 104 ANGELINTIE, PEURAKUOPPA.