

INARI ANGELI 1989

Kertomus Inari 370 Siuttavaaran  
kaivauksen aikana elokuussa 1989  
tarkastetuista ja tietoon saaduista  
uusista muinaisjäännöskohteista.  
Hilkka Oksala

## SISÄLTÖ

sivu

1.	JOHDANTO	2
2.	TARKASTETUT KOHTEET	5
	- Inari 103 Angeli Ampumaradan tausta	5
	- Inari 495 Angeli Tupavaara 1	7
	- Inari 496 Angeli Tupavaara 2	10
	- Inari 499 Angeli Peävrrikjohka	12
	- Inari 500 Angeli Vuomajoen silta, alueet b ja c	14
	- Inari 501 Angeli Vuomajoki	16
	- Inari 503 Angeli Irjanmaras	18
	- Inari 504 Angeli Luhpujänkä	20
	- Inari 506 Angeli Vaddejohka 5	22
3.	LUETTELO TARKASTAMATTOMISTA TIEDONANNOISTA 1989	23
4.	LUETTELO ANGELIN SEUDUN MUINAISJÄÄNNÖKSISTÄ	25
5.	LÄHDELUETTELO	28
6.	LUETTELO YLEISKARTOISTA	29
7.	LUETTELO DIAPOSITIIVEISTA	30
8.	TOPOGRAFIKARTTAOTTEET	31
9.	YLEISKARTAT	49

## 1. JOHDANTO

Vuosien 1988 ja 1989 Inari 370 Siuttavaaran kaivausten yhteydessä kumpanakin vuonna saatiin kaivajien ja muiden paikallisten asukkaiden välityksellä tietoja paristakymmenestä uudesta muinaisjäännöskohteesta Angelin seudulla. Näiden perusteella vuonna -89 tarkastettiin yhteensä seitsemän kohdetta (mm. Inari 495, 498, 499, 501, 503, 504 ja 506), joista kuitenkin yksi, latomus- ja pyyntikuoppa-alueeksi ilmoitettu (Inari Angeli Komsijärvi) jäi maaston haravoinnista huolimatta havaitsematta. Kohde olisi kuitenkin syytä tarkistaa vielä uudelleen oppaan (Jouni Saijets, Hyljekoski) johdolla. Kolme kohdetta löytyi sattumalta (Inari 496, 501 ja 506), ja kolmessa ennestään tunnetussa kohteessa tehtiin uusia havaintoja (Inari 103, 370 (kaivausalue) ja 500). Kaiken kaikkiaan tarkastuskäyntejä tehtiin 13:ssa eri maastokohteessa (Inari 103, 370, 495, 496, 498-504, 506 sekä Komsijärvellä). Näistä Tuija Rankama tarkasti alueet Inari 495, 498, 500 ja 502, joista hän kirjoittaa erilliset kertomukset. Tällä hetkellä tarkastamattomia tiedonantoja on jäljellä vielä vuodelta 1988 kuudesta kohteesta, ja vuodelta 1989 kaikkiaan 12 kohteesta. Näistä kahdesta kuitenkin tunnetaan löytöjä (Inari 494 ja 497), joiden vuoksi paikat on otettu mukaan suojelukohdeluetteloon. Useimpien tarkastamattomien kohteiden summittaiset sijaintipaikat on merkitty top. karttaotteille tarkastettujen lisäksi.

Tällä hetkellä Angelin seudulta tunnetaan kaikkiaan 31 varmaksi rekisteröityä muinaisjäännösaluetta. Näistä suurin osa on tullut tietoon kolmen viime vuoden aikana, ja etenkin vuosien 88 - 89 kaivausten yhteydessä. Ennen vuotta 1987 alueelta tunnettiin kaikkiaan 13 kohdetta. Näistä kuusi oli Oula Näkkäläjärven museoviraston kansatieteen kuva-arkistolle 1961 kartoittamaa peuruopparyhmää, joista nyt, vuonna 1989, paikannettiin kaksi (Inari 500 ja 502; vrt. Rankama 1989, 2).

Vuonna 1989 tarkastetut kohteet käsittivät kaikkiaan neljä erilaista muinaisjäännöslajia sekä yhden kansatieteelliseksi luokiteltavan kohteen, Luhpujängän lypsykaarten. Kahdesta yksittäisestä löytöpaikasta toinen on kivikautinen (Inari 494) ja

toinen mahdollisesti saamelaisaikainen (Inari 497). Muita kivikautisia asutusjäännöksiä havaittiin kolmessa, kota- tai asuin- kenttiä kuudessa, uusia kivilatomuksia kahdessa ja peurahautoja kaikkiaan neljässä tarkastetussa kohteessa. Useamman muinais- jäännöstyyppin sisältäviä kohteita Angelissa ovat Ampumaradan tausta (pyyntikuoppia, latomuksia, tuli- ja kodansijoja, kivi- kautista asutusta), Siuttavaara (latomuksia, peurakuoppia, kivi- kaudentyypistä asutusta), Inarinköngäs (latomuksia, kivikautis- ta asutusta; ks. Schulz 1987), Vuomajoen silta (pyyntikuoppia, asumuksen pohja, kivikaudentyypisiä löytöjä) sekä Vuomajoki (pyyntikuoppia ja kodansija) (ks. luku 4.).

Angelista tunnetut muinaisjäännökset näyttävät muodostavan peri- aatteessa kolme maantieteellistä tihentymää: Eteläisin on An- gelin keskustan tienoilla, seuraava sieltä 9 - 12 km pohjois- luoteeseen Kaltojärven, Vaddejohkan ja Siuttavaaran ympäristös- sä. Täällä sijaitsevat myös useimmat latomusryhmät n. 4 km:n pituisen alueen sisällä: seitsemän kahdeksasta tunnetusta ja kolme neljästä tiedonantoihin sisältyvästä latomusryhmästä ovat täällä. - Kolmas ja pohjoisin muinaisjäännöskeskittymä sijait- see Vavddasjavrin, Inarinkönkään ja Vuomajoen seudulla, 3 - 6 km Siuttavaarasta pohjoiskoilliseen.

Jatkuvien uusien löytöjen vuoksi on Angelin seudulle ehdotettu (ks. Oksala 1989, 31) suoritettavaksi erillinen systemaattinen muinaisjäännösinventointi yhteistyössä paikallisen väestön kans- sa. Tällöin olisi mielekäästä selvittää mm. eri muinaisjäännös- tyyppien alueellista ryhmittymistä ja niiden suhteita toisiinsa. Inventointia voi perustella myös suojelullisista syistä, koska maankäyttö Angelissakin jatkuvasti lisääntyy. Selvästi tuhoutu- misvaarassa tai jatkuvan kulutuksen alaisia ovat kohteet Inari 103, 104, 370, 403, 436-438 ja 499-501 sekä Vaddejohkan Murskan tarkastamaton, soranoton alle jäävä alue, jonka tilanne olisi välittömästi selvitettävä ja rauhoitettava. Epävarmemmin uhat- tuja kohteita puolestaan ovat Inari 100-102 (ks. Erä-Esko ja Pesonen 1972: kohteet 100-104), 494, 497 ja 498, siis kuusi koh- detta, jotka sijaitsevat nykyasutuksen välittömässä piirissä. Siten noin puolet Angelin tunnetuista muinaisjäännöksistä ovat alttiina jonkinasteiselle maankäytölle. Muinaisjäännöksiä uh-



kaavia haittatekijöitä Angelissa ovat polkutien jatkuvat parannus- ja laajennustoimet, jotka lisääntyvät etenkin 1990-luvulla; soranotot; Etelä-Riutusvaaran anortosiittikaivostoimintaan liittyvät maankäyttö- ja tienrakennussuunnitelmat; luontaiselinkeinoilujen lisääntynyt perustaminen; kesämökkiasutuksen ja turismin lisääntyminen sekä valistustoimia vaativa paikallinen kullanetsintäinnostus mm. metallinetsimien avulla.

Angelin asukkaat ovat tällä hetkellä erittäin aktivoituneita seutunsa perinteen välittämiseen ja tähän liittyen myös muinaisjäännösten etsintään. Aktiivisuuden taustatekijöitä ovat maanmittausten kullanetsintäharrastusten ja porotaloutta haittaavan kaivos Hankkeen lisäksi nyt kahtena vuotena suoritettavat kaivaukset, joihin on työntekijöitä osallistunut useimmista Angelin talouksista. Yksi tärkeimpiä perinneharrastuksen motiiveja seudulla on saamelaisen identiteetin vahva tiedostaminen.

Helsingissä 30.11.1989



Hilikka Oksala

## 2. TARKASTETUT KOHTEET 1989

INARI 103 ANGELI AMPUMARADAN TAUSTA (REIKÄKIVI)

Tyyppi: peurahautoja 18 kpl; kivilatomuksia 4 kpl; tulisijoja 6 kpl; kodansijoja (?) 3 kpl; kvartsi-iskosalue.

Peruskarttalehti: 3821 07 ANGELI

x = 7646 40 - 7647 18

y = 445 10 - 72

z = n. 200

Löydöt: KM 24967:1-8 (kvartsi-iskoksia, palanutta kiveä ja luuta)

Aikaisemmat kertomukset: Aarni Erä-Esko ja Liisa Pesonen, inv. 1972; Tuija Rankama, tark. 1988 (1989)

Informantti ja opas: Eeva Nurmela

os. Angeli, 99950 KARIGASNIEMI

Tila: valtion maa (?) Maanomistaja: metsähallitus (?)

Tark. Hilikka Oksala ja Sanna Saunaluoma 19.8.1989

Sijainti:

Peurahaudat sijaitsevat n. 2 km Angelin rajavartiostosta lounaaseen, kohti kylän venevalkamaa tai rantautumispaikkaa kulkevan ajouran molemmin puolin, Nierisaarten eteläpuolisella harjanteella, Reikäkivi -nimisen kosken niskalla. Ajoura leikkaa osaa peurahautoista, jotka yhä ovat siten tuhoutumisvaarassa.

Kohteen kuvaus:

Vuonna 1988 tehdyn tarkastuksen yhteydessä T. Rankama & k:nit havaitsivat lisäksi venevalkaman kohdalla harjanteen päällä neljä matalaa, täyteen ladottua kivilatomusta, jotka eivät muodostaneet selvää riviä (ks. Rankama 1989, 4). Nämä näyttivät osittain levinneiltä ja melko kiinteästi maahan polkeutuneilta. Myös koko harjanne koostuu muutenkin karkeasta, huuhtoutuneesta sorasta, jossa esiintyy samanlaisia pyöreitä kiviä (halk. n. 10 cm) kuin latomuksissakin. Harjusoran koostumus oli havaittavissa alueelle johtaneen tieuran pohjasta.

Inarin Siuttavaaran kivilatomusryhmän kaivauksen yhteydessä 1989 Eeva Nurmela ilmoitti löytäneensä venevalkaman ajourasta myös

kvartsi-iskoksia, minkä johdosta kohde tarkastettiin uudelleen. Tällöin iskoksia löytyi lisää palaneen kiven ja luun ohella ajo-uran halkaisemasta rinteestä, jonka edelleen katkaisee purossa oleva, venevalkamaan johtava kahluupaikka. Rinteen alaosassa, n. 10 m purosta, esiintyi laajahko laikku (halk. n. 1 m) erittäin punaista, "rasvaista" hienoa hiekkaa harjusoran ympäröimänä.

Ylempänä törmän reunalla, latomusten läheisyydessä, havaittiin 1989 myös kolme epämääräistä, rinnakkain sijaitsevaa mahdollista kodanpohjaa, joita ympäröi loivat, pyöreähköt ja n. 15 cm korkeat vallit, halk. n. 1.5 m. Keskellä poljettaessa tuntui ikäänkuin liesikiviä.

Yksittäisiä, enemmän tai vähemmän resenttejä tulisijoja havaittiin ainakin 6 kpl epäsäännöllisin välimatkoin lähes 500 metrin matkalla pitkin ajo-uran ja joen välistä rantatörmää, kuljettaessa kohti koillista Angelin suuntaan. Etäämpänä koillisessa tulisijat olivat jäkälän peittämiä.

Alue on mäntykangasta, pohjakasvillisuus koostuu poronjäkälästä, variksenmarjasta, tunturikoivusta, juolukasta, puolukasta ja sianpuolukasta. Ennen venevalkamaa olevalta tasanteelta ja ajo-urasta aluskasvillisuus on kulunut kokonaan pois, sillä tasanetta käytetään suosittuna pysäköinti- ja leiriytymispaikkana. Tällaisen kulutuksen vuoksi koko kohde on jatkuvassa tuhoutumisvaarassa.



INARI 495 ANGELI TUPAVAARA 1 L. BOARESBAIKIVARRI L. VANHAN PAIKAN VAARA

Tyyppi: Asuinkenttä: 5 rakennuksenpohjaa ja 3 kuoppaa.

Peruskarttalehti: 3821 08 + 3821 11 ETELÄ-RIUTUSVAARA

x = 7657 20

y = 451 02

z = 245

Löydöt: KM 24969:1-7, metalliesineiden katkelmia, löyt. Toini ja Hans Länsman metallinetsimellä

Diat: 19620 - 19623

Informantti: Hans Länsman

os. Angeli, 99950 KARIGASNIEMI

Tila: valtion maa Maanomistaja: metsähallitus

Tark. Tuija Rankama 4.8.1989

Mika Lavento ja Hilikka Oksala 12.8.1989

Yleiskartta: s. 49

Sijainti:

Kohde sijaitsee vaaran huipulla n. 9 km Angelin rajavartioasemasta pohjoiskoilliseen ja n. 2 km Siuttavaaran autiotuvasta etelään, sekä Kaltojärvestä n. 1 km itään, Vaddejohkan eteläpuolella.

Kohteen kuvaus:

Kohde on tullut tietoon jo v. 1988 Hans Länsmanin välityksellä Inarin Siuttavaaran kivilatomusryhmän kaivauksen yhteydessä.

Alueelle johtaa vanha ajoura vaaran luoteisrinnettä pitkin. Se alkaa nykyisin Vaddejohkan ylittävältä, hyvin vanhalta puusillalta n. 500 m (?) ennen joen Kaltojärven laskusuuta.

Paikka on avoin ruohikkoinen lapinkenttä, jossa on ainakin neljän nelikulmaisen, ilmeisesti hirsirakennuksen pohjaa. Näistä päärakennukseksi arvioitu sijaitsee jokseenkin alueen keskellä (rakennus no. 1.: "kiuastalo"; ks. yleiskartta). Sitä ympäröivät suorakaiteen muotoiset, sammalen peittämät vallit, joiden ympärysmitat ovat n. 4 x 9 m. Kehän halkaisee poikittaisvalli, joten talossa lienee ollut kaksi huonetta. Lännenpuoleisessa



huoneessa on kookkaan kivisen tulisijan jäännökset. Talon lounaisesta seinävallista n. 2 m:n päässä havaittiin navetaksi tulkitun suuren rakennuksen jäännökset, joiden ääriviivat muodostuivat viidestä korkeahkosta ruoho- ja maakumpareesta. Nämä sijaitsivat suorakaidemaisessa muodostelmassa siten, että rakennuksen ympärystymitaksi saatiin 8 x 11 m (rakennus no. 8.: "navetta"). Alueen luoteisreunassa oli pyöreähkö kodan- tai kamminjäännös (rakennus no. 4), joka selvästi kohosi ympäristöstään. Sen läpimitta oli n. 4 m. Kamminpohjan edessä oli pieni kuoppa. Lisäksi pihapiirissä havaittiin mahdollisen aitan pohja, kooltaan 2.5 x 3 m, sekä kuopalla oleva neliömäinen jäännös, "kellari", kooltaan 4 x 4 m. Tästä oli äskettäin kaiveltu neliönmuotoisia turvepaakkuja. Alueella oli myös kolme muuta epä-määräistä kuopannetta, joiden läpimitat olivat keskimäärin 1 - 2 m. Näistä yksi saattaa olla informantin mainitsema kaivo.

Myöhemmin elokuussa Toini ja Hans Länsman kulkivat alueella mukanaan metallinetsin, jolloin he löysivät jo ennestään kaiveltujen turpeiden alta - ilmeisesti "kellarin" pohjasta - metallilöydöt KM 24969. Nämä Toini Länsman luovutti Siuttavaaran kaivausten 1989 yhteydessä. FL Christian Carpelan arveli esineiden ajoittuvan ehkä 1700 - 1800-luvuille (Carpelan 1989, suull. tieto).

Kentän kasvillisuus poikkeaa selvästi ympäristöstään. Sitä voisi luonnehtia heinävaltaiseksi niittykasvillisuudeksi, joka tarkemmin sisälsi suolaheinää, pohjanrölliä (mahd. deschampsia), vihvilöitä tai piippoja ja kultapiiskuja. Kiuasrakennuksen pohjassa esiintyi lisäksi kissankelloa ja maitohorsmaa. Kamminpohjassa kasvoi sen sijaan puolukkaa, jäkälää ja sammalta. Joitakin tunturi- tai rauduskoivun taimia esiintyi paikoin. Aluetta ympäröi tiheähkö mänty- ja tunturikoivuvaltainen kangasmaasto.

Tämän Pikku Tupavaaraksin kutsutun asutuksen mainitsee myös Ahti Paulaharju Saijets-sukua käsittelevässä artikkelissaan Kalevalaseuran vuosikirjassa v. 1971. Sen mukaan angelilainen Samuel Samuelinpoika Saijets (1771 - 1839), ns. Paksu Sammeli, asutti vaaran huippua muutamien vuosien aikana 1700- ja 1800-

lukujen vaihteessa (Paulaharju 1971, 49 - 54). Tämä antanee esineistön ohella varsin tarkan ajoituksen kohteelle.

INARI 496 ANGELI TUPAVAARA 2 L. BOARESBAIKIVARRI L. VANHAN PAIKAN VAARA

Tyyppi: pyyntihautajärjestelmä, 55 kuoppaa.

Peruskarttalehti: 3821 08 + 3821 11 ETELÄ-RIUTUSVAARA

x = 7657 17 - 37

y = 450 34 - 451 22

z = 200 - 240

Löytymistapa: Mika Lavento havaitsi ensimmäiset kuopanteet tarkastusmatkalla Tupavaara 1:een

Tila: valtion maa Maanomistaja: metsähallitus

Tark. Mika Lavento ja Hilikka Oksala 12.8.1989

Sijainti:

Alue sijaitsee lähinnä vaaran N- ja NW-rinteellä n. 9.5 km Angelin rajavartioasemalta pohjoiskoilliseen, ja n. 1.5 km Siutavaaran autiotuvalta etelään, etelässä Tupavaaran huipun, lännessä Kaltojärven ja pohjoisessa Vaddejohkan rajaamassa maastossa.

Kohteen kuvaus:

Noustessamme vaaran huipulle sen itäpuolella olevan kosteikon kautta, M. Lavento havaitsi ensimmäisen kuopanteen vaaran ENE-puoleiselta juurelta pitkittäin SW-NE-suuntaisesti kohoavalla kuivahkolla kangasharjanteella, jolla oli kaikkiaan neljä perättäistä matalahkoa kuoppaa harjanteen suuntaisesti jonossa. Sen jälkeen kuoppajono kääntyi S-N-suuntaiseksi käsittäen vielä kolme kuopannetta lisää. Edelleen ylempänä rinteessä harjanteen laella havaittiin kolme kuoppaa, ja näistä edelleen alaspäin, suoraan kohti pohjoista, tuli vastaan kuusi kuoppaa. Näiden viereisellä harjanteella itäpuolella, kuopanteita laskettiin taas seitsemän kappaletta. Täältä suuntasimme kulkumme luoteeseen puron yli ja edelleen ylärinteeseen, jossa kuopanteita jälleen oli kuusi. Täältä edelleen länsilounaaseen olevalla harjanteella laskettiin viisi pyyntikuoppaa, ja tästä lounaaseen olevalla harjanteella jälleen kuusi. Edelleen tästä länsilounaaseen olevalla harjanteella havaittiin 10 kuoppaa Vaddejohkan suuntaisessa rivissä. Loput havaitut viisi kuoppaa sijaitsivat

harjanteella metsässä n. 200 m Heino Saijetsin talosta suuntaan NE.

Osa kuopista olivat varsin laajoja ja syviä, arviolta jopa runsaan metrin syvyisiä, ääri viivoiltaan pääasiassa pyöreitä, halkaisijoiltaan ehkä n. 3 m. Kuoppien etäisyydet toisistaan kunkin ryhmän sisällä oli 4 - 5 m.

Maasto vaaran rinteessä on mäntyvaltaista, helppokulkuista jäkäläkangasta, jossa on erillisiä polveilevia hiekkaharjanteita. Juuri tällaisilla kuopanteet sijaitsivat, mikä vaikuttaa yleensäkin olevan varsin tyypillistä peurakuoppien sijainnille sekä peurojen ja porojen biotoopille ja kulkureiteille, etenkin, kun aluetta lännessä ja pohjoisessa lisäksi ympäröivät vesistöt. Myös Paulaharju (1971) mainitsee peurojen kulkeneen vakituisilla poluillaan Tupavaaran alapuolella Paksun Sammelin aikana 1700 - 1800-lukujen vaihteessa.



INARI 499 ANGELI PEÄVRRIKJOHKA

Tyyppi: Latomusalue, n. 11 kivilatomusta

Peruskarttalehti: 3821 09 + 3821 12 JUNNASVARRI

x = 7660 46

y = 451 48

z = 190

Diat: 18955

Informantti ja opas: Veikko Ranttila

os. Ranttila, 99950 KARIGASNIEMI

Tila: valtion maa (?) Maanomistaja: metsähallitus (?)

Tark. Hilikka Oksala ja Mika Lavento 14.8. ja 23.8.1989

Sijainti:

Kohde sijaitsee Angelista Karigasniemeen johtavan polkutien varressa, välittömästi tien itäpuolella n. 13 km Angelin rajavartioasemasta pohjoiskoilliseen, Siuttavaaran länsipuolella, 1100 m Siuttavaaran latomusalueesta pohjoiseen.

Kohteesta tuli Siuttavaaran latomusalueen kaivauksille 1989 ilmoittamaan Veikko Ranttila, joka opasti ja kyyditsi H. Oksalan paikalle. Myöhemmin kohde käytiin vielä valokuvaamassa.

Kohteen kuvaus:

Latomukset sijaitsevat S-N-suuntaisessa ja n. 50 m pitkässä rivissä n. kolmen metrin etäisyydellä Angelintien itäreunasta. Muodoltaan latomukset ovat soikean ja suorakaiteen väliltä, ja osa niistä kohoaa matalana kumpareena ympäristöstään. Muutamasta latomuksesta on pelkät reunakivet havaittavissa. Pitkittäisakselien suunnat ovat lähes kaikissa W-E, ja niiden keskinäiset etäisyydet toisistaan ovat yleensä n. 8 m. Pohjoisesta päin lukien kahdeksatta latomusta sivuaa myös pieni pyöreä, jäkälän peittämä kivikeko, jonka halkaisija on n. 50 cm. Yksi latomuksista on jäänyt polkutiestä kohti itää metsän poikki johtavan ajouran pohjaan. Informantin mukaan toinen samanlainen latomusrivi, joka sijaitsi tämän rinnalla länsipuolella, on jäänyt Angelintien alle. Myös nyt tunnistetut latomukset ovat välittömässä tuhoutumisvaarassa tien levennys- ja päällystystöimenpiteiden johdosta.

Maasto latomusten ympäristössä on tasaista hiekkapohjaista, mäntyvaltaista jäkäläkangasta, jossa kasvaa myös joitakin tunturikoivuntaimia ja varpukasveja. Etelässä maasto laskee jyrkästi ojamaiseen kuruun, idässä aluetta rajoittaa pieni kapea kosteikko.

INARI 500 ANGELI VUOMAJOEN SILTA, alueet b ja c

Tyyppi: Pyyntihautaryhmiä 4 kpl, joissa 2 (alue a), 5 (alue b), 1 (alue c) ja 6 (alue d) kuoppaa kussakin, sekä asumuksen pohja (alue b)

Peruskarttalehti: 3821 09 + 3821 12 JUNNASVARRI, pain. 1970

Informantti ja opas: Jouni A. Saijets

os. Ruuvas, Angeli, 99950 KARIGASNIEMI

Tila: rek. n:o Maanomistaja: Maiju Saijets(?)

os. Hyljekoski

99950 KARIGASNIEMI

Yleiskartta: s. 50

Tark. Oula Näkkäläjärvi 17.7.1961 (alueet a, b ja d)

Tuija Rankama 4.8.1989 (alueet a, b ja d)

Hilkka Oksala 8.8.1989 (alueet b ja c)

Sijainti:

Kohteet b ja c sijaitsevat Angelin rajavartiostosta n. 16 km pohjoiskoilliseen Vavddasjavrin pohjoisrannalla olevalla järven ja lammen välisellä kannaksella, Inarinkönkäästä n. 500 m kaakkoon, sekä Angelin ja Karigasniemen välisestä polkutiestä n. 200 m itään.

Kohteen kuvaus:

Pyyntikuopat sijaitsevat jokseenkin S-N-suuntaisena jonona Vavddasjavrin ylemmällä rantatasanteella, mutta varsin lähellä rantaa. Kuopanteiden keskinäiset etäisyydet vaihtelevat 2 - 7 metrin välillä. Alueelta b oli aiemmin kartoitettu neljä kuoppaa (Näkkäläjärvi 1961), joista kaksi pohjoisinta nykyisin sijaitsevat aivan S-N-suuntaisen palstalinjan päällä. Nämä kuopat ovat varsin syviä ja jyrkän viistoseinäisiä, kuopanne 1 (ks. yleiskartta) on n. 1.2 m ja kuopanne 2 n. 1.4 m syvä. Kuopanne 2 on ääri viivoiltaan soikeahko, pituusakselin suunta on jokseenkin E-W, ympärysmitat n. 4 x 3.5 m. Kuopanteet 3 ja 4 ovat ikäänkuin kiinni toisissaan muodostaen yhteensä n. 5 m pitkän haudan tai kaksoiskuopanteen, leveydeltään n. 2.5 m. Kuopanteiden 3 ja 4 välillä on kuitenkin selvä seinämä. Kuopanne 5, jota Näkkäläjärvi ei vaikuta kartoittaneen, sijaitsi hieman viistoon, kaakkoon, kuopanteesta 2, tämän ja kuopanteiden 3 ja 4

välisellä alueella. Kooltaan tämä oli muita pienempi ja matalampi (syv. n. 40 cm). Kaikkien kuopanteiden reunoja ympäröivät loivahkot vallit.

Pyyntikuoppien länsipuolelta Tuija Rankama (ks. T. Rankaman erillinen tark. krts. 1989 top. arkistossa) löysi myös nelikulmaisen asumuksen pohjan n. 30 metrin etäisyydeltä kuopanteista. Tämä sovittiin liittyväksi alueeseen b.

Alue c käsitti ainoastaan yhden yksittäisen kuopanteen n. 100 m alueen b kuopanteista itään S-N-suuntaisen hiekkaharjanteen takana. Tämäkin kuopanne on matala ja ääriiivoiltaan lähes pyöreä, halkaisijaltaan n. 3 m. Myös tätä kuopannetta ympäröi matala valli. Mataluutensa perusteella tämä saattaisi muistuttaa myös kodansijaa.

Ympäristö on paikoin tasaista mäntyvaltaista jäkäläkangasta, mutta kuopanteiden kohdilla esiintyy myös tiheähköä vesakko- ja pensasmaista koivikkoa, jossa aluskasvillisuus on rehevää mustikka- ja puolukkavarvikkoa. Kuopanteiden eteläpuolella maasto laskee jyrkähkösti järven rantaan, lisäksi alueella esiintyy hiekkapohjaisia harjannekumpareita.



INARI 501 ANGELI VUOMAJOKI L. VUOBMAVEÄIJOHKA

Tyyppi: Kodansija ja kaksi pyyntihautaa

Peruskarttalehti: 3821 09 + 3821 12 JUNNASVARRI, pain. 1970

x = 7664 72

y = 450 84

z = 180 - 190

Diat: 18959

Löytymistapa: Mika Lavento havaitsi pyyntikuopan n:o 1 auton ikkunasta

Tila: valtion maa (?) Maanomistaja: metsähallitus (?)

Yleiskartta: s. 51

Tark. Mika Lavento, Hilikka Oksala ja Sanna Saunaluoma 24. ja 28.8.1989

Sijainti:

Kohde sijaitsee n. 17 km Angelin rajavartioasemasta pohjoiskoilliseen, heti Angelin ja Karigasniemen välisen polkutien länsipuolella, tien ja joen välisellä, loivasti lounaaseen viettävällä terassimaisella rinnetasanteella, n. 550 m Vuomajoen sillasta Karigasniemeen päin.

Kohteen kuvaus:

Pyyntikuoppa 1 sijaitsi välittömästi polkutien länsipuolella n. kahden metrin päässä tien länsireunasta jäkäläkankaalla, jossa aluskasvillisuutena oli myös variksenmarjaa. Muodoltaan kuopanne oli pyöreä ja kooltaan pienehkö, halkaisijan pituus oli n. kaksi metriä.

N. 15 m alarinteeseen, suuntaan WSW, havaittiin erittäin selvä ja ääriviivoiltaan säännöllisen soikiomainen, reunavallin ympäröimä kodan tai kammin pohja. Vallin korkeus oli n. 20 cm ja leveys n. 70 cm, halkaisijoiden pituudet olivat 6 x 4.5 m. Pituusakselin suunta oli WSW-ENE. WSW-päädystä oli oviaukon jäännös, ja sen vieressä vallin sisäpuolella SW-seinustalla oli soikea, täysin kasvillisuuden peittämä kivikasa, ympärysmitoiltaan 1 x 2 m. Tämä vaikutti selvältä tulisijan jäännökseltä. Vallirakennelma sijaitsi lähellä terassimaisen tasanteen reunaa. Ympäristö oli edellistä avoimempaa, mäntyvaltaista hiekkakangas-

ta, jota peitti erittäin hyvälaatuinen jäkäläkerros. Lähellä näytti olevan myös jäkälänkeruulaatikko.

Pyyntikuoppa 2 sijaitsi rinteessä alimpana välittömästi polkutieltä Vuomajoen suuntaan, kohti luodetta kulkevaa traktoriuraa lounaispuolelta sivuten, 40 - 60 m:n päässä polkutiestä ja n. 35 m lounaaseen kodansijasta. Kuopanne oli ääri viivoiltaan soikeahko, sen mitat olivat 4 x 2 x 0.7 m. Pituusakselin suunta oli NW-SE. Kuopan ympäristön aluskasvillisuus oli lähes kulunut pois traktoriuran vuoksi, joten kuopannetta peitti ohut männynneulaskerros.

INARI 503 ANGELI IRJANMARAS

Tyyppi: Asuinkenttä, historiallinen.

Peruskarttalehti: 3821 09 + 3821 12 JUNNASVARRI

x = 7661 50

y = 456 71

z = 280

Diat: 18956

Informantit: Leila ja Jouni A. Saijets

os. Ruuvas, Angeli, 99950 KARIGASNIEMI

Tila: valtion maa Maanomistaja: metsähallitus

Yleiskartta: s. 52

Tark. Mika Lavento ja Hilikka Oksala 13.8.1989

Sijainti:

Kohde sijaitsee n. 14 km koilliseen Angelin rajavartioasemasta ja n. 6 km suoraan itään Komsijärven kohdalta Angelin ja Karigasniemen väliseltä polkutieltä käsin. Tarkemmin alue on Irjanmarasin n. 2.5 km pitkän harjanteen luoteisreunalla, jota ympäröivät Luhpu- ja Koirajängät.

Kohteen kuvaus:

Kohde muodostaa kasvillisuutensa puolesta ympäristöstään poikkeavan kokonaisuuden: Pihapiirin on vallannut rehevä vesaikkoinen koivupuusto, kun taas ympäröivä maasto on karua moreenipohjaiselta vaikuttavaa, jäkälää ja varpua kasvavaa mäntymetsää. Alueen lounaispuolelta aukeaa kivikkoinen avojänkä. Pihapiiri itsessään on siten loivasti kohti koillista nousevaa rinnettä. Maaperä paikalla vaikuttaa varsin ravintopitoiselta, koivujen lisäksi esiintyy pylväs- ja pensaskatajaa. Aluskasvillisuus on paikoin niittymäistä käsittäen heinäkasvien ja liekojen lisäksi mm. puolukkaa, mustikkaa ja metsätähteä. Alueella voisi kuvitella esim. lampaiden laiduntaneen.

Päärakennukseksi tulkittu asumus oli parhaiten säilynyt. Siinä olivat hirsiseinät vielä osittain pystyssä. Rakennus sijaitsi pihamaan koillispäädyssä. Talon ympärysmittat olivat n. 5 x 6 m, ja siinä oli keskellä väliseinä jakaa talon kahteen huoneeseen. Oviaukko oli lyhyemmällä luoteisseinustalla, ja pidemmässä, pi-



hanpuoleisessa seinässä oli yksi ikkuna. Hirret oli salvottu ja veistetty kirveellä, eikä nauvoja ollut käytetty rakentamisessa.

Talon luoteispuolella oli romahtanut lautakasa, joka toi mieleen puisen pistekodan jäännökset.

Edelleen tästä n. 10 m länsiluoteeseen havaittiin nelikulmainen, n. 3 x 3 m kooltaan oleva hirsikehikko, joka tulkittiin salvosaitan jäännökseksi. Heti tämän vieressä oli toisen, hieman kookkaamman "aitan" niinikään nelikulmaisen kehikon jäännös. Näiden eteläpuolella havaittiin syvä, puukehän ympäröimä kaivo, jossa yhä oli vettä. Kaivon edessä oli epämääräinen kivikasa.

Muiden rakennusten pohjat olivat huonommin säilyneitä, ja ne erottuivat maasta vain kasvillisuuden poikkeavuuksina; maatuneita rakennuksia ympäröineet seinähirret olivat sammaloituneet suorakaidemaisten kehikkojen muotoon. Yksi tällainen havaittiin kaivon ja kivikasan lounaispuolella. Kyseessä näytti olevan melko kookkaan (n. 5 x 6 m) kaksihuoneisen rakennuksen pohja. Myös "päärakennuksen" eteläpuolella havaittiin vielä kahden rakennuksen pohjien ääriiviivat, joista toinen tulkittiin pienen aitan sijaksi ja toinen välittömästi sen vieressä ehkä navettarakennuksen jäännökseksi suuren kokonsa perusteella. Myös tässä huomattiin kaksi erillistä huonetta. Pihapiirin koko oli n. 70 x 80 m.

Informantit arvelivat asutuksen toimineen piilopirttinä aiempien sotien aikoihin, mutta nykyisen muistitiedon piiriin kohde ei ulotu.



INARI 504 ANGELI LUHPUJÄNKÄ

Tyyppi: Lypsykaarre

Peruskarttalehti: 3821 09 + 3821 12 JUNNASVARRI

x = 7662 79

y = 454 51

z = 260 - 270

Diat: 18957, 18958

Informantti: Maiju Saijets

os. Hyljekoski, 99950 KARIGASNIEMI

Tila: valtion maa (?) Maanomistaja: metsähallitus (?)

Tark. Mika Lavento ja Hilikka Oksala 13.8.1989

Sijainti:

Kohde sijaitsee n. 15 km Angelin rajavartioasemasta koilliseen ja n. 4 km itään Angelin ja Karigasniemen väliseltä polkutieltä Aarnejärven kohdalta lähtien, Luhpujängän länsipuolella olevan kuivemman metsährjanteen koillisosassa.

Kohteen kuvaus:

Kohteen lähiympäristö on tasaista havupuuvältaista metsää, jonka pohja on kuitenkin varsin raskaskulkuista ilmeisesti suhteellisen runsaasta kosteudesta aiheutuneen mättäikköisyyden vuoksi. Aluskasvillisuutta hallitsevat varpukasvit, kuten variksenmarja, vaivaiskoivu, mustikka, puolukka, juolukka ja suopursu.

Itse kohde on kuusikulmainen hirsisalvosaitaus, jonka oviaukko sijaitsee rakennelman länsilounaisessa kulmassa. Sivujen pituudet olivat 6 x 5.5 x 5 x 4 x 4 x 5 m, ja halkaisijan pituudeksi muodostui n. 7 m. Hirsikertoja oli salvottu ja ladottu päällekkäin 6 - 7 kpl, joten aidan korkeus on alun perin ollut 1.30 - 1.50 m. Osa hirsistä oli romahtanut alas, mutta kokonaisuudessaan rakennelma oli varsin hyvin säilynyt. Muutamit hirret olivat hiiltyneet aitauksen sisäpuolelta.

Jo mainittujen varpujen lisäksi aitauksen sisällä kasvoi koi-vun- ja männyntaimia, sammalta, jäkälää, joitakin heinäkasveja sekä katajia.

Kyseisenlaisia aitauksia lienee aiemmin käytetty pienten porokarjojen kokoamiseksi lypsämistä varten (Rankama 1989 b: suull. tieto). Hiiltyneet sisäseinämät viittanevat sääskisavujen polttamiseen. Tällainen tapakulttuuri kuitenkin Angelin alueella on jo nykypolven unohtamaa, sillä informantti (synt. 1970) piti aitausta oudon muotoisena, eivätkä keskustelussa mukana olleet vanhemmatkaan henkilöt vaikuttaneet tuntevan rakennelmaa tai sen funktiota kuvauksen perusteella.

INARI 506 ANGELI VADDEJOHKA 5

Tyyppi: Asuinkenttä

Peruskarttalehti: 3821 08 + 3821 11 ETELÄ-RIUTUSVAARA

x = n. 7657 81

y = n. 451 84

z = 230 - 240

Löytymistapa: Mika Lavento havaitsi nurmsettuneen rakennuksen-pohjan tarkastusretkeltä palatessa

Tila: valtion maa (?) Maanomistaja: metsähallitus (?)

"Tark." Mika Lavento ja Hilikka Oksala 13.8.1989

Sijainti:

Kohde sijaitsee n. 10 km Angelin rajavartioasemasta pohjoiskoilliseen Angelin ja Karigasniemen väliseltä polkutieltä Kaltojärven pohjoispuolelta lähtien n. 2 km itään, Vaddejohkan ja sen suuntaisesti kulkevan traktoriuran pohjoispuolella olevan vaaran ylemmällä rinnetasanteella.

Kohteen kuvaus:

Kohdetta ei virallisesti tarkastettu, vaan pelkästään havainto mahdollisten asumusrakenteiden olemassaolosta rekisteröitiin, sillä ilta alkoi jo pimetä.

Lähiympäristö on kyseisessä kohdassa mäntyä ja tunturikoivua kasvavaa, loivasti kohti pohjoista nousevaa tasaisehkoa jäkälän ja lähinnä mustikan peittämää maastoa, melko etäällä Vaddejohkan rannasta niin, että jokea ei paikalle näy.

Kohdalla havaittiin muutamia neliömäisiä ja suorakaidemaisia asumusten pohjia, sekä mahdollisesti jokunen pyöreähkökin kodansijaa muistuttava loiva ympärysvalli (??). Rakenteiden ääriivivat erottuivat pääosin pelkästään kasvillisuusmuutoksina: hirsikerrat näyttivät maatuneen sammaloitumalla.

Hämäryyden, vaelluksesta aiheutuneen väsymyksen sekä aiemmin päivällä suoritettujen tarkastusten perusteella nyt tehtyjä havaintoja myös epäiltiin mahdollisina hallusinaatioina.



## 3. LUETTELO TARKASTAMATTOMISTA TIEDONANNOISTA 1989

## INARI ANGELI NÄRRIVAARA (NJEÄRREVARRI)

Uhripaikka.

Top. kartat 3821 10 PYHÄJÄRVENKAITA JA 3823 01 KORKIAVASKO

x = 7641 - 7642, y = 458 50 - 462 12, z = max. n. 378

Informantti: Kerttu Saijets.

## INARI ANGELI ANTTI NUORGAMIN KESÄPAIKKA

Asuinkenttä, historiallinen.

Top. kartta 3821 07 ANGELI

Informantti: Eino Torikka.

## INARI ANGELI TIIRALAMPI

(Lienee sama kuin Inari 102 Angeli Lantto tai Antti Lanton pihapelto).  
Traktorilla auratessa löytynyt hiiltä ja luuta n. 20 cm:n syvyydestä.

Top. kartta 3821 07 ANGELI

Maanomistaja ja informantti: Antti Lantto

## INARI ANGELI PIKKUJÄRVI

Pyyntikuoppia.

Sij. Pikkujärven E-puolella Anna-Mari Vuolabin talon takana.

Top. kartta 3821 07 ANGELI

x = n. 7648 10 - 26, y = n. 446 48 - 65, z = 200 - 210

Informantit: Eino Torikka ja Toini Länsman.

## INARI ANGELIN KESKUSTA

Pyyntikuoppia.

Sij. talojen keskellä Angelintien vieressä olevasta "Angeli"-kyltistä vasemmalle (E tai SE) Karigasniemestä päin tultaessa.

Top. kartta 3821 07 ANGELI

x = n. 7648, y = n. 446, z = 200 - 210

Informantti: Toini Länsman.

## INARI 494 ANGELI LANTON JOKITÖRMÄ

Kvartsi-iskoksen löytöpaikka.

Sij. Armas ja Edvard Lanton talon W-puolella, jokitörmällä.

Top. kartta 3821 07 ANGELI

x = n. 7648, y = n. 446, z = 200

Löytö: KM 24968

Löytäjä ja informantti: Eeva Nurmela.

## INARI ANGELI PIRTTIJÄRVEN PELTO

Asuinkenttä; mahd. kivilatomuksia.

Sij. Dawn Nolenin ja Paavo Pirttijärven talojen välillä olevan pellon S-päässä.

Top. kartta 3821 07 ANGELI t. 3821 08 + 3821 11 ETELÄ-RIUTUSVAARA

Maanomistaja: Paavo Pirttijärvi ja Hilma Länsman.

Informantti: Toini Länsman.

## INARI ANGELI IIVANANJÄRVI

Kodansija (?)

Sij. järven W(?) -puolella Ilmari Länsmanin porotilalla.

Top. kartta 3821 08 + 3821 11 ETELÄ-RIUTUSVAARA

x = 7653 - 7655, y = 448 - 450, z = n. 200

Maanomistaja: Ilmari Länsman.

Informantti: Kerttu Saijets.



## INARI ANGELI VADDEJOHKAN MURSKA

Kivilatomuksia.

Sij. Angelintien vieressä, sen W-puolella soranottopaikalla n. 200 m Kaltojärvestä W. Osa latomuksista todennäköisesti jäänyt tien ja sorakuopan alle.

Top. kartta 3821 08 + 3821 11 ETELÄ-RIUTUSVAARA

x = n. 7657 34, y = n. 450 00, z = 200

Löytäjä: Hans Länsman.

Informantti: Toini Länsman.

## INARI 497 ANGELI LÄNSMANIN PIHA

Rautaisen terän löytöpaikka.

Sij. n. 2 km Siuttavaarasta SW; Angelin rajavartiostosta n. 11 km NE.

Top. kartta 3821 08 + 3821 11 ETELÄ-RIUTUSVAARA

x = n. 7658, y = n. 450, z = 190 - 200

Löytö: Nuolenkärki- tai sommanterämäinen rautaesine; Toini ja Hans Länsmanin hallussa.

Löytäjä: Hans Länsman metallinetsimellä.

Informantti: Toini Länsman.

Perimätietoa: Norjan puolella Jokirantaa vastapäätä olevaa pitkää niemettä pitkin on pohjoisesta kulkenut muinainen talvitie joen yli Suomen puolelle.

## INARI ANGELI RIUTUSAITA

Entinen poroerotuspaikka, historiall.

Sij. Etelä-Songan NE-rinteellä.

Top. kartta 3821 08 + 3821 11 ETELÄ-RIUTUSVAARA

x = 7658 31 - 70, y = 456 22 - 81, z = 270 - 280 (merkitty kartalle)

Informantti: Toini Länsman.

## INARI ANGELI ÄIJÄNSAARI

Hautapaikka; perimätietoa.

Vavddasjavrin S-pään asuinkentän viimeisen isännän väliaikaishauta, josta ruumis myöhemmin on siirretty Inarin kirkkomaahan.

Sij. Äijänsaarella Inarijoessa.

Top. kartta 3821 09 + 3821 12 JUNNASVARRI

x = 7660 38, y = 451 27, z = 180

Informantit: Aki Arponen (Ivalo), Toini Länsman ja Jouni A. Saijets (?).

## 4. LUETTELO ANGELIN SEUDUN MUINAISJÄÄNNÖKSISTÄ

ENNESTÄÄN TUNNETUT KOHTEET

(Suluissa ensimmäisen tiedon vuosiluku)

## KOTAKENTÄT

- Inari 369 Vavddasjavri (1985)
- Inari 435 Angeli Vaddejohka 2 (1988)
- Inari 440 Angeli Kirkko-outa (1988)
- Inari 441 Angeli Malten kesätupa (1988)

## KIVIKAUTISET ASUINPAIKAT

- Inari 100 Angeli Rajavartiosto (1972)
- Inari 101 Angeli Ampumaradan tie (1972)
- Inari 102 Angeli Lantto (1972)
- Inari 370 Siuttavaara (1988)
- Inari 403 Inarinköngäs (1987)

## KIVILATOMUKSET

- Inari 103 Ampumaradan tausta (1988)
- Inari 370 Siuttavaara (1950)
- Inari 403 Inarinköngäs (1987)
- Inari 436 Angeli Vaddejohka 3 (1988)
- Inari 437 Angeli Vaddejohka 4 (1988)
- Inari 438 Angeli Jokiranta 1 (1988)
- Inari 439 Angeli Jokiranta 2 (1988)

## PEURAHANAUDET

- Inari 103 Angeli Ampumaradan tausta (1972)
- Inari 104 Angelin tie (1972)
- Inari 370 Siuttavaara (1961)
- Inari 434 Angeli Vaddejohka 1 Heimon talo (1988)
- Inari 500 Angeli Vuomajoen silta (1961)
- Inari 502 Angeli Angeli Pahtusjärvi (1961)
- Neljä muuta Näkkäljärven kohdetta (1961)

VUONNA 1989 TARKASTETUT UUDET KOHTEET

## KOTA- TAI ASUINKENTÄT

- Inari 103 Angeli Ampumaradan tausta (Reikäkivi)
- Inari 495 Angeli Tupavaara 1 Boaresbaikivarri
- Inari 500 Angeli Vuomajoen silta
- Inari 501 Angeli Vuomajoki (Vuobmaveäijohka)
- Inari 503 Angeli Irjanmaras
- Inari 506 Angeli Vaddejohka 5

## KIVIKAUTISET ASUINPAIKAT

- Inari 103 Angeli Ampumaradan tausta (Reikäkivi)
- Inari 498 Angeli Jokiranta 3
- Inari 500 Angeli Vuomajoen silta

## KIVILATOMUKSET

- Inari 370 Siuttavaara (kaksi uutta latomusta)
- Inari 499 Angeli Peävrrrikjohka

## PEURAHANAUDET

- Inari 496 Angeli Tupavaara 2 Boaresbaikivarri
- Inari 500 Angeli Vuomajoen silta

- Inari 501 Angeli Vuomajoki (Vuobmaveäijohka)
- Inari 502 Angeli Pahtusjärvi

## LYPSYKAARRE

- Inari 504 Angeli Luhpujänkä

VUODEN 1988 TARKASTAMATTOMAT TIEDONANNOT

## PEURAHAUDAT

- Inari Angeli Könkäänniska

## HAUTAPAIKAT

- Inari Angeli Hans Länsmanin talo

## SAAMELAISAIKAISET LÖYTÖPAIKAT?

- Inari Angeli Ruoppaselkä
- Inari Angeli Antti Lanton pihapelto

## RAUTAKAUTISET LÖYTÖPAIKAT

- Inari Angeli Kaisavaara

VUODEN 1989 TARKASTAMATTOMAT TIEDONANNOT

## KOTA- TAI ASUINKENTÄT

- Inari Angeli Antti Nuorgamin kesäpaikka
- Inari Angeli Pirttijärven pelto
- Inari Angeli Iivanajärvi

## KIVIKAUTISET LÖYTÖPAIKAT

- Inari 494 Angeli Lanton jokitörmä

## KIVILATOMUKSET

- Inari Angeli Pirttijärven pelto
- Inari Angeli Vaddejohkan murska

## PEURAHAUDAT

- Inari Angeli Pikkujärvi
- Inari Angelin keskusta

## HAUTAPAIKAT

- Inari Angeli Äijänsaari

## SAAMELAISAIKAISET LÖYTÖPAIKAT (?)

- Inari 497 Angeli Länsmanin piha
- Inari Angeli Tiiralampi (ilm. sama k. Inari 102 Angeli Lantto t. Antti Lanton pihapelto)

## UHRIPAIKAT

- Inari Angeli Närrivaara

## EROTUSPAIKAT

- Inari Angeli Riutusaita

TARKASTETUT, HAVAITSEMATTOMAT KOHTEET 1989

## KOTAKENTÄT

- Inari Angeli Kaltojärvi

## KIVILATOMUKSET

- Inari Angeli Kaltojärvi
- Inari Angeli Komsijärvi

## PEURAHAUDAT

- Inari Angeli Kaltojärvi
- Inari Angeli Komsijärvi



## 5. LÄHDELUETTELO

- Carpelan 1989 Christian Carpelan: suullinen tieto, lokakuu 1989.
- Erä-Esko ja Pesonen 1972 Aarni Erä-Esko ja Liisa Pesonen: Inarin inventointi. Helsinki. Museoviraston esihistorian tston top. arkisto.
- Näkkäläjärvi 1961 Oula Näkkäläjärvi: Ennakkotietoja Suomessa suoritettavista peurakuoppamittauksista. Museoviraston kansatieteen tston arkisto.
- Oksala 1989 Hilkka Oksala: Inari 370 Siuttavaara. Kaivaus latomus-, kuopanne- ja kvartsilöytöalueella 1. - 31.8.1989. Kaivauskertomus. Museoviraston esihistorian tston top. arkisto.
- Paulaharju 1971 Ahti Paulaharju: Saamelaisen Saijets-suvun tarina. Kalevalaseuran vuosikirja 51. Helsinki. 46 - 54.
- Rankama 1989 Tuija Rankama: Inari Angeli. Kertomus Inari 370 Siuttavaaran kaivauksen yhteydessä syyskuussa 1988 tarkastetuista ja tietoon saaduista uusista muinaisjäännöskohteista. Museoviraston esihist. tston top. arkisto.
- Rankama 1989 b Tuija Rankama: suullinen tieto 27.11.1989.
- Schulz 1987 Eeva-Liisa Schulz: Inari 403 Inarinköngäs. Kivi- ja varhaismetallikautisen asuinpaikan tarkastus 25.8.1987. Museoviraston esihistorian tston top. arkisto.
- Topografiset kartat: N:o 3821 07 ANGELI, pain. 1970
- N:o 3821 08 + 3821 11 ETELÄ-RIUTUSVAARA, pain. 1970 N:o 3821 09 + 3821 12 JUNNASVARRI, pain. 1970
- N:o 3821 10 PYHÄRVENKAITA, pain. 1970 N:o 3823 01 KORKIAVASKO, pain. 1968

## 6. LUETTELO YLEISKARTOISTA

<u>Kohde</u>	<u>mk</u>	<u>koko</u>	<u>sivu</u>
- Inari 495 Angeli Tupavaara 1	1:500	A4	49
- Inari 500 Angeli Vuomajoen silta, alueet b ja c	1500	A4	50
- Inari 501 Angeli Vuomajoki	1:500	A4	51
- Inari 503 Angeli Irjanmaras	1:500	A4	52

## 7. LUETTELO DIAPOSITIIVEISTA

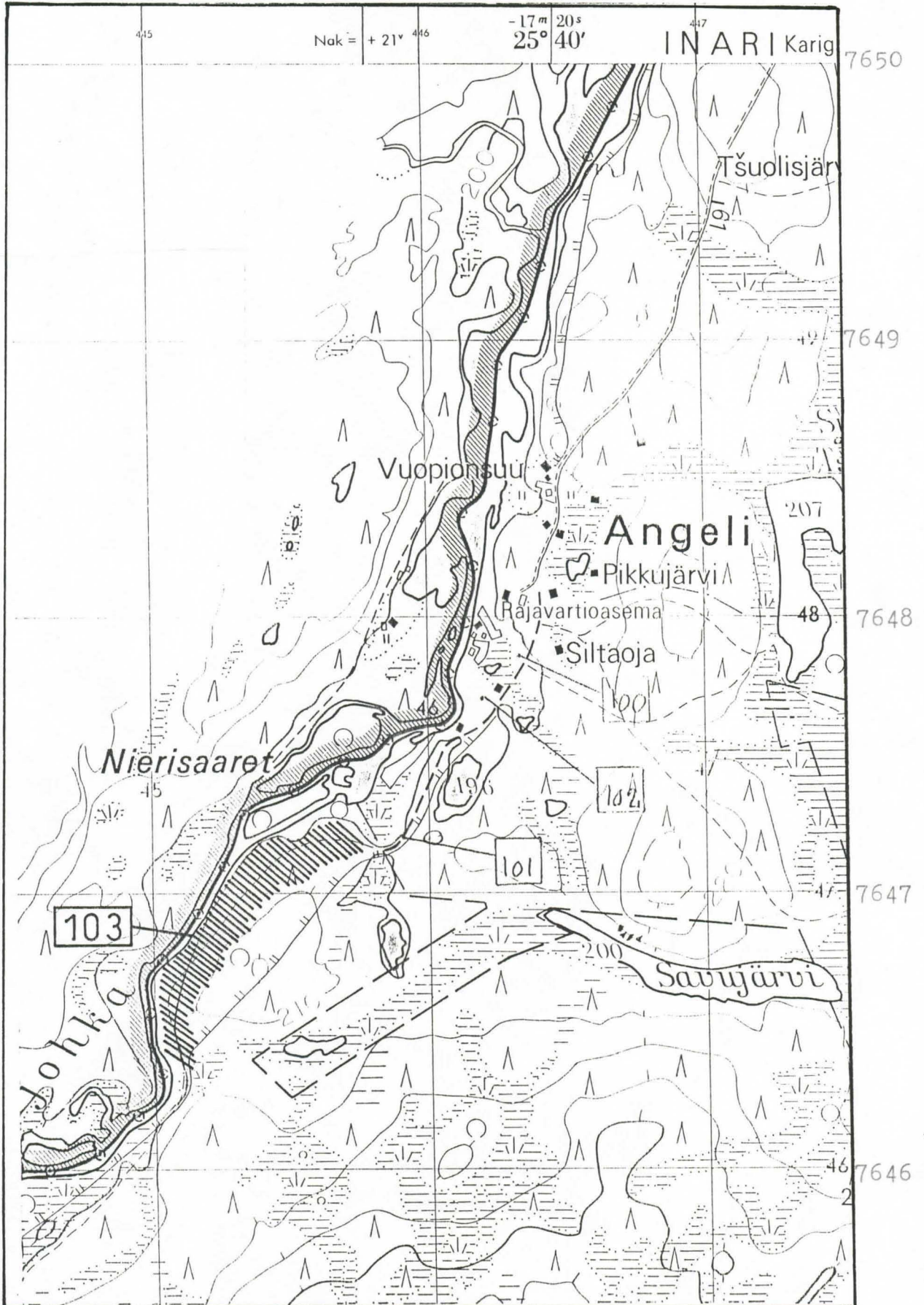
dia-

n:o	koko	aihe	suunta	kuvaaja
18955	24x36	Inari 499 Angeli Peävrrikjohka. Latomusalue; Mika Lavento.	NNW	HO
18956	"	Inari 503 Angeli Irjanmaras. Asuinkenttä; Hilikka Oksala.	SW	ML
18957	"	Inari 504 Angeli Luhpujänkä. Lypsykaarre; Hilikka Oksala.	puusta; E	ML
18958	"	Inari 504 Angeli Luhpujänkä. Poronlypsyaitaus l. kaarre.	puusta; E	ML
18959	"	Inari 501 Angeli Vuomajoki. Kodanpohja.	NW	HO
19620	"	Inari 495 Angeli Tupavaara 1. Rakennus 1.: isoin tuvanpohja, "kiuastalo".	WNW	TR
19621	"	Inari 495 Angeli Tupavaara 1. Rakennus 4.: kodan- tai kamminpohja.	S	TR
19622	"	Inari 495 Angeli Tupavaara 1. Rakennus 6.: pieni rakennuksen poh- ja, "kellari".	SE	TR
19623	"	Inari 495 Angeli Tupavaara 1. Yleiskuva asuinkentästä.	NW	TR

Kuvaajat: ML = Mika Lavento  
HO = Hilikka Oksala  
TR = Tuija Rankama

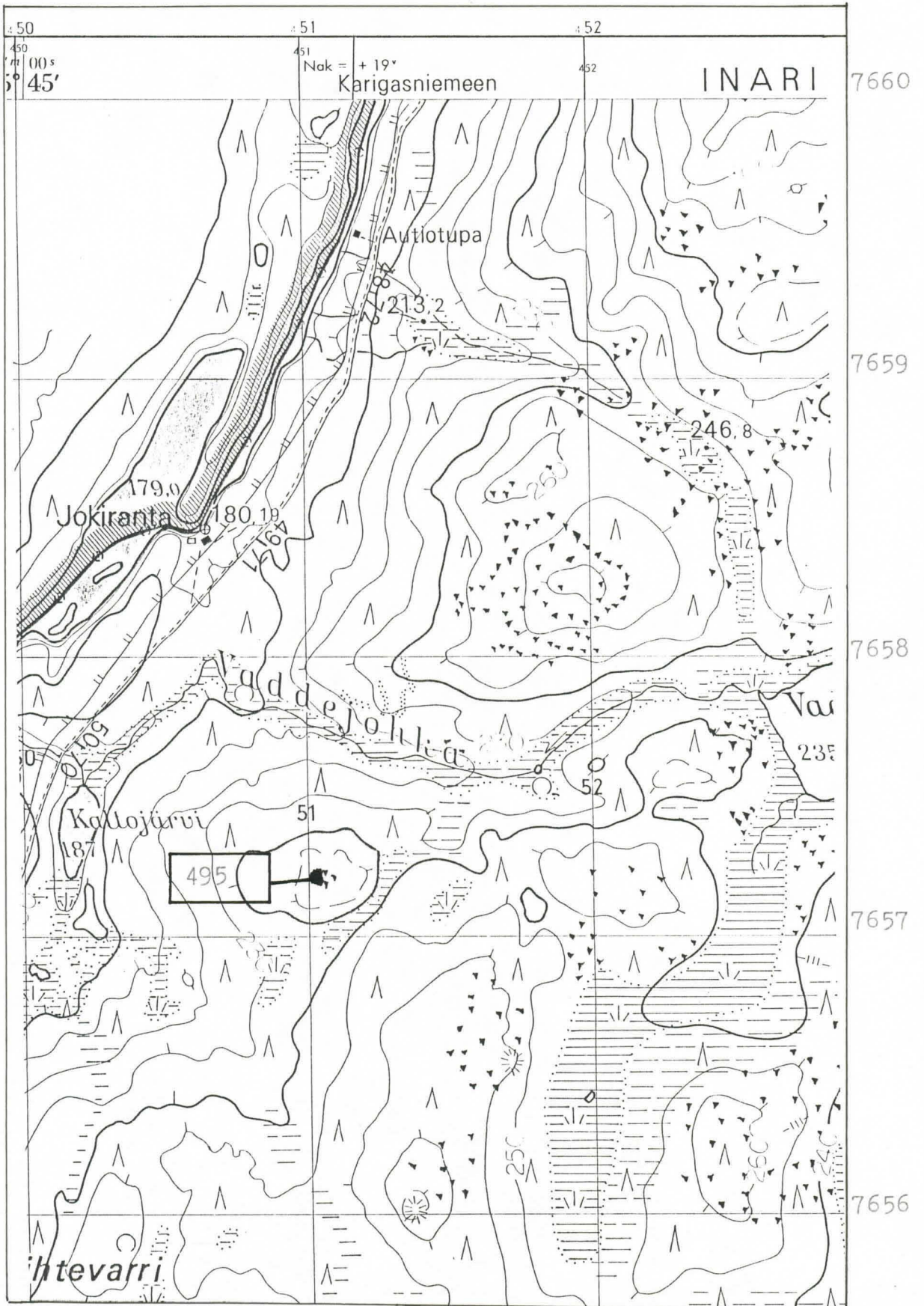
INARI 103 ANGELI PUMARADAN TAUSTA

ote top. kartasta n:o 3821 07 ANGELI



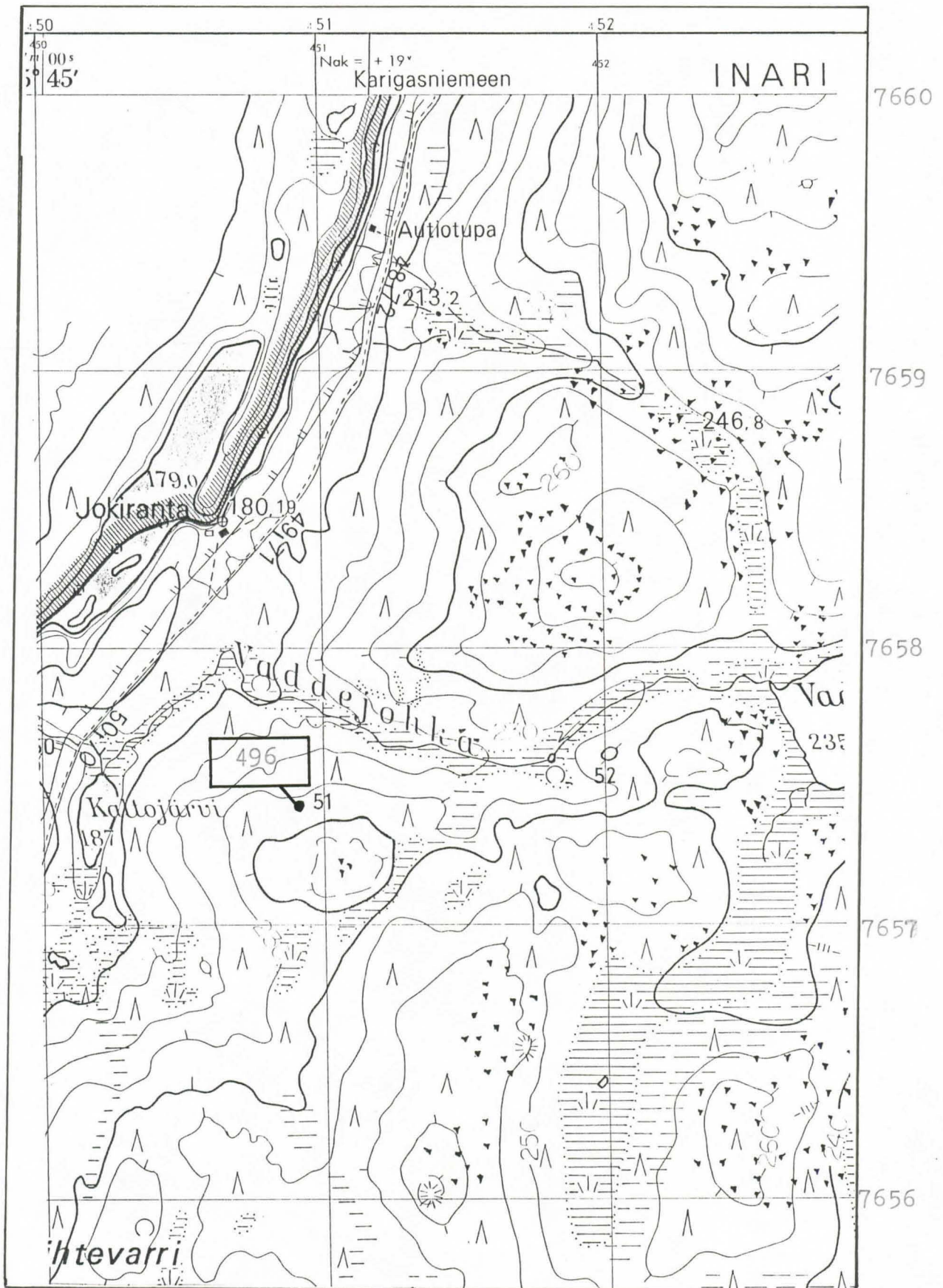


INARI 495 ANGELI TUPAVAARA 1 (BOARESBAIKIVARRI)



Ote top. kartasta n:o 3821 08 + 3821 11 ETELÄ-RIUTUSVAARA

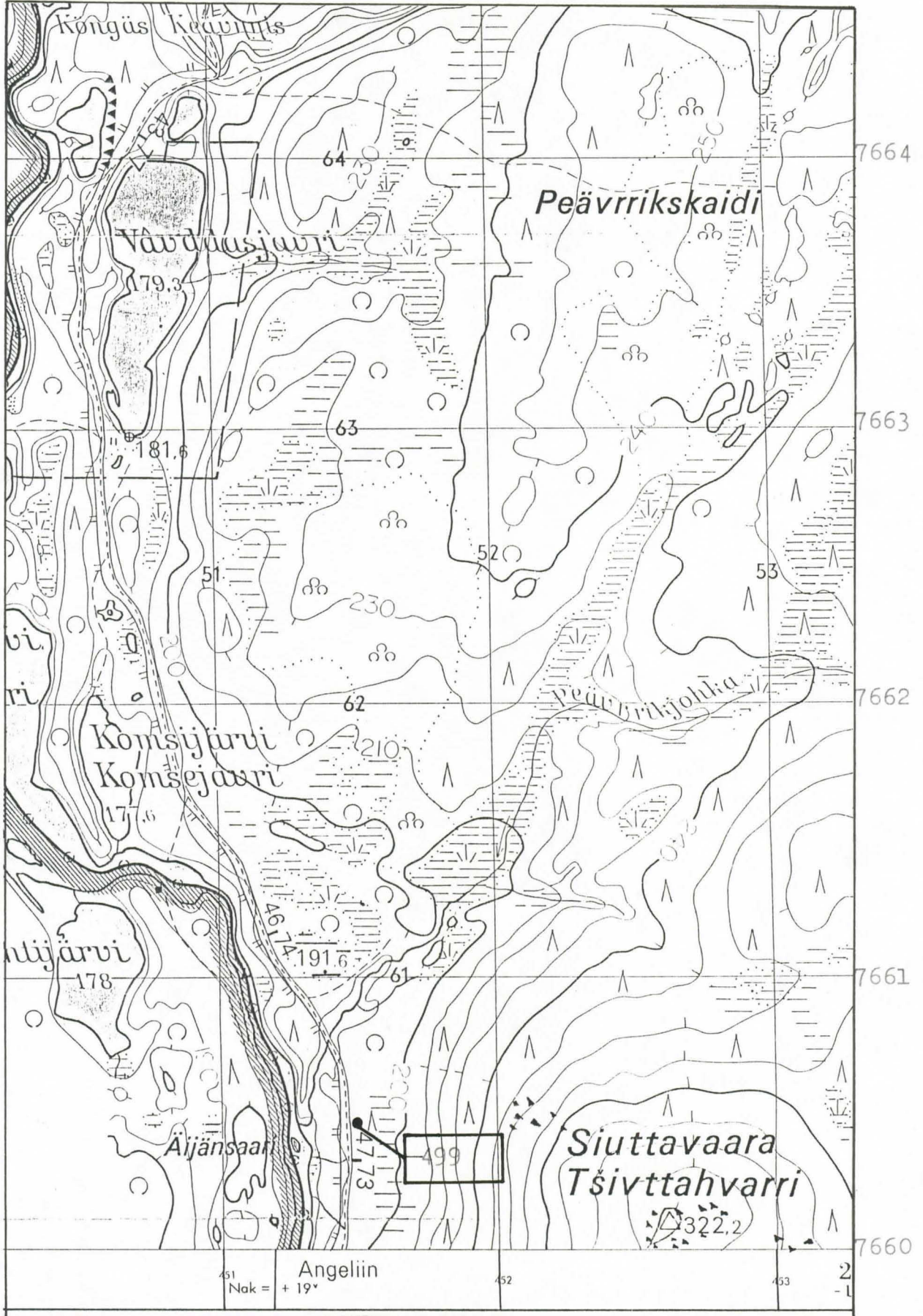
## INARI 496 ANGELI TUPAVAARA 2 (BOARESBAIKIVARRI)



Ote top. kartasta n:o 3821 08 + 3821 11 ETELÄ-RIUTUSVAARA



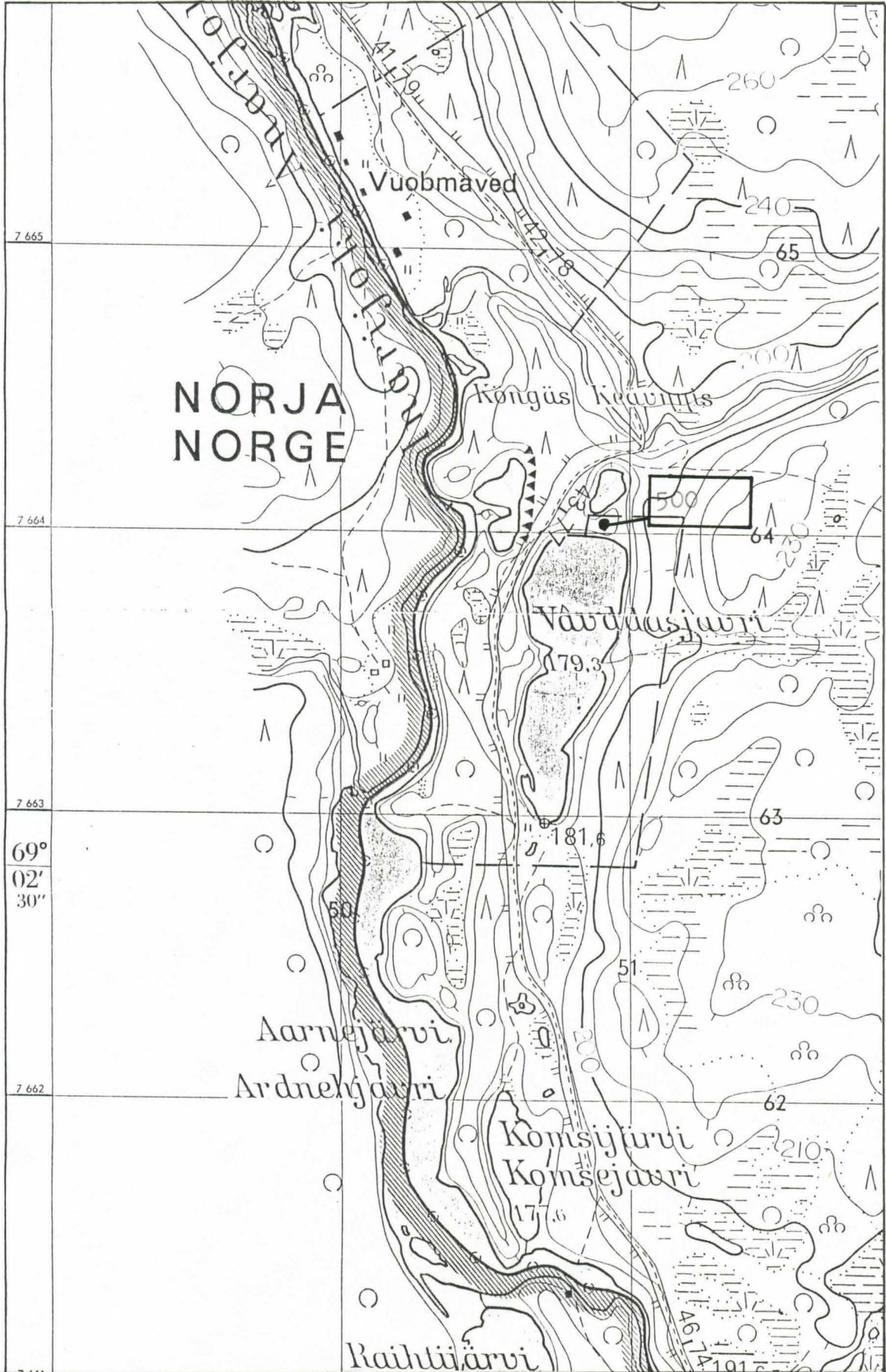
INARI 499 ANGELI PEÄVRRIKJOHKA



Ote top. kartasta n:o 3821 09 + 3821 12 JUNNASVARRI



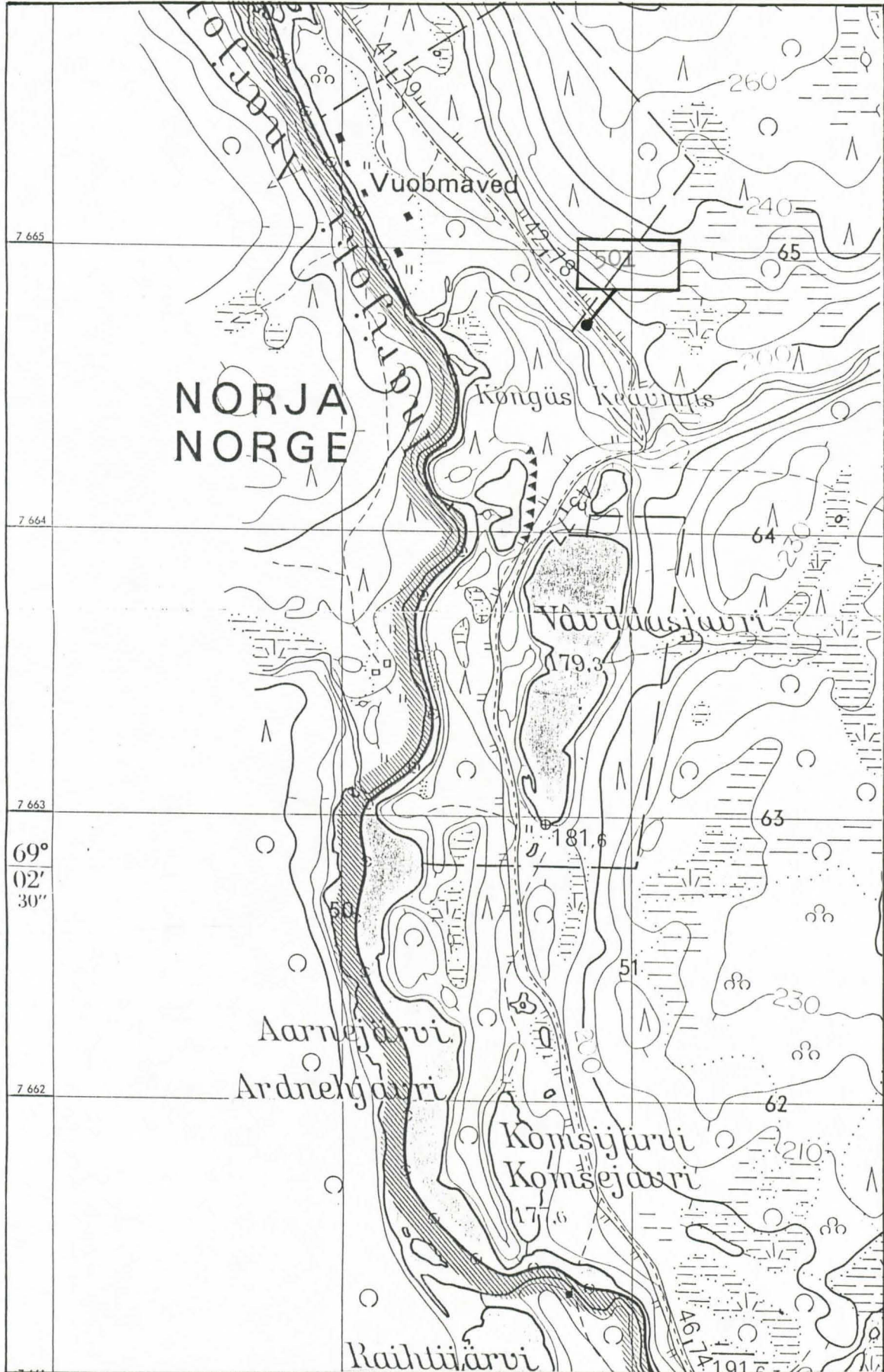
INARI 500 ANGELI VUOMAJOEN SILTA, alueet b ja c



Ote top. kartasta n:o 3821 09 + 3821 12 JUNNASVARRI

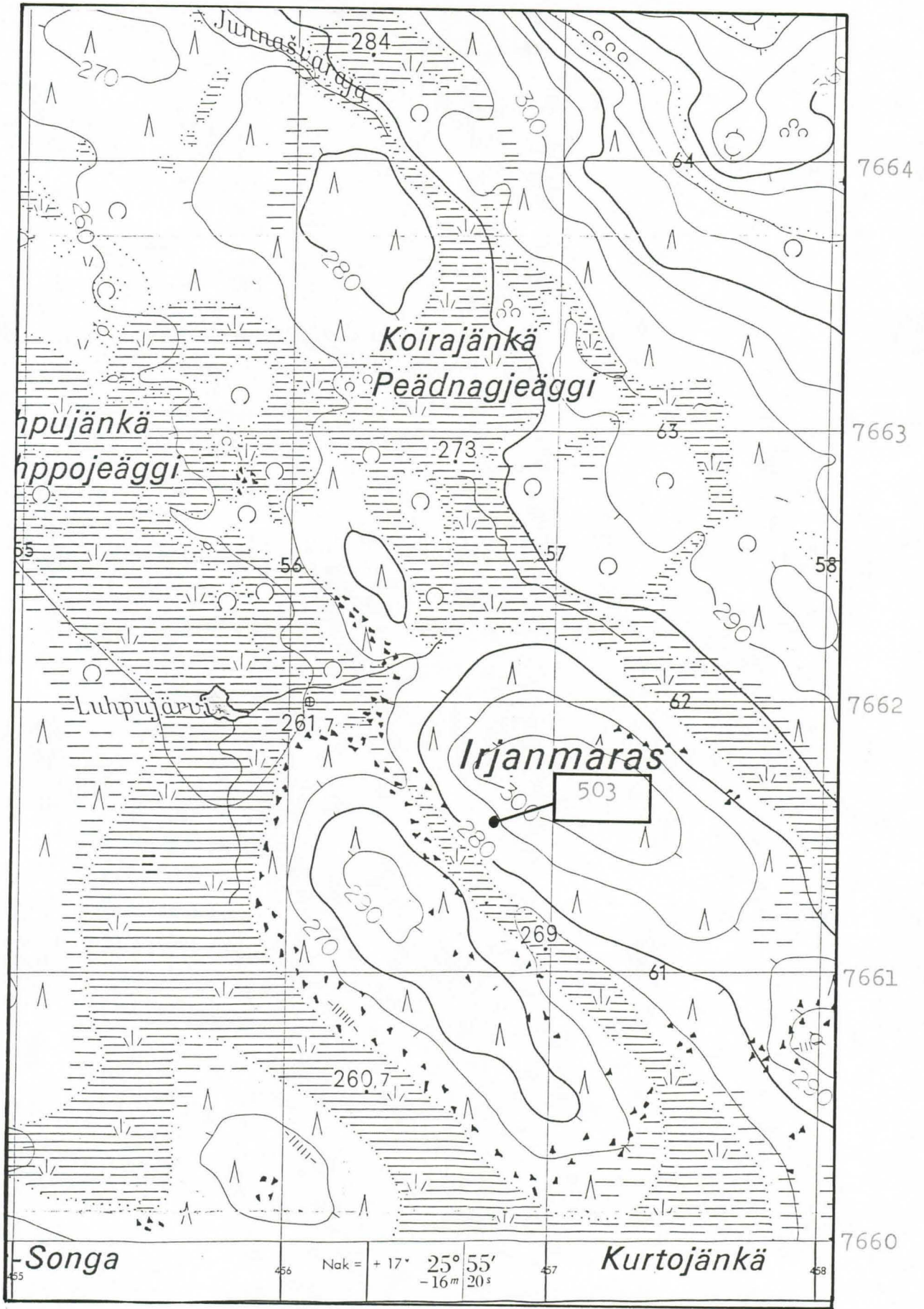


INARI 501 ANGELI VUOMAJOKI (VUOBMAVEÄIJOHKA)



Ote top. kartasta n:o 3821 09 + 3821 12 JUNNASVARRI

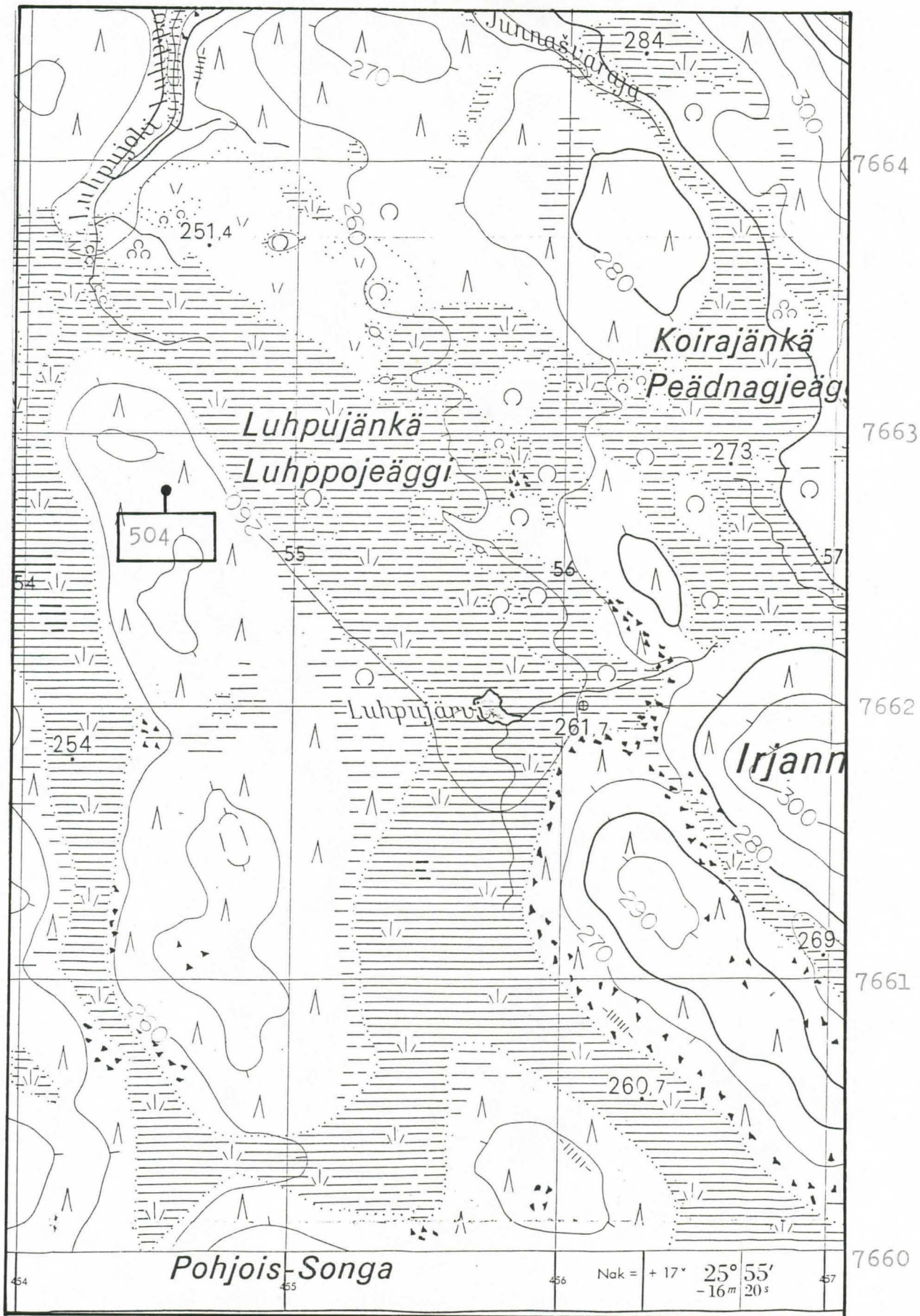
INARI 503 ANGELI IRJANMARAS



Ote top. kartasta n:o 3821 09 + 3821 12 JUNNASVARRI

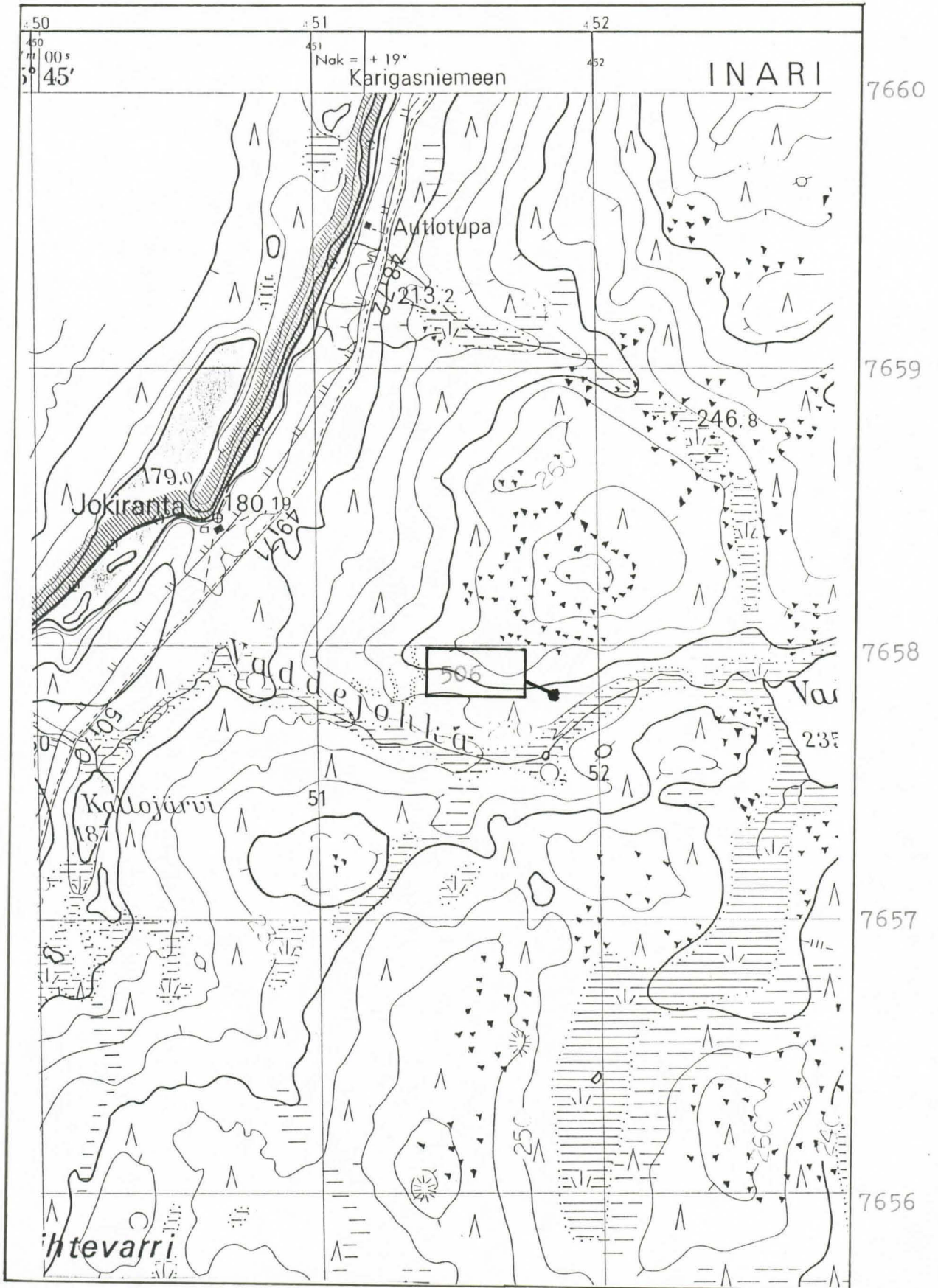


INARI 504 ANGELI LUHPUJÄNKÄ



Ote top. kartasta n:o 3821 09 + 3821 12 JUNNASVARRI

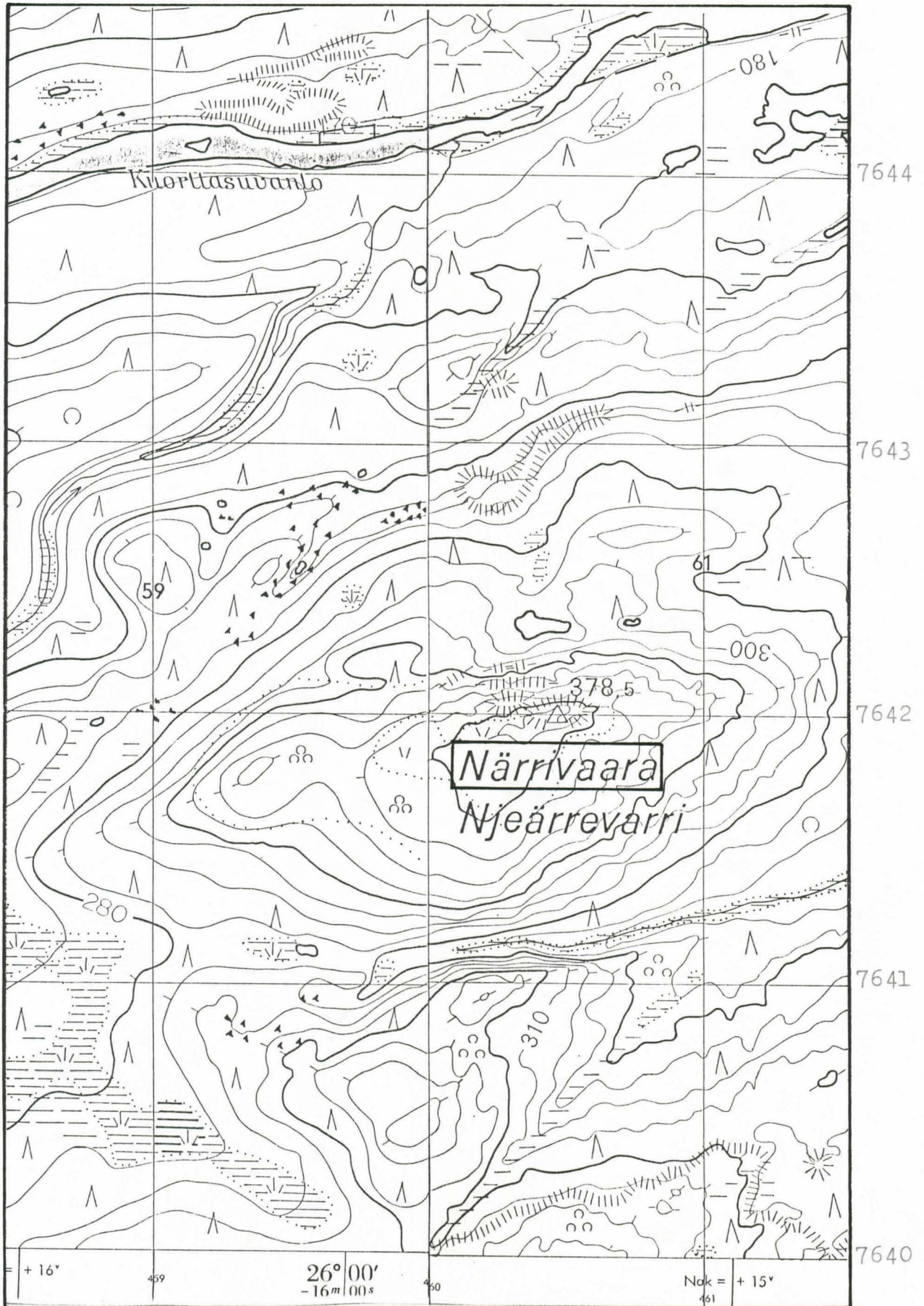
INARI 506 ANGELI VADDEJOHKA 5



Ote top. kartasta n:o 3821 08 + 3821 11 ETELÄ-RIUTUSVAARA



## INARI ANGELI NÄRRIVAARA

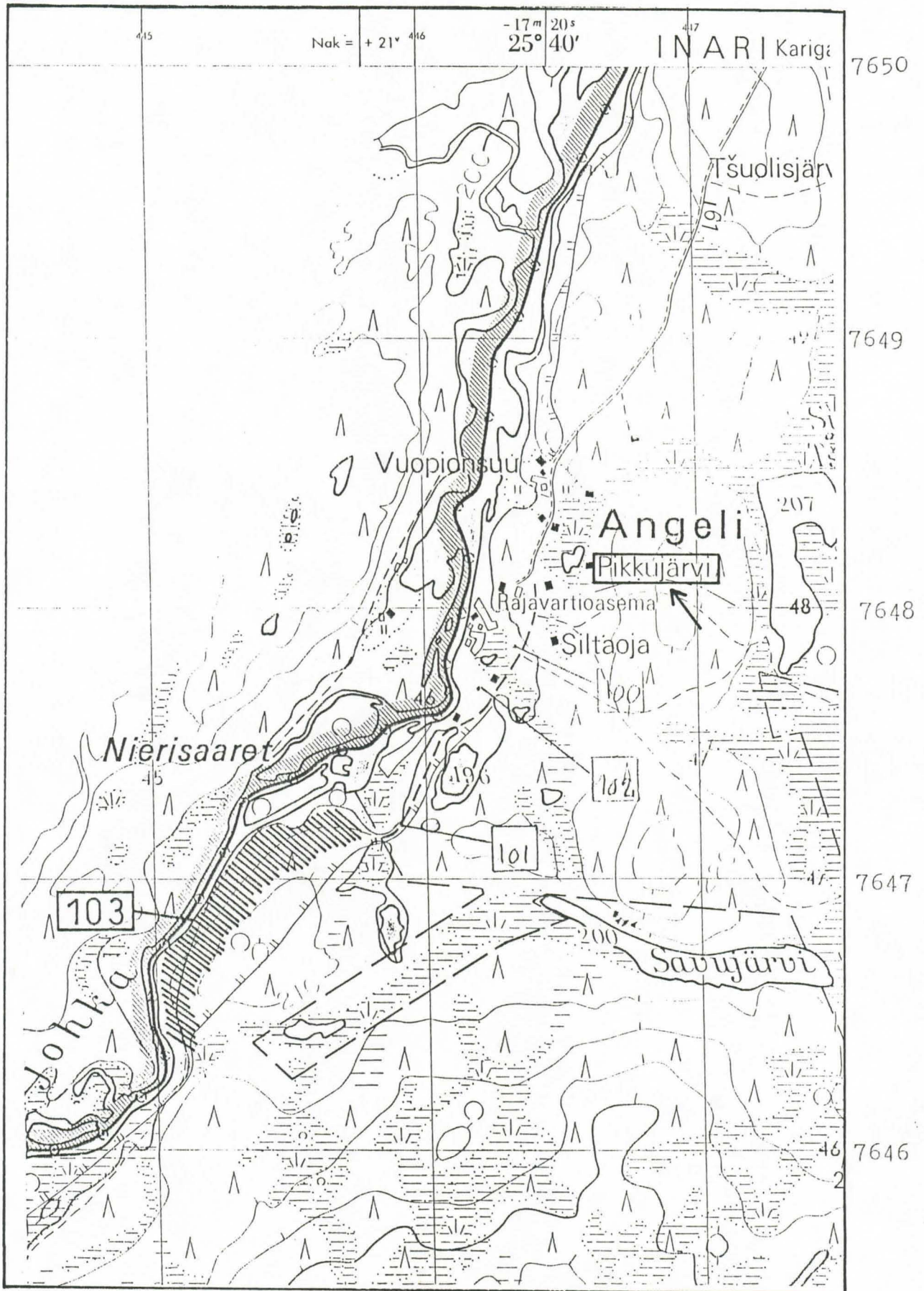


Ote top. kartoista n:o 3821 10 PYHÄJÄRVENKAITA ja  
3823 01 KORKIAVASKO



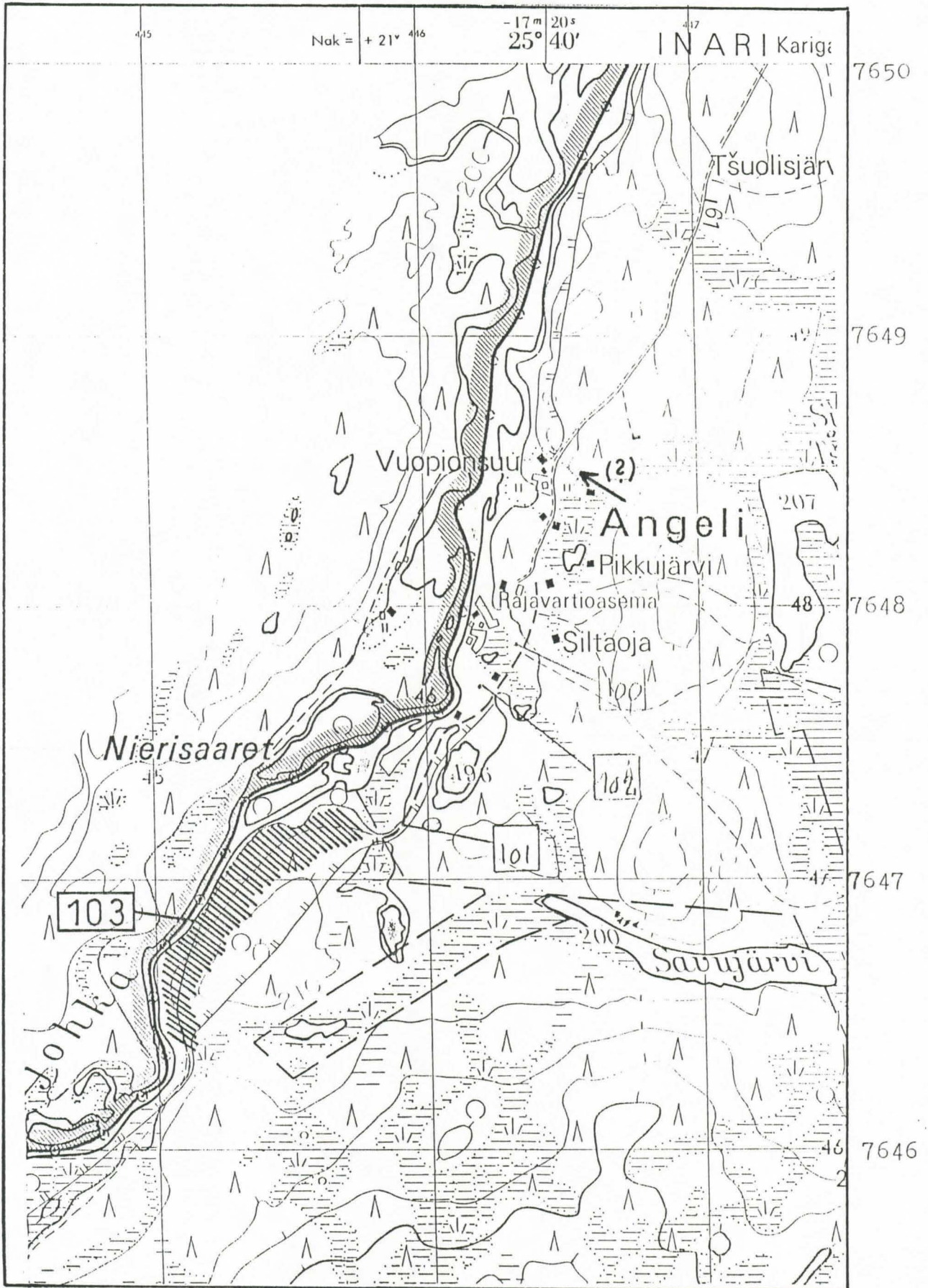
# INARI ANGELI PIKKUJÄRVI

ote top. kartasta n:o 3821 07 ANGELI



INARI ANGELIN KESKUSTA

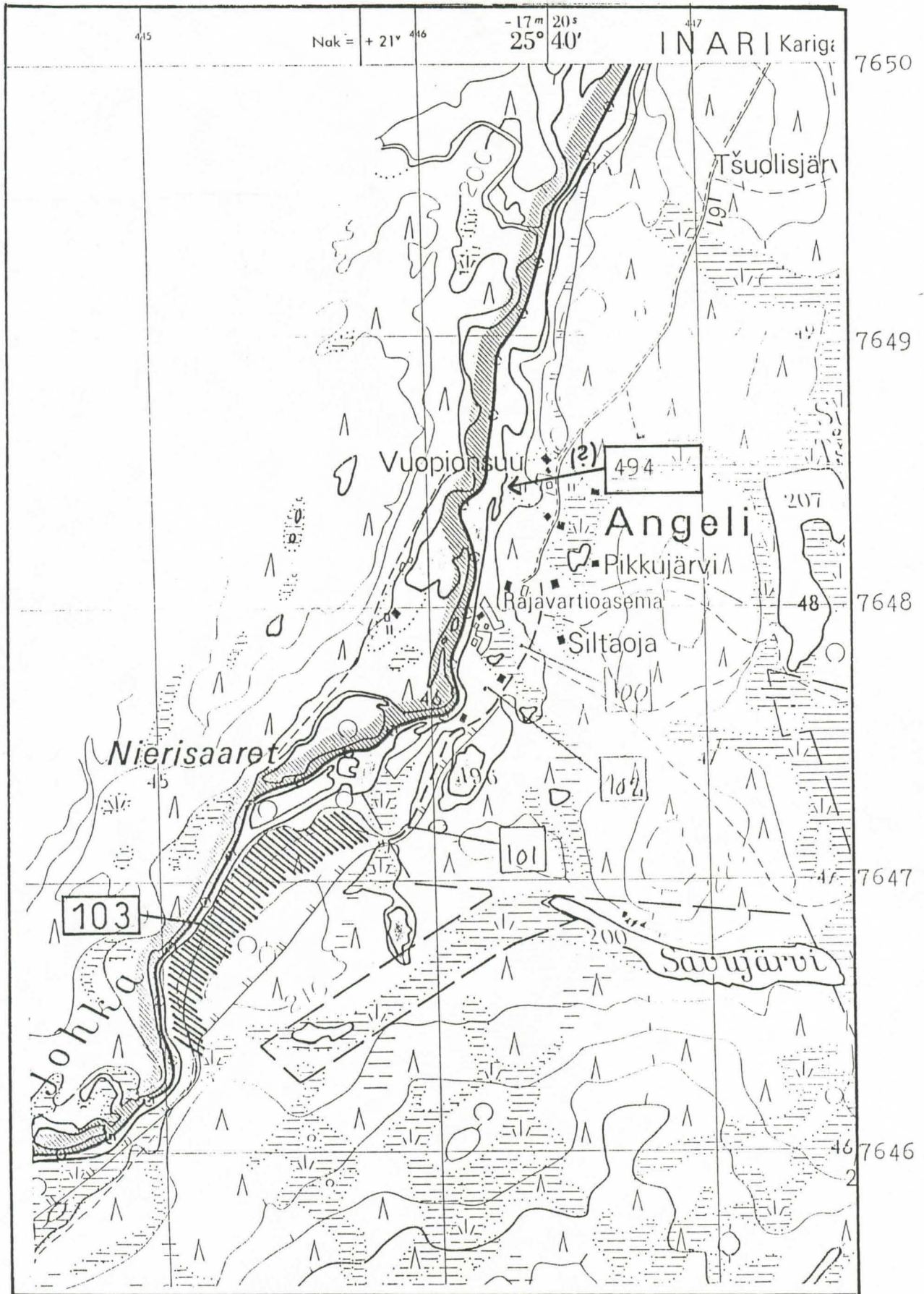
ote top. kartasta n:o 3821 07 ANGELI





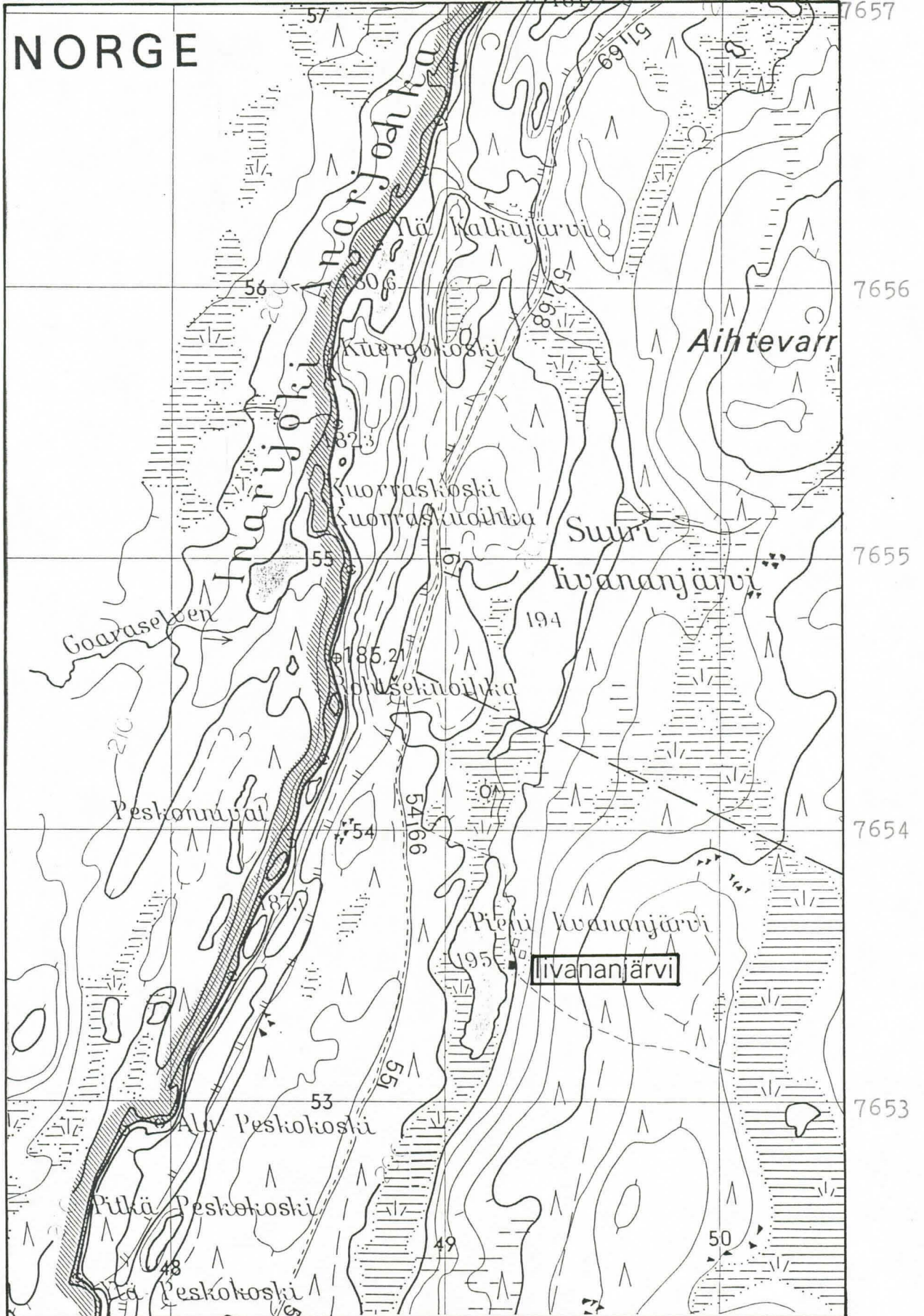
INARI 494 ANGELI LANTON JOKITÖRMÄ

ote top. kartasta n:o 3821 07 ANGELI





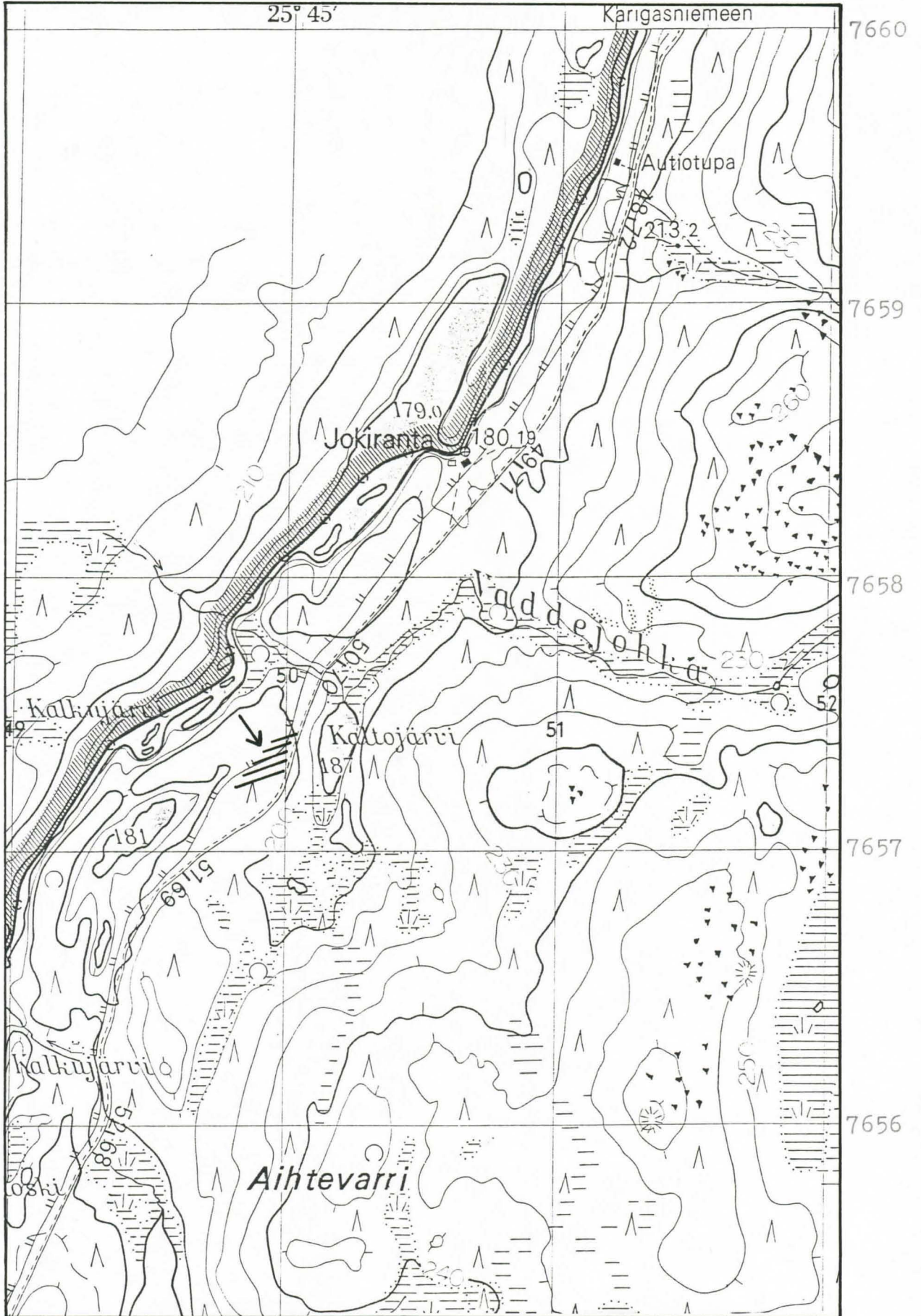
INARI ANGELI IIVANANJÄRVI



Ote top. kartasta n:o 3821 08 + 3821 11 ETELÄ-RIUTUSVAARA

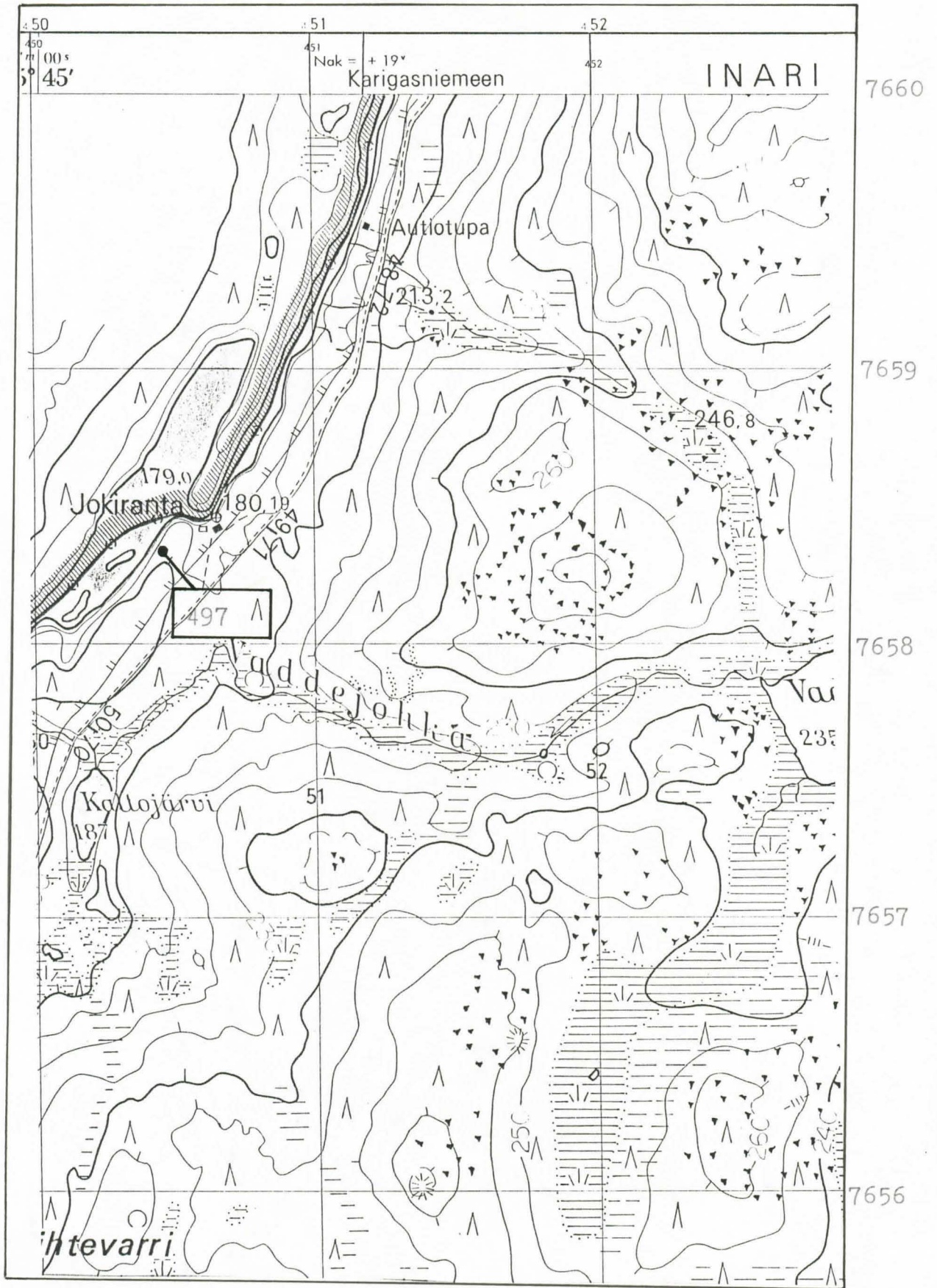


INARI ANGELI VADDEJOHKAN MURSKA



Ote top. kartasta n:o 3821 08 + 3821 11 ETELÄ-RIUTUSVAARA

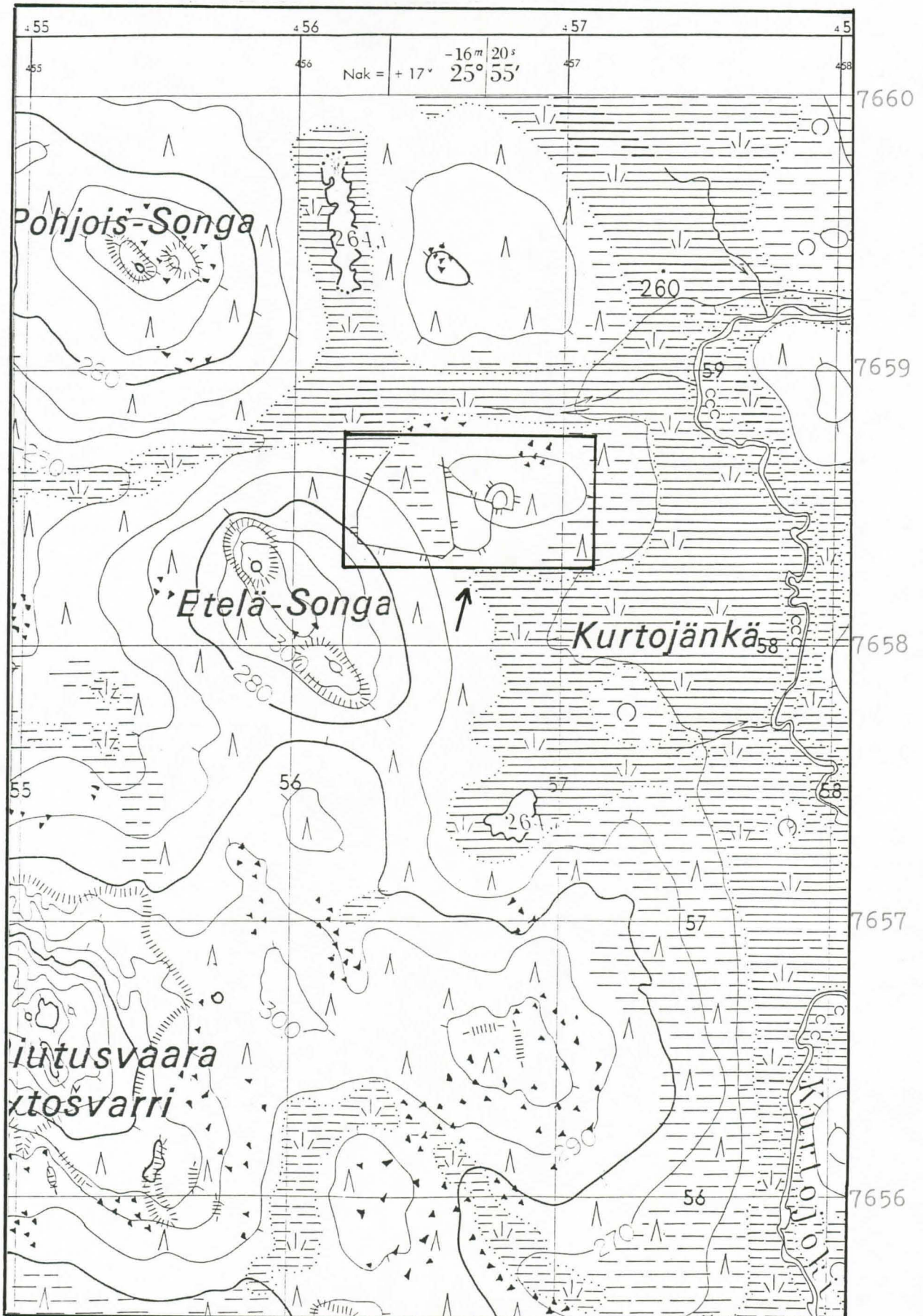
INARI 497 ANGELI LÄNSMANIN PIHA



Ote top. kartasta no. 3821 08 + 3821 11 ETELÄ-RIUTUSVAARA



## INARI ANGELI RIUTUSAITA



Ote top. kartasta n:o 3821 08 + 3821 11 ETELÄ-RIUTUSVAARA





INARI 495 Angeli Tupavaara 1 1989

Yleiskartta

mk 1:500

piirt. H. Oksala

s. 67 s



^ mäntykangas

" niittykasvillisuutta

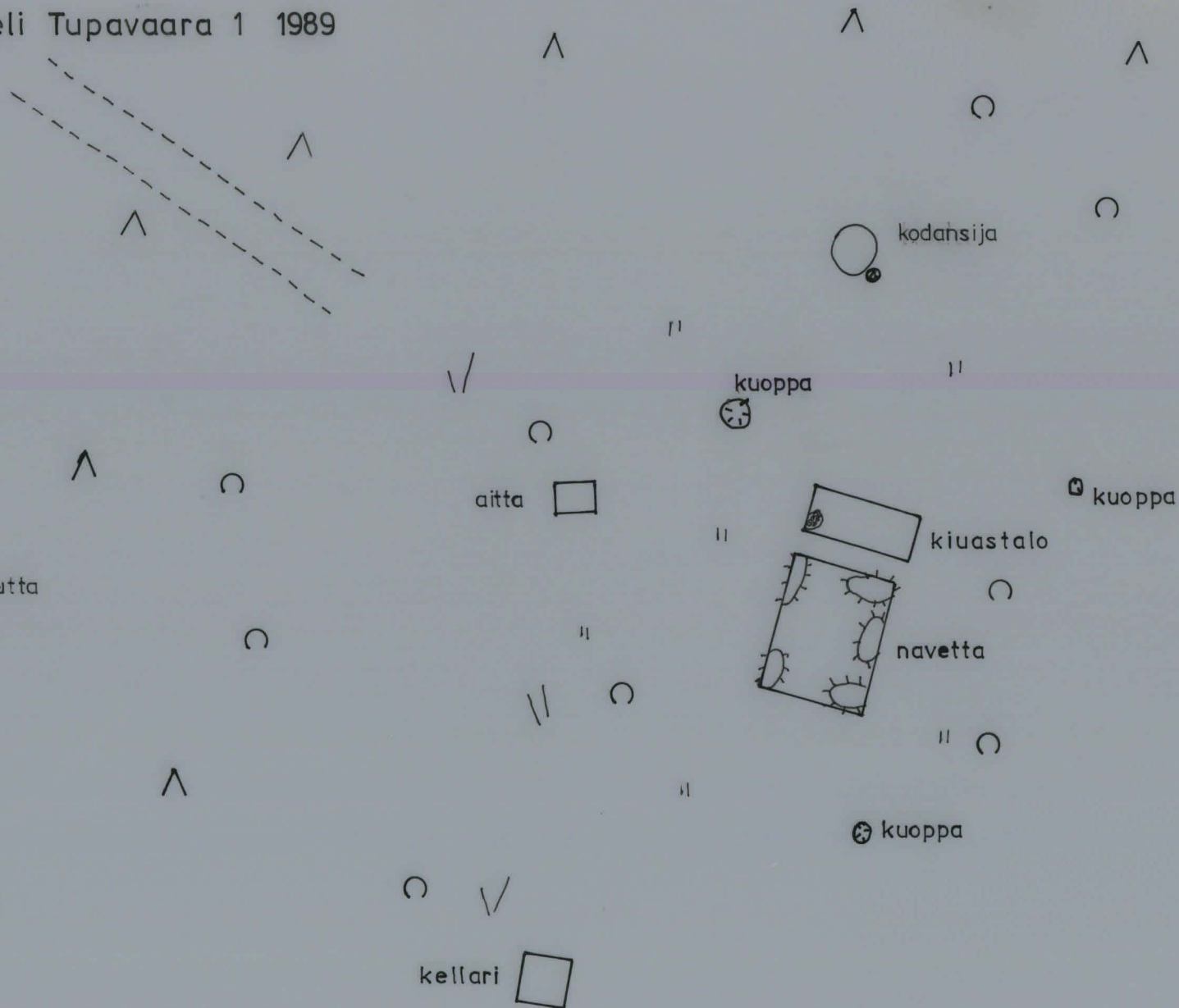
∨ pensaikko

--- ajoura

☀ kumpare

○ tunturikoivikko

⊗ tulisijan jäännös



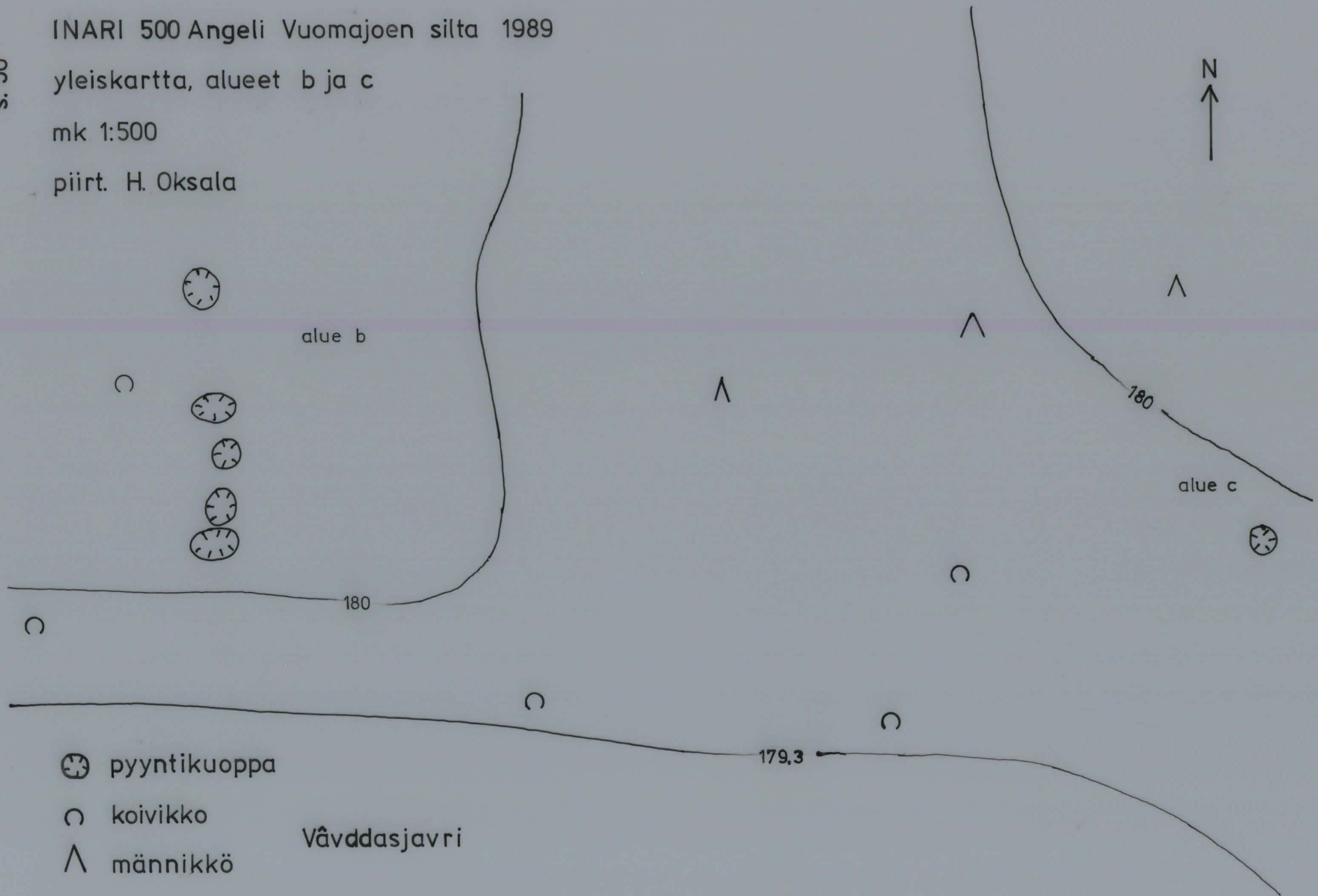
s. 50

INARI 500 Angeli Vuomajoen silta 1989

yleiskartta, alueet b ja c

mk 1:500

piirt. H. Oksala



⊗ pyyntikuoppa

○ koivikko

△ männikkö

Vävddasjavri



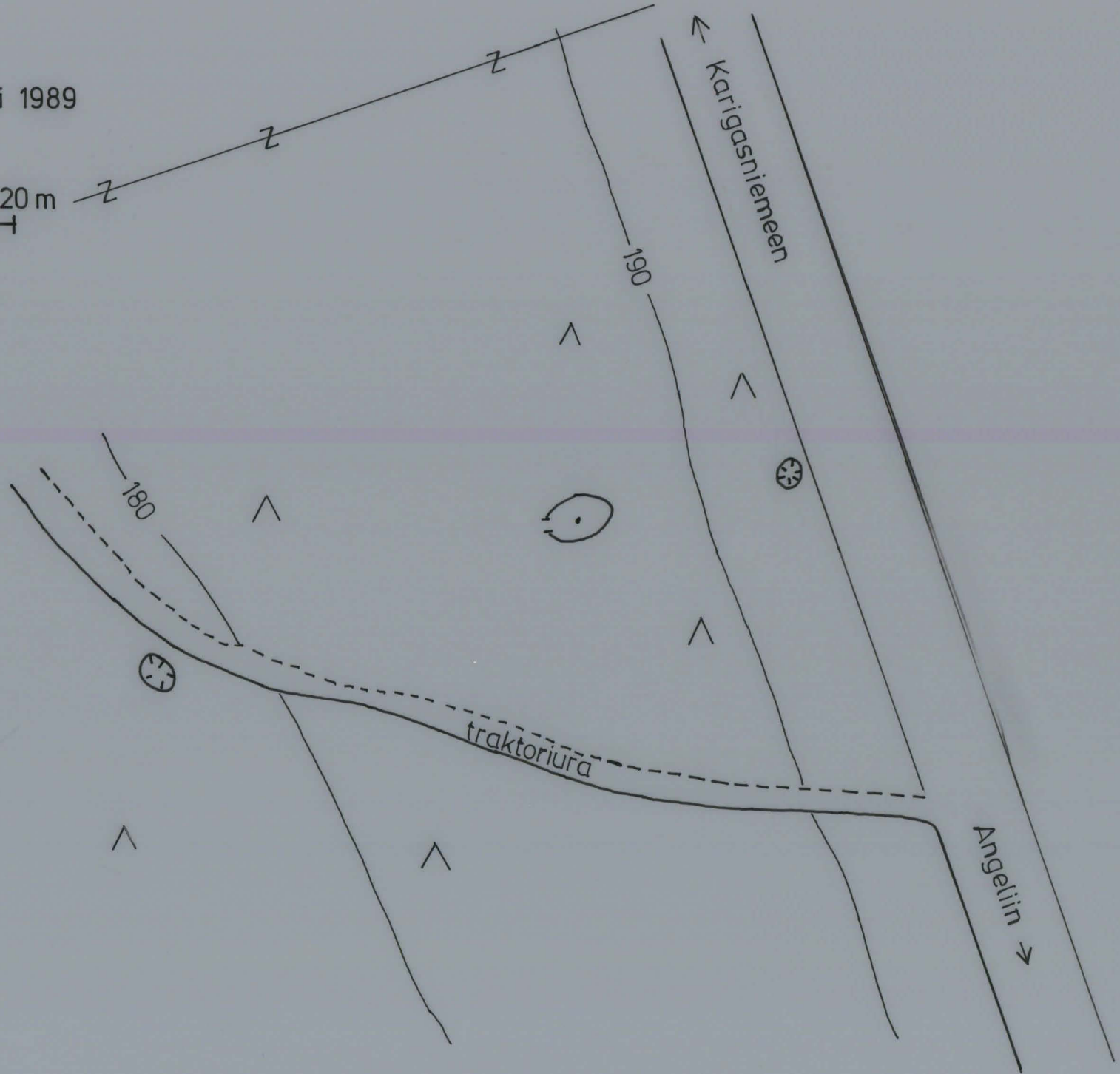
Inari 501 Angeli Vuomajoki 1989

yleiskartta

mk 1:500 0 5 10 15 20 m

piirt. H. Oksala

- z— sähkölinja
- ||| tie
- - - traktoriura
- ^ mäntymetsä
- ☉ pyyntikuoppa
- ☉ kodanpohja

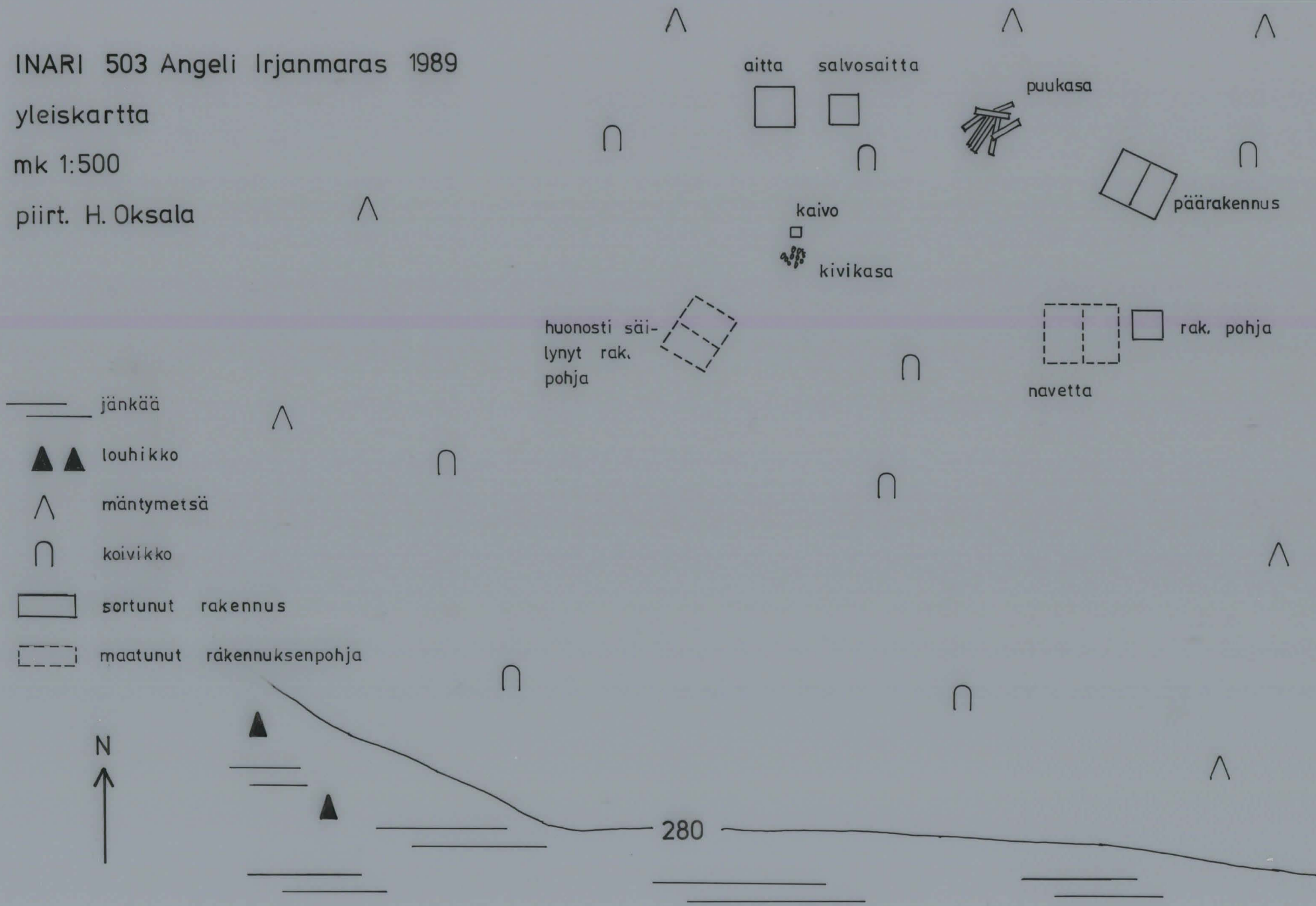


INARI 503 Angeli Irjanmaras 1989

yleiskartta

mk 1:500

piirt. H. Oksala



- jänkää
- ▲ ▲ louhikko
- ^ mäntymetsä
- ∩ koivikko
- ▭ sortunut rakennus
- ▭ (dashed) maatunut rakennuksen pohja



280