

**INARI 347 KÄYRÄNIEMI**

**TARKASTUS 6.6.2008**

**Eija Ojanlatva**

**Museovirasto  
Arkeologian osasto**

# INARI 347 KÄYRÄNIEMI

## Muinaisjäännösrekisteritunnus 100002804

**Muinaisjäännöstyyppi:** asuinpaikat

**Alatyyppi:** -

**Laji:** kiinteä muinaisjäännös

**Ajoitus:** kivikautinen

**Lukumäärä:** 1

**Rauhoitusluokka:** 2

**Tilatiedot:** 31:3 (410 Väylä)

**Peruskartta:** 3842 10 Partakko

**Koordinaatit:** p = 7677 490, i = 3536 160, z = 120 (inventointi 1983, kvartsi-iskosten löytöpaikka) sekä  
p = 7677 516, i = 3536 168, z = 120 (tarkastus 2008, liesikiveyksen löytöpaikka)

**Koordinaattiselite:** keskikoordinaatit ja lieden koordinaatit

**Aiemmat tutkimukset:** M. Torvinen 1983, inventointi

**Aiemmat löydöt:** KM 22223, kvartsi-iskoksia

### TARKASTUS 2008

**Aika:** 6.6.2008 Eija Ojanlatva

**Löydöt:** -

**Kartat:** Kartta 1:20000 ja kartta 1:2000

**Digitaaliset valokuvat:** 4

### Sijainti

Käyräniemen asuinpaikka sijaitsee noin 46,5 km Inarin kirkonkylältä linnuntietä koilliseen, Inarin Partakon Käyräniemen länsirannalla, Sevettijärven tien itäpuolella ja noin 200 m Käyräniemen tien länsipuolella. Kohde on helppo saavuttaa, sillä sen lounaispuolella sijaitsevalle tilalle (30:0, omistaja Pentti Valle) kulkee tie melkein rantaan saakka. Vuoden 1983 Partakko-Käyräniemi -välisen polkutien tarkastuksessa, Käyräniemen länsirantaa kulkevalta polulta, noin 50 metriä Partakonlahden rannasta kaakkoon, löytyi kvartsi-iskoksia. Löytöpaikka tarkastettiin 6.6.2008, koska tontille 31:3 anotaan poikkeuslupaa vapaa-ajan asunnon rakentamiseksi.

### Maaperä ja kasvillisuus

Kohteen maaperä on hiekkaa ja kiviä siellä on erittäin vähän. Maakairausten perusteella maaperä on paikoitellen hyvin rautapitoista, ja siinä on runsaasti tummanpunaista, kovaa ja paikoin paakkuuntunutta anturamaata. Kiviä on runsaasti näkyvillä ainoastaan veden ja jään kuluttamalla rantatörmällä. Alueella kasvaa harvahkoa, harvennettua koivumetsää, muutamia vanhoja mäntyjä ja rannan läheisyydessä myös katajaa. Aluskasvillisuus on paksu ja koostuu pääasiassa puolukasta, mustikasta ja variksenmarjasta sekä karhunsammalesta.

### Kohteen kuvaus

Alueen paksun aluskasvillisuuden vuoksi vuonna 1983 havaittujen kvartsi-iskosten löytöpaikan paikallistaminen ja kvartsi-iskoksiin mahdollisesti liittyvän kiinteän muinaisjäännöksen havainnoiminen oli käytännössä mahdotonta. Käyräniemen eteläkärkeen kulkeva, vanha polku-ura näkyi selkeästi maastossa, mutta polku oli lähes umpeutunut, sillä sitä ei ole ilmeisesti aktiivisesti käytetty Käyräniemen tien rakentamisen jälkeen (Kuva 1). Tämän vuoksi polkua puhdistettiin ensin karikkeesta ja lehdistä lastalla noin 50 metrin matkalta, mikäli polulta löytyisi lisää kvartsi-iskoksia tai muita löytöjä kiinteän muinaisjäännöksen havaitsemiseksi.

Kun polkua puhdistettiin etelästä kohti pohjoista, polun länsireunalta, noin 40 m järvenrannasta kaakkoon, tuli esiin rapautunut, 1,5 cm x 2 cm kokoinen palaneen kiven kappale. Koska polulta ei ollut siihen mennessä löytynyt yhtään kiveä, otettiin polun reunan profiilia paremmin esiin lastalla. Tällöin profiilista esiin tuli toinen, 6 cm x 5 cm kokoinen palanut kivi sekä niiden pohjoispuolelta vajaan metrin matkalta värjäytynyttä kulttuurikerrosta (Kuva 2). Maakairalla paikkaa tutkittaessa voitiin todeta, että aivan polun länsireunassa sijaitsee noin 70 cm x 70 cm kokoinen liesikiveys. Maan päälle kiveyksestä ei ollut paksun turpeen alta näkyvissä mitään. Vasta sen jälkeen, kun liesikiveyksen yli oli pariin kertaan kuljettu sen laajuuden arvioimiseksi, turpeen alta tuli esiin yhden palaneen kiven terävä kärki.

Liesikiveyksestä noin 5 m pohjoiseen kulkee ylemmän rantaterassin reuna. Lieden ympäristö on melko tasainen. Noin 1,5 metriä sen länsipuolella sijaitsee hieman epämääräinen, kaikkiaan noin 4 metriä pitkä, 70 cm leveä ja 10–15 cm korkea valli, jonka maannoksessa ei ollut huuhtoutuneen hiekan kerrosta. Valli kaartuu pohjoispäästään polkua kohden (Kuva 3). Valli vaikuttaisi jatkuvan lieden itäpuolella, polku-uran suuntaisesti noin 2,5 m pituisena. Tämä polun itäpuolinen valli kulkee noin 70 cm lieden itäpuolelta, ja siinä oli havaittavissa turpeen alla paikoitellen myös huuhtoutuneen hiekan kerrosta. Rantaterassilla on paljon vastaavia vallimaisia muodostelmia, jotka maakairauksessa osoittautuivat maatuneiksi puunkaadoiksi. Tästä huolimatta on mahdollista, että Käyräniemen muinaisjäännös on vallillinen kodanpohja.

Liedestä noin 1,5 metriä länteen, länsivallin sisäpuolelle kaivettiin noin 20 cm x 20 cm kokoinen koekuoppa (Kuva 2, lapio). Koekuopasta tuli esiin noin 1-2 cm paksun huuhtoutuneen hiekan kerroksen jälkeen muutamia hiilenpalasia ja likamaaläikkiä, minkä jälkeen esiin tuli noin 5 cm paksu rikastuneen hiekan kerros ja lopulta puhdas pohjahiekka.

Muiden vastaavien, samalla rantaterassilla sijaitsevien liesikiveyksien havaitsemiseksi polun molemmin puolin otettiin kairanäytteitä noin 50 senttimetrin välein 50 metrin matkalla. Vastaavantyyppisiä tasaisia alueita oli rantaterassilla havaittavissa kaksi; toinen sijaitsi liesikiveyksestä noin 7 m länteen ja toinen liedestä noin 32 m etelään, polun länsipuolella. Näihin tasanteisiin tehtiin 50 cm x 50 cm kokoiset koekuopat, jotka olivat löydöttömiä. Lisäksi molemmista tasanteista otettiin maakairanäytteitä noin 50 cm x 50 cm ristikolla, näytteissä oli normaalit maannokset.

Kuten aiemmin todettiin, paksun turvekerroksen ja aluskasvillisuuden vuoksi muinaisjäännösten havaitseminen oli tontilla hyvin vaikeaa. Tontille suunnitellun parkkipaikan ja varaston sekä päärakennuksen kohdilta otettiin maakairalla näytteitä koillis-lounais- ja kaakkois-luoteis-suuntaisissa linjoissa noin 50 cm:n välein. Lisäksi niiden keskelle kaivettiin noin 20 cm x 20 cm kokoiset koekuopat, jotka olivat löydöttömiä.

Tarkastuksen perusteella tontilla on ainakin yksi liesikiveys, jonka koordinaatit ovat GPS-laitteella mitattuna  $p = 7677\ 516$ ,  $i = 3536\ 168$  ( $\pm 3$  m). Kiveys merkittiin maastoon oksalla, joka pystytettiin palaneiden kivien löytöpaikalle (Kuva 4). On mahdollista, että rantaterassilla on muitakin liesikiveyksiä, mutta niiden havaitseminen maan päälle on mahdotonta ilman paksun turvekerroksen poistoa. Toinen vaihtoehto on koko niemen maakairaus hyvin tiheällä verkolla, mutta siinäkin pieni liesikiveys saattaa jäädä havaitsematta. Käyräniemen muinaisjäännöksen säilyttämiseksi liesikiveyksen ympäristö kannattaa rauhoittaa ainakin viiden metrin säteellä liesikiveyksestä.

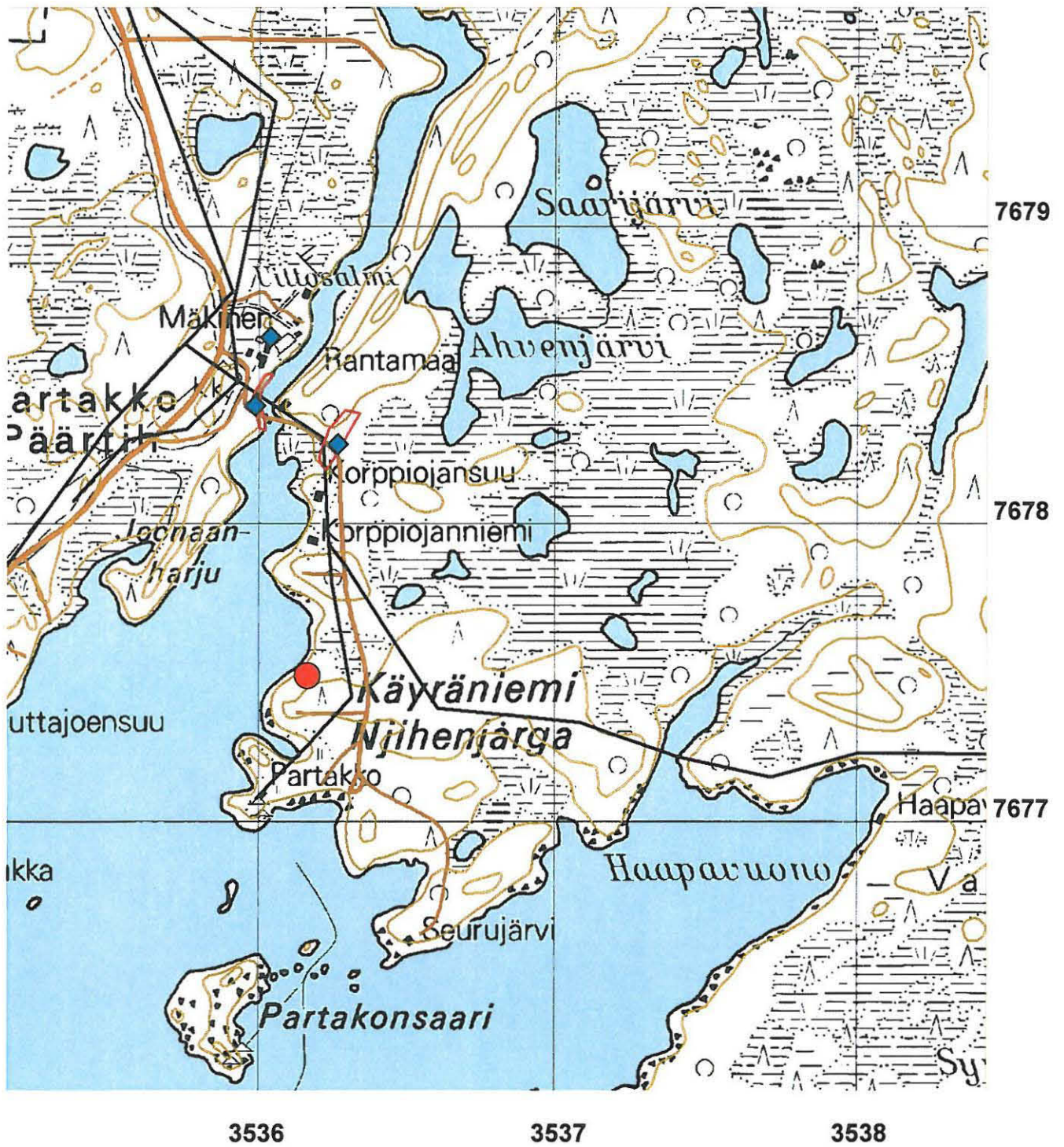
Inari 8.6.2008,



Eija Ojanlatva

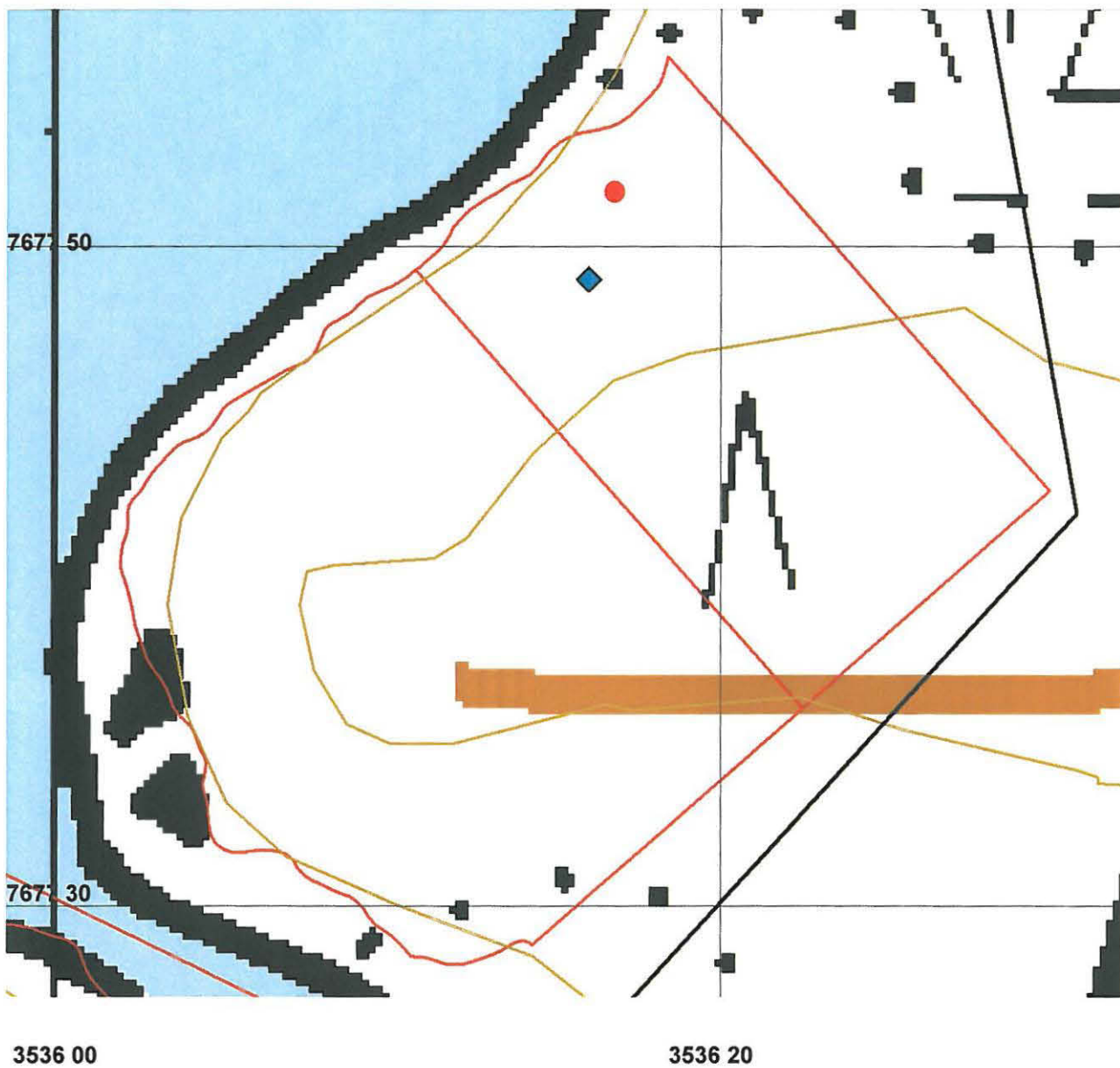
INARI 347 KÄYRÄNIEMI 1:20000

● = Käyräniemen asuinpaikka



# INARI 347 KÄYRÄNIEMI 1:2000

Sininen vinoneliö kvartsi-iskosten löytöpaikka vuonna 1983, p = 7677 490, i = 3536 160, z = 120  
Punainen pallo liesikiveyksen löytöpaikka vuonna 2008, p = 7677 516, i = 3536 168, z = 120



## KUVAT 1-4



Kuva 1. Käyräniemen asuinpaikka kuvattuna samalta paikalta kuin vuonna 1983, (kuvaussuunta 355°). Puustoa on huomattavasti harvennettu. Polun mutkan jälkeen on tasanne, johon tehtiin koekuoppa ja joka kairattiin 50x50 cm verkolla. Kuva E. Ojanlatva.



Kuva 2. Kuvassa näkyy puhdistettua polun pintaa ja taustalla lapiolla merkitty koekuopan paikka sekä rantaterassin reunaa (kuvaussuunta 275°). Nuoli osoittaa kahta palanutta kiveä. Niiden oikealla eli pohjoispuolella polun profiilissa näkyy tummaa kulttuurikerrosta ja hiiltä vajaan metrin matkalla. Kuva E. Ojanlatva.



Kuva 3. Lapio on pystyssä koekuopan kohdalla. Koekuopasta löytyi hiiltä ja kulttuurimaaläikkiä (kuvaussuunta 10°). Liesikiveyksen sijainti on merkitty kuvan keskelle paksulla katkoviivalla. Matalat vallit on merkitty pienemmällä katkoviivalla. Kuva E. Ojanlatva.



Kuva 4. Liesikiveys on merkitty maastoon oksalla (kuvaussuunta 185°). Yöauringon alhaalta paistavassa valossa kiveystä ympäröivät matalat vallit näkyvät selvästi. Kuva E. Ojanlatva