

## TARKASTUSRAPORTTI

FM Tiina Äikäs tarkasti seuraavat kohteet Pohjois-, Itä- ja tunturi-Lapin alueella 2.7.–12.7.2007 osana väitöskirjaansa liittyviä kenttätöitä. Apuna kenttätöissä oli fil. yo Siiri Tolonen. Kenttätöiden tarkoituksena oli dokumentoida tunnettuja seitakohteita.

Kohteen nimi: Koskikaltiojoen suu (länsi) 148 01 0327

Määrittys ja rauhoitusluokka: Seitä, I.

Peruskartta: 3844 03 SUOJANPERÄ

Koordinaatit: x= 7691 523, y= 3543 641, z= n. 120 7691 320, 3543 560

Kunta: Inari 327

Kylä: Suoijanperä

Seitä sijaitsee Kaamanen-Sevettijärvi -maantiestä n. 30 metriä alavirtaan joen länsipuolella törmän laella. Seitä muodostuu kahdesta n. 1,5 m korkeasta vierekkäisestä kivistä, joiden väliin jää aukko. Etäisyys jokeen on noin 20 m. Ympäröivä kasvillisuus on rantataimikkoa, etupäässä koivua, ja varpuja. Maaperä on kivikkoa. Seitä on ehjä, vaikkakin tien läheisyydessä.

Kirj. 1932, 1965 Paulaharju.

Inv. 1983 Torvinen.

Tarkastettu: 2.7.2007

Kohteen nimi: Säytsjärvi 148 01 0530

Määrittys ja rauhoitusluokka: Kalaseitä, I.

Peruskartta: 3842 03 VUOMAVAARA

Koordinaatit: x= 7697 580, y= 3509 892, z= n. 220

Kunta: Inari 530

Kylä: Petsikko

Kohde on Inarin kirkosta n. 52 km pohjoiseen. Seitakivi sijaitsee Säytsjärven länsirannalla Paksumaan kesätalon läheisyydessä. Seitä on niemessä rantaharjanteen reunalla. Seidan korkeus on n. 70 cm ja sitä on kuvattu muodoltaan "jättiläiskalan kuonoksi". Etäisyys järvestä on n. 20 metriä. Kasvillisuus on avomaata, matalaa kanervikkoa ja heinikkoa, rannalla koivuja. Seitä on ehjä ja paikallisten mökkiläisten tiedossa.

Kirj. 1932, 1965 Paulaharju.

Tarkastettu: 2.7.2007

Kohteen nimi: Seitigädgi 890 01 0033

Määrittys ja rauhoitusluokka: Peuraseita, I.

Peruskartta: 3932 03 UTSJOKI  
Koordinaatit: x= 7758 013, y= 3500 911, z= 65-70  
Kunta: Utsjoki 33  
Kylä: Kirkonkylä

Kohde sijaitsee Utsjoen kirkosta n. 4,5 km pohjoiseen. Seitakivi sijaitsee Utsjoen länsipuolen vesirajassa terveystalon takana. Korkean veden aikana kivi on osittain veden alla. Kivi on 80 cm korkea, 90 cm leveä ja 140 cm pitkä. Siinä on rannan puolella 3 n. 10 cm leveää uurretta, yläjuoksun suunnalla on koloja. Ympäröivä kasvillisuus on rantapajukkoa. Seita on ehjä.

Ks. Paulaharju 1932:11, 14, 29, 31.

Inv. 1985 Kankaanpää.

Tarkastettu: 4.7.2007

Kohteen nimi: Taatsi 261 01 0041

Määrittys ja rauhoitusluokka: Seitapaikka, I.

Peruskartta: 3722 09 UURREKARKIA  
Koordinaatit: x= 7571 603, y= 3440 369, z= 280  
Kunta: Kittilä 41  
Kylä: Taatsinjärvi

Kohde sijaitsee Kittilän kirkosta n. 69 km koilliseen. Noin 10 m korkea kalliomuodostuma sijaitsee n. 500 m Taatsinjärven luoteispäästä ylävirtaan olevan Rotkojärven koillisrannalla, Pokan kylästä n. 11 km luoteeseen. Kasvillisuus on koivua, mäntyä ja katajaa. Seita on merkitty GT-karttaan ja sinne on opasteet sekä polku. Seita on ehjä.

Ks. Paulaharju 1932, s. 50.

Inv. 1958 Erä-Esko.

Tark. 1987, 1992 Torvinen.

Tarkastettu: 5.7.2007

Kohteen nimi: Äkässaivo 4JP 01 0034

Määrittys ja rauhoitusluokka: Seitapahta, I.

Peruskartta: 2732 03 ÄKÄSKERO  
Koordinaatit: x= 7515 071, y= 3379 112  
Kunta: Muonio 34  
Kylä: Äkäsjoki

Kohde sijaitsee Muonion kirkosta n. 35 km kaakkoon. Seitapahta sijaitsee n. 30 metrin päässä Äkässaivosta. Kalliomuodostuma on parikymmentä metriä korkea. Kasvillisuus on kosteahkoa muutoin sekametsää mutta seidan ja saivon välissä suota. Äkässaivo on merkitty GT-karttaan ja sinne on opasteet sekä polku. Seita on ehjä.

Inv. 1988 Kotivuori, 1995 Oksala, 2002 Kotivuori

Tarkastettu: 6.7.2007

Kohteen nimi: Äkäsjärvi 4JP 01 0050

Määrittys ja rauhoitusluokka: Seitakivi, I.

Peruskartta: 2732 03 ÄKÄSKERO  
Koordinaatit: x= 7521 738, y= 3377 937, z= n. 270  
Kunta: Muonio 50  
Kylä: Äkäsjärvi

Kohde sijaitsee Muonion kirkosta n. 28 km kaakkoon. Seitakivi sijaitsee Äkäsjärven eteläosan itärannalla Ruonankaulan kohdalla, rantatörmän laella. Etäisyys järveen on n. 50 m. Kivi vaikuttaa pystytetyltä. Sen alla on kivi, josta seita on lohjennut. Luoteispuolelta se on tuettu pienemmin kivin. Jälkeenpäin siihen on lisäilty pieniä kiviä, muuten seita on ehjä. Sen korkeus on 1,2 m, pituus 0,7 m ja leveys 0,35 m. Kasvillisuus on melko harvaa mäntykangasta. Seita on merkitty GT-karttaan, ja sinne on opasteet ja polku.

Tarkastettu: 7.7.2007

Inv. 1995 Oksala, 2002 Kotivuori, 2004 Klapa

Kohteen nimi: Seitaniemi 4JP 01 0027

Määrittys ja rauhoitusluokka: Seitakivi, I

Peruskartta: 2723 12 TORAS-SIEPPI  
Koordinaatit: x= 7543 690, y= 3374 206, z= 265,5-260 (niemen keskikohta)  
Kunta: Muonio 27

Kylä: Kutuniva

Kohde sijaitsee Muonion kirkosta n. 13,5 km itään. Seitaniemi sijaitsee Jerisjärven luoteiskulmassa, sillan pohjoispuolella. Seitakiveä ei löytynyt. Niemellä on sammaleen alla runsaasti kiviä. Seitakivi on siis voinut peittyä kasvillisuuden alle. Rantavedessä oli muutama suurempi kivi. Niemellä kasvoi matalaa koivikkoa, kuusta, varpuja ja sammalta, kapeimmalta kohdaltaan niemi oli soinen.

Tarkastettu: 8.7.2007

Kohteen nimi: Kirkkopahta 1000 00 9401

Määrittely ja rauhoitusluokka: Seitakivi, I.

Peruskartta: 2714 11 PAKASAIVO  
Koordinaatit: x= 7504 632, y= 3365 611, z= n. 230  
Kunta: Muonio  
Kylä: Kihlanki

Kohde sijaitsee Muonion kirkosta n. 40 km eteläkaakkoon. Kirkkopahta sijaitsee metsäautotien länsipuolella tasaisella maalla. Kivilohkare on kooltaan n. 6x7m, korkeus n. 1,8 m. Lohkareen koillis- ja luoteiskulmissa on kolo kiven alle. Kasvillisuus on harvaa mäntykangasta. Seita on merkitty GT-karttaan ja sinne on opasteet sekä polku. Seita on ehjä.

Ks. Paulaharju 1932: 48-49.

Tark. 1992 Torvinen, 1995 Skarke

Tarkastettu: 8.7.2007

Kohteen nimi: Keivitsa 1000 00 0423

Määrittely ja rauhoitusluokka: Seita, I.

Peruskartta: 3714 12 PETKULA  
Koordinaatit: x= 7510 863, y= 3498 727, z= n. 310  
Kunta: Sodankylä  
Kylä: Petkula

Kohde sijaitsee Sodankylän kirkosta n. 34 koilliseen. Keivitsa-vaara sijaitsee Vajukosken voimalasta n. 7 km itäkaakkoon. Seita on sijainnut jyrkkäpiirteisen vaaran laella. Edellisessä tarkastuksessa pääteltiin, että hävitetyn seitalatomuksen aluskivi on kolmiomittaustornin alla. Nyt torni oli tuhoutunut, ja aluskivi on jäänyt kivikasan alle. Kasvillisuus on matalaa sekametsää, mäntyä ja koivua.

Tark. 1907 Tallgren, 1993 Sarkkinen

Tarkastettu: 9.7.2007

Kohteen nimi: Uhrilampi 1000 00 0464

Määrittys ja rauhoitusluokka: Uhripaikka, I.

Peruskartta: 3713 05 AKKALANSELKÄ  
Koordinaatit: x= 7475 472, y= 3477 661 , z= 212,5 (lammen itäpää)  
Kunta: Sodankylä  
Kylä: Kyläjärvi

Kohde sijaitsee Sodankylän kirkosta n. 7,5 km lounaaseen. Lampi sijaitsee Kyläjärven ampuma-alueella metsäautotien vieressä, Taka-Uhriselän ja Ranta-Uhriselän välissä. Lampi on kirkasvetinen. Kooltaan se on n. 200x80 metriä. Luoteisrannalla on kivikkorinne. Kasvillisuus on sekametsää, etupäässä mäntyä ja koivua. Kohde on ehjä. Se on suojeltu 200 metrin etäisyydeltä ylipäällikön käskyllä.

Tark. 1992 Torvinen.

Tarkastettu: 9.7.2007

Kohteen nimi: Nuolikirkko 1000 00 0470

Määrittys ja rauhoitusluokka: Palvontapaikka, I.

Peruskartta: 3731 03 KELUJÄRVI  
Koordinaatit: x= 7482 662, y= 3508 603, z= 260 (laki)  
Kunta: Sodankylä  
Kylä: Kelujärvi

Kohde sijaitsee Sodankylän kirkosta n. 25.5 km itäkaakkoon. Nuolikirkko sijaitsee Nuolilammen eteläpuolella, Nuolikuruun vievän metsäautotien varressa. Vaara on kaksilakinen ja kivikkoinen, sen laki on n. 100x20m laajuinen. Etäisyys Nuolijärvestä on n. 70 m. Ympäröivä kasvillisuus on mäntykangasta. Kohde on ehjä, vaikkakin aivan tien vieressä.

Tark. 1991 Torvinen & Kotivuori.

Tarkastettu: 9.7.2007

Kohteen nimi: Uhriharju ja Pyhänkasteenlampi 583 01 0017

Määrittys ja rauhoitusluokka: Uhri- ja palvontapaikka, I.

Peruskartta: 3642 01 PYHÄTUNTURI  
Koordinaatit: x= 7436 878, y= 3508 293, z= n. 419 (laen länsipää)  
Kunta: Pelkosenniemi 17  
Kylä: Pyhätunturi

Kohde sijaitsee Pelkosenniemen kirkosta n. 17 km lounaaseen. Uhriharju sijaitsee Pyhätunturin Ukonhatun pohjoispuolella. Harjanne on n. 1 km pituinen ja sen laki on n. 50 m leveä. Etäisyys Pyhänkasteenlammelle on n. 200 m. Kasvillisuus on kosteaa mäntykangasta. Paikka on melko suosittu matkailukohde. Molempiin kohteisiin on opasteet ja polku. Uhriharjun laen pinta on osittain tuhoutunut, siellä kulkee n. 2 m leveä polku.

Tarkastettu: 10.7.2007

Kohteen nimi: Sorsaniemi 320 01 0245

Määrittys ja rauhoitusluokka: Kalapatsaita, I

Peruskartta: 3632 11 JUMISKONSELKÄ  
Koordinaatit: x= 7389 984, y= 3531 115, z= n. 155  
Kunta: Kemijärvi 245  
Kylä: Isokylä, Hirvasjärvi

Kohde sijaitsee Kemijärven kirkosta noin 17 km eteläkaakkoon. Kaksi puista kalapatsasta sijaitsee niemessä Hirvasjärven luoteiskulmassa kesämökkitontilla. Idänpuoleinen puupaalu on 70 cm korkea ja lännenpuoleinen 80 cm. Etäisyys järveen on n. 2 m. Kasvillisuus on kosteaa kangasta. Kalapatsaat ovat kesämökin omistajan suojeluksessa, tosin hieman lahoamassa.

Inv. 1989 Kotivuori.

Tarkastettu: 11.7.2007

Kohteen nimi: Ämmänvaara 320 01 0043

Määrittys ja rauhoitusluokka: Lappalaisten palvospaikka, I

Peruskartta: 3632 09 SOPPELA  
Koordinaatit: x= 7391 041, y= 3526 287, z= n. 230 7391 000, 3526 150  
Kunta: Kemijärvi 43  
Kylä: Isokylä

Kohde sijaitsee Kemijärven kirkosta noin 23 km kaakkoon. Vaara sijaitsee Ämmälän kylän länsipuolella olevalla niemellä. Vaara on jyrkkäpiirteinen ja kallioinen itäreunaansa lukuun ottamatta. Kasvillisuus on kuivaa mäntykangasta, alarinteillä kasvaa koivua. Vaaran laella puusto on melko harvaa. Vuosilukumäntyjä ei löytynyt. Puita oli kaadettu. Paikallisen mökkiläisen mukaan metsä on palanut jossain vaiheessa.

Inv. 1879 Appelgren, 1956 Erä-Esko, 1990 Kotivuori.

Ks. Hj. Appelgren (1881, 53).

Tarkastettu: 11.7.2007

Kohteen nimi: Juuvaara 320 01 0072

Määrittäminen ja rauhoitusluokka: Lappalaisten palvontapaikka

Peruskartta: 3631 06 JUUJÄRVI

Koordinaatit: x= 7365 758, y= 3515 151, z= n. 230 7365800, 3515500

Kunta: Kemijärvi 72

Kylä: Juujärvi

Kohde sijaitsee Kemijärven kirkosta noin 37 km etelään. Juuvaara sijaitsee Kemijoen itärannalla. Vaaran laki on kauttaaltaan rakkakiveä. Juujärvelle on sieltä matkaa puoli kilometriä. Vaaralla kasvaa joitakin mäntyjä ja tunturikoivuja. Mainittuja vuosilukumäntyjä ei löytynyt.

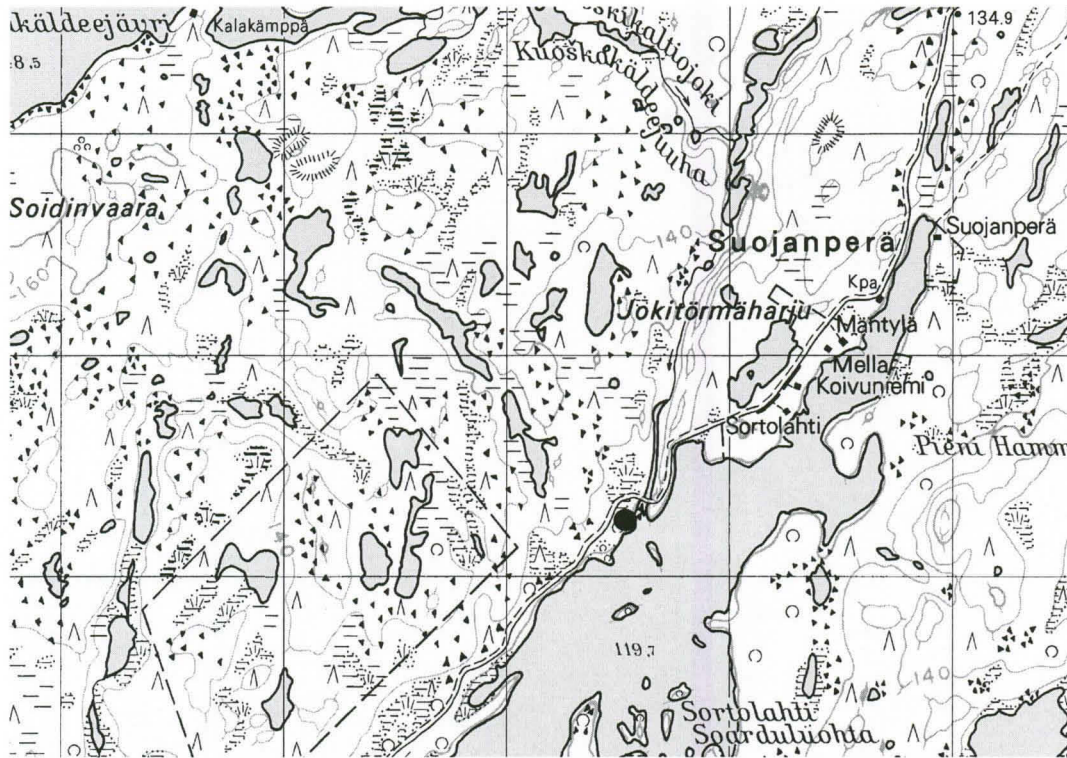
Inv. 1956 Erä-Esko, 1989 Kotivuori.

Tarkastettu: 12.7.2007

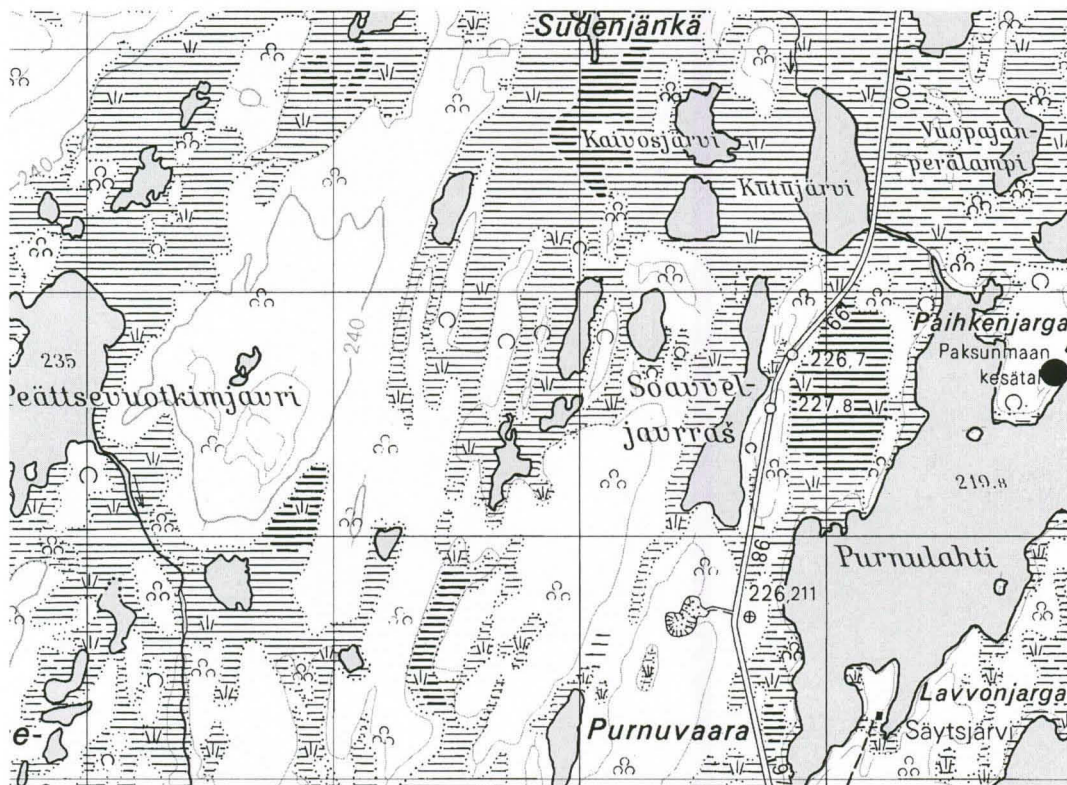
Oulussa 13.8.2007



Tiina Äikäs

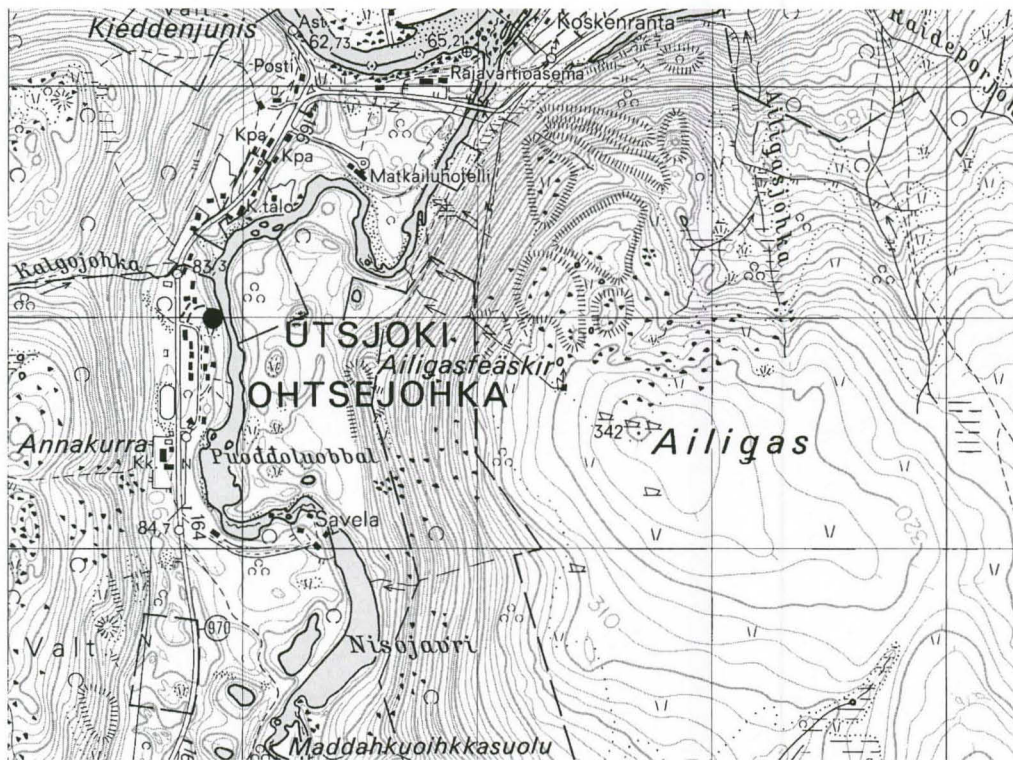


Kartta 1. 3844 03 SUOJANPERÄ. Koskikaltiojoensuu x= 7691 523, y= 3543 641.

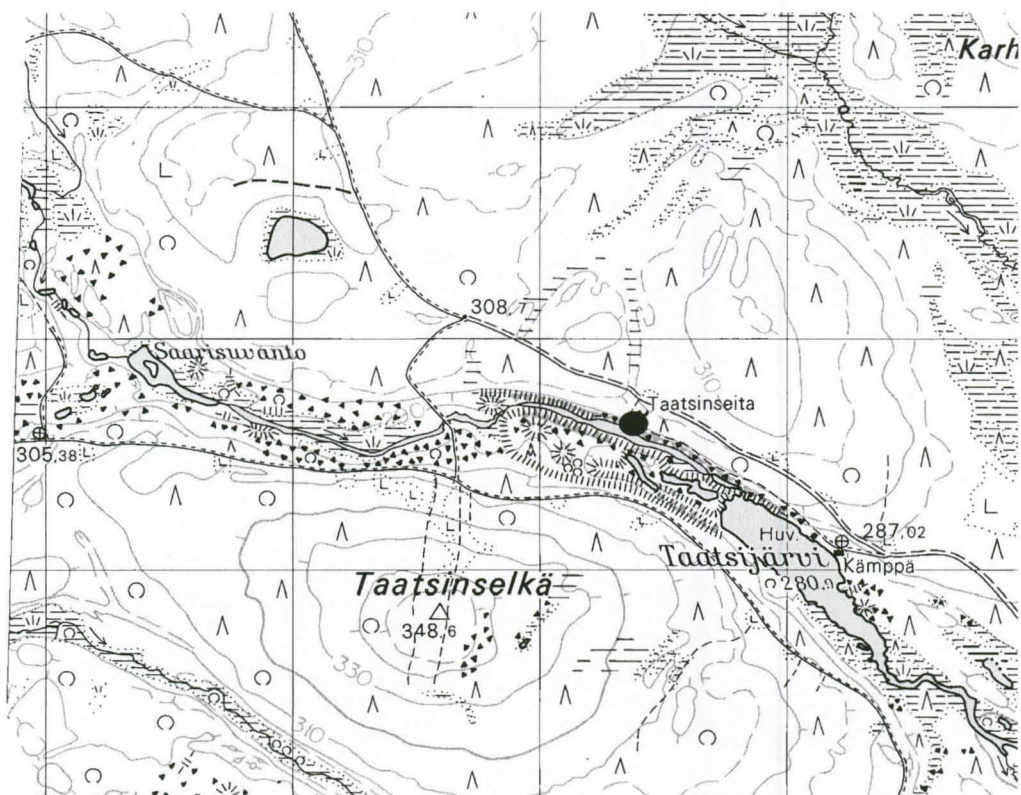


Kartta 2. 3842 03 VUOMAVAARA. Säytsjärvi x= 7697 580, y= 3509 892.

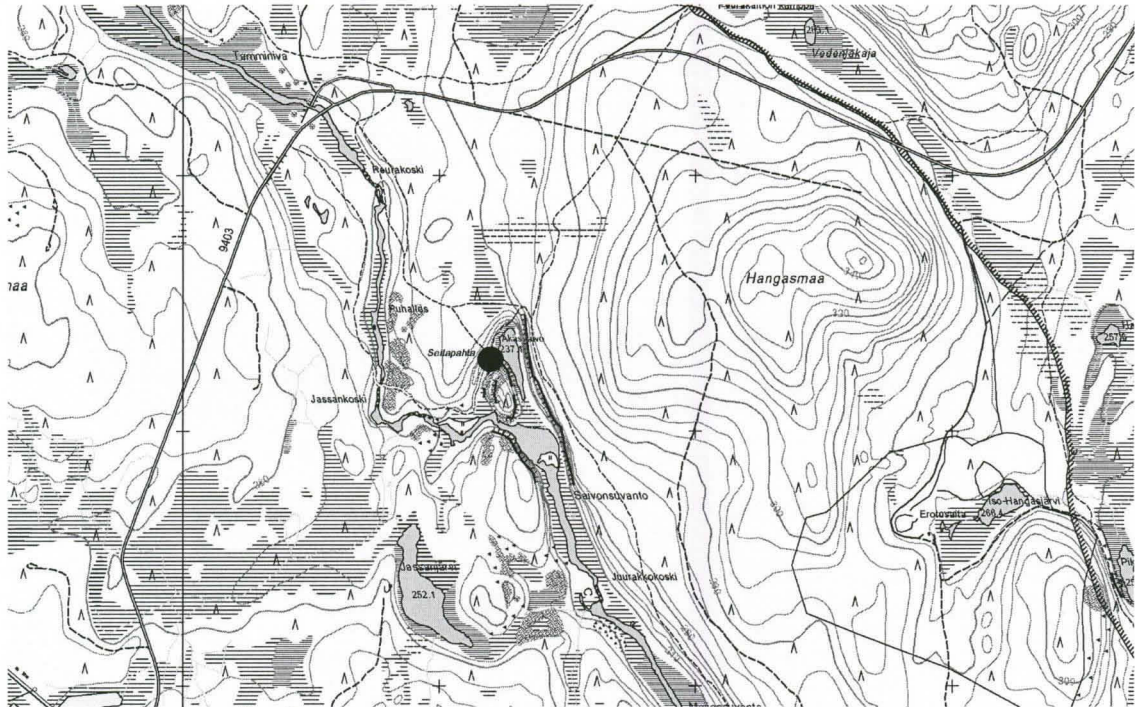




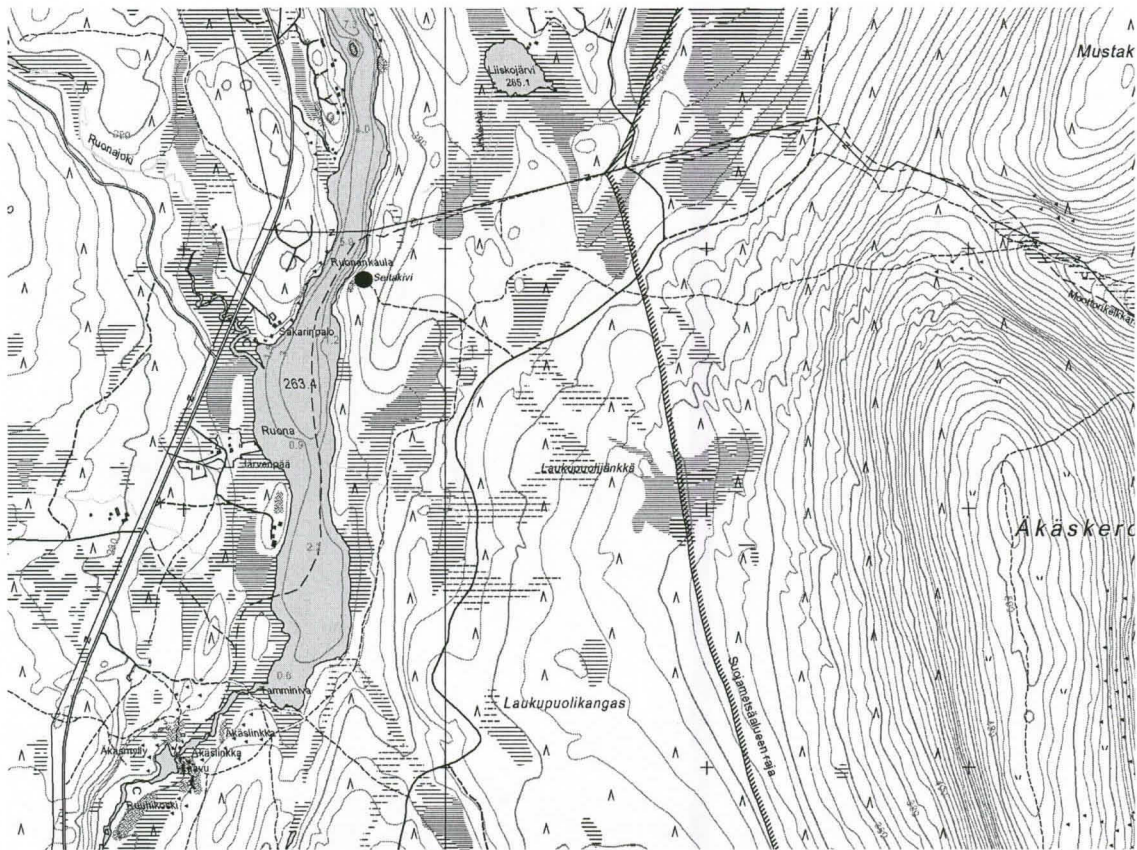
Kartta 3. 3932 03 UTSJOKI. Seitigädgi x= 7758 013, y= 3500 911.



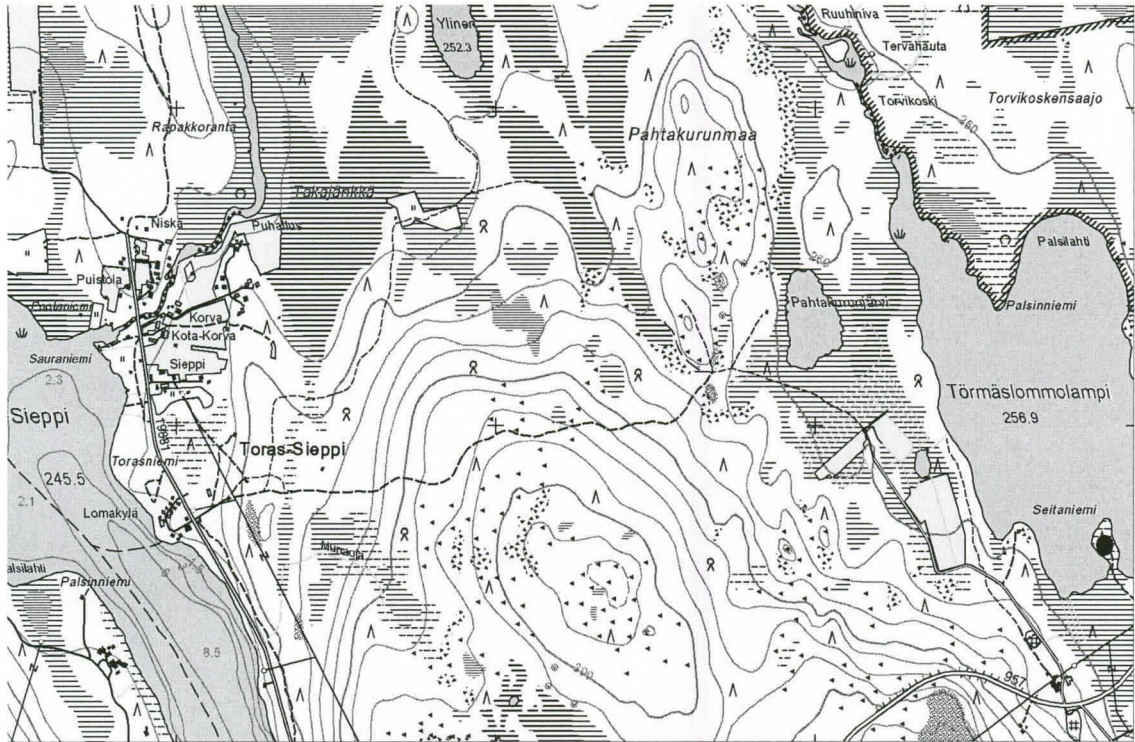
Kartta 4. 3722 09 UURREKARKIA. Taatsi x= 7571 603, y= 3440 369.



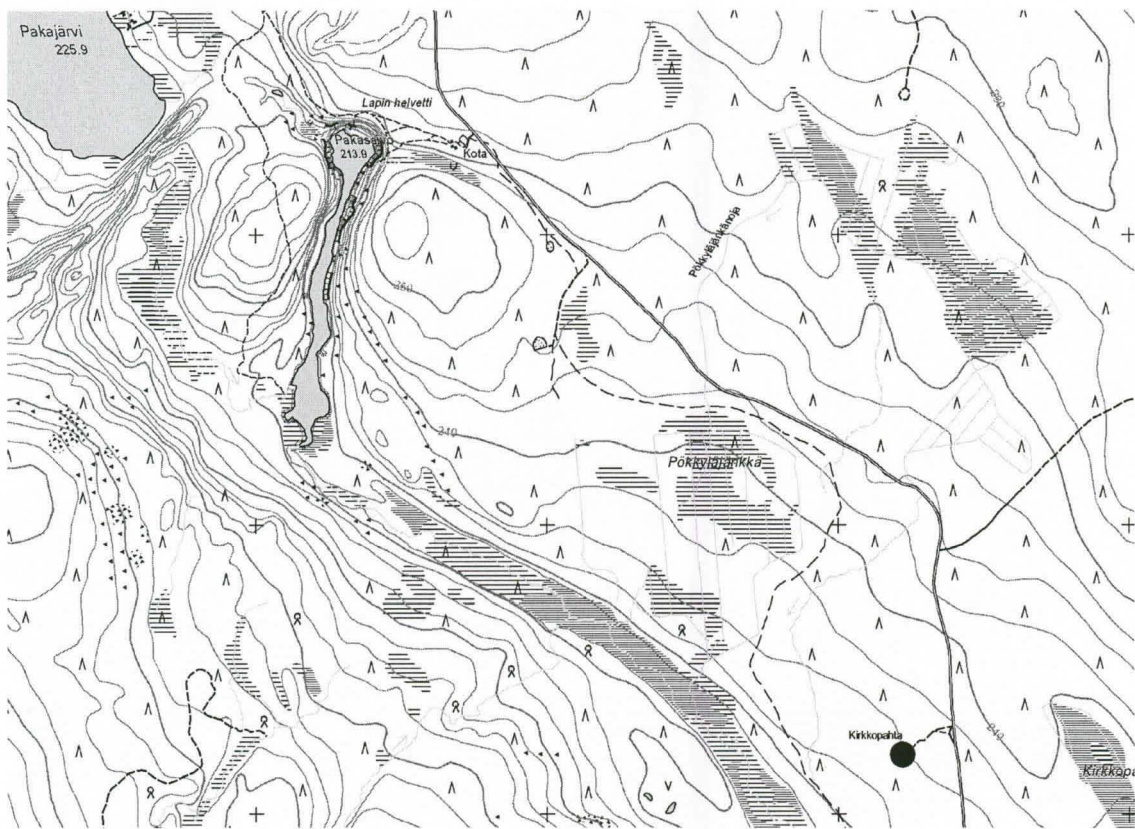
Kartta 5. 2732 03 ÄKÄSKERO. Seitapahta x= 7515 071, y= 3379 112.



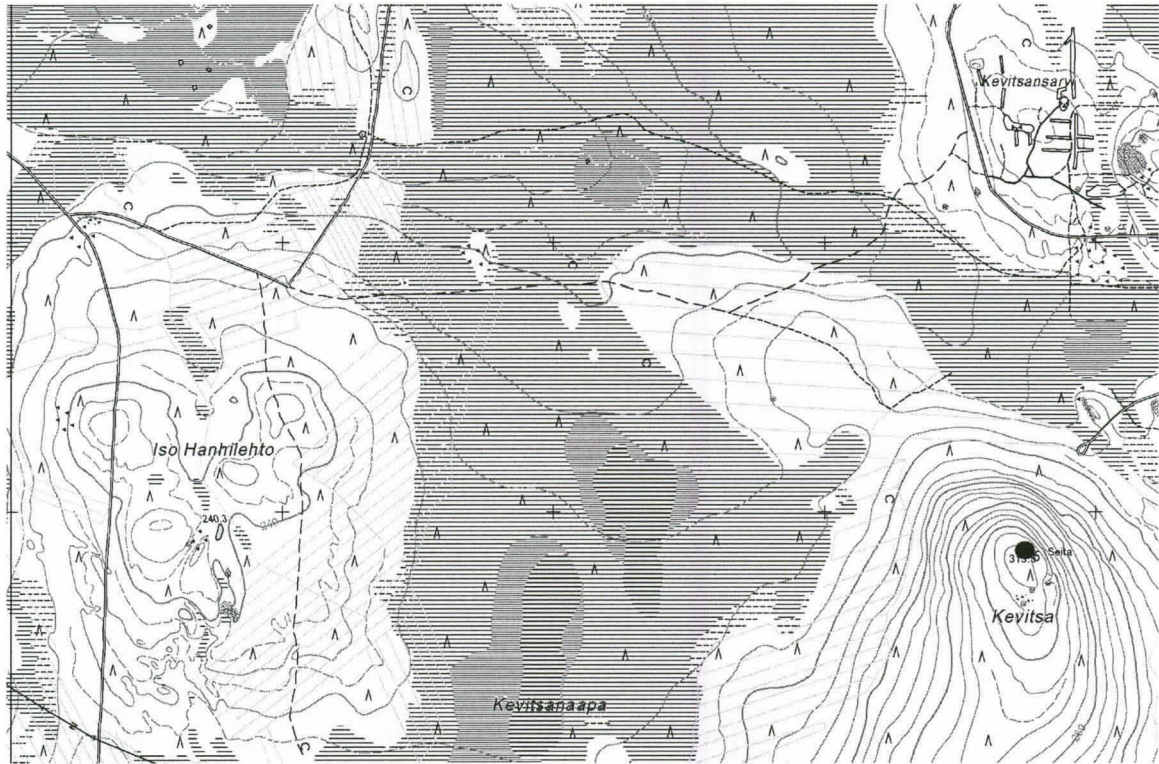
Kartta 6. 2732 03 ÄKÄSKERO. Äkäsjärvi x= 7521 738, y= 3377 937.



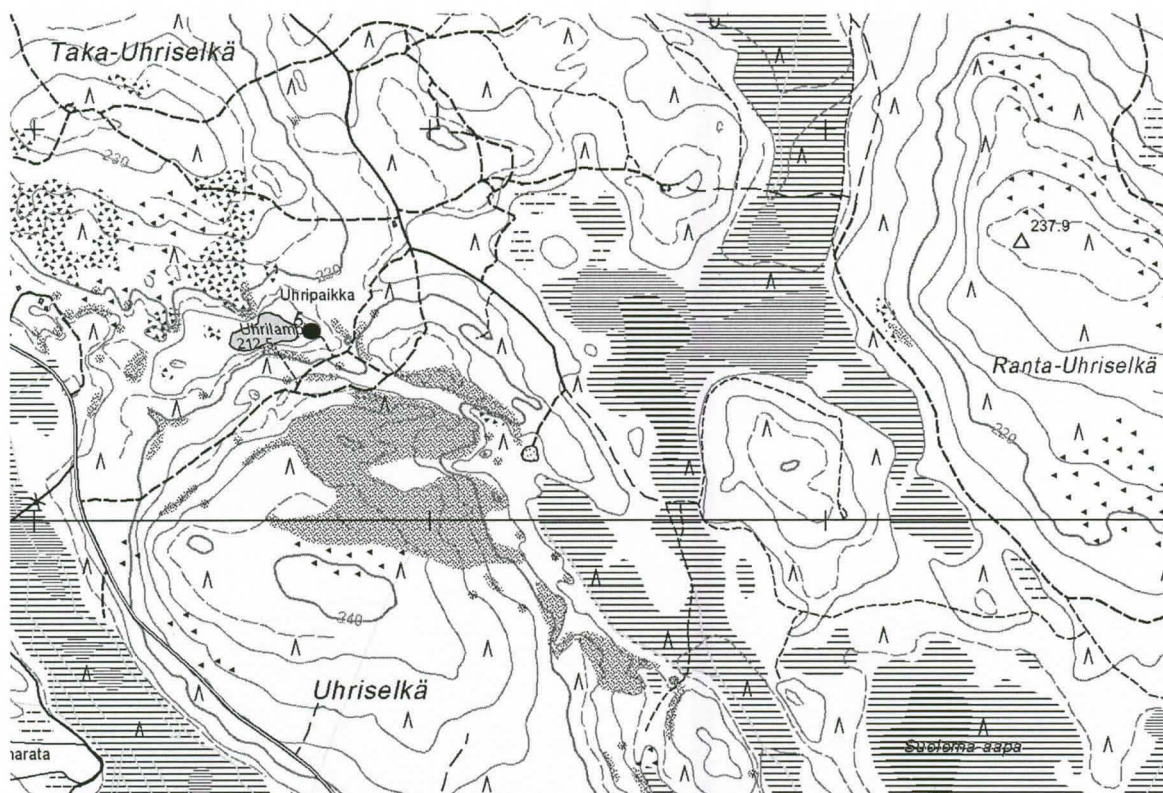
Kartta 7. 2723 12 TORAS-SIEPPI. Seitaniemi x= 7543 690, y= 3374 206.



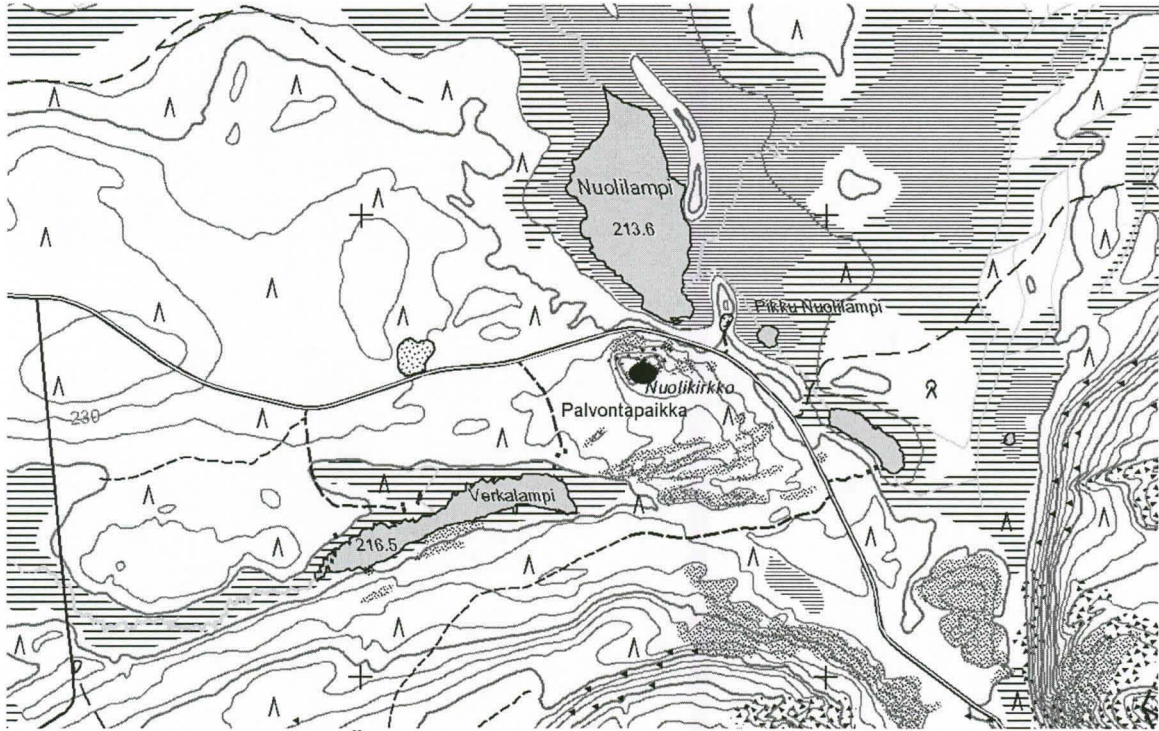
Kartta 8. 2714 11 PAKASAIVO. Kirkkopaha x= 7504 632, y= 3365 611.



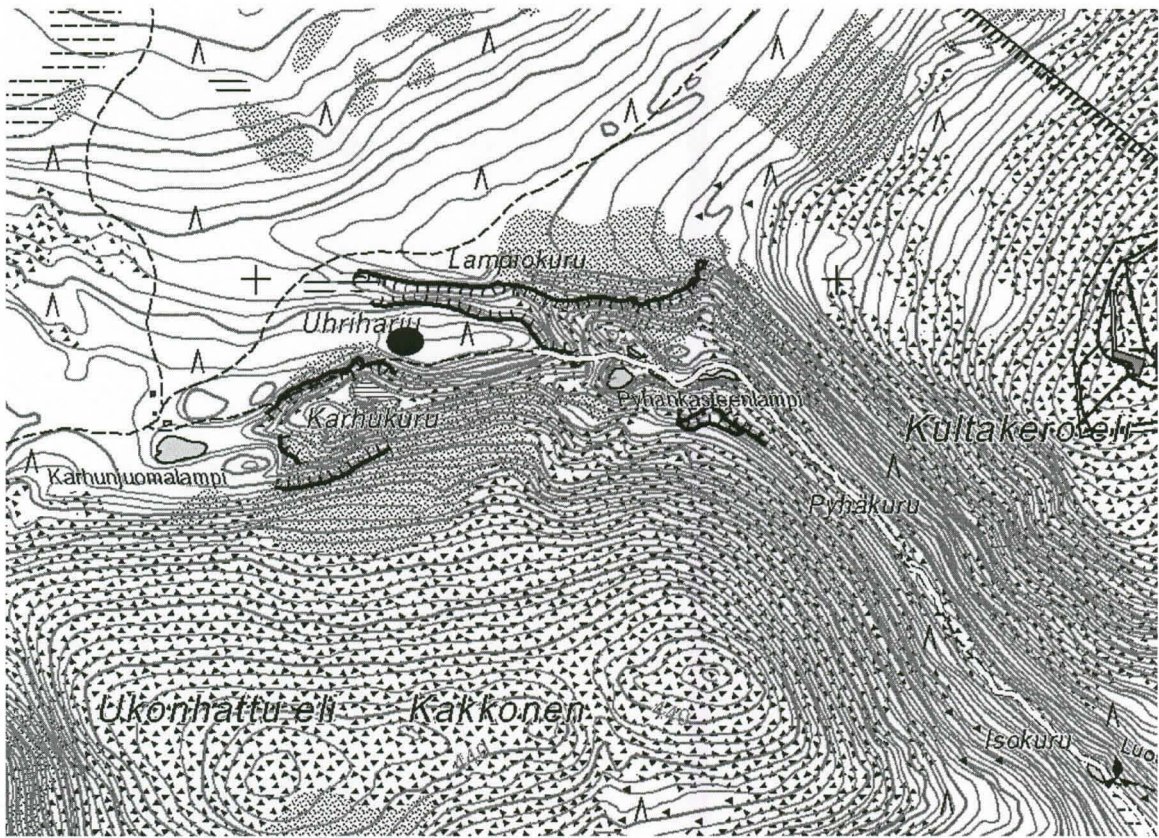
Kartta 9. 3714 12 PETKULA. Keivitsa x= 7510 863, y= 3498 727.



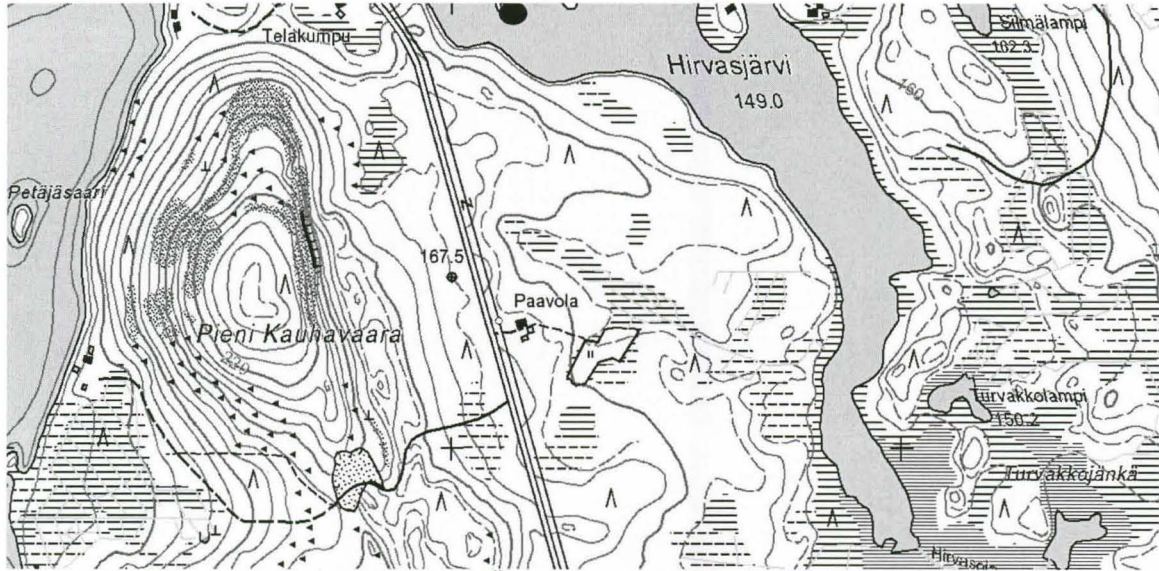
Kartta 10. 3713 05 AKKALANSELKÄ. Uhrilampi x= 7475 472, y= 3477 661.



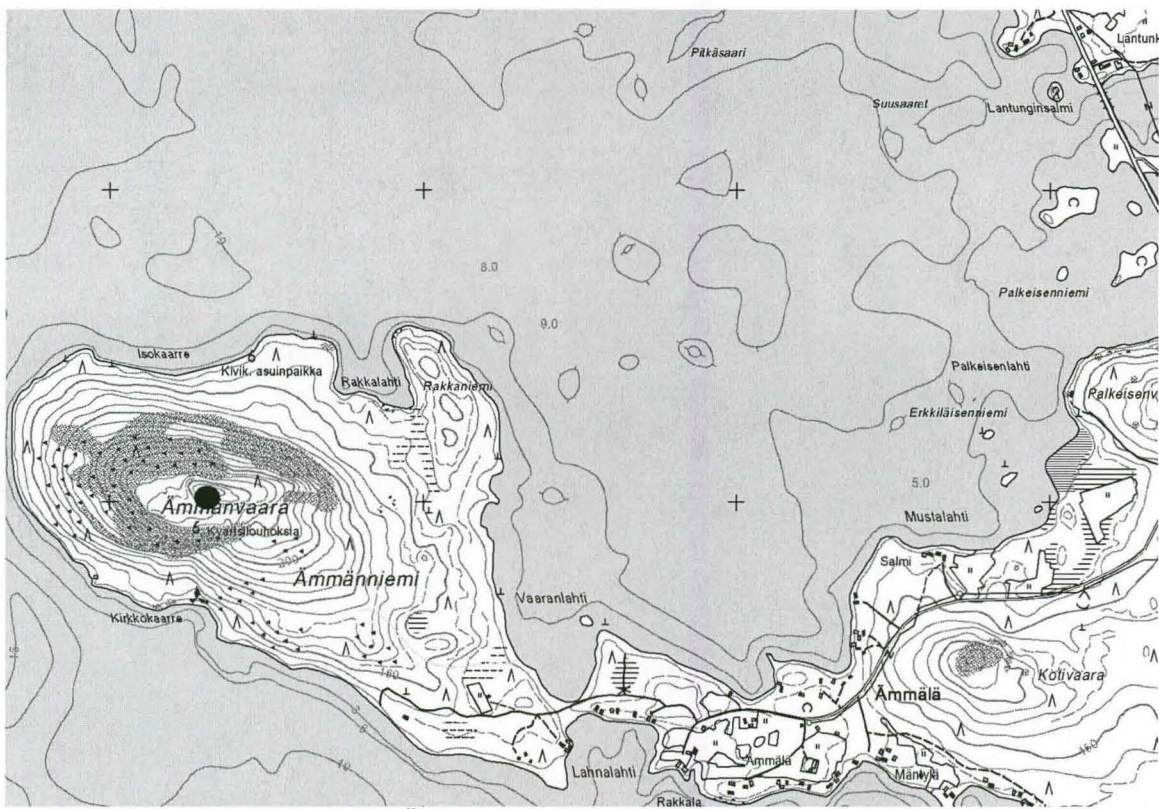
Kartta 11. 3731 03 KELUJÄRVI. Nuolikirkko x= 7482 662, y= 3508 603.



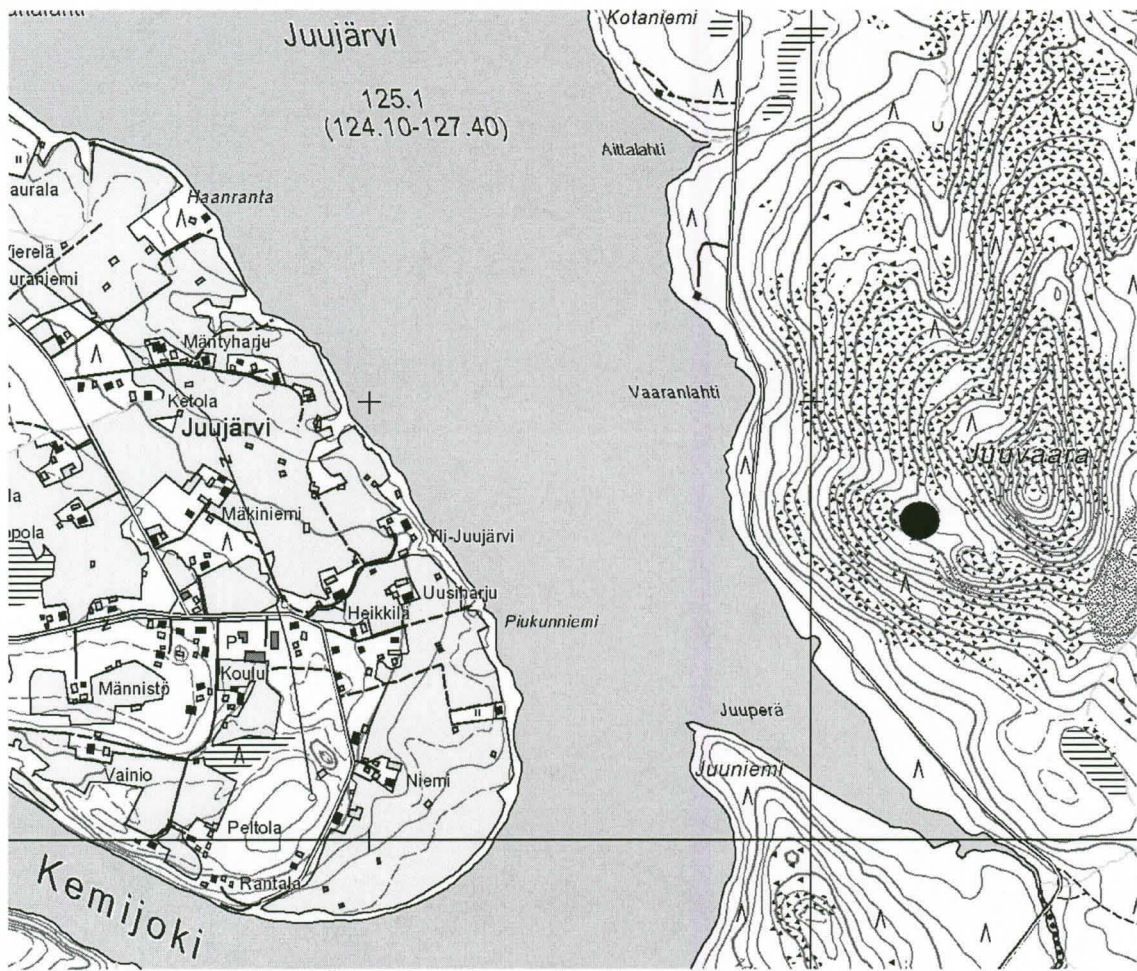
Kartta 12. 3642 01 PYHÄTUNTURI. x= 7436 878, y= 3508 293.



Kartta 12. 3632 11 JUMISKONSELÄ. Sorsaniemi x= 7389 984, y= 3531 115.



Kartta 13. 3632 09 SOPPELA. Ämmänvaara x= 7391 041, y= 3526 287.



Kartta 14. 3631 06 JUUJÄRVI. Juuvaara x= 7365 758, y= 3515 151.