

TARKASTUSKERTOMUS

INARI 903 Kaaverpoanoja

1000 00 8761

ASUINPAIKAT

kivikautinen

-rauhoidusluokka 2

-lukumäärä 1

Kohde sijaitsee Veskonniemen länsirannalla, Kaaverpoanniemen vanhalta kentältä 230 m koilliseen ja Veskonniemen hotellilta 170 m etelään. Maasto on jyrkkärinteisen mäen eteläpuolelle kerrostunutta, tasaista tai loivasti etelään viettävää hiekkarinnettä, jonka eteläpuolella virtaa oja Seytsijärvestä Kaaverpoanniemen eteläpuolitse Inarijärveen. Tasanteen leveys on 20–25 metriä ja pituus ainakin 150 metriä ja se rajautuu alareunastaan muinaiseen rantatörmään (130 m mpy). Tasanteen yläreunaa kulkee lounaaseen rantaan tie, josta erkanee uudempi mökkitie ojan eteläpuolelle. Tien itäpuolisesta matalasta ojaleikkauksesta on tarkastuksessa 2007 todettu 20 metrin matkalla lähes kivettömästä hiekkamaasta 10–15 cm:n syvyydestä kymmenkunta kvartsisiesinettä ja -iskoksia. Löytöjen ja maaston perusteella kyseessä saattaa olla mesoliittinen asuinpaikka. Muinaisjäännös saattaa jatkua arvioitua laajemmalle sekä lännessä että idässä.

Sijainti:

Etäisyystieto:

Ivalon kirkosta 16 km pohjoiskoilliseen

Peruskartta:

383209

Yhtenäiskoordinaatit:

7635154 / 3526655 z: 130

Koordinaattiselite:

keskikoordinaatit

Tutkimukset

2007

tarkastus

Sirkka-Liisa Seppälä

Kansallismuseon kokoelmat (KM)

KM 36932

Asuinpaikkalöytöjä, kivikausi

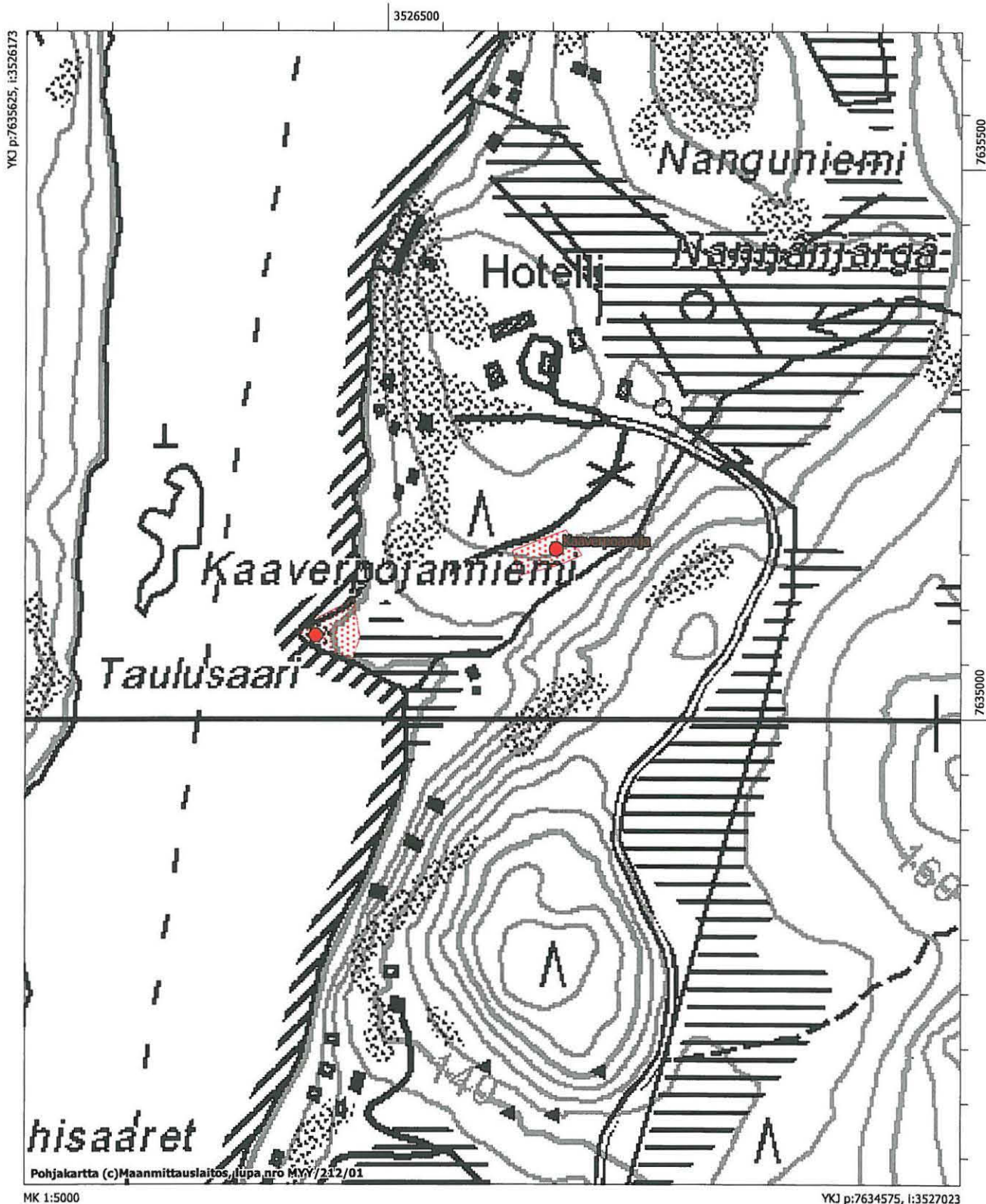
Diar. 23.10.2007.

Kiinteistöt

148-405-0013-1

Helsingissä 3.3.2008

Sirkka-Liisa Seppälä





Yleiskuva. Kaaverpoanniemen johtavalta tieltä erkaneva uusi mökkitie halkaisee kivikautisen asuinpaikkaterassin. Oikealla ojaleikkaus, jossa kvartsilöytöjä. Kuva otettu muinaisen rantatörmän (130 m mpy) reunasta. Etelästä.



Kvartsiesine ojaleikkauksessa lähellä törmän reunaa. Jätetty paikalleen (P = 7635154, I = 3526655, 130 m mpy) asuinpaikkaa osoittamaan. Lounaasta.