

Inari, Iijärvi

Inarin Iijärvellä 12. elokuuta 2006 tarkastettuja kohteita



Tarkastuskertomus

Mikael A. Manninen & Taarna Valtonen

SISÄLLYS

JOHDANTO	2
VANHAT TARKASTETUT KOHTEET	3
Kutulahti SW	3
Rovaniemi.....	5
Rovaniemi SW.....	6
Rovaniemi N.....	7
Tsiignalisluokta W	10
Paahumjävri	11
UUDET KOHTEET	12
Čiekŋalisluokta	12
Pavdvuonâ (?).....	13
Siimmâtluohtâ 1.....	14
Siimmâtluohtâ 2.....	16
Kodoluohtâ	17
KARTTALIITE	20

Kannen kuva: *Iijärven Rovaniemeä kuvattuna etelästä.*

JOHDANTO

Tämä tarkastuskertomus käsittelee yhtätoista arkeologista kohdetta Inarin Iijärven etelä- ja kaakkoisrannalta, lähinnä Iijärven Rovaniemessä ja Kutulahden ympäristössä (**kartta 1**). Kohdeilla käytiin 12. elokuuta 2006. Retken pääasiallisena tarkoituksena oli käydä tutustumassa Iijärven Rovaniemessä sijaitseviin muinaisjäänneksiin, jotka on mainittu Hannu Kotivuoren (1986) inventointikertomuksessa. Kysymyksessä ei siis ollut systemaattinen inventointi. Tarkemmin tarkastettiin entuudestaan tunnetut kohteet *Rovaniemi N*, *Rovaniemi SW* sekä uusi kohde *Kodoluohgå*. Havainnot muista tässä kertomuksessa mainituista kohteista tehtiin käveltyäessä Kutulahden ja Rovaniemen väliä, eikä näillä kohteilla juurikaan vietetty aikaa. Mukana retkellä olivat FM Mikael A. Manninen ja FM Taarna Valtonen. Retki oli omarahoitteinen.

Retken aikana vierailtiin kuudella tunnetulla muinaisjäännekohteella sekä tehtiin havaintoja viidestä oletettavasti aikaisemmin tuntemattomasta kohteesta Kutulahden ja Rovaniemen alueilta sekä niiden väliseltä alueelta. Kaikilla alueelta tunnetuissa muinaisjäännekohteissa ei käyty. Alue, jolla tarkastetut kohteet sijaitsevat on hiekkapohjaista kangasta, jossa kasvaa tunturikoivuja sekä yksittäisiä mäntyjä. Museoviraston muinaisjäänne rekisterin mukaan alueella on Kotivuoren lisäksi tehnyt tarkastuksia myös Aki Arponen vuonna 1989 sekä kartoituksia Karl Nickul ja Oula Näkkäläjärvi vuonna 1958.

Rovaniemeen kuljettiin jalan Iijärven Kutulahdessa sijaitsevalta veneenlaskupaikalta. Retken yhteydessä ei kaivettu koekuoppia eikä piirretty kohdekarttoja. Myöskään löytöjä ei kerätty talteen. Kohteista otettiin GPS-koordinaatit, joiden oikeellisuus tarkistettiin kartalta. Tarkistuksen perusteella GPS-lukemat eivät poikkea todellisista koordinaateista kuin korkeintaan +5 metriä. Osasta kohteita otettiin lisäksi valokuvia. Muinaisjäännekohteiden rajoja ei määritelty. Uusien kohteiden nimeämisessä on käytetty inarin- ja pohjoissaamen nykyortografian mukaisesti kirjoitettuja paikannimiä.

Iijärven Rovaniemessä sijaitsevat kohteet on Kotivuoren inventointikertomuksessa (1986:36-37, 39) käsitelty yhtenä kohteena, mutta ne on myöhemmin jaettu muinaisjäänne rekisteriin kirjattaessa useaksi eri kohteeksi. Tässä kertomuksessa on noudatettu muinaisjäänne rekisterin jakoa (**kartta 2**).

Helsingissä 5.4.2007,



Mikael A. Manninen

Lähteet:

Kotivuori, H. 1986: *Inari* 25, 61, 127, 194, 351, 353, 394-402 – *Imatran Voima Oy:n voimalinjan inventointi välillä Vajukoski-Pulmanki* 1986. Osa 2/3. (linjan sivuilta tarkastetut kohteet). Inventointikertomus Museoviraston arkeologian osaston topografisessa arkistossa.

Muinaisjäänne rekisteri. Museovirasto.

VANHAT TARKASTETUT KOHTEET

Kutulahti ^{lounas} SW

Mjt 148010400

Kivi- / varhaismetallikautinen asuinpaikka

Peruskartta 3931 07 Vaijoenjänkä

P = 7 700 735 – 7 700 737

I = 3 525 956 – 3 526 012

z = n. 205 mmpy

Kohde on löytynyt Hannu Kotivuoren inventoinnissa (1986:34), jolloin paikalta löytyi kvartsi- ja kvartsiitti-iskoksia ja -esineistöä sekä palanutta luuta tieuralta, joka erkanee Iijärven tieltä vajaa kilometri ennen Iijärveen laskevan Vaijoen suuta ja johtaa Iijärven Kutulahteen (Kodoluohttä). Paikka on hiekkakangasta, jossa tieuran ulkopuolella kasvaa varpukasveja sekä tunturikoivuja. Löytökohdasta on Kutulahden rantaan noin 400 metriä linnuntietä (**kartta 3**).

Elokuussa 2006 paikalla ei tehty Kotivuoren havainnoista poikkeavia havaintoja. Tieuralla havaittiin kvartsi- ja kvartsiitti-iskoksia ja esineitä sekä palanutta luuta alueella, jonka länsi- ja itäpäästä otettiin GPS-lukemat (taulukko alla). Lukemat poikkeavat jonkin verran Kotivuoren

Iijärvi, Kutulahti SW	GPS koordinaatit	
	P	I
Löytöalueen länsipää	7700735	3525956
Löytökeskittymä	7700737	3525983
Löytöalueen itäpää	7700737	3526012

kohteelle antamista lukemista (x=7 700 750, y=3 525 900) sekä muinaisjäännösrekisterissä tämän kirjoittamishetkellä (30.3.2007) olevista lukemista (P= 7 700 700, I=3 525 900), mutta kysymys on epäilemättä samasta kohteesta. Kohteelta ei otettu uusia löytöjä talteen. Asuinpaikka-alue saattaa jatkua tieurasta etelään ja pohjoiseen, mutta peitteisyyden ja vähäisemmän kulumisen takia varmoja ha-

vaintoja ei kyetty tekemään tieuran ulkopuolelta (**kuva 1**). Kohteelle ei tehty koekuoppia. Tieuralla kohde on jatkuvan kulutuksen alla (**kuva 2**).

Kuva 1. *Kutulahti SW* - Löytöalue kuvattuna lännestä. Kuva: M.A. Manninen



Kuva 2. *Kutulahti SW* - Palanutta luuta ja kvartsi-iskoksia ajouralla. Kuva: M.A. Manninen



Rovaniemi

Mjt 148010401

Kivi- / varhaismetallikautinen asuinpaikka

Peruskartta 3931 07 Vaijoenjänkä

P = 7 704 160

I = 3 529 130

z = 200 mmpy

Kohde sijaitsee Iijärven Rovaniemen keskiosissa, noin 150 metriä niemen länsirannasta (**kartta 2, 4**). Paikka on hiekkakangasta, jossa kasvaa tunturikoivuja. Kotivuoren inventointikertomuksessa (1986:36, 39) mainitaan paikalla havaitun palaneita kiviä ja kivikautistyyppisiä löytöjä. Tarkastuksessa löydettiin kvartsi-iskoskeskittymä hiekkapaljastumassa n. 80 metriä Kotivuoren kartalle merkitsemästä pisteestä kaakkoon. Keskittymästä otettiin GPS-lukemat (taulukko alla). Kohteella ei tehty koekuoppia.

Iijärvi, Rovaniemi		GPS koordinaatit	
	P	I	
Kvartsi-iskoksia	7704120	3529213	

Rovaniemi SW

Mjt 148040521

Säleen löytöpaikka

P = 7703940

I = 3 529 150

z = 195 mmpy

Peruskartta 3931 07 Vaijoenjänkä

Löytökohta on Rovaniemen jyrkän rantatörmän juurella oleva tasainen hyvin vähä kivinen hiekkaranta (**kuva 3**), joka jatkuu järveen loivana hiekkapohjana useita kymmeniä metrejä rantaviivasta (**kartta 4**). Paikalta on Kotivuoren inventoinnissa löytynyt rantavedestä serttisäle (KM 23377:1). Sekä rantaa, rantatörmää että vedenpohjaa tarkastettiin laajalta alueelta, mutta paikalla ei havaittu uusia löytöjä. On mahdollista, että säle on joutunut rantaveteen rantatörmän sortumisen seurauksena.

Kuva 3. Rovaniemi SW - Näkymä säleen löytöpaikalta kuvattuna pohjoisesta etelään. Kuva: M.A. Manninen



Rovaniemi N 148010520

Kodansijoja, pyyntikuoppia, kivikautinen asuinpaikka ja mahdollisia asumuspainanteita

P = 7 704 740

I = 3 528 980

z = 195 mmpy

Peruskartta 3931 07 Vaijoenjänkä

Kohteella tarkastettiin Kotivuoren inventointikertomuksessa (1986:36-37) mainittuja rakenteita sekä kaksi kvartsi-iskoskeskittymää (**kartta 2, kuva 4**) ja otettiin näille GPS-lukemat (taulukko alla). Kohteella ei tehty koekuoppia. Alueen tarkempi kuvaus löytyy Kotivuoren inventointikertomuksesta.

Kohteista **kotasija 1** on sama kuin topografikarttaan (3931 07 Vaijoenjänkä) merkitty kammi (**kuva 5**). Kyseessä on pääosin maaton turvekota, jonka ovi on antanut itään järvelle päin. Kammin lounaisnurkassa on ollut piisi. Seinän paikkaa merkitsevät vallit ovat korkeat. Kamminpohjan sisämitat ovat 3 x 3,5 metriä.

Iijärvi, Rovaniemi N		GPS koordinaatit	
	P	I	
Painanne 1	7704693	3529012	
Painanne 2	7704634	3529016	
Kotasija 1	7704911	3529031	
Kotasija 2	7704727	3528969	
Kvartsikeskittymä 1	7704484	3529089	
Kvartsikeskittymä 2	7704452	3529077	
Kuoppa 1	7704712	3528970	
Kuoppa 2	7704709	3528981	
Kuoppa 3	7704703	3528980	
Kuoppa 4	7704713	3528965	
Kuoppa 5	7704713	3528934	
Kuoppa 6	7704682	3528972	
Kuoppa 7	7704672	3528996	
Kuoppa 8	7704662	3529012	
Kuoppa 9	7704619	3529016	
Kuoppa 10	7704352	3529122	

Kotasija 2 on sisähalkaisijaltaan n. 5 metrin matalavallinen kodansija, jonka keskellä on kooltaan n. 1 x 1,5 metrin kokoinen umpikivetty liesilatamus (**kuva 6**).

Painanteet 1 ja 2 lienevät Kotivuoren (1986) asuinuopanteiksi epäilemät kaksi painannetta. Painanne 1 on melko selvärajainen, suorakulmainen ja sen sisämitat ovat 6 x 2,5 metriä (**kuva 7**). Liesirakennetta tai esihistorialliseen käyttöön viittaavia löytöjä ei tarkastelussa havaittu. Painanne 2 on epämääräisempi.

Edellä mainittujen muinaisjäännösten lisäksi kohteessa havaittiin **kymmenen pyyntikuopaksi** oletettua kuopannetta, jotka ovat selkeitä, mutta matalia (syvyys n.30–40 cm). Halkaisijaltaan kuopat ovat

1–1,5 metriä. Kaikkia Kotivuoren (1986) karttaan merkittyjä kuoppia ei kuitenkaan paikallistettu.

Lisäksi havaittiin **kaksi kvartsikeskittymää** niemen hiekkapaljastumissa.

Kuva 4. Rovaniemi N - havaitut rakenteet ja löytökohdat. Peruskarttaote 3931 07 Vaijoenjänkä, 1:200000, Maanmittaushallitus 1974.



Kuva 5. Rovaniemi N - Taarna Valtonen seisoo kotasijan 1 sisällä. Kuvattu koillisesta. Kuva: M.A. Manninen



Kuva 6. Rovaniemi N - Kotasija 2 kuvattuna etelästä. Kuvan keskellä erottuu koholla oleva liesi.
Kuva: M.A. Manninen



Kuva 7. Rovaniemi N - Painanne 1 kuvattuna pohjoisesta. Kuva: M.A. Manninen



Tsiegnalisluokta W

Mjt 148010523

- pyyntikuoppia

P = 7 703 540

I = 3 529 270

z = 200 mmpy

Peruskartta 3931 07 Vaijoenjänkä

Kohde on Kotivuoren (1986:39) inventointikertomuksessa laskettu kuuluvaksi samaan kohteeseen muiden Rovaniemen kohteiden kanssa, mutta on myöhemmin muinaisjäännösrekisterissä erotettu omaksi kohteekseen (**kartta 4**). Noin 100 metriä etelä-lounaaseen Kotivuoren havaitsemasta kuopasta havaittiin toinen kuoppa, jolle otettiin GPS-lukema (Taulukko alla). Läheisyydestä ei etsitty muita kuoppia.

Iijärvi, Tsiegnalisluokta W		GPS koordinaatit	
	P	I	
Kuoppa 2	7703447	3529298	

Paahumjävi

Mjt 148010402

- kivi-/varhaismetallikautinen löytöpaikka

P = 7 702 820

I = 3 529 120

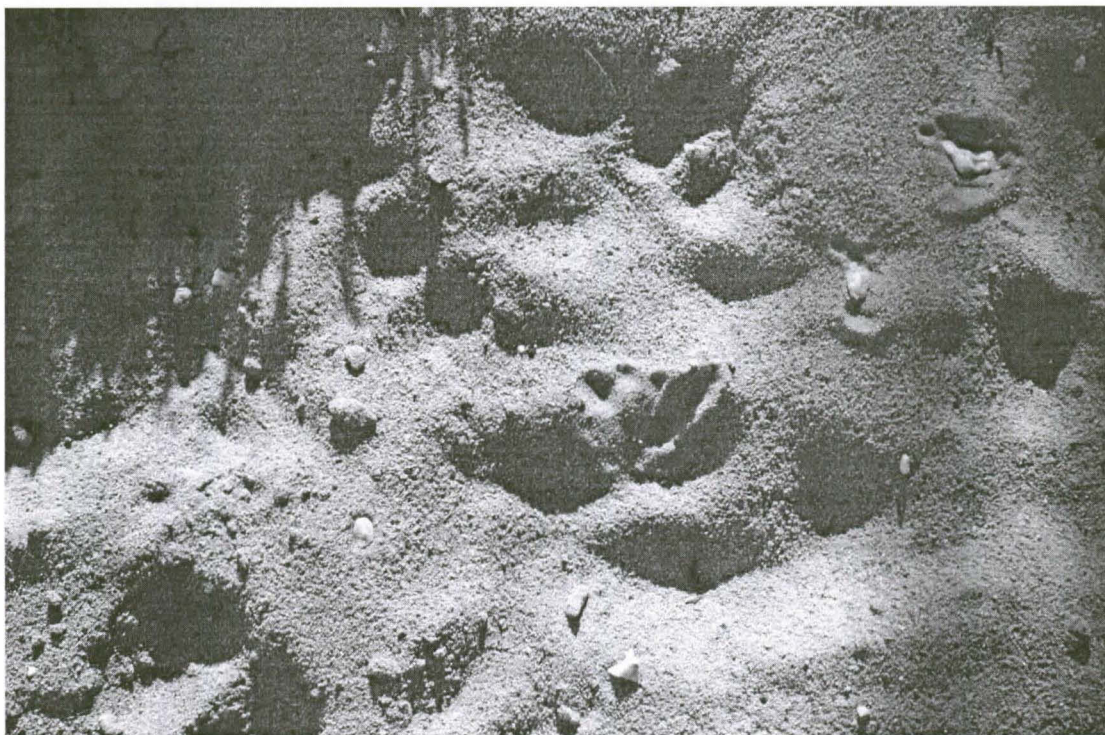
z = 195 mmpy

Peruskartta 3931 07 Vaijoenjänkä

Kohde on löytynyt Hannu Kotivuoren inventoinnissa (1986:38–39). Kotivuoren raportissa mainittuja kahta kivilatomusta ei nyt tarkastettu, mutta kvartsin ja palaneen luun keskittymälle otettiin GPS-lukema (alla). Kvartsikeskittymässä (**kuva 8, kartta 5**) havaittiin selkeästi ihmisen tekemiä kvartsi-iskoksia, mutta on mahdollista, että joukossa on myös palamalla rapautunutta kvartsia. Aluetta ei tutkittu laajemmin. Myöskään Kotivuoren mainitsemia latomuksia ei tarkastettu (muinaisjäännösrekisterissä nimellä *Pautuvuono SE*). Muinaisjäännösrekisterissä olevien tietojen mukaan kohteella ovat kartoittaneet pyyntikuoppia Karl Nickul ja Oula Näkkäläjärvi vuonna 1958 (ks. myös kohde *Pavdivuonâ* tässä kertomuksessa) ja Aki Arponen on tarkastanut kohteen vuonna 1989.

Iijärvi, Paahumjävi		GPS koordinaatit	
	P	I	
Löytöpaikka	7702801	3529143	

Kuva 8. Paahumjävi - Kvartsi-iskoksia hiekkapaljastumassa



UUDET KOHTEET

INARA 896

Čiekŋalisluokta

myrsky 1070 to 7905

- Palaneen luun ja palaneiden kivien löytöpaikka

P = 7 703 802

I = 3 529 304

z = 200 mmpy

Peruskartta 3931 07 Vaijoenjänkä

Kohde sijaitsee Iijärven Rovaniemeen johtavalla kapealla kannaksella, kannaksen keskivaiheilla (**kartta 4**). Paikalla havaittiin hiekkapaljastumassa palanutta luuta ja palaneita kiviä. Kohteen summittainenkin ikä jää epävarmaksi, mutta aivan hiljattain paikalla tapahtuneesta toiminnasta ei ole kyse. Paikan sijainti ei myöskään ole tyypillinen alueella muutoin havaituille moderneille leiripaikoille. Kohteen välittömässä ympäristössä ei kuitenkaan tehty muita havaintoja.

(NAPA) 897

Pavdvuonâ (?)

mj'v'eli' 1000 00 7303

- Pyyntikuoppa

P = 7 703 033

I = 3 529 ~~143~~ 430 *kartan mukaan*

z = 195 mmpy

Peruskartta 3931 07 Vaijoenjänkä

Kohde sijaitsee Iijärven Rovaniemeen johtavalla maakannaksella Pautuvuonon länsipuolella (**kartta 5**). Alue on harvaa koivikkoa kasvavaa hiekkakangasta. Kohteessa havaittiin yksittäinen kuopanne, joka tulkittiin pyyntikuopaksi. Kuopasta otettiin GPS-lukema, mutta kuopan kokoa ei mitattu. On mahdollista, että lähimaastossa on muitakin kuoppia – aluetta ei tarkistettu laajemmin. Kuoppa saattaa kuulua järjestelmään joka on muinaisjäännösrekisterissä liitetty kohteeseen **Paahumjävri** sillä muinaisjäännösrekisterissä olevan kohdekuvauksen mukaan Karl Nickul ja Oula Näkkäläjärvi ovat kartoittaneet tämän, noin 350 metrin päässä nyt havaitusta kohteesta sijaitsevan, kohteen ympäristössä pyyntikuoppia.

(NARA 858)

Siimmätluohat 1

m'rci 100 00 7907

- Isketyn kvartsin ja palaneiden kivien löytöpaikka

P = 7 702 247

I = 3 528 554

z = 200 mmpy

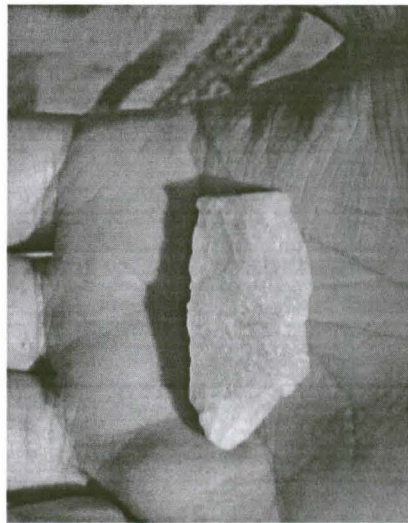
Peruskartta 3931 07 Vaijoenjänkä

Kohde sijaitsee noin puolessa välissä matkalla Iijärven Kutulahden pohjukasta Rovaniemen pohjoiskärkeen, noin 80 metriä rannasta (**kartta 5**). Alue on harvaa koivikkoa kasvavaa hiekkakangasta. Paikalla sijaitsevassa hiekkapaljastumassa (**kuva 9**) havaittiin palaneita kiviä sekä yksittäinen kvartsisäle (**kuva 10**). Löytökohdan välittömässä ympäristössä ei tehty muita havain-
toja.

Kuva 9. Siimmätluohat 1 – kohde kuvattuna lounaasta. Kuva: Mikael A. Manninen



Kuva 10. Siimmätluohat 1 – kvartsisäle selkä- ja vatsapuolelta. Kuvat: Mikael A. Manninen



INARA 855
Siimmätluohat 2

mjrh: 1000 00 7908

- Pyyntikuoppa

P = 7 702 685

I = 3 528 685

z = 195 mmpy

Peruskartta 3931 07 Vaijoenjänkä

Kohde sijaitsee Iijärven Rovaniemeen johtavalla maakannaksella Siimmätluohat (kartassa Siimmagluokta) ja Paahumjävrin välissä (**kartta 5**). Kohteessa havaittiin yksittäinen kuopanne, joka tulkittiin pyyntikuopaksi. Kohteesta otettiin GPS-lukema, mutta kuopan kokoa ei mitattu. Mahdollisia muita kuoppia ei etsitty havaitun kuopan ympäristöstä.

INARI 900

Kodoluohdä

mjvck 1000 00 7909

- Kotasija ja pyyntikuoppia

P = 7 700 726 – 7 700 780

I = 3 526 543 – 3 526 590

z = 195 mmpy

Peruskartta 3931 07 Vaijoenjänkä

Kohde sijaitsee koivua kasvavalla hiekkakankaalla Iijärven Kutulahden pohjukassa, noin 20–100 metriä rannasta. Paikalla on tasalakinen hiekkaniemeke, joka idässä rajautuu soiseen kosteikonotkelmaan ja pohjoisessa ja luoteessa rantaa kohti laskeutuvaan törmään. Notkelman pohjalla virtaa Kutulahteen laskeva puro. Havaitut muinaisjäännökset sijaitsevat niemekkeen päällä (**kartta 3**).

Kohteessa havaittiin kotasija sekä 11 kuoppaa, jotka tulkittiin pyyntikuopiksi (**kuva 11**). Kotasijasta ja kuopista otettiin GPS-lukemat (taulukko alla). Kotasijan ympäristössä hiekkakankaalla tehtiin lisäksi havaintoja punaiseksi palaneesta hiekasta, joka saattaa viitata tulenpitoon. Kohdetta idässä rajaavan puronotkelman itäpuolella sijaitsee Nickulin ja Näkkäläjärven 1958 kartoittama pyyntikuoppakohde **Luassanjohka** ja voidaan pitää todennäköisenä, että nämä kaksi kuoppakohdetta liittyvät toisiinsa.

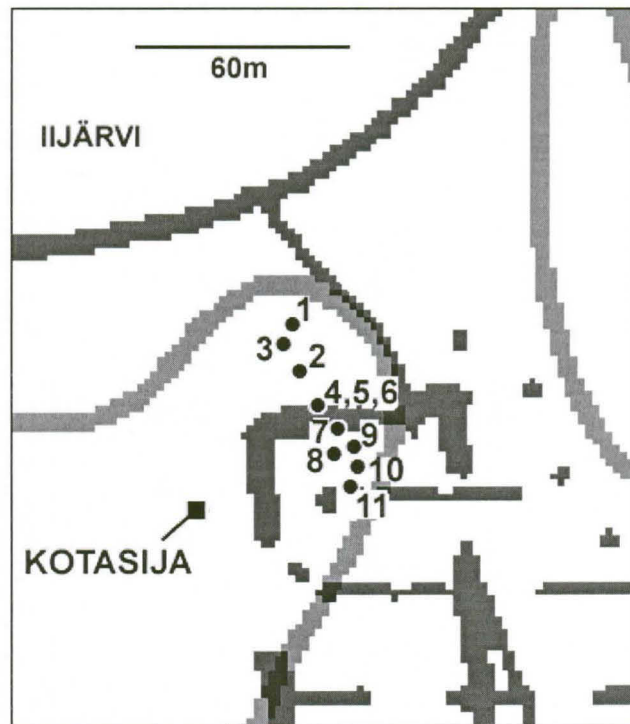
Iijärvi, Kodoluohdä	GPS koordinaatit	
	P	I
Kotasija	7700726	3526543
Kuoppa 1	7704780	3526571
Kuoppa 2	7700766	3526573
Kuoppa 3	7700774	3526568
Kuopat 4, 5, 6	7700756	3526578
Kuoppa 7	7700749	3526584
Kuoppa 8	7700742	3526583
Kuoppa 9	7700744	3526589
Kuoppa 10	7700738	3526590
Kuoppa 11	7700732	3526588

Kotasija on pyyntikuopista hieman erillään, noin 30 metrin päässä lähimmästä kuopasta. Kota on ollut muodoltaan kahdeksankulmainen tai pyöreä. Valli erottuu vain heikosti. Sisähalkaisija kodassa on ollut noin 4 metriä. Kotasijan keskellä on 120 x 80 cm umpikivinen liesilatamus (**kuva 12**).

Pyyntikuopat on kaivettu ketjuksi viistosti niemekkeen poikki luodekaakko-suuntaiseen jonoon. Jotkut kuopista ovat hyvin lähekkäin ja

vaikuttaa siltä, että niitä on kaivattu useampaan otteeseen. Osa kuopista on matalia ja mahdollisesti uusia kaivettaessa täyttyneitä. Pohjoisimmat kuopista ovat aivan Kutulahdelta Iijärven Rovaniemeen kulkevan polun vieressä. Selkeiden kuoppien halkaisija vaihtelee n. 2,5–4 metrin välillä ja syvyys 0,6–1,5 metrin välillä (**kuvat 13 ja 14**). Epämääräisemmät kuopat ovat halkaisijaltaan n. 1–1,5 metriä ja syvyydeltään noin 0,3 metriä.

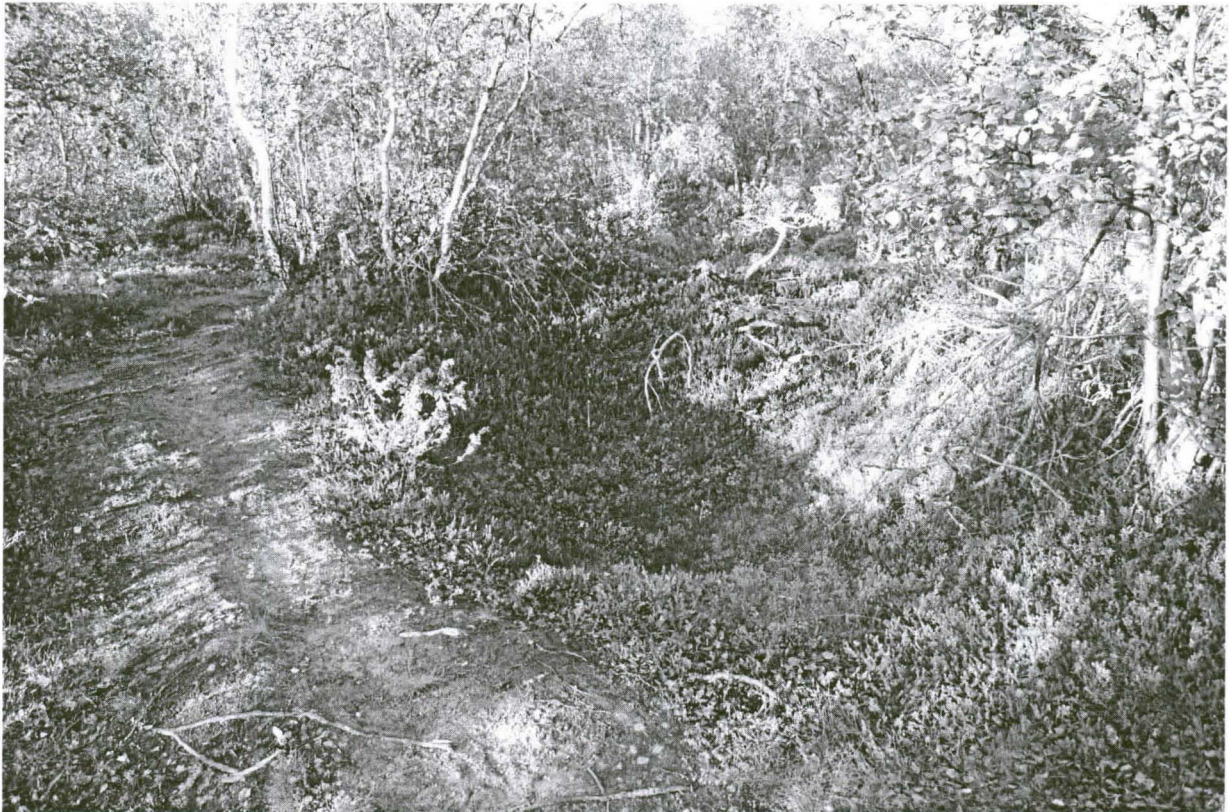
Kuva 11. Pyyntikuoppien ja kodansijan sijoittuminen toisiinsa nähden kohteessa *Kodoluhtâ*. Peruskarttaote 3931 07 Vaijoenjänkä, 1:200000, Maanmittaushallitus 1974.



Kuva 12. *Kodoluhtâ* – Matalavallinen kotasija (koivujen välissä) kuvattuna idästä. Kuva: Mikael A. Manninen



Kuva 13. *Kodoluohttä* – Pyyntikuoppa Kutulahdelta Rovaniemeen kulkevan polun varrella. Kuvattu lännestä. Kuva: Mikael A. Manninen

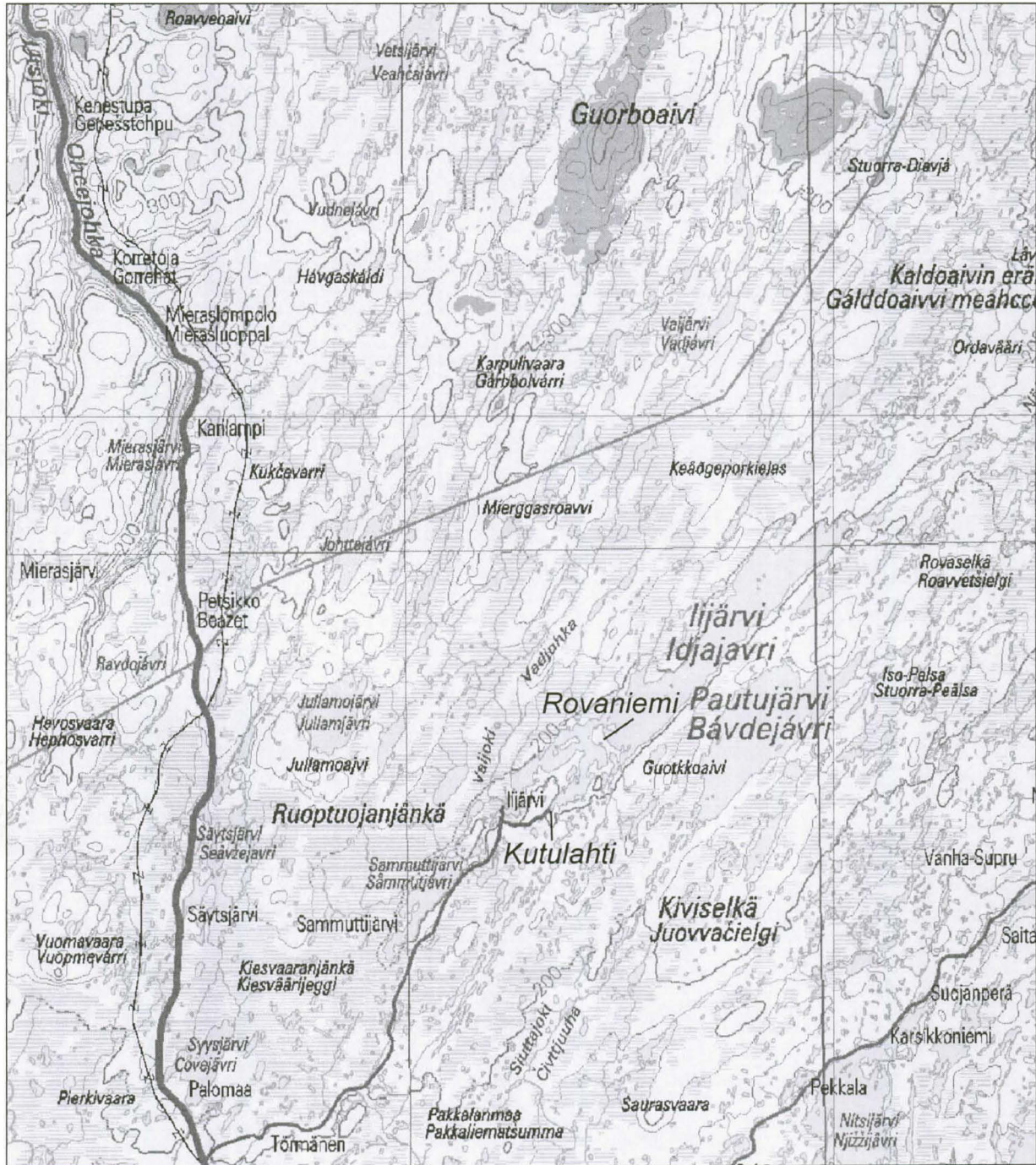


Kuva 14. *Kodoluohttä* – Taarna Valtonen pyyntikuopassa. Kuvattu pohjoisesta. Kuva: Mikael A. Manninen



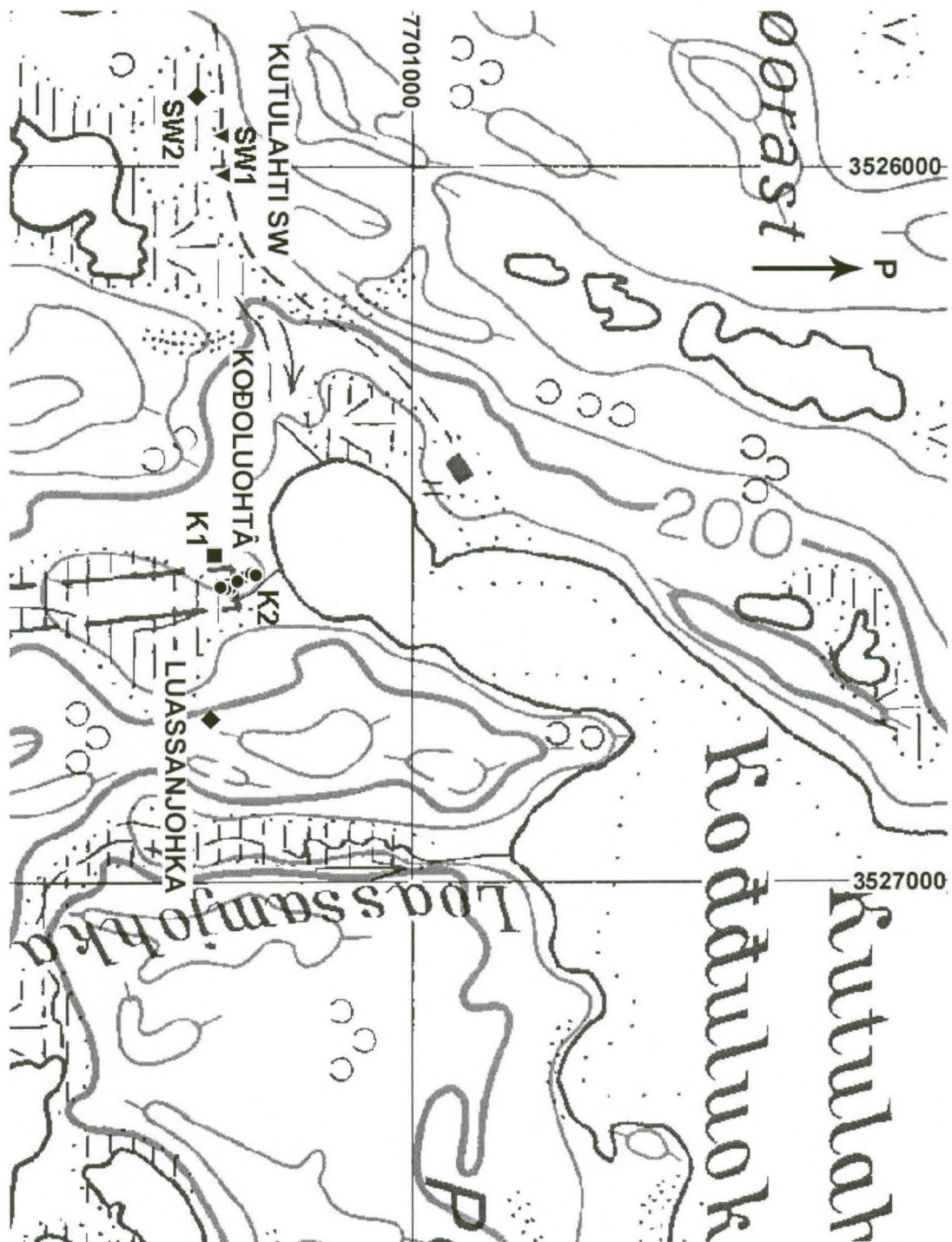
KARTTALIITE

Kartta 1. GT-karttaote, johon on merkitty Iijärven Rovaniemen ja Kutulahden sijainnit. Kartan vasemmassa reunassa Utsjoen kylän ja Kaamasen välinen tie (E4).



Kartta 3. Kutulahden kohteet

Karttaan on merkitty kohteen *Kutulahti SW* löytöalueen itä- ja länsipäädylle saadut GPS-lukemat (SW1) ja muinaisjäännösrekisterin kohdekoordinaatit samalle kohteelle (SW2). Kohteesta *Kodoluohttä* on merkitty erikseen kotasija (K1) ja pyyntikuopat (K2). Kohteesta *Luassanjohka* on merkitty sijainti muinaisjäännösrekisterin mukaan. Karttaan merkitystä talosta noin 100 metriä pohjoiseen sijaitsee nykyään veneenlaskupaikka. Peruskarttaote 3931 07 Vaijoenjängä, 1:200000, Maanmittaushallitus 1974.



Kartta 4. Rovaniemen eteläosan kohteet

Karttaan on merkitty kohteen *Rovaniemi* muinaisjäännösrekisterissä olevat koordinaatit (R1) sekä tarkastuksessa havaittujen kvartsi-iskosten koordinaatit (R2). Kohteesta *Tsiegnalislukta W* on merkitty Kotivuoren (1986) raportoima pyyntkuoppa muinaisjäännösrekisterin mukaan (T1) sekä tarkastuksessa havaittu kuoppa (T2). Kohteessa *Čiekjalislukta* havaittiin leiripaikkaan viittaavia merkkejä. Kohteista *Rovaniemi SW* ja *Tsiegnalislukta NE* on merkitty sijainti muinaisjäännösrekisterin mukaan. Peruskarttaote 3931 07 Vaijoenjängkä, 1:200000, Maanmittaushallitus 1974.



Kartta 5. Kohteita Rovaniemestä etelään

Kohteen *Paahumajävi* muinaisjäännösrekisterissä olevat koordinaatit (P1) sekä tarkastuksessa otetut GPS-koordinaatit (P2) osuvat käytännössä samoille sijoille. Kohteessa *Siimmätluohta 1* havaittiin kivi-/varhaismetallikautiseen leiripaikkaan viittaavia merkkejä. Kohteissa *Siimmätluohta 2* ja *Pavdovuonâ* tavattiin yksittäiset pyyntikuopat. Kohteessa *Pautuvuono SE* ei käyty. Peruskarttaote 3931 07 Vaijoenjängä, 1:200000, Maanmittaushallitus 1974.

