

## TARKASTUSKERTOMUS

Olen tarkastanut Pekka ja Kaarle Metsolan pyynnöstä 25.8.2000 Inarin saamelaismuseo Siidan ulkomuseoprojektin puitteissa seuraavassa esiteltävistä kaksi ensimmäistä muinaisjäännöskohdetta. Kohteet ovat Metsoloiden löytämiä ja edelleen ilmoittamia, kuten myös muut Kotkajärven kohteet, jotka Aki Arponen on tarkastanut vuosina 1990-91. Metsoloilla on Kotkajärven rannalla loma-asunto ja Pekka Metsola on aikoinaan asunut läheisellä Sotkaniemen tilalla. Ennen minua kohteilla on käynyt 30.6.2000 tutkija Irja Jefremoff Siidasta.

Tässä yhteydessä on syytä tehdä katsaus Kotkajärveltä aiemmin löydettyihin muinaisjäännöskohteisiin eli Arposen vuosina 1990-91 tarkistamiin kohteisiin, joilla myös vierailtiin (225 Juonsu-Kuovda-Kieddi, 226 Kotkajärvi (lounas), 231 Piekk-Iisatupekieddi, 729 Kotkajärvi (kaakko), 737 Kotkajärvi (etelä)). Kotkajärven aivan välittömässä läheisyydessä on erittäin runsas muinaisjäännöskanta. Erityisesti nuorempia, historialliselle ajalle tai saamelaiselle rautakaudelle ajoittuvia, asumusjäännöksiä on huomattavat määrät. Näitä on kahta tyyppiä: suorakaiteisia rakennuksenpohjia, joiden keskellä on suorakaiteinen avoliesi, jotka voivat olla joko kota- tai hirsituvan sijoja sekä pyöreitä kotasijoja. Kesällä 2000 löytyi vielä hirsituvan sijoja, joissa on nurkassa piisin tai kiukaan pohja. Myös merkkejä kivikautisesta asutuksesta on löydetty. Varhemmin tarkastetut kohteet olivat hyvässä kunnossa eikä niitä tiedetä uhkaavan minkään toimen. Karl Fazer Osakeyhtiön fuusioituminen saattaa kuitenkin tulevaisuudessa vaikuttaa maanomistusoloihin alueella.

Kotajärven kohde sijaitsee edellä mainitun tutkija Irja Jeffremoffin kotitalonpihassa ja siihen törmäsin sattumalta hänen luonaan asuessani. Tarkastus on tehty elokuun loppupuolella vähissä erin talon asukkaiden kanssa. Kontosjärven kohteen on löytänyt ja minulle kesällä 1999 ilmoittanut sekä pyytänyt tarkistamaan Matti Mela Metsähallituksen Ylä-Lapin luonnonhoitoalueelta. Tarkistin kohteen Siidan ulkomuseoprojektin yhteydessä Irja Jeffremoffin kanssa 23.8.2000.

Oulussa 21. syyskuuta 2000



Taarna Valttonen

**Mutajärvi (itä)** *mjt. 1000 00 2874 (kustale 855)*

Tupasijoja. II

Inari, Riutula

3823 07 PAATARI

$x = 7648$   $37$   $y = 3487$   $49$   $z = 146$  m mpy

Inarin kirkosta noin 14 km länteen

Maa kuuluu Sotkaniemen tilaan, jonka omistaa Karl Fazer Oy.

Kohteen on löytänyt rakennusneuvos Pekka Metsola

Vaskojoen suun itäpuolella sijaitsee Mutajärvi eli Motejävri. Sen pohjoisimman osan itärannalla noin 170 metriä rannasta on kolme tupasijaa. Tuvat on aikoinaan rakennettu matalalle kumpareelle. Paikka on melko tasaista, harvapuustoista mäntykangasta. Aluskasvillisuutena ovat pääasiassa jäkälät. Rakennuksenpohjien läheisyydessä kasvaa lisäksi muusta ympäristöstä poiketen katajaa. Mitään muita klassisen kentän merkkejä ei ole. Maaperä on hyvin tasakoosteista hiekkaa. Alueen halki ja noin 50 metrin päässä kohteesta länteen kulkee vanha Tirron ja Sotkaniemen välinen talvitieura, joka on maastoautolla ajettavissa.

**1:** Lähimpänä rantaa sijaitsee asuinrakennuksen pohjalta vaikuttava rakenne. Se on 5,7 metriä pitkä ja 4 metriä leveä suorakaiteinen multapenkistä, kivistä ja hirrenjäanteistä muodostuva lähes itä-länsisuuntainen kehä. Kehän koillisnurkassa on maatonut kivikasa, ilmeisesti kiukaan tai piisin jäänteet. Pohjan halkaisee myös suora, lyhyen seinän suuntainen kivilinja, hieman länteen pohjan keskikohdasta. Kivilinja saattaa olla jonkinlaisen makuulaverin tai lauteen pohjan jäännö. Luoteisnurkassa erottuu nurkkaa tukenut kiveys. Noin kaksi metriä rakennuksenpohjan kaakkoisnurkasta itään on 1,25 metriä laaja ja puolimetriä syvä kuoppa.

**2:** Edellisestä 14 metriä itään sijaitsee toinen vastaavanlainen rakennuksenpohja, jossa ei kuitenkaan ole merkkiä kiukaasta tai piisistä. Pohja on neliömäinen. Seinien pituus on noin 2,8 metriä ja suunta sama kuin edellä kuvatussa. Tämänkin sijan vieressä, noin metri koillisnurkasta itään, on pyöreähkö kuoppa. Sen halkaisija on 1,2 metriä ja syvyys noin puoli metriä. Lisäksi luoteisnurkan vierestä on ilmeisesti jokin eläin kaivanut maata luoteisnurkan päälle.

**3:** rakennuksenpohjasta 2 yhdeksän metriä kaakkoon on kolmas, hieman epämääräisempänä erottuva rakennuksenpohja. Se on kaakko-luodesuuntainen ja neliömäinen. Seinän pituus on noin kaksi

metriä. Tämänkin rakennuksen seinäpaikat erottuvat kohollaan olevana kehänä, mutta tämän lisäksi rakennuksen keskusta on selvästi ympäröivää maanpintaa alempana multapenkin sisäpuolella. Multapenkissä erottuu myös paikoin painanteita, joissa on ilmeisesti ollut hirsi. Merkkejä tulisijasta ei ole havaittavissa.

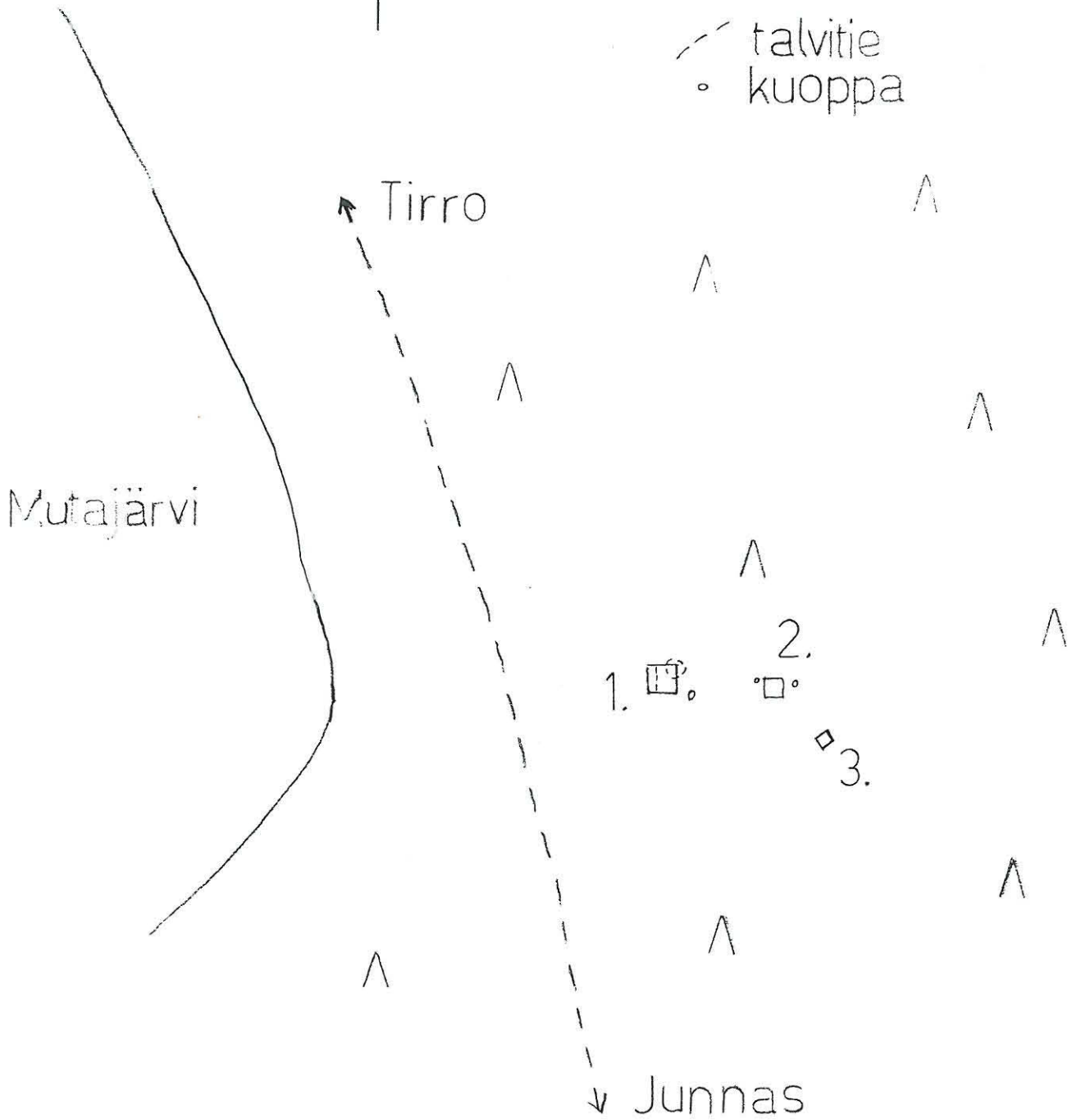
LIITE: karttaluonnos ja peruskarttaote

# MUTAJÄRVI (ITÄ)

1:1000 0 10 20 30 40 50 m

P  
↑

- - - talvitie  
• kuoppa



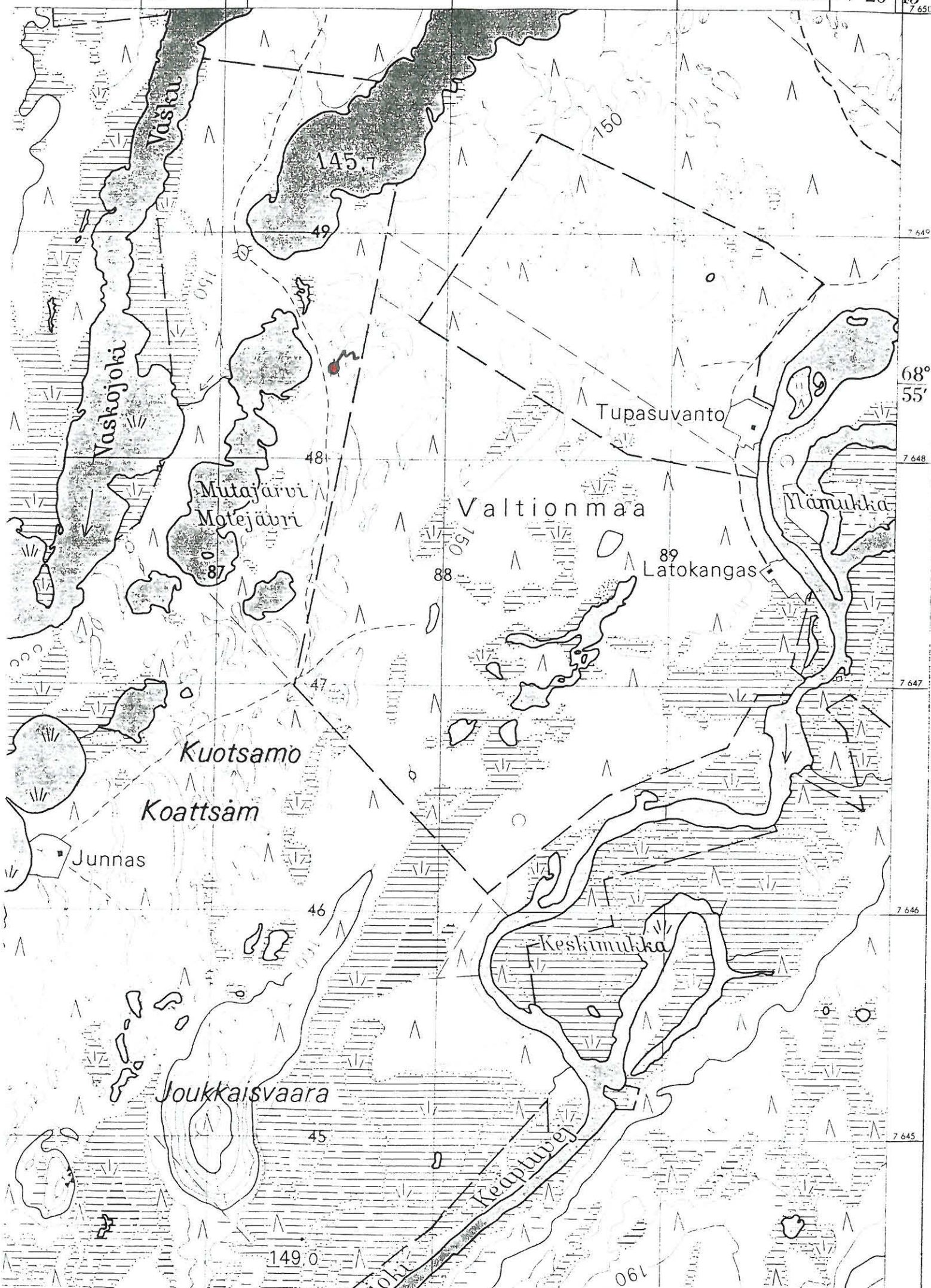
-13<sup>m</sup> 20<sup>s</sup>  
26° 40'

487  
Nak = + 5°

488

489

-13<sup>m</sup> 00<sup>s</sup>  
Nak = + 4° 26° 45'  
7 650



7 640

68° 55'

7 648

7 647

7 646

7 645

149.0

061

**Kotkajärvi (itä)** myt. 1000 00 2875 (koko 856)

Rakennuksen sija. II

Inari, Riutula

3823 07 PAATARI

$x = 7649$   $20$   $y = 3487$   $74$   $z = 146$  m mpy

Inarin kirkosta noin 14 km länteen

Maa kuuluu Sotkaniemen tilaan, jonka omistaa Karl Fazer Oy.

Kohteen on löytänyt rakennusneuvos Pekka Metsola

Kotkajärven itäpuolella, sen keskikohdasta hieman etelään on yksinäinen rakennuksen sija. Se sijaitsee 20-35 metrin päässä mutkittelevasta rannasta, matalahkon harjun ja rannan välissä, erittäin suojaisessa paikassa. Paikka on harjua lukuun ottamatta melko tasaista, harvapuustoista mäntykangasta. Aluskasvillisuutena ovat pääasiassa jäkälät. Mitään klassisia kentän merkkejä ei ole. Maaperä on hyvin tasakoosteita hiekkaa. Rakennuksen sija on vain noin kymmenen metrin päässä Fazerin ja yksityisen maanomistajan välisestä rajasta. Noin 20 metrin päähän rakennuksen sijasta, yksityisen omistamalle maalle on kesällä 2000 rakennettu kesähuvila, jonka pihaan pääsee autolla.

Rakennuksen sija on neliömäinen lounas-koillisuuntainen maakehä. Kehä on hyvin korkea muilla sivuilla paitsi rannansuuntaisella, jossa ei ole vallia juuri lainkaan. Rannansuuntaisen seinän pituus on vallin ulkoreunasta 4,7 metriä ja vallin sisäreunasta 3 metriä. Rantaan nähden poikittaisen seinämän pituus on 4,4 metriä vallin ulkoreunasta ja 4,2 metriä takaseinän vallin sisäreunasta arvioituun järvenpuoleiseen seinään. Vallin korkeus vaihtelee 40-50 sentin välillä. Oviaukko näyttäisi sijainneen rannanpuoleisen, vallittoman seinän keskellä. Rakennuksen sijan keskellä on suuri suorakaiteinen, kokonaan kivetty liesi. Se on 1,2 metriä pitkä ja 0,65 metriä leveä. Itänurkassa on kivi keskittymä osin vallin alla. Vallissa länsi nurkan lähellä ja lieden vieressä rakennuksen sisäpuolella kasvaa mäntyjä. Rakennuksen sijan ympärillä aivan vallin vierellä on kaksi suurta soikeaa kuoppaa. Koillisseinän vierellä oleva kuoppa on 2,2 metriä pitkä, 1,4 metriä leveä ja 0,3 metriä syvä. Kaakkoisseinän eli takaseinän vierellä oleva kuoppa on 1,5 metriä pitkä, metrin leveä ja 0,3 metriä syvä.

LIITE: karttaluonnos ja peruskarttaote

# KOTKAJÄRVI (ITÄ)



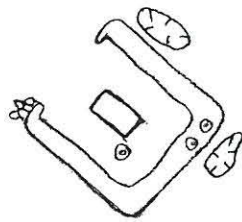
1:250 0 2,5 5 7,5 10 m

⊙ puu

Kotkajärvi

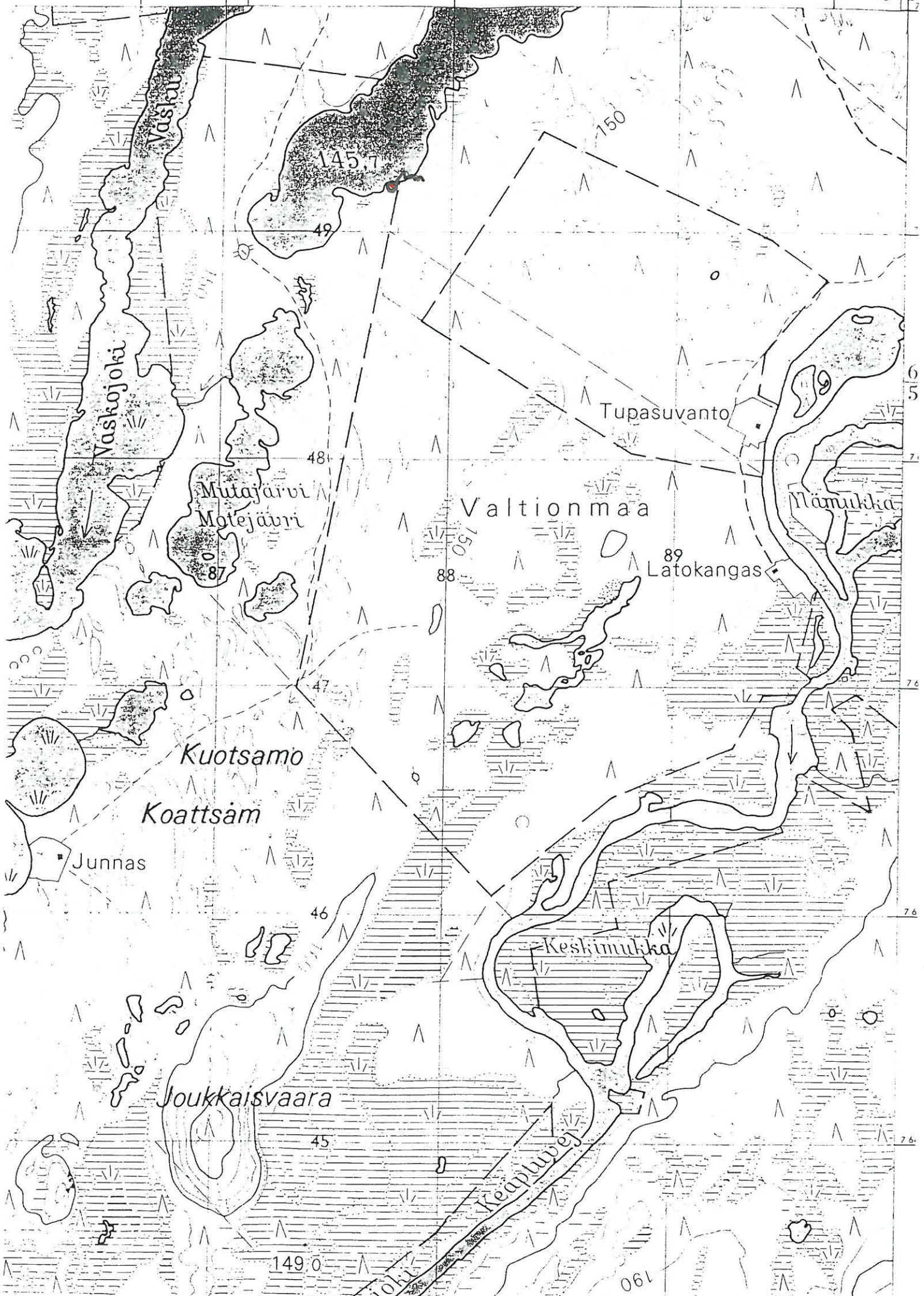


huvila



harju







**Kotajärvi (länsi)** *lyt 1000 00 2876 (lehdet 857)*

Kivilatomuksia (siuttavaarantyyppiä). II

Inari, Keväjärvi

3832 11 JOLLUSJÄRVI

x = 7625 22 y = 3532 06 z = 132 m mpy

Ivalon kirkosta noin 11 km koilliseen

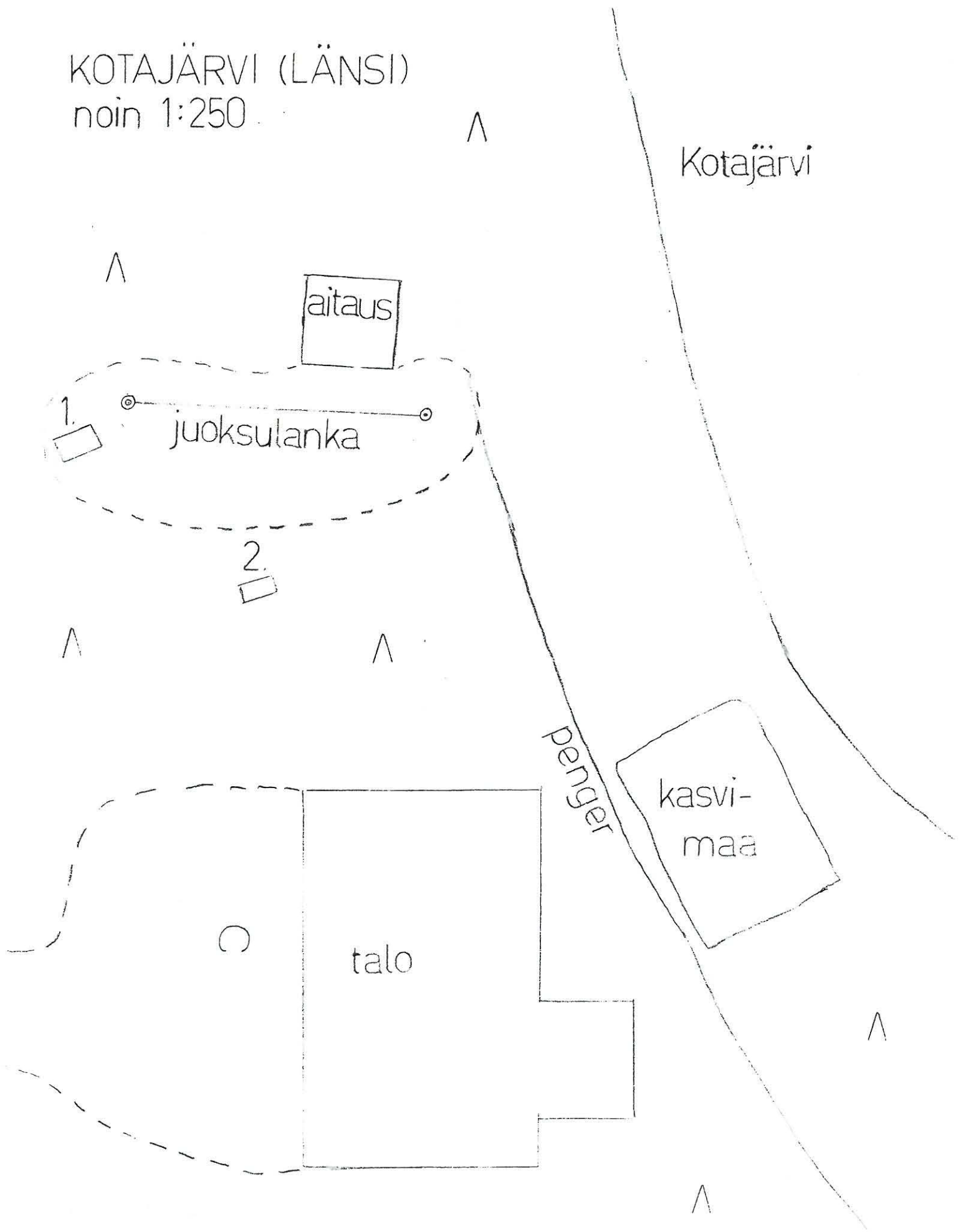
Maan omistavat Irja ja Pekka Jefremoff, joiden pihalla kohde on, osoite: PPA 1 Kotajärvi, 99800 IVALO, puhelin: 016-666 326.

Kotajärven rannalla, rannan ja Ivalo-Nellim maantien välissä, omakotitalon pihalla on kaksi ns. siuttavaarantyyppin liettä. Havaitsin kohteen vierailulla elokuussa 2000, koiraa ruokkiessani. Talon omistajat olivat havainneet liedet jo aikaisemmin, mutteivät olleet varmoja siitä, mitä ne olivat. Toinen liesistä sijaitsee juuri koiran juoksulangan alla ja oli jatkuvan liikenteen takia paljastunut turpeen alta muutama vuosi sitten. Juoksulanka siirrettiin tälle paikalle noin viisi vuotta sitten. Liettä eivät ole kaivelleet koira eivätkä omistajat. Toinen liesi erottuu ohuen turpeen alta heikosti, vain korkeimpien kivien laet näkyvät pintaan. On mahdollista että talon tai rannalle rakennetun penkereen alle on jäänyt muitakin liesiä, mutta siitä ei ole tietoa, sillä nykyiset omistajat eivät ole rakentaneet taloa. Pihan ulkopuolella rehevästä männiköstä, maantien ja rannan väliltä ei löytynyt muita liesiä, mikä voi johtua paksusta turpeesta. On myös mahdollista että liesiä on tuhoutunut maantietä rakennettaessa.

Koiran paljastama liesi on suorakaiteen muotoinen, kaksi metriä pitkä ja 1,1 metriä leveä. Turvekerosta on lieden ympärillä vielä melko runsaasti jäljellä vaikka turpeen pinta onkin kulunut pois. Jos liesi pystyttäisiin tutkimaan heti olisi mahdollista saada vielä jotain informaatiota talteen. Lieden nurkalla kasvaa suuri mänty. Toinen liesi sijaitsee noin 12 metriä lounaaseen edellä esitellystä. Se on myöskin suorakaide, 1,6 metriä pitkä ja 0,9 metriä leveä. Sen ympäristö on lähes koskematon. Lieden vieressä kasvaa kaksi nuorta koivua. Liesien pituusakseli on poikkipäin suhteessa rannan linjaan, kuten kuvaan kuuluu. Liesien kivet ovat melko suuria noin 20-30 senttiä. Päädyissä kivet ovat suurempia. Liesien etäisyys rannasta on noin 30 metriä.

LIITE: karttaluonnos ja peruskarttaote

KOTAJÄRVI (LÄNSI)  
noin 1:250



76 26 7 626

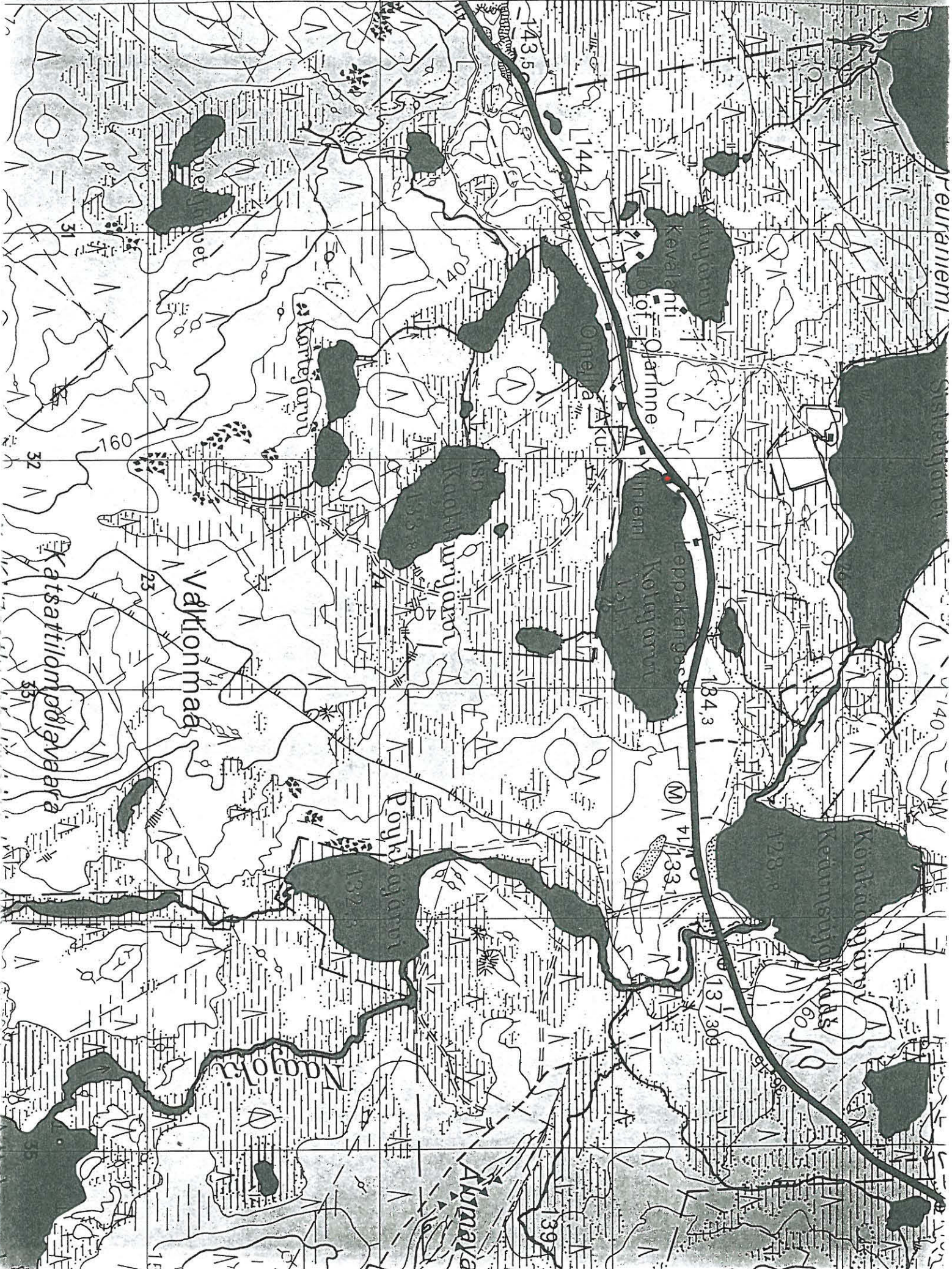
76 25 7 625

76 24 7 624

76 23 7 623

Ivaloon

68° 42' 30"



**Illeppijärvi** myt. 10778 00 2877 (Luoto 858)

Pyyntikuoppajärjestelmä. II ja kivikautinen tai varhaismetallikautinen asuinpaikka? II

Inari, Nellim

4812 08 KONTOSJÄRVI

x = 7627 70 – 7628 18 y = 3444 36 – 3445 17 z = 200 m mpy

Nellimin kirkosta noin 9 kilometriä kaakkoon

Maan omistaa valtio ja sitä hallinnoi Metsähallituksen Ylä-Lapin luonnonhoitoalue, osoite: PL 36, 99801 IVALO, puhelin: 0205 64 7701.

Kohteen on löytänyt Matti Mela Metsähallituksesta.

Löydöt: kiviesineen teelmän katkelma

Pyyntikuoppajärjestelmä sijaitsee aivan itärajan tuntumassa Kontosjärven ja Illeppijärven välisen kannaksen koillispuolella ja kannaksesta koilliseen jatkuvalla kankaalla. Järjestelmä näyttäisi päättyvän rajavyöhykkeeseen. Koska liikkumislupaa rajavyöhykkeelle ei ollut, asiaa ei voitu tarkistaa. Kuopat muodostavat kiilamaisen poikittaisjonon kahden pitkän, koillis-lounassuuntaisen kannasjakson välisellä kankaalla. Pyyntikuoppajärjestelmän alueella maasto on aivan tasaista, harvapuustoista mäntykangasta. Aluskasvillisuutena kasvaa variksenmarjaa, kanervaa, sammalia, jäkäliä, mustikkaa ja puolukkaa. Siellä täällä kasvaa myös joitakin koivuja. Maaperä on hienoa hiekkaa. Kivikautiseen tai varhaismetallikautiseen asutukseen viittaavia löytöjä on Kontosjärven itäisestä pohjukasta, pitkällä hiekkarannalla.

Järjestelmällä on ilmeisesti pyydetty peuroja, jotka ovat kulkeneet kannasten muodostamaa luontaista reittiä lounaasta Sarmitunturista kesälaitumilta koilliseen metsäisille talvilaitumille. Historiallisten tietojen mukaan alueella ovat pyytäneet peuroja ainakin Suonikylän kolttasaamelaiset. Alue on vuosisadan alkupuolen tietojen mukaan ollut Mosnikoffin suvun syysnautinta-alue (Karl Nickul 1948: The Skolt Lapp Community Suenjelsijd during the Year 1938. Acta Lapponica 5. Stockholm 1948.). Juuri tällä kohtaa on myös paikannimistöissä poikkeuksellinen peura-aiheisten nimien suma. Peuraan viittaavia nimiä ovat mm. Kontos-alkuiset nimet sekä tietenkin peuranampuma-alkuiset nimet. Kannasta myöten kulkee yhä nykyporojen kulkureitti, joka seurailee kuoppien muodostamaa ketjua. Alueella ei ole ollut sotatoimia viimeisimpien sotien aikana.

Järjestelmään kuuluu 14 pyyntikuoppaa ja kivinen aidanpohjaa muistuttava rakenne. Kuopat ovat neljässä eri ryhmässä, kuten karttaluonnoksesta käy ilmi (suluissa olevat numerot viittaavat kartta-

luonnokseen). Eteläisin kuoppa (1) on Illeppijärven ja Kontosjärven välisen kannaksen keskivaiheilla Kontosjärven rantatörmässä. Se on soikea, 2,2 metriä pitkä, 1,5 metriä leveä ja noin 40 senttiä syvä. Kuoppaa on ilmeisesti käytetty ohjaamaan peurat kannakselle, etteivät menisi hiekkaiselle rannalle.

Seuraavat kuopat pohjoiseen päin ovat Illeppijärven pohjoisrannalla, josta alkaa kahdeksan kuopan yhtenäinen rivistä lounais-koillissuunnassa. Lounaisin kuoppa (2) on suuri ja pyöreähkö, 3,5 metriä pitkä, 3,2 metriä leveä ja noin metrin syvä. Tämän kuopan vieressä, muutaman metrin päässä on pienempi soikea kuoppa (3). Se on 1,6 metriä pitkä, 1,3 metriä leveä ja noin 40 senttiä syvä. Seuraava kuoppa (4) on aivan Illeppijärven pohjoisimman kärjen kohdalla törmällä, noin 60 metrin päässä kuopista 2 ja 3. Tämä kuoppa on soikea, 3,2 metriä pitkä, 2,8 metriä leveä ja noin metrin syvä. Seuraava kuoppa (5) koilliseen päin on noin 70 metrin päässä edellisestä. Se on pitkulaisen soikea, 3,2 metriä pitkä, 2,3 metriä leveä ja metrin syvä. Seuraava kuoppa (6) sijaitsee noin 70 metriä edellisestä ja se on 3,7 metriä leveä, 3,2 metriä pitkä ja vain noin 40 senttiä syvä. Noin 100 metriä koilliseen päin on seuraava kuoppa (7). Se on pyöreähkö 3,2 metriä pitkä ja 3 metriä leveä ja 70 senttiä syvä. Seuraava kuoppa (8) on noin 70 metriä koilliseen kuopasta 7. Se on soikea 3,2 metriä pitkä, 2,3 metriä leveä ja vain 40 senttiä syvä. Koillisin tämän jonon kuopista (9) on noin 50 metrin päässä edellisestä. Se on 3,5 metriä pitkä, 2,8 metriä leveä ja 80 senttiä syvä. Tämä kuoppa sijaitsee aivan rajavyöhykkeen rajalla, suon reunassa.

Illeppijärven koillispään nimekkeissä on kaksi erillistä kuoppaa, joilla on ilmeisesti tavoiteltu järveä uimalla ylittämään lähteviä peuroja. Ne on sijoitettu kahteen niemeen, jotka ovat lähinnä kannasta, jota pitkin peurojen muuttoreitti kulkee. Ranta on niemien ympärillä niin soinen, että rantautuminen on vaikeaa ellei mahdotonta muualla kuin niemissä. Pohjoisemmassa niemessä oleva kuoppa (10) on 2,9 metriä pitkä, 2,2 metriä leveä ja puoli metriä syvä. Eteläisemmässä niemessä oleva kuoppa (11) on pahoin sortunut ja siksi epämääräisen pyöreä ja hyvin matala. Sen halkaisija on noin 1,5 metriä.

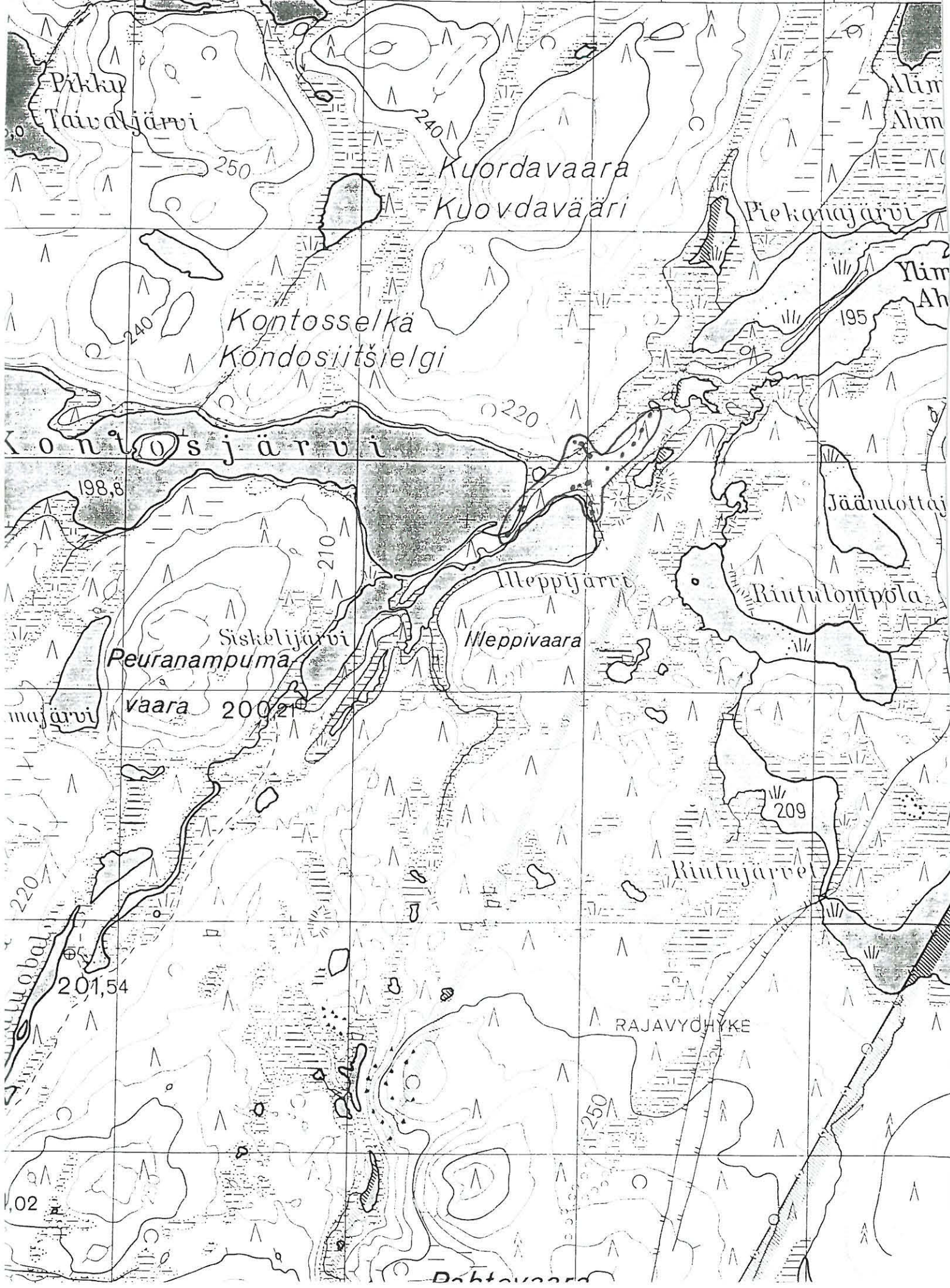
Neljäs kuopparyhmä on poikittainen (kaakkois-luoteissuuntainen) suhteessa kahdeksan kuopan jonoon ja sijoittuu noin kuopparivistön puolivälin kohdalle. Etäisyys kuoppajonosta toisen jonon reunimmaiseen kuoppaan on noin 70 metriä. Neljännen ryhmän luoteisin kuoppa (12) on 3,6 metriä pitkä, 3,2 metriä leveä ja noin 90 senttiä syvä. Se sijaitsee aivan Kuordavaaran (Kuovdavaari) jyrkästi nousevan rinteeseen tyvässä. Noin viiden metrin päässä tästä kuopasta kaakkoon on seuraava kuoppa (13). Se on pyöreähkö, 3,5 metriä pitkä, 3,2 metriä leveä ja noin 40 senttiä syvä.

Edellisestä kuopasta noin 10 metriä kaakkoon alkaa kivistä ladottu, aidanpohjaa muistuttava rakennelma. Se on 21,10 metriä pitkä, noin 70 senttiä leveä ja 20-30 senttiä korkea. Kivet ovat halkaisijaltaan keskimäärin 30 senttiä. Kivilinjan luoteispäässä on osin maatonut kelomaapuu, entinen tuulen kaato, joka on asetettu ikään kuin kivilinjan jatkeeksi kohti pyyntikuoppaa 13. Kyseessä saattaa olla hangaksen jäännös. Kivilinja ylittää muutoin kuivan kankaan reunalla olevan suojuotin, johon pyyntikuoppien kaivaminen on mahdotonta. Kivilinjan on melko maatonut, sammalen ja varpujen peitossa. Paikoin kivien välissä on lyhyitä, pystyjä puuriukuja, jotka voivat olla jonkinlaisen puurakenteen jäänteitä. Kivilinja päättyy kaakkoispäässä suureen pyyntikuoppaan (14). Kuoppa on soikea, 3,4 metriä pitkä, 3,1 metriä leveä ja noin metrin syvä. Tämä kuoppa on lähinnä kahdeksan kuopan riviä.

Kontosjärven itäpää on kaareva hiekkarantainen lahti. Tämä lahden ½-1 metriä korkeasta törmästä, lahden eteläreunasta löytyi asumisen merkkejä: mahdollisia liesikiveyksen jäänteitä aivan vesirajan tuntumassa sekä kaksipuolisella reunauskennällä työstetyn kiviesineen teelmän katkelma. Koska asumisen merkit sijaitsevat keskellä pyyntijärjestelmää ja koska pyyntikuopat ovat ”hyväkuntoisia” on epätodennäköistä, että kuopat ja asumusjäänteet olisivat samanikäisiä.

LIITE: peruskarttaote ja karttaluonnos

Nak = + 22° 28' 35"      43      44      445      Nak = + 21° 45' 36"      -05' 28"      20' 40"      Nak = - 26° 4'



# ILLEPPIJÄRVI


1:10 000

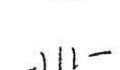
0 100 200 300 400 500 m



 metsäautotie

 rajavyöhyke

 suo

 avokallio

 kivilinja

