

Inari [436] Angeli Vaddejohka 3

Kivilatomuksien tarkastus

Pirjo Hamari 1994

Inari [436] Angeli Vaddejohka 3

Kivilatomuksia. II.

Alue: Angeli

Tila: Valtionmaa?

Peruskartta: 3821 08 + 3821 11 ETELÄ-RIUTUSVAARA

Koord: x=7657 98, y=450 77, z= n. 190 m mpy

Löydöt: -

Tutk: Tark. 1988 Rankama; tark. ja kart. 1994 Hamari

Tarkastus ja kartoitus 1994:

Kohde löydettiin Inarin Siuttavaaran kaivausten yhteydessä 1988. Kohde sijaitsee n. 11 km Angelin rajavartiostosta koilliseen ja Angeli-Karigasniemi-polkutiestä kaakkoon, Vaddejohkan koillisrantaa tunturiin nousevan ajouran kummankin puolen. Vuoden 1994 tarkastuksen suorittivat HuK Pirjo Hamari ja fil.yo Mika Koski. Kartoitus suoritettiin bussolilla (gooni) ja mitalla. Tarkastus liittyi Pohjois-Lapin latomuskohteiden tarkastuksiin (Pirjo Hamari/Helsingin yliopisto).

Latomukset sijaitsevat Inarijoen itäpuolisella tasaisella mäntykankaalla, Inarijokeen virtaavan Vaddejohkan rannalla. Maasto on tasaista kuivaa jäkäläkangastaja maaperä lähes kivetöntä hiekkaa. Kohde käsittää kaksi riviä latomuksia, joista toinen sijaitsee hieman ylemmällä terassilla kuin toinen. Ylempi ryhmä noudattaa maastossa etelä-pohjoissuuntaista terassia, kun taas alempi ryhmä noudattaa Vaddejohkan rantaa (ks. y^lkeiskartta-luonnos).

Ylemmällä terassilla on 14 latomusta ja alemmalla 8. Ylempi latomusrivi koostuu kymmenestä pohjois-etelä-suuntaisessa rivissä kulkevasta latomuksesta sekä neljästä eteläisimmästä, joiden kohdalla rivin suunta muuttuu lähes 90° itä-länsi-suuntaiseksi. Rivin kulku noudattaa terassin reunaa.

Latomusrivin pohjois-päässä maastomuuttuu alavammaksi ja kosteammaksi. Kaikki latomukset olivat suorakaiteen muotoisia, täyteen ladottuja ja kumpumaisia, osa lähes röykkiömäisiä. Osassa latomuksista pintakivet olivat näkyvissä, osa oli kokonaan sammalen peitossa. Latomukset numeroitiin eteläpäätä alkaen. Latomuksista mitattiin pituus, leveys, korkeus maanpinnasta sekä pituusakselin suunta gooneina:

Latomus	Koko cm	Suunta	Huomautus
L1	170*95*35	39	
L2	190*130*20	20	Iso kivi S-päädyssä
L3	165*105*25	47	
L4	195*130*35	19	
L5	140*100*30	89	
L6	135*95*20	118	Iso kivi E-päässä
L7	155*115*15	108	Isot kivet lyh. päissä
L8	175*95*25	150	Kyljet pullistuvat ulos
L9	170*105*40	120	Hyvin suuria kiviä
L10	170*100*30	135	Kyljet pullistuvat ulos
L11	210*145*30	-	Hajoitettu? Röykkiö
L12	230*115*35	125	E-päässä suuret kivet
L13	190*90*30	115	
L14	210*115*30	130	

Latomukset sijaitsevat törmän reunan mukaan kaartuvassa rivissä, lyhyt sivu törmää kohden ja pituusakseli rivin suuntaa vasten.

Alemmassa latomusrivissä on kahdeksan latomusta. Se kulkee itä-länsi-suuntaisena, noudattaen suurinpiirtein Vaddejohkan rantaa. Ryhmät ovat lähimmillään n. 50 m päässä toisistaan. Latomukset ovat hyvin kumpumaisia ja turpeen peittämiä, mutta piikillä tunnusteltaessa havaittiin niiden olevan kivitäytteisiä. Muodoltaan ne ovat lähinnä suorakaiteita.

Latamus	Koko cm	Suunta	Huomautus
L I	155*85*25	68	
L II	160*100*35	45	
L III	130*95*15	44	
L IV	165*110*20	41	
L V	170*90*35	21	Reunakehä, isompia kiviä
L VI	130*100*25	29	N-päässä isompi kivi
L VII	170*100*30	44	
L VIII	130*90*20	29	

Latamukset sijaitsevat lähes suorassa rivissä niin, että niiden lyhyt sivu on joelle päin ja pituusakselin suunta kohtisuoraan rivin suuntaa vasten. Valleja tai syvennyksiä ei ollut havaittavissa kummankaan rivin latomusten ympärillä; maasto latomusten ympärillä ei myöskään poikennut ympäröivästä kankaasta.

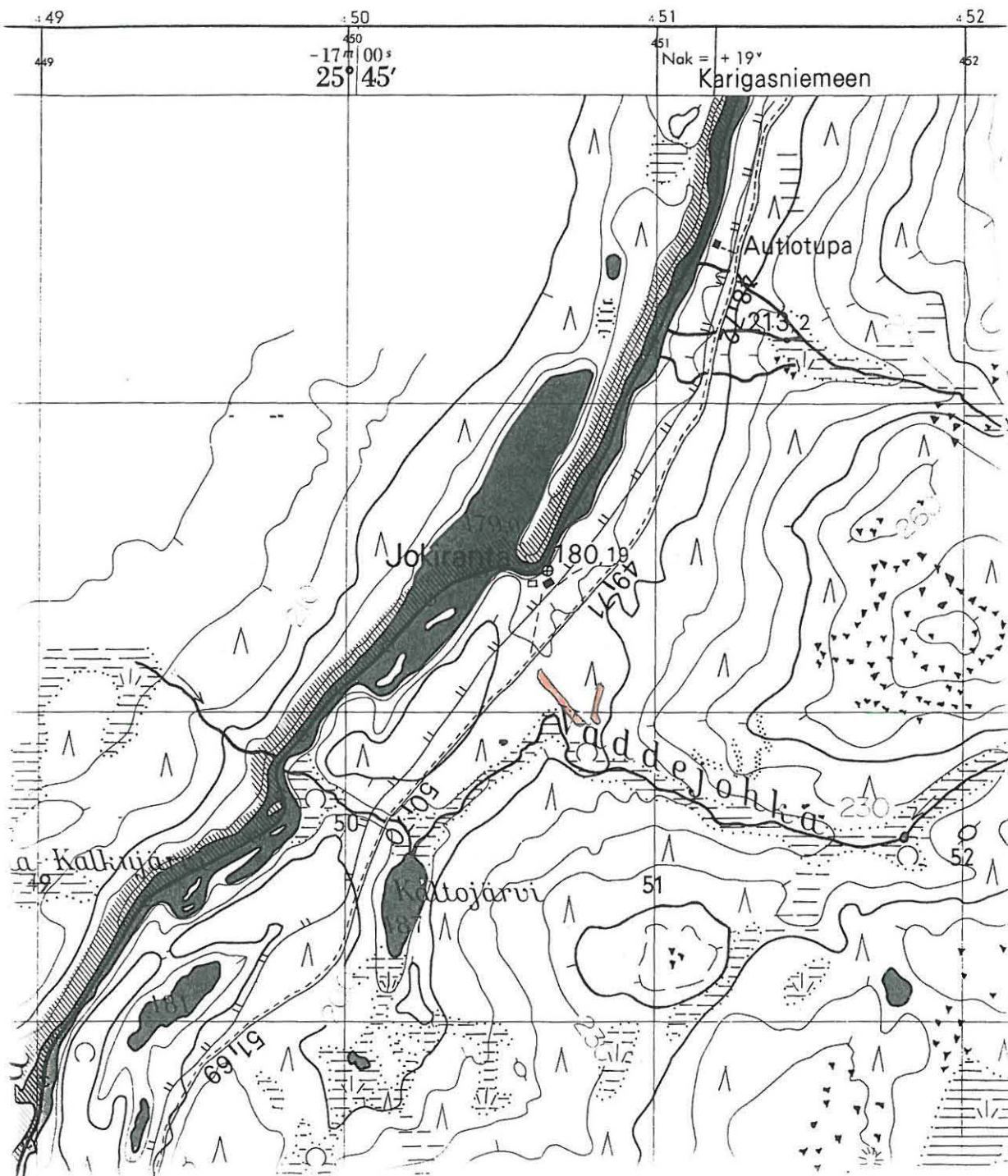
Latamukset ovat todennäköisesti saamelaisperäisen asutuksen jäänteitä, vallittomien kotien liesiä, ja ajoittuvat rautakauden loppuun. Kohteen lähimmät muinaisjäännökset ovat Vaddejohka 2:n kenttä joen mutkan kohdalla ja Vaddejohka 1:n peurahaudat etelään latomuskohteesta.

Liitteet: top. karttaote 1:20 000
yleiskarttaluonnos 1:1000

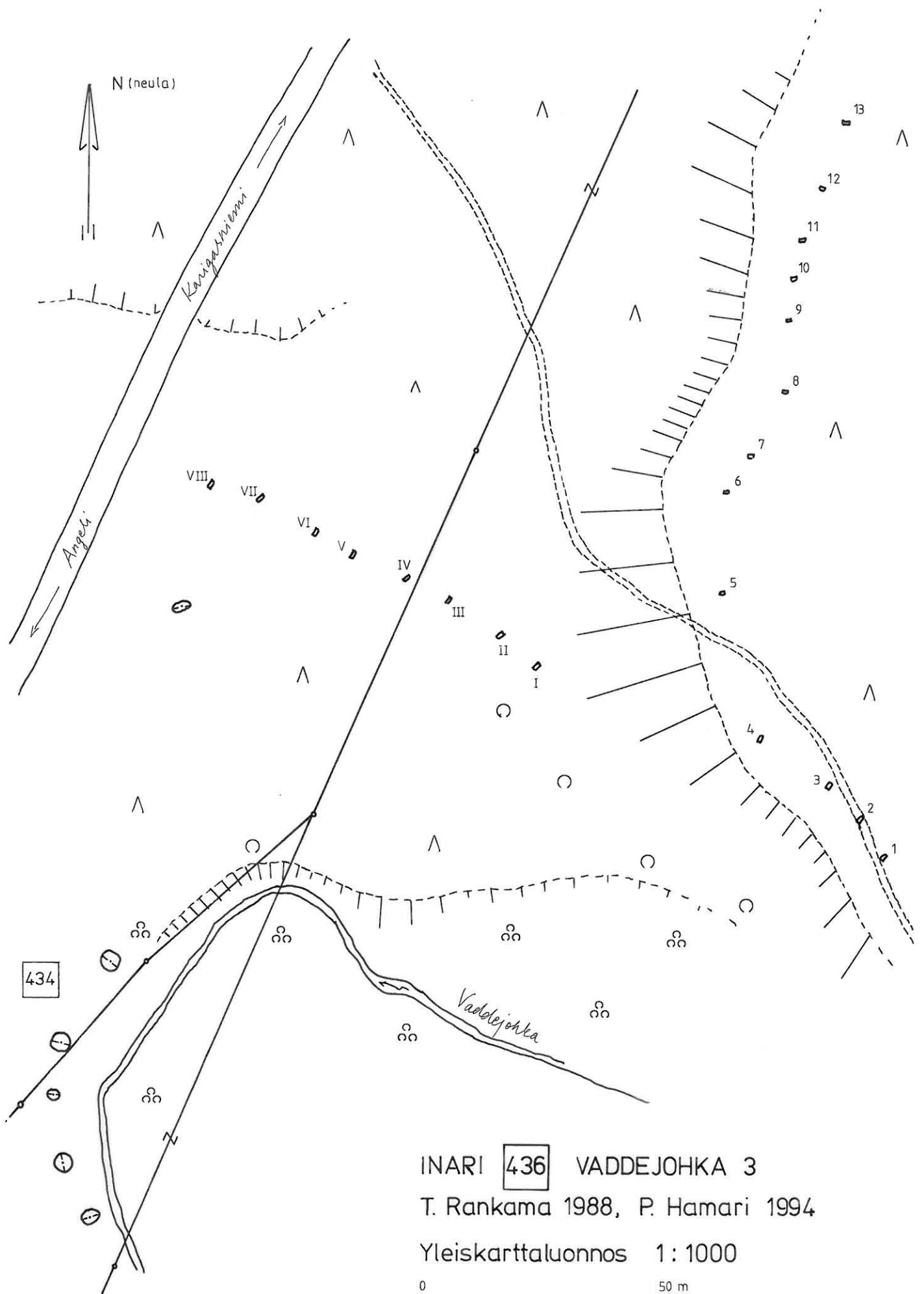
Helsingissä 25.11.1995

Pirjo Hamari

Pirjo Hamari



Ote top. kartasta 3821 08+3821 11 ETELÄ-RIUTUSVAARA



INARI 436 VADDEJOIKKA 3
 T. Rankama 1988, P. Hamari 1994
 Yleiskarttaluonnos 1:1000

