

INARI NUKKUMAJOKI

83

Lisäys talvikotakyläen
tarkastukseen.
Anja Sarvas 1971.

Lisäys talvikotakyläiden tarkastukseen vuodelta 1970¹⁾ koskien n:o:lla 4a merkittyä kotakenttää Nukkumajoen länsirannalla.

Talvikotakylä sijaitsee valtion maalla.

Top.kartta 1:20000 n:o 3841 01 (Inari, painettu 1968), koord. x = 7643 90, y = 502 65, z = 130-140.

Kertomukseen liittyvät kopio top.kartasta n:o 3841 01, valokuvat negatiiveista n:ot 36212-36213 sekä diapositiivit 36667-36675²⁾.

Kesällä 1970 kävi allekirjoittanut tarkastamassa Inarin Nukkumajokivarren talvikotakenttiä. Silloin niitä löytyi viisi. Maaliskuussa 1971 allekirjoittanut sai Ilmari Itkoselta kirjeitse tiedon kuudennen kentän sijainnista,³⁾ joka siihen asti oli ollut täysin epäselvä. Kesällä 1971 allekirjoittanut kävi tarkastamassa tämän n:o:lla 4a merkityn kotakentän.

Talvikotakylä n:o 4a sijaitsee Nukkumajoen länsirannalla, runsaat 3 km linnuntietä kaakkoon Inarin kirkolta ja noin 400 m lounaaseen talvikotakylästä n:o 3. Nukkumajoen suulle on paikalta linnuntietä matkaa n. 2,5 km. Nukkumajoki on kotakentän kohdalla laajentunut pieneksi järveksi.

Ilmari Itkosen antamien tietojen mukaan paikalla oli ollut n. 175 m matkalla ainakin 16 tulisijaa, joiden kaikkien ympärillä ei kuitenkaan erottunut kotavallia. Todennäköises-

1) Anja Sarvaan kertomus top.arkistossa.

2) Mukan myös diapositiiveja muista Nukkumajoen kentistä.

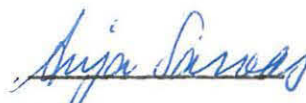
3) Ks. tarkemmin A.Sarvaan kertomusta liitteineen top.arkistossa.

ti juuri tässä kotakylässä T.I.Itkonen on suorittanut kaivauksen ja samasta paikasta ovat myös v.1912 löytyneet esineet peräisin.¹⁾

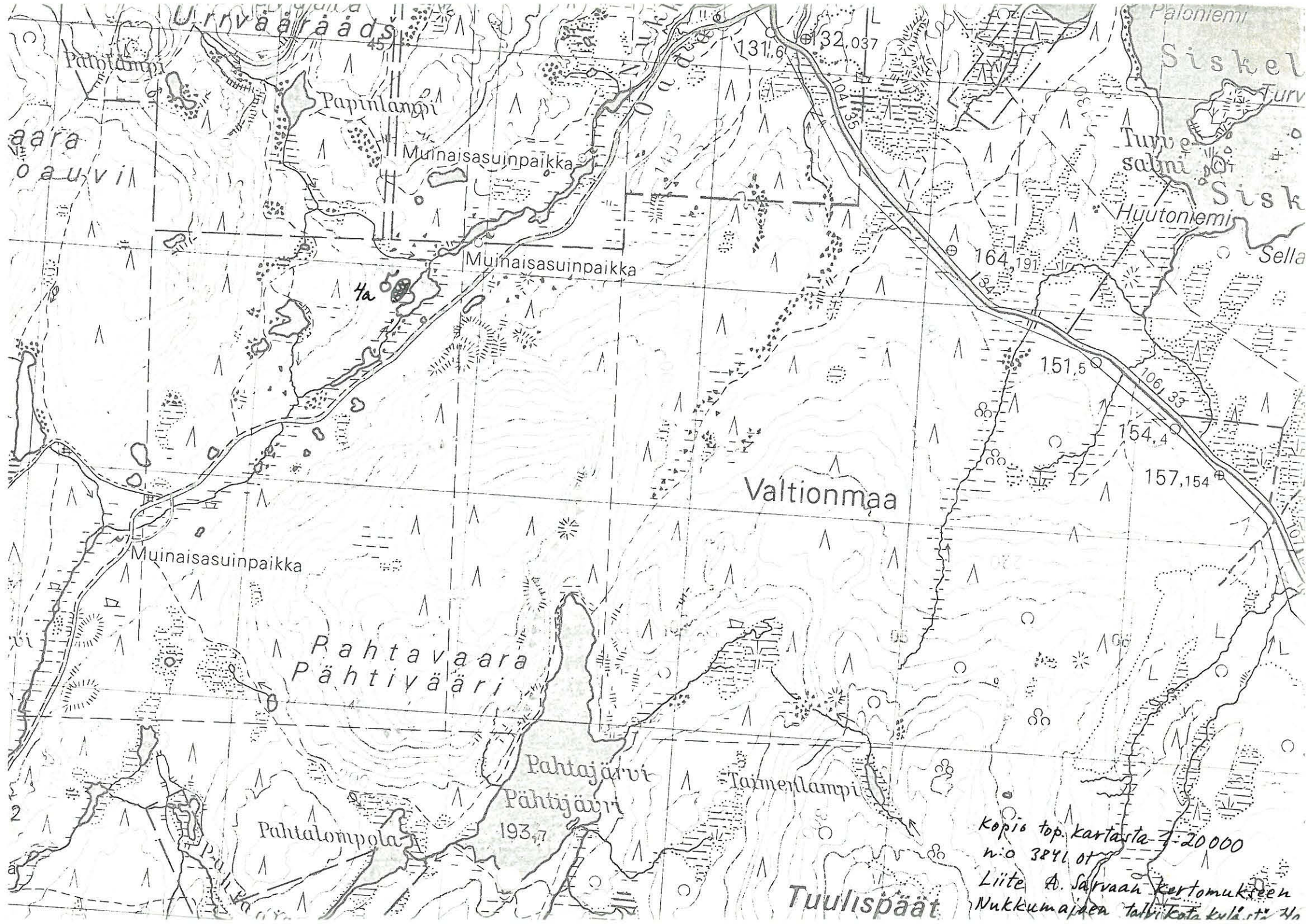
Allekirjoittaneen käydessä paikalla kesällä 1971 ei talvikotakylästä ollut enää paljoa jäljellä. Pari selvää kodanpohjaa liesineen havaittiin ja niiden lisäksi joukko epä-määräisiä kivilatomuksia ja vallien osia. Kaivettuja kodanpohjia ei ilmeisestikään ole entistetty ja osa on tuhoutunut varmasti paikalla suoritettujen metsänhakkuiden yhteydessä.

Tämän matkan yhteydessä allekirjoittaneella oli niinkään tilaisuus käydä tarkastamassa talvikotakenttää n:o 5 Nukkumajoen länsirannalla. V.1970 ei paikalle ollut mahdollista päästä.²⁾ Kotakenttä todettiin koskemattomaksi; siinä oli näkyvissä muutamien kotien pohjat selvästi. Paikka on Nukkumajokeen laskevan pienen puron pohjoispuolella olevalla kumpareella. Paikalla tuskin on koskaan montaa kodanpaikkaa ollutkaan; kumpareen ympäristö on suoperäistä, kosteaa maata joten sinne ei ole voinut levittäytyä ja itse kumpare on alaltaan varsin rajoitettu.

Helsingissä 28.12.1971


Anja Sarvas

- 1) ks. tarkempaa selostusta A.Sarvaan kertomuksessa vuodelta 1970 top.arkistossa.
- 2) Paikkaa saatettiin silloin tarkastella vain joen itäran-nalta käsin.



Urnvääriäädä

Patolampi

Papinlampi

Muhaisasuipaikka

Muhaisasuipaikka

aara
oauvil

7a

Valtionmaa

Muhaisasuipaikka

Rahtavaara
Pähtivääri

Pahtajärvi
Pähtijärvi

Pahtalompola

Taimenlampi

193.7

Tuulispää

Siskel

Turvesalmi

Sisk

Huutonemi

Sella

Kopio top. kartasta 1:20000
n:o 3841 ot

Liite A. Sarvaan kertomukseen
Nukkumajoen talvikata kulkusta 7/30

INARI NUKKUMAJOKI



f. 36212

TALVIKOTAKENTTÄÄ N:O 4a NUKKUMA-
JOEN LÄNSIRANNALLA. KUVA LOUNAAS-
TÄ.



f. 36213

TALVIKOTAKENTTÄÄ N:O 5 NUKKUMA-
JOEN LÄNSIRANNALLA. KUVA LÄNNES-
TÄ.