

INARI 358 - 366, 328 ja 331

Kertomus Inarissa suoritetuista
muinaisjäännösten tarkastuksista
1984

Eeva-Liisa Nieminen

JOHDANTO

Samanaikaisesti kun Inarin Suprussa (Inari 331 ja 332) suoritettiin arkeologisia kaivauksia kesä- ja heinäkuussa 1984, tarkasti allekirjoittanut yhdeksän uutta muinaisjäännösalueita, kaksi entuudestaan tunnettua kohdetta, joiden todettiin olevan luultua laajemmat sekä sellaisia ennestään tuttuja kohteita, joiden alunperin piti kuulua kesän 1984 kaivausohjelmaan. Viimeksi mainituista kohteista ei ole laadittu tarkastuskertomuksia (ks. E.-L. Niemisen kaiv. kertomus Inari 331 Supru, Suprunoja s. 2).

Tarkastukset suoritettiin yleensä vapaa-ajalla ja usein muiden Suprun kaivauksilla työskennelleiden henkilöiden havaintojen perusteella. Osa kohteista tarkastettiin 16.6.1984 Markku Torvisen kanssa.

Helsingissä 18 päivänä maaliskuuta 1985

Eeva-Liisa Schulz
Eeva-Liisa Schulz (e. Nieminen)

INARI 358 (Saitajärvet)

Tarkastus 1984

Top. kartta 3844 03

SUOJANPERÄ

x = 94 48 arvioitu keskipiste

y = 47 34

z = n. 110

K i v i k a u t i n e n a s u i n p a i k k a , p y y n t i k u o p -
p i a , luokka II

Om. Valtionmaa

Löydöt: KM 22690:1-2, kvartsia ja kvartsiittia

Eeva-Liisa Nieminen löysi kohteen Hans-Peter Schulzin kanssa kesäkuussa 1984. Tarkastettu yhdessä Markku Torvisen kanssa 16.6.1984.

Kohde sijaitsee Inarinjärven pohjoispuolella Sevettijärveltä n. 25 km lounaaseen Saitajärvien välisen kannaksen kapeassa itäpäässä, ennen järviä yhdistävää lyhyttä puroa. Sevettijärvelle johtava maantie on 400 m länsilounaaseen ja Saitajärven tila n. 600 m koilliseen.

Maasto on koivikkoista hiekkakangasta. Harjun päällä kulkee polku puroille, ja alueen rikkoo järvestä toiseen vedetty veneenvetopaikka. Siitä on vielä rullauspuita jäljellä. Kvartsia ja kvartsiittia poimittiin polulta ja veneenvetopaikan maaleikkauksista. Veneenvetopaikka on rikkonut osan asuinpaikasta. Polulla havaittiin useiden tulisijojen jäännöksiä. Kannaksella on lisäksi kaksi pyyntikuoppaa polun molemmin puolin, ne sijaitsevat n. 10 - 15 m länteen veneenvetopaikasta. Kuopat ovat kooltaan n. 2 x 3 m ja syvyydeltään n. 1 ja 1,5 m.

- kartta s. 15
- valokuvat 1 - 3 (f. 61557 - 61559) s. 18
- diapositiivit 9022 ja 9023

INARI 359 (Supru, Jorvapuolijärvi E1)

Tarkastus 1984

Top. kartta 3844 03

SUOJANPERÄ

x 7697 07

y 3549 93

z = 110 - 115

K v a r t s i - i s k o s t e n l ö y t ö p a i k k a ,
Luokka II

Om. Valtionmaa

Löydöt: KM 22688:1-2, kvartsia

Hans-Peter Schulz löysi kohteen kesäkuussa 1984.

Kohde sijaitsee Inarinjärven pohjoispuolella Sevettijärveltä n. 22 km lounaaseen 5 - 6 m korkean terassin päällä n. 75 m Jorvapuolijärven pohjoispään itärannasta vastapäätä Inari 335 asuinpaikkaa. Kallolahden tilalta (om. Taavi Sverloff, Supru, 99920 PARTAKKO) katsottuna löytöpaikka sijaitsee n. 900 m pohjoiskoilliseen.

Alue on mäntyjä kasvavaa hiekkakangasta. Järven ja löytöpaikan välissä on kaksi selvää terassimuodostelmaa, mutta löytöpaikan takana maasto on tasaista. Löydöt tehtiin kahdelta toisensa ylittävältä polulta, joilla on näkyvissä hyvin runsaasti kvartsi-iskoksia pintamaattomassa hiekkassa. Hiekka paikalla on keltaista ja puhdasta, eikä ympäristössäkään ole nähtävissä kulttuurimaata tai muita asuinpaikkaan viittaavia merkkejä.

- kartta s. 15

INARI 360 (Supru, Jorvapuolijärvi E2)

Tarkastus 1984

Top. kartta 3844 03

SUOJANPERÄ

x = 97 05 läntisin kuoppa

y = 49 58

z = n. 110

P y y n t i k u o p p a r y h m ä, luokka II

Om. Valtionmaa

Hans-Peter Schulz löysi kohteen kesäkuussa 1984.

Kohde sijaitsee Inarinjärven pohjoispuolella Sevettijärveltä n. 22 km lounaaseen ja Kallolahden tilalta n. 800 m pohjoiseen Jorvapuolijärven pohjoispään itärannalla olevan niemen kärjessä.

Neljän pyyntikuopan ryhmä ulottui kaarevasti niemen lounaisrannasta koillisrantaan n. 100 m niemen pohjoisimmasta kärjestä. Kaikki kuopat ovat muodoltaan hieman soikeita. Kuoppien kuvaus lännestä itään: 2,5 x 2 m, syvyys 1,3 m, erittäin jyrkkä ja n. 1 - 0,4 m korkean vallin ympäröimä.

- 3,5 x 2 m, syvyys 1 m, suppilomainen, osittain n. 0,2 m korkean vallin ympäröimä.
- 3 x 2,5 m, syvyys 0,9 m, suppilomainen.
- 2,5 x 1,5 m, syvyys 0,6 m, suppilomainen.

Edellisistä n. 50 m pohjoiseen niemen kärkeä kohti, pisteessä x = 97 10, y = 49 56 sijaitsee lisäksi yksi kuoppa, jonka halkaisija on 4,5 x 3 m, syvyys 0,8 m, ja se on suppilomainen.

-kartta s. 15

INARI 361 (Jorvapuolijärvi SW)

Tarkastus 1984

Top. kartta 3844 03

SUOJANPERÄ

x ~~7~~95 73

y ~~5~~48 04

z = n. 110

K v a r t s i - i s k o s t e n l ö y t ö p a i k k a, Luokka II

Om. Valtionmaa

Löydöt: KM 22689:1-3, kvartsia

Eeva-Liisa Nieminen löysi kohteen yhdessä Hans-Peter Schulzin kanssa kesäkuussa 1984.

Kohde sijaitsee Inarinjärven pohjoispuolella Sevettijärveltä n. 24 km lounaaseen Jorvapuolijärven ja sen eteläpuolella olevan pienemmän järven välisen joen pohjoispuolella, järvien ja Sevettijärvelle johtavan maantien välissä.

Kvartsia löydettiin metsätieltä noin 15 m matkalta. Metsätie erkanelee Sevettijärven tiestä n. 400 m päässä lännessä, ja se kulkee löytökohdalla selvän terassimuodostelman reunalla. Tien pohjoispuolella maasto jyrkkenee. Alueella kasvaa mäntyjä ja jäkälää. Alue on hiekkakangasta.

- kartta s. 15

INARI 362 (Jorvapuolijärvi S)

Tarkastus 1984

Top. kartta 3844 03

SUOJANPERÄ

x = 95 56 läntisin

y = 47 97 ja

x = 95 46 itäsisin

y = 48 28 kuoppa

z = n. 110

P y n t i k u o p p i a, luokka II

Om. Valtionmaa

Eeva-Liisa Nieminen löysi kohteen yhdessä Hans-Peter Schulzin kanssa kesäkuussa 1984.

Kohde sijaitsee Inarinjärven pohjoispuolella Sevettijärveltä n. 24 km lounaaseen Jorvapuolijärven ja sen eteläpuolella olevan pienemmän järven välisessä niemessä, järviä yhdistävän joen eteläpuolella sekä Jorvapuolijärven eteläpohjukassa.

Maasto on mäntyjä ja koivuja kasvavaa varvikkoista hiekkakangasta. Molemmilla järvillä on löytökohdalla kauniit hiekkarannat. Järviä yhdistävän joen rannat ovat soiset. Neljän pyyntikuopan ryhmä ulottuu järvien välisen niemen yli. Itäisin kuopista sijaitsee hieman erillään. Kuopat ovat muodoltaan kaikki miltei pyöreitä ja suppilomaisia.

Kuoppien koot lännestä itään:

- 3 x 3,5 m, syvyys 1,2 m.
- keskimmäiset kaksi kuoppaa: 3 x 4 m, syvyys 1,2 - 1,5 m.
- 5 x 5 m, syvyys 1,5 m.

Edellämäinituista n. 200 m kaakkoon, pienen puron yläpuolella on muodoltaan pitkulainen, hieman epämääräinen kuopanne. Siitä vielä n. 50 m kaakkoon on halkaisijaltaan n. 2 m ja syvyydeltään n. 0,7 m kokoinen pyyntikuoppa.

- kartta s. 15

INARI 363 (Pohjoinen Saitajärvi N)

Tarkastus 1984

Top. kartta 3844 03

SUOJANPERÄ

x = 94 04 alueen läntisin

y = 47 36 ja

x = 95 17 itäisin piste

y = 47 68

z = 110 - 120

P y y n t i k u o p p i a j a k i v e y k s i ä, luokka II

Om. Valtionmaa

Eeva-Liisa Nieminen löysi osan kohteista, Mika Keskitalo ja Hans-Peter Schulz löysivät osan kesäkuussa 1984. Osa kohteista tarkastettiin Markku Torvinen kanssa 16.6.1984.

Kohteetsijaitsevat Inarinjärven pohjoispuolella Sevettijärveltä n. 25 km lounaaseen pohjoisemman Saitajärven luoteis- ja pohjoisrannoilla. Osa kohteista on Saitajärven ja Haapaniemen taloja vastapäätä, osa näihin taloihin johtavan tien molemmin puolin.

Järven luoteisrannalla mäntyjä ja jäkälää kasvavalla tasaisella hiekkakankaalla korkean rantatörmän päällä (n. 60 m rannasta) on yksinäinen pyyntikuoppa. Sen halkaisija on n. 2 m ja syvyys n 80 cm (läntisimmät koordinaatit yllä).

Pyyntikuopasta n. 20 m rantaanpäin on kolme palamattomista kivistä tehtyä matalaa (15 - 30 cm kork.) kiveystä, jotka lienevät lappalais-hautoja. Kiveyksistä eteläisin on osittain hajoitettu, siten sen muoto on epäselvä. Kooltaan se on n. 2,5 x 1,5 m. Pohjoisin kiveys on suorakaiteen muotoinen ja kooltaan n. 1,2 x 1 m. Keskimäinen kiveys on pyöreähkö ja halkaisijaltaan n. 1,5 m.

Jäven pohjoispäässä Saitajärven ja Jorvapuolijärven yhdistävän joen muodostaman niemen poikki kulkee viiden pyyntikuopan ryhmä siten,

että kaksi kuoppaa on taloihin johtavan tien eteläpuolella ja kaksi tien pohjoispuolella. Yksi kuopista on jäänyt melkein kokonaan tien alle (itäisimmän kuopan koordinaatit yllä).

Pyyntikuoppien luona tiehen yhdistyy osittain tien suuntainen polku Sevettijärven tieltä. Läntisimmästä ryhmän pyyntikuopasta n. 20 m luoteeseen on polulla palaneiden kivien muodostamia kiveyksiä n. 30 m matkalla. Paikalla hiekka on punaista tai likaantunutta. Kvartsia tai palanutta luuta kiveysten läheisyydestä ei löydetty.

- kartta s. 15

INARI 364 (Eteläinen Saitajärvi NW)

Tarkastus 1984

Top. kartta 3844 03

SUOJANPERÄ

x = 94 60

y = 46 90

z = 110 - 120

P y y n t i k u o p p a, luokka II

Om. Valtionmaa

Eeva-Liisa Nieminen löysi kohteen Anna-Liisa Salmen kanssa heinäkuussa 1984.

Kohde sijaitsee Inarinjärven pohjoispuolella Sevettijärveltä n. 26 km lounaaseen eteläisen Saitajärven luoteisrannan ja Sevettijärven tien välissä, molempiin on matkaa n. 40 m.

Alue on loivasti viettävää hiekkarinnettä korkean harjanteen alapuolella. Paikalla kasvaa nuoria mäntyjä ja jäkälää. Pyyntikuoppa on muodoltaan pyöreähkö ja halkaisijaltaan n. 2,5 m, syvyyttä sillä on vajaa metri.

- kartta s. 15

INARI 365 (Saitajärvi W, TVL-tutkikohta)

Tarkastus 1984

Top. kartta 3844 03

SUOJANPERÄ

x = 95 29 eteläisin

y = 47 12 pyyntikuoppa

x = 95 26 kvartsiitin

y = 47 22 löytöpaikka

z = alle 120

Pyyntikuopparyhmä, kvartsi- ja kvartsiitti-iskoksen löytöpaikka, luokka II

Om. Valtionmaa

Löydöt: KM 22692:1-2, kvartsia, kvartsiittia

Hans-Peter Schulz löysi pyyntikuopat, Mika Keskitalo ja Anna-Liisa Salmi iskokset kesäkuussa 1984.

Kohteet sijaitsevat Inarinjärven pohjoispuolella Sevettijärveltä 25 km lounaaseen maantien länsipuolella, pohjoisemman Saitajärven kohdalla olevan n. 400 m pitkän pikkujärven pohjois- ja luoteisrannoilla. Alueella oli kesällä TVL:n työmaan tukikohta.

Pyyntikuopparyhmään kuuluu neljä kuoppaa, joista eteläisin sijaitsee järven luoteisrannasta n. 50 ja länsiluoteeseen johtavalta polulta n. 2 m päässä. Muut kuopat sijaitsevat pohjoislinjassa tasaisin välimatkoin. Muodoltaan kuopat ovat pyöreähköjä ja suppilomaisia. Tukikohdan äärimmäisin rakennus, rantasauna sijaitsi polkua lähinnä olevasta kuopasta n. 40 m itään.

Kvartsiitti-iskos löytyi järven pohjoisrannan rantahietikolta vesirajasta, n. 100 m pyyntikuopista itään. Kvartsi-iskos löytyi hieman ylempää rantatörmältä rantasaunalle johtaneen tien laidasta. Palaneita kiviä ja kulttuurimaata tukikohdan alueella ei havaittu. Vaikka maa siellä onkin monin paikoin punaista, lienee se luontaista.

- kartta s. 15

INARI 366 (Kuosnajarvi/Jorvapuolijarvi-
kannas)

(Tarkastus 1984

Top. kartta 3844 06

SUPRU

x = 97 56 eteläisin

y = 50 08 ja

x = 97 79 pohjoisin

y = 50 03 piste

z = 110 - 120

K e n t t ä? P y y n t i k u o p p i a? K e s ä h a u t o j a?
luokka II

Om. Valtionmaa

Hans-Peter Schulz löysi kohteen kesäkuussa 1984.

Kohteet sijaitsevat Inarinjärven pohjoispuolella Sevettijärveltä n. 21 km lounaaseen Kuosnajarven ja Jorvapuolijärven välisellä kannaksella, n. 100 - 300 m länteen ja luoteeseen Suprun sorakuopalta ja n. 600 m Supruniemen talosta etelään.

Maantiestä n. 20 m pohjoiseen on satakunta metriä pitkä harjanne, jonka eteläpäässä on kooltaan n. 4 x 2,5 m ja syvyydeltään n. 0,7 m oleva kuopanne. Saman harjanteen pohjoispäässä on kaksi toisistaan 12 m päässä olevaa kuopannetta. Niiden halkaisijat ovat 2,5 ja 3 m, ja kunpainenkin on n. 0,5 m syvä. Molemmissa kuopissa on erittäin paksu humuskerros. Kuopat saattavat olla pyyntikuoppia.

Edellämainitusita kuopista n. 30 m pohjoiseen on melko suurikokoinen kuopanne (6 x 10 x 0,4 m). Tästä kuopanteesta n. 90 m luoteeseen on toinen matalahko, hieman pienempi kuoppa (3,5 x 5 x 0,7m). Kummassakin kuopanteessa on hyvin olematon humuskerros. Kyseessä saattavat olla asunnonpohjat. Kuopanteiden välissä on kaksi toisistaan n. 5 m päässä sijaitsevaa tulisijaa. Ne ovat nousseet esiin kaatuneiden puiden juurakoissa. Samanlainen tulisija on nähtävissä myös edellisistä n. 100 m koilliseen. Kuopanteet ja tulisijat saattaisivat merkitä lappalaiskenttää, jollainen seudulla pitäisi olla.

Lisäksi alueella on viisi suorakaiteen muotoista kapeaa ja melko syvää kuoppaa (pohjoisimman pisteen koordinaatit yllä). Kyse saattaa olla kesähaudoista. Kuoppien koot vaihtelevat 2 x 1 m ja 0,7 x 0,7 m välillä, ja syvyydet ovat 50 - 60 cm.

- kartta s. 16

INARI 328 (Suojanperä)

Tarkastus 1984

Top. kartta 3844 03

SUOJANPERÄ

x = 92 66 läntisin

y = 44 86 ja

x = 92 60 itäisin

y = 45 06 kuoppa

z = 120 - 140

P y y n t i k u o p p i a j a k i v e y s, luokka II

Om. Valtionmaa

Löydöt: KM 22205, palanutta luuta vuodelta 1983

Aikaisemmat tutkimukset: M. Torvinen inventointi 1983

Eeva-Liisa Nieminen löysi kohteet Mika Keskitalon ja Jarmo Kankaanpään kanssa kesäkuussa 1984.

Kohteet sijaitsevat Inarinjärven pohjoispuolella Sevettijärveltä n. 28 km lounaaseen Suojanperän kyläryhmässä Nitsijärven koillispäässä olevan Sortolahden pohjukassa, n. 100 m pohjoiseen Suojanperän talosta. (M. Torvisen inventointikertomus s:t 18 ja 19.)

Läntisin pyyntikuoppa sijaitsee Suojanperän taloon johtavan tien ja Sortolahden pohjoisrannan välissä. Maasto on pensaikkoista kosteaa tasannetta jyrkän rinteiden alapuolella.

Itäisin pyyntikuoppa sijaitsee Suojanperän talosta n. 140 m koilliseen mäntyjä ja jäkälää kasvavan harjanteen laella.

Taloon johtavan tien ja pohjoiseen suuntautuvan polun yhtymäkodan yläpuolella korkean törmän päällä on melko pienikokoisista kivistä tehty latomus. Sen koko on 1,5 - 2 x 1 m ja korkeus 15 - 30 cm. Kyseessä saattaa olla lappalaishauta.

- kartta s. 17

INARI 331 (Supru, Suprunoja)

Tarkastus 1984

Top. kartta 3844 06

SUPRU

x = 97 22 eteläisin

y = 50 32 tulisija

z = n. 110

K i v i k a u t i n e n a s u i n p a i k k a, luokka II

Om. 1) Valtionmaa

2) Reino Fofanoff

Supru, 99920 PARTAKKO

Löydöt: KM 22208:5-6, kvartssia, palanutta luuta vuodelta 1983

Aikaisemmat tutkimukset: M. Torvinen inventointi 1983

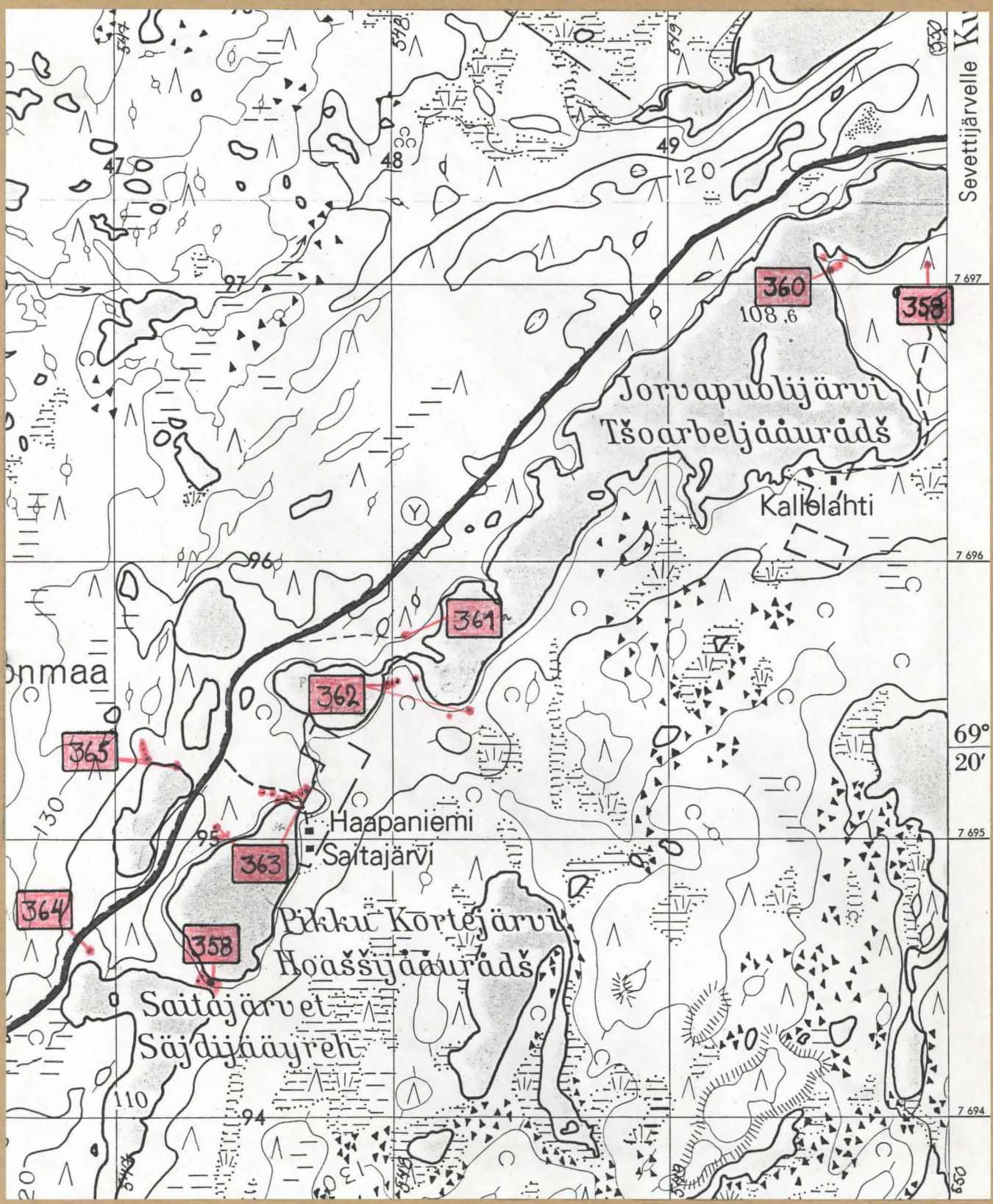
Hans-Peter Schulz havaitsi kohteessa lisää merkkejä kivikautisesta asutuksesta kesäkuussa 1984.

Kohde sijaitsee Inarinjärven pohjoispuolella Sevettijärveltä n. 21 km lounaaseen Jorvapuolijärvestä Harrilompoloon laskevan Suprunojan itärantaa kulkevan soratien itäreunalla n. 130 - 300 m päässä Sevettijärven tien eteläreunasta. (M. Torvisen inventointikertomus s:t 24 - 25, kohta 3, ja kartta s. 27, kohta c.)

Ojaleikkauksessa näkyi noin 200 m matkalla 14 eri rikkoontunutta tulisijaa, osa niistä samoja, jotka Torvinen oli vuotta aikaisemmin havainnut. Palaneiden kivien lisäksi oli näkyvillä palaneita luunpaloja ja kvartssia useilla eri kohdilla. Alueella on sijainnut varsin suuri asuinpaikka, mutta tietyö on siitä osan tuhonnut.

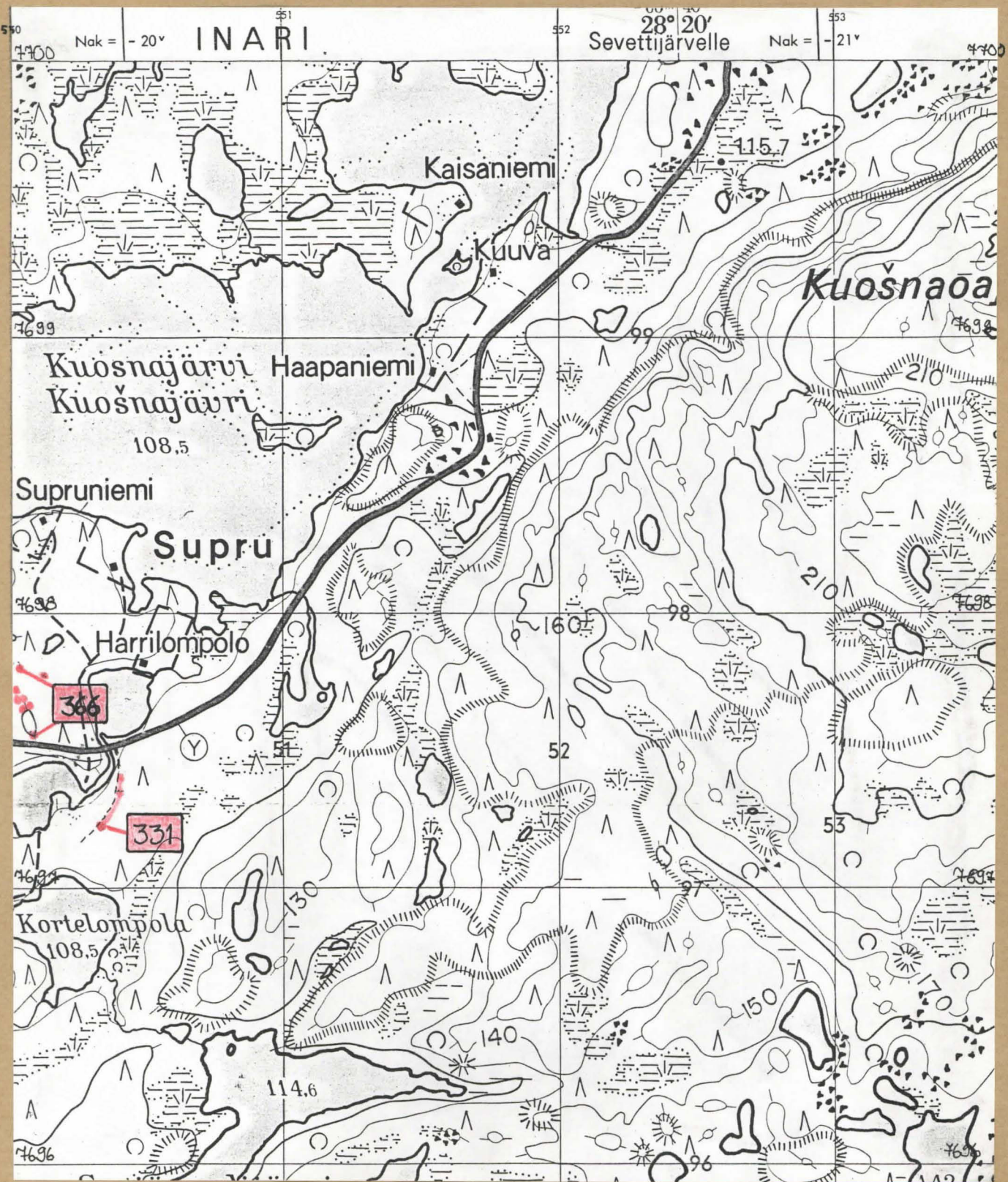
- kartta s. 16

INARI 358 - 365 . TARKASTUS 1984



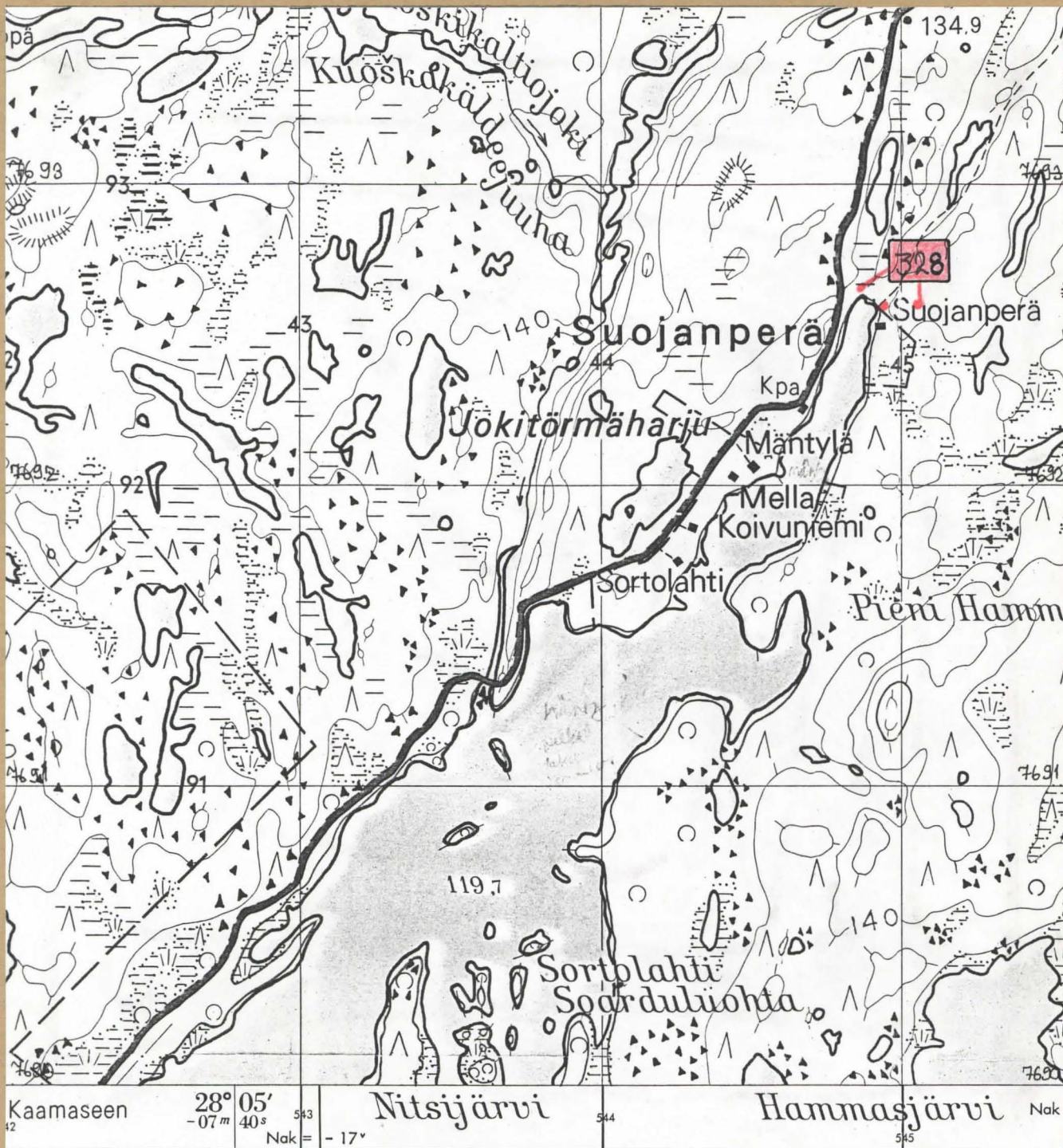
OTE TOPOGRAFISESTA KARTASTA 3844 03 SUOJANPERÄ, PAINETTU 1971

INARI 366 ja 331 . TARKASTUS 1984



OTE TOPOGRAFISESTA KARTASTA 3844 06 SUPRU, PAINETTU 1971

INARI 328 . TARKASTUS 1984



OTE TOPOGRAFISESTA KARTASTA 3844 03 SUOJANPERÄ. PAINETTU 1971

INARI 358 SAITAJÄRVET



Kuva 1.

F. 61557

Tutkijat M. Torvinen ja J. Kankaanpää tarkastamassa mulinaisjäänne-
aluetta Saitajärvien välisellä
kannaksella.



Kuva 2.

F. 61558

← Pyyntikuoppa

Kivikautinen asuinpaikka sekä
pyyntikuoppa-alue Saitajärvien vä-
lillä kannaksella. Polun vasemmalla puo-
lilla myös pyyntikuoppa. Lönnettä.



Kuva 3.

F. 61559

Saitajärvien välisen kannaksen ylittävä
veneenvetopaikka sekä Kivikautista
asuinpaikkaa sen molemmin puolin.
Leikelaudesta kvarttia. Kuvattu eteläi-
sen Saitajärven rannasta.