

Jätetty 27. 11. 1954.

M

Liitteitä 19 kpl.

ESPOO, Bredvikin tila RN:o 1⁹

Laajalahden asutusalueella.

Kaivauskertomus kahdesta kivirauniosta
Kirvuntien ja Muolaantien lähetyvillä.
(Maanomistaja: Helsingin kaupunki)

Vuonna 1953 rouva Anna Narinen ilmoitti Esihistorialliselle osastolle, että vapaaherratar Thelma Standertskjöld oli kertonut hänelle Elfvikin kartanoon aikaisemmin kuuluneessa metsässä sijaitsevan pari haudaksi arveltua kivirauniota. Esihistoriallisen osaston puolesta intendentti J. Leppäaho tarkasti paikan ja havaitsi rauniot sellaisiksi, että niitä muotonsa perusteella on syytä olettaa esihistoriallisiksi. Keväällä 1954 professorit Ella Kivikoski ja A. Äyräpää, intendentti Leppäaho sekä allekirjoittanut kävivät paikkaa katsomassa. Silloin sovittiin, että rauniot tutkittaisiin Helsingin yliopiston Arkeologisen opetuksen järjestämänä ylioppilaiden harjoittelukaivauksena allekirjoittaneen johdolla.

Kaivaukset aloitettiin syyskuun 13. päivänä. Työhön osallistuivat harjoittelijoina seuraavat arkeologian ylioppilaat: Erik Hertzen, Lahja Räsänen, Jaakko Sarkamo, Toini Erkola, Marja Mäkelä, Lea Hyyryläinen ja Matti Huurre. Kaupungin työnvälitystoimistosta saatiin lapiotöihin herrat Yrjö Sund, Urho Räsänen, Veli Nousiainen ja myöhemmin lisäksi Urho Juutilainen ja Arvo Viianen.

Alunperin suunniteltiin, että yliopiston Arkeologinen opetus kustantaisi koko tutkimuksen. Kaivausta jouduttiin kuitenkin ulot-

tamaan laajemmalle ja syvemmälle kuin aluksi oli luultu tarpeelliseksi. Lisäksi miltei alati jatkuvat ukkosluontoiset vesi- ja rae-sateet häiritsivät kovasti töitä joten osoittautui, ettei yliopiston tarkoitukseen varaama määräraha riittäisikään tehtävän loppuun suorittamiseksi. Tämän johdosta tehtiin asiasta ilmoitus Esihistorialliselle osastolle. - Rauniot olivat myös tulleet paikkakunta-laisten tietoisuuteen ja olivat pikkupoikien uteliaisuuden vuoksi hävityksen vaaralle siinä määrin alttiit, että poliisivartion asettaminen osoittautui tarpeelliseksi iltojen ja öiden ajaksi. Tämän kaiken huomioon ottaen Esihistoriallinen osasto piti välttämättömänä kaivauksen loppuun suorittamista ja lupasi kustantaa töiden jäljelle jääneen osan.

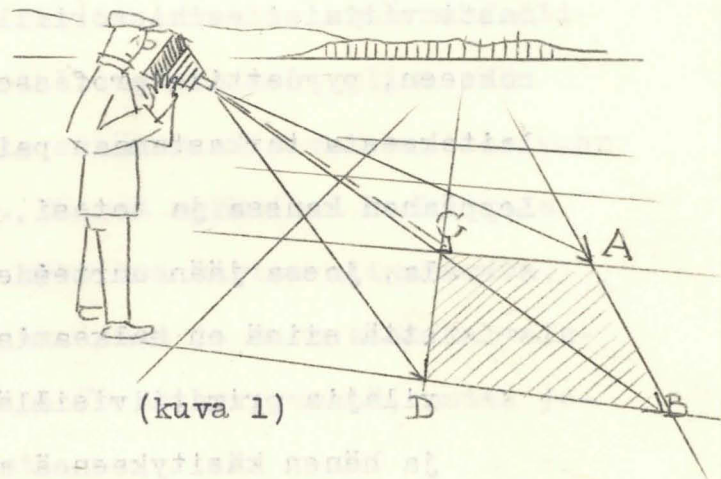
Molemmat rauniot ovat merkityt liitteeseen 1 ja tarkemmin liitteeseen 2, josta käyvät ilmi myös kaivetun alueen rajat sekä ympäristön korkeuskäyrät. Ennen töiden aloittamista olivat kyseiset rauniot suureksi osaksi puiden ja pensaiden peitossa. Kuitenkin saattoi raunio I:n luoteislaidassa havaita osan kivikehästä ja keskellä tiiviin kerroksen pieniä särmikkäitä kiviä. Alempana sijaitsevan raunio II:n kehä näytti vieläkin selvemmältä, koska pienemmät kivet olivat turpeen peittämiä ja suuremmat kehäkivet paljaspintaisia. Kuten karttaliitteistä näkyy, on raunio I:n keskiosa n. 15 m ja raunio II:n keskiosa n. 14 m merenpinnan yläpuolella, ja molemmat sijaitsevat kallion länsi- tai luoteisrinteessä. Muutaman metrin päässä raunioista ja paria metriä niitä alempana alkaa laajempi soinen tai muuten kostea tasainen alue.

RAUNIO I

Pintakerros:

Liite 3 selvittää raunion sellaisena kuin se oli ohuen sammal- ja

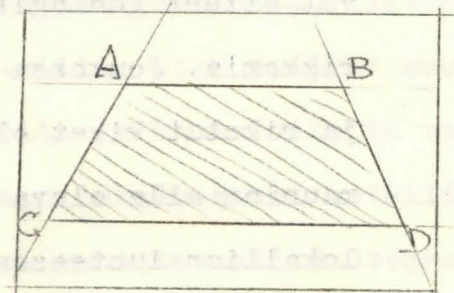
turvekerroksen poistamisen jälkeen. Mitään kiviä ei oltu tässä vaiheessa vielä liikuteltu. Raunion pinnalta poistetusta tai kivien rakoihin jääneestä multamaasta ei tavattu mitään erikoista. Raunion eteläosasta tuli kallion pinta heti esille turpeen alta. Kalliota näkyi tasaisena pintana jonkun verran myös raunion keskiosassa. Muuten oli keskustasta lukien n. 6 m:n säteellä tasainen pienten särmikkäiden kivien muodostama peite. Kivipeitteen seasta erottui useita suurempia kiviä, joitten ryhmitys näytti aika sekavalta. Kuitenkin oli lähellä keskustaa länsirinteessä verrattain selvä kaareva rivi kiviä, joiden voi arvella kuuluneen n. \varnothing 8 m:n ympyrään. Liitteet 8 ja 9 muodostavat edellistä liitettä (3) täydentävän valokuvakartan, josta raunion pinta näkyy yksityiskohtaisesti ruutu ruudulta kai vettuna. Kyseiset 2 x 2 m:n suuruiset ruudut ovat merkityt 2 m:n pituisilla kepeillä. Näin kartoitetun alueen raja on merkitty liitteeseen 3 punaisella kaksoisviivalla. (Valokuvaskartoitusta esittää kaavamaisesti oheinen kuva 1, ja sen tulosta yhden ruudun osalta kuva 2).



(kuva 1)

Pohjakerros:

Liite 4 selvittää raunion sellaisena kuin se oli pienten kivien poistamisen jälkeen. Rikkonainen kallio on näkyvisä koko raunion alueella. Etenkin länsi- ja pohjoisrinteessä on kalliossa syviä



(kuva 2)

halkeamia (kallion pinnan muoto ja poistettu pienten kivien kerros näkyy myös liitteen 5 profiilikuvissa). Länsilaidastaan verrattain selvä n. 7-8 m läpimittaiseksi kehäksi oletettu kiviassetelma on mer-

kitty kartalle punaisella varjostuksella. Kallion pinnalta pienien kivien mukana poistettu maa oli multaa, sammalhottoa tai tummunutta soraa. Karttaan merkityistä kohdista löytyi muutamien kivien alta tai vierestä 1-5 cm vahvuisia hiililäiskiä ja erään leveän ja matalan kiven alta muutaman sentin paksuinen tuhkakerros. Ruudusta E 7 löytyi kappale polttamatonta luuta pienien kivien alta. Kallion halkeamia yritettiin puhdistaa maasta niin syvälle kuin suinkin. Siitä holimatta muutamia syvimpiä koloja ei voitu kuitenkaan täysin tyhjentää. Myös kaikkien irtonaisten kivien alukset tutkittiin tarkoin, mutta mitään ei löytynyt.

Kun raunio I:n kaivauksessa ei todettu mitään, joka ehdottomasti viittäisi esihistorialliseen hautaan tai muuhun muinaisjään-
nökseen, pyydettiin professori M. Sauramo Geologisesta tutkimus-
laitoksesta tarkastamaan paikkaa. Hän saapui sinne intendentti
Leppäahon kanssa ja totesi, että raunio sijaitsee ns. silokallioli-
la, jossa jään uurteiden suunta on pohjois-luoteeseen ja,
että siinä on halkeamia W-O -suunnassa. Sauramo piti ko. ki-
vilajia primitiivisilläkin keinoilla helposti muokattavana,
ja hänen käsityksensä mukaan raunioon kuuluneet irtokivet ei-
vät olleet geologisia muodostumia, vaan ihmisten varta vasten
rikkomia. Joukossa oli vain muutamia luonnonpyöreitä kiviä
ja rikutut kivet olivat yleensä kaikki samaa kivilajia kuin
raunion alla oleva kalliokin. "Geologisesti pitäisi tämän si-
lokallion luoteessa olevan vastasivun olla sileä, mutta se
on päin vastoin luvattoman rikkonainen. Kallio on keinotekoi-
sesti rikottu, irtokivien muodostama kehä on ladottu, eikä se
ole rannan työtä. Siis koko rakennelma on ihmisten tekemä,
geologiset voimat eivät ole tällaiseen riittäneet", sanoi

professori Sauramo lopuksi.

Professori Sauramon käynti poisti siis ne syntyneet epäilykset, että raunio loisi luonnonmuodostelma. Ne tiedot, että parooni Standertskjöld olisi aikoinaan löytänyt molemmat rauniot, viittaavat lähes 60 vuoden taakse. Sen jälkeen on niitä Elfvikin kartanossa pidetty jatkuvasti muinaishautoina, ja niiden koskemattomuutta on tarkoin vartioitu. Näin ollen ei voi kysymykseen tulla sellainenkaan mahdollisuus, että ne olisivat peräisin ensimmäisen maailmansodan aikaisista patteritöistä. Tätä mahdollisuutta pidettiin kyllä mielessä koko kaivauksen ajan, mutta missään kivessä ei havaittu kiviporan jälkiä tms, ja muutenkin oli kivien välistä kaivettu maa sen makuista, että se on ollut rauniossa jo varsin kauan.

Raunion löydöttömyyden vuoksi alettiin arvella, että mahdolliset poltetut luut ja niiden mukana metalliset esineet olisi ehkä kaadettu syvälle kallion rakoihin tai, että ne olisivat kenties maan alla jossain raunioiden ulkopuolella. Näissä merkeissä hankittiin Valtion sähköpajalta kaivauspaikalle kokeilua varten miinaharava, jonka mainostettiin ilmaisevan esim. avainten ja sormusten kaltaisten metalliesineiden olemassa olon jopa 70 cm syvyydestä, mutta joka tapauksessa n. 15 cm syvyydestä asti.

Miinaharavakokeilu ei tässä tutkimuksessa kuitenkaan tuottanut positiivisia tuloksia. Kävi nimittäin selville, että raunion muutamat irtokivet hälyyttivät haravan mittareita ja kuulolaitetta voimakkaammin kuin esim. messinkiavain. Jopa niinkään suuri metallikappale kuin kaivauslasta ei antanut juuri sanottavasti suurempaa hälyytystä kuin raunion muutamit, ilmeisesti malmipitoiset kivet.

- Näin raukesi siis sekin toive, että miinaharavalla voitaisiin löytää muinaisesineitä tästä työpötyhjästä rauniosta, ja kaivausta alettiin jatkaa raunio II:ssa entiseen tuttuun tapaan pienillä

kaivauslastoilla ja seulalla.

RAUNIO II

Pintakerros:

Liite 6:n vasemmassa laidassa on raunio kartoitettuna turpeen poistamisen jälkeen. Punaisella varjostetut kivet näkyivät jo ennen kaivauksen aloittamista, ja niiden perusteella arveltiin olevan kysymyksessä muinaishautaus viittaavan kivikehän. Raunion pinnalta poistettu turve oli verrattain sitkeää, heinää ja sammalta kasvavaa multaturvetta. Sen alla olivat karttaan merkityt pienemmät, irtonaiset ja särmikkäät kivet jonkinlaisen kovan soran seassa.

Liite 12 on edellistä liite 6:n karttaa täydentävä pintakerroksen valokuvakartta, joka on laadittu niinkuin ylempänä on kuvien 1 ja 2 avulla selostettu.

Pohjakerros:

Liite 6:n oikeanpuoleinen piirros osoittaa rauniota irtonaisen maan ja särmikkäiden pikkukivien poistamisen jälkeen. Kivikehän sisäpuolelta poistettiin maata ja kiviä lähes puoli metriä, kunnes vastaan tuli kova keltainen sora. Poistetusta maasta ei löytynyt mitään muinaisjäännökseen viittaavaa, mutta multa oli kivien välissä kuitenkin verrattain tiukkaa.

Edellä esitetyllä tavalla kaivettiin kaikkiaan yli 270 neliömetrin laajuinen alue. Saattaa olla, että kaivettu alue sittenkin ehkä jäi liian suppeaksi. Joka tapauksessa täytyi työt lopettaa syyskuun 23. päivänä, jolloin kaikki jatketutkin määrärahat oli käytetty loppuun ja ennen kaikkea ilmat olivat muuttuneet entistäkin viheliäisemmiksi. Käsitykseni mukaan saatiin kuitenkin molempien raunioiden rakenne täysin selvitetyksi. Kaivetun alueen aloitettu

täyttämistyö jätettiin Esihistoriallisen osaston luvalla toistaiseksi keskeneräiseksi. Kuitenkin pinottiin läheisen kallion laelle sopimuksen mukaisesti ne puut, jotka kaivauspaikalla oli jouduttu kaatamaan kaupungin Kiinteistötoimiston metsätalouso-osaston mets. hoit. Pitkäniemen leimauksen perusteella. Samoin koottiin läjään kaikki kaivaustyön aiheuttamat risut ja roskat.

Helsingissä, marraskuun 26. päivänä 1954.

Aarni Erä-Esko

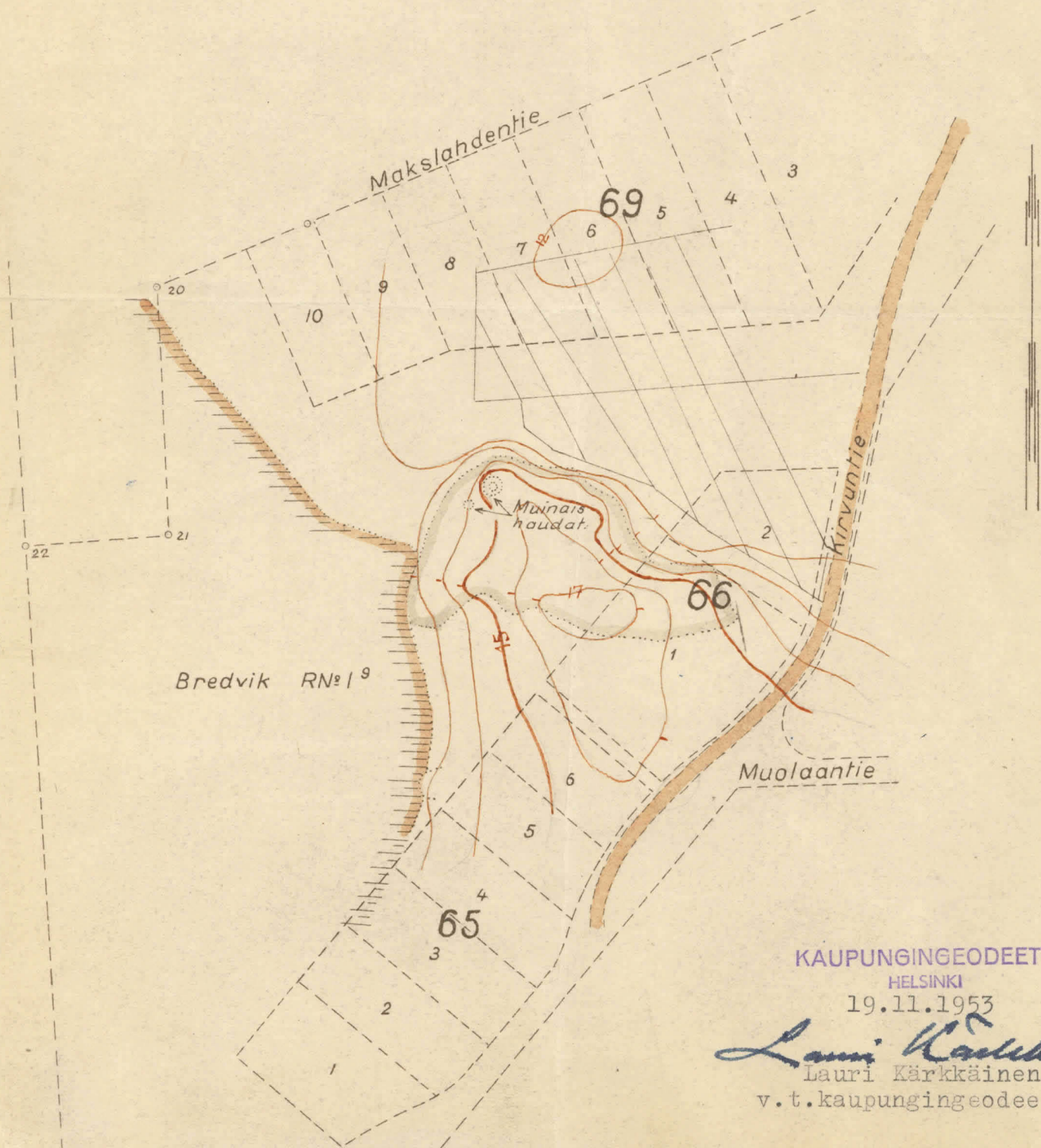
Aarni Erä-Esko

ESPOO, Bredvikin tila RN:o 1^o

A. Erä-Eckon kaivauskertomuksen LIITE N:o 1.

P i i r r o s kahden muinaishaudan sijainnista Kaajalahden asutusalueella Bredvikin tilalla RN:o 1^o Espoon kunnassa.

Mittakaava 1:2000



KAUPUNGINGEODEETTI

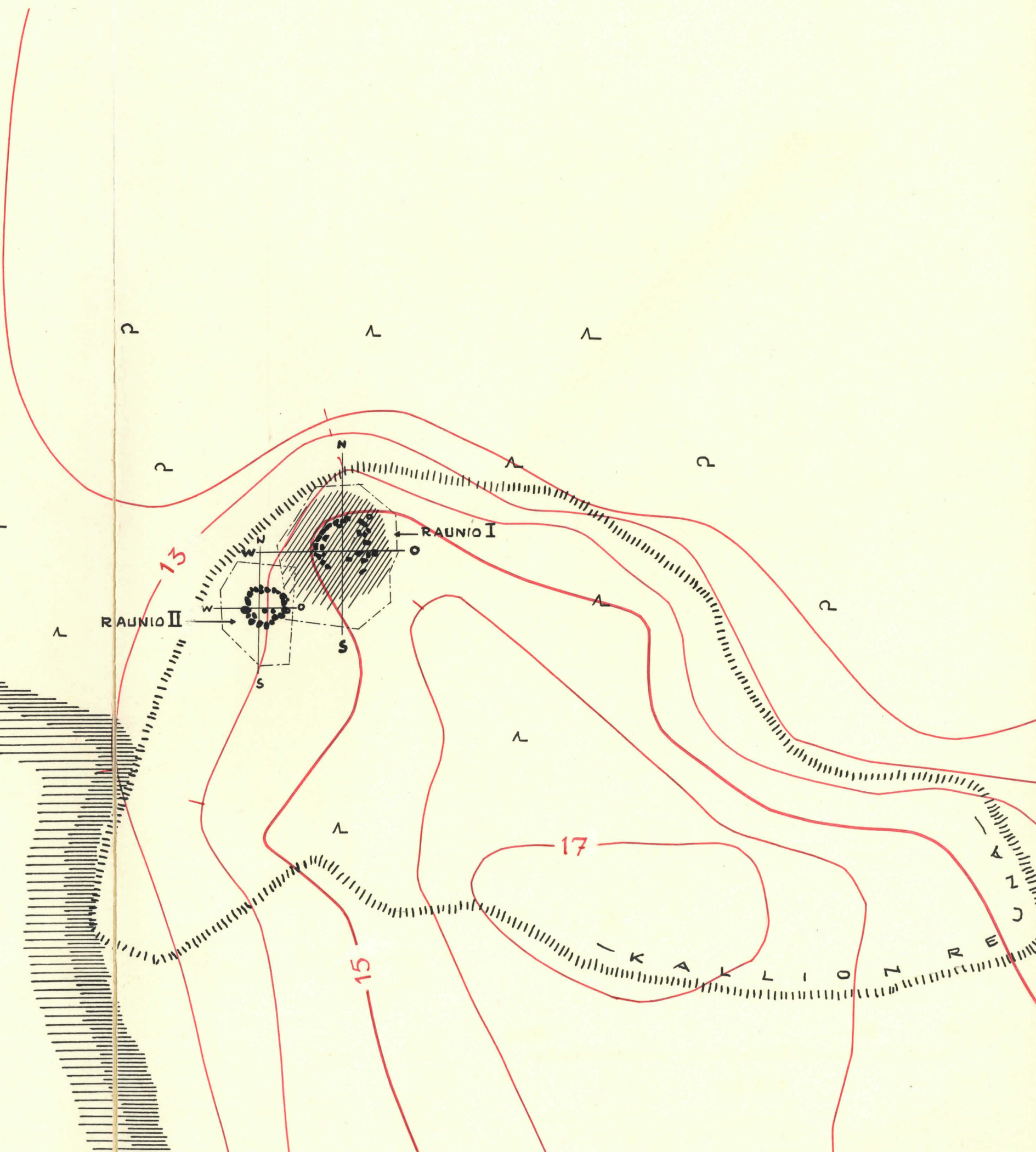
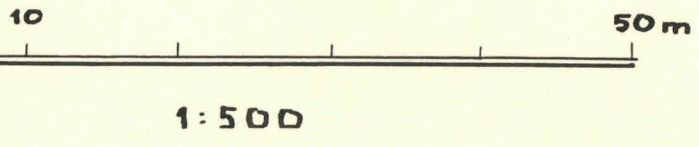
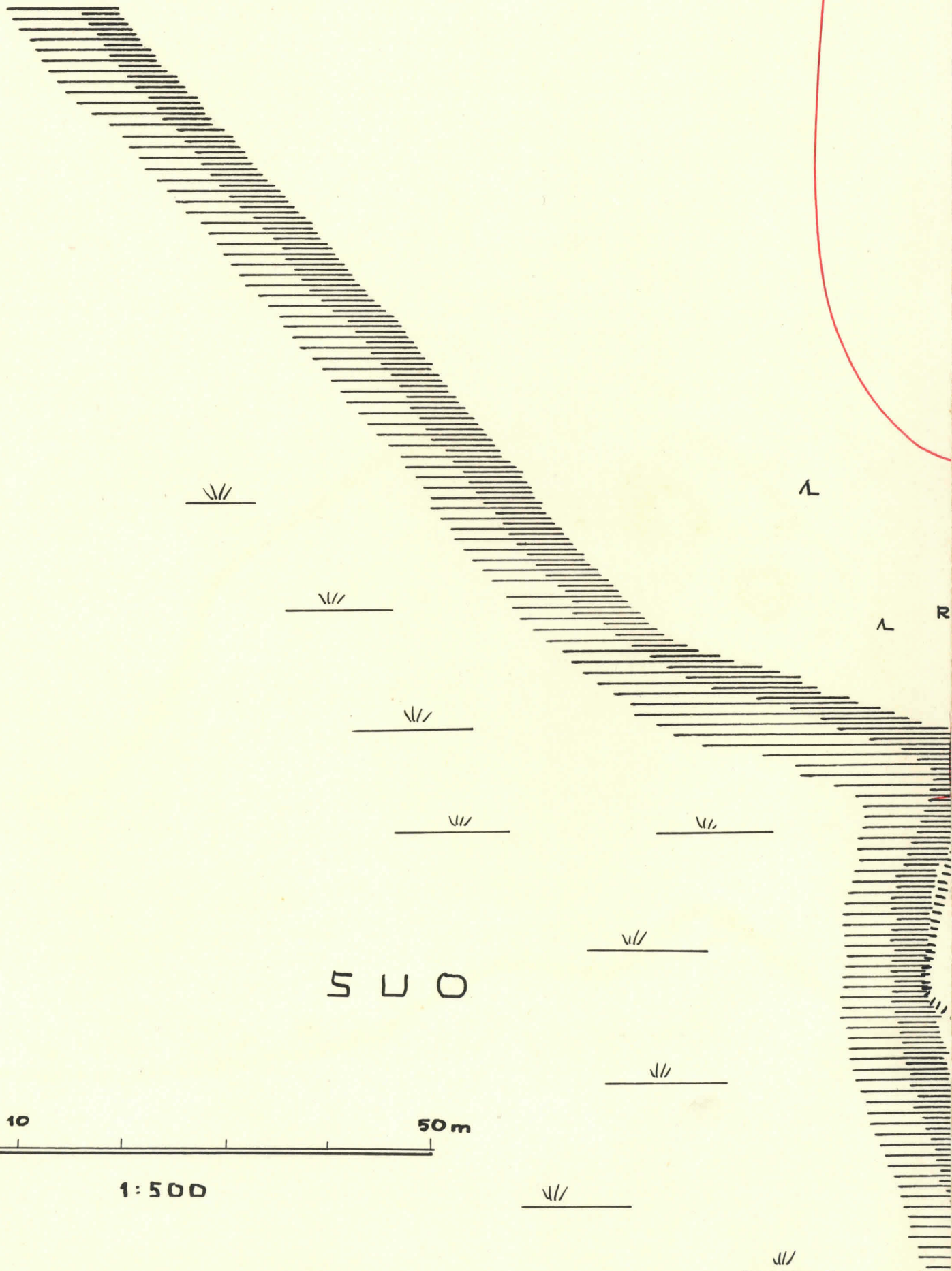
HELSINKI

19.11.1953

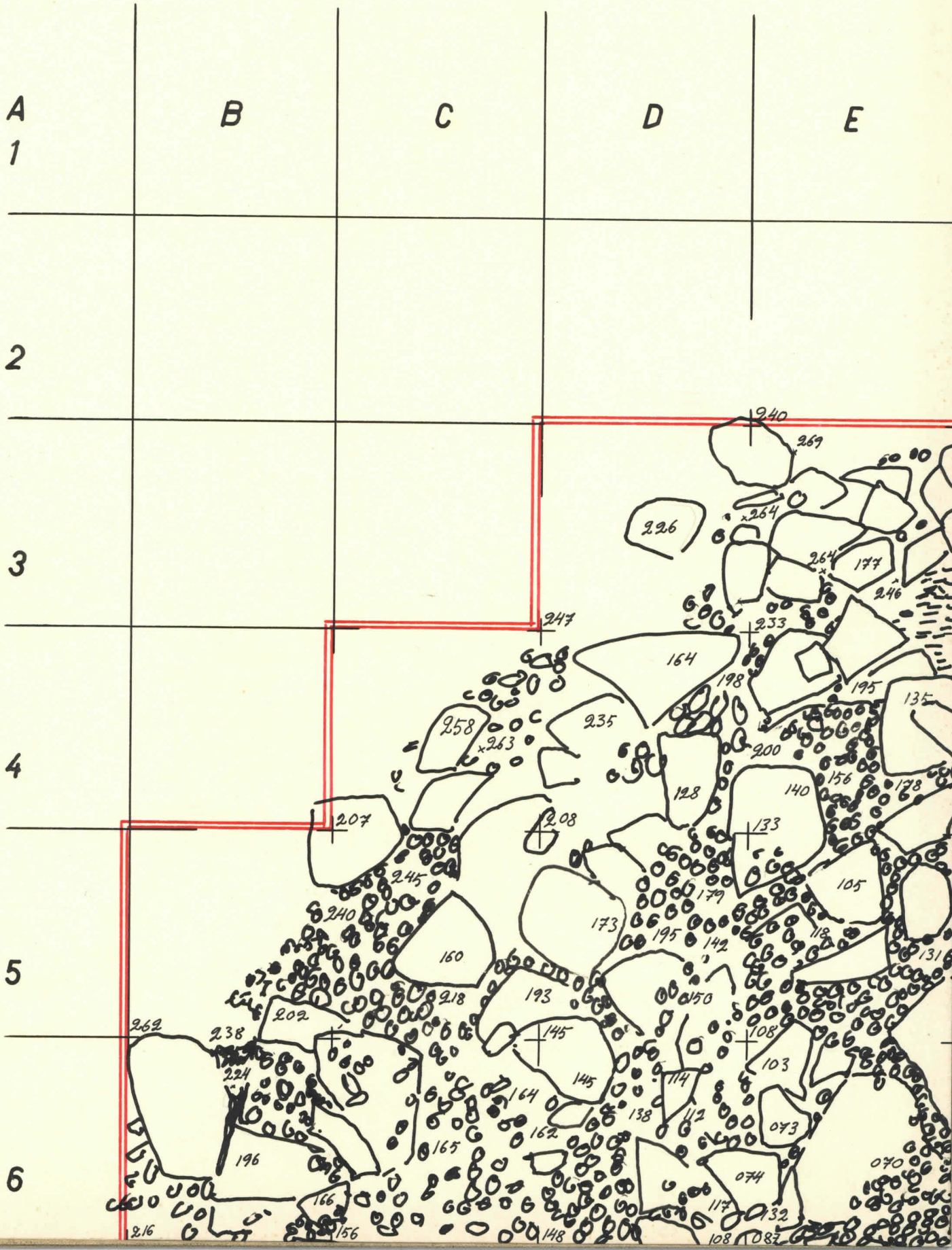
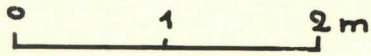
Lauri Kärkkäinen

Lauri Kärkkäinen

v. t. kaupungingeodeetti



RAUNIO I
PINTAKERROS



W

N

F

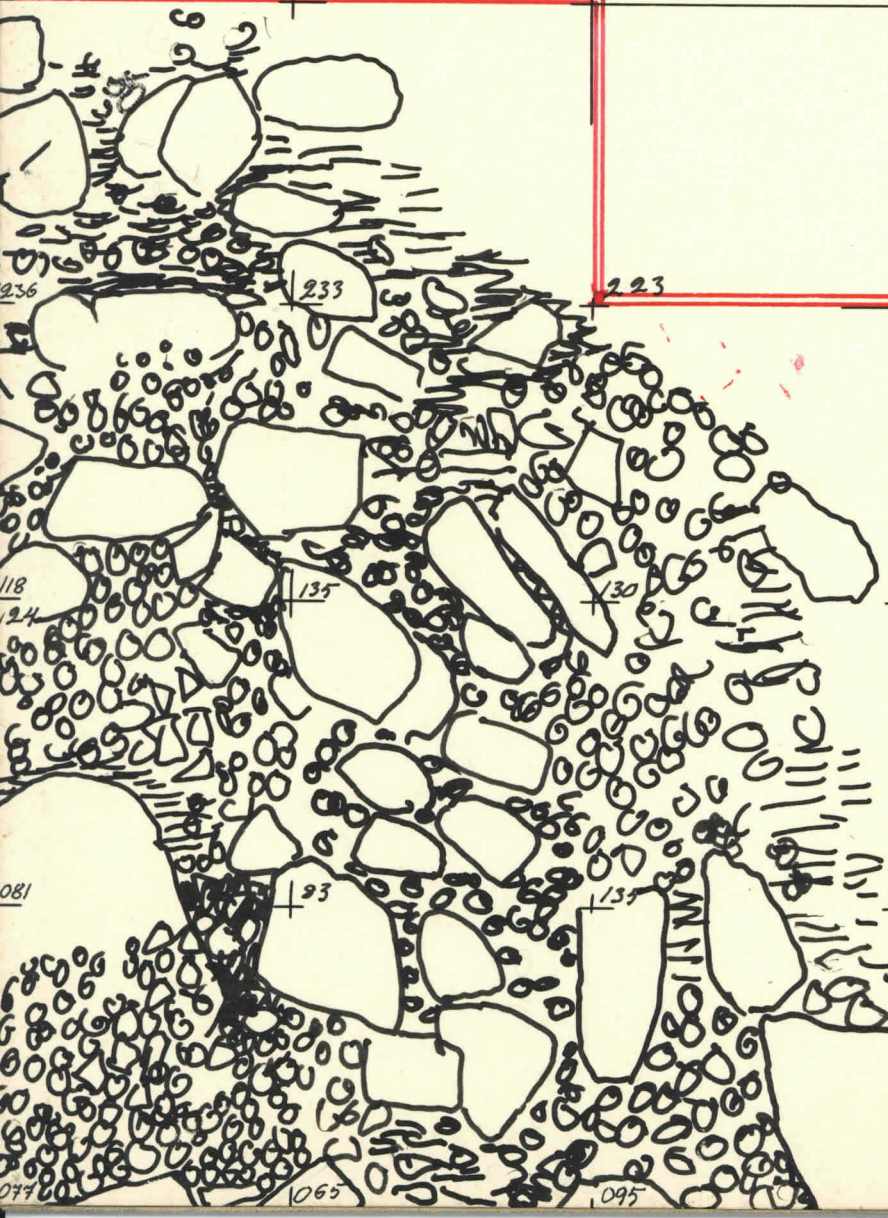
G

H

I

J

280 271 289

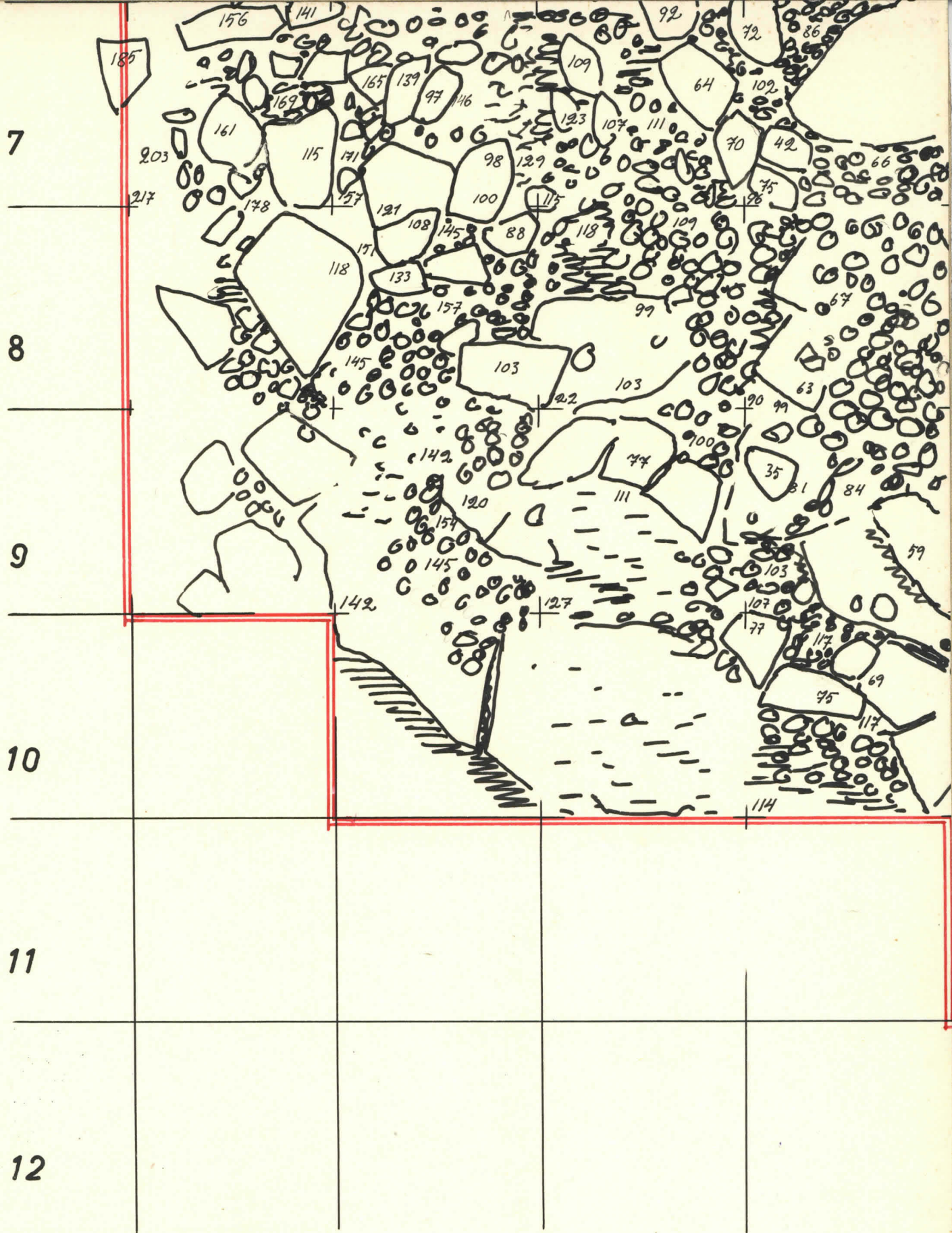


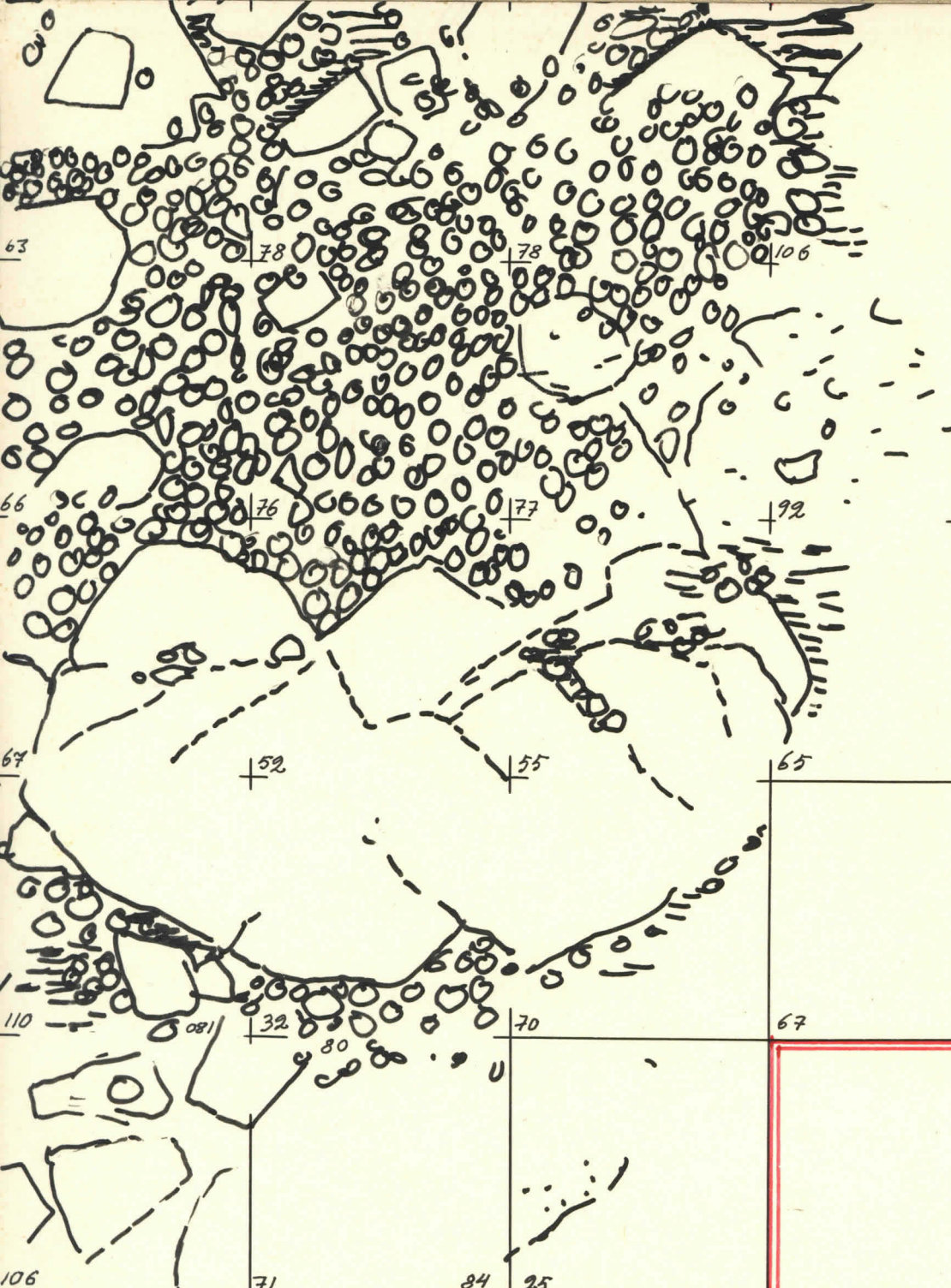
236 233

118 24 135

081 93

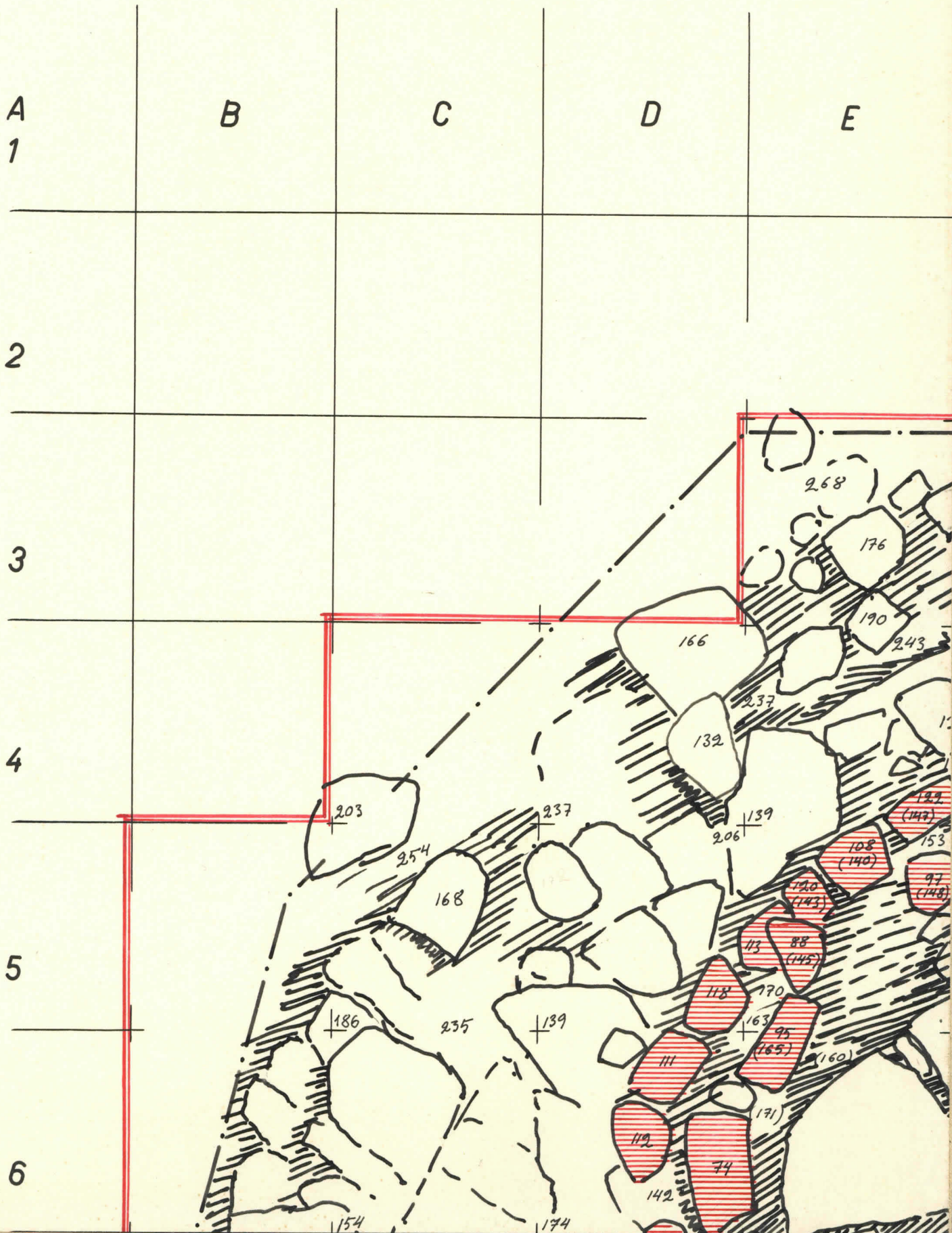
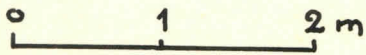
077 065 095 110





RAUNIO I

POHJAKERROS



N

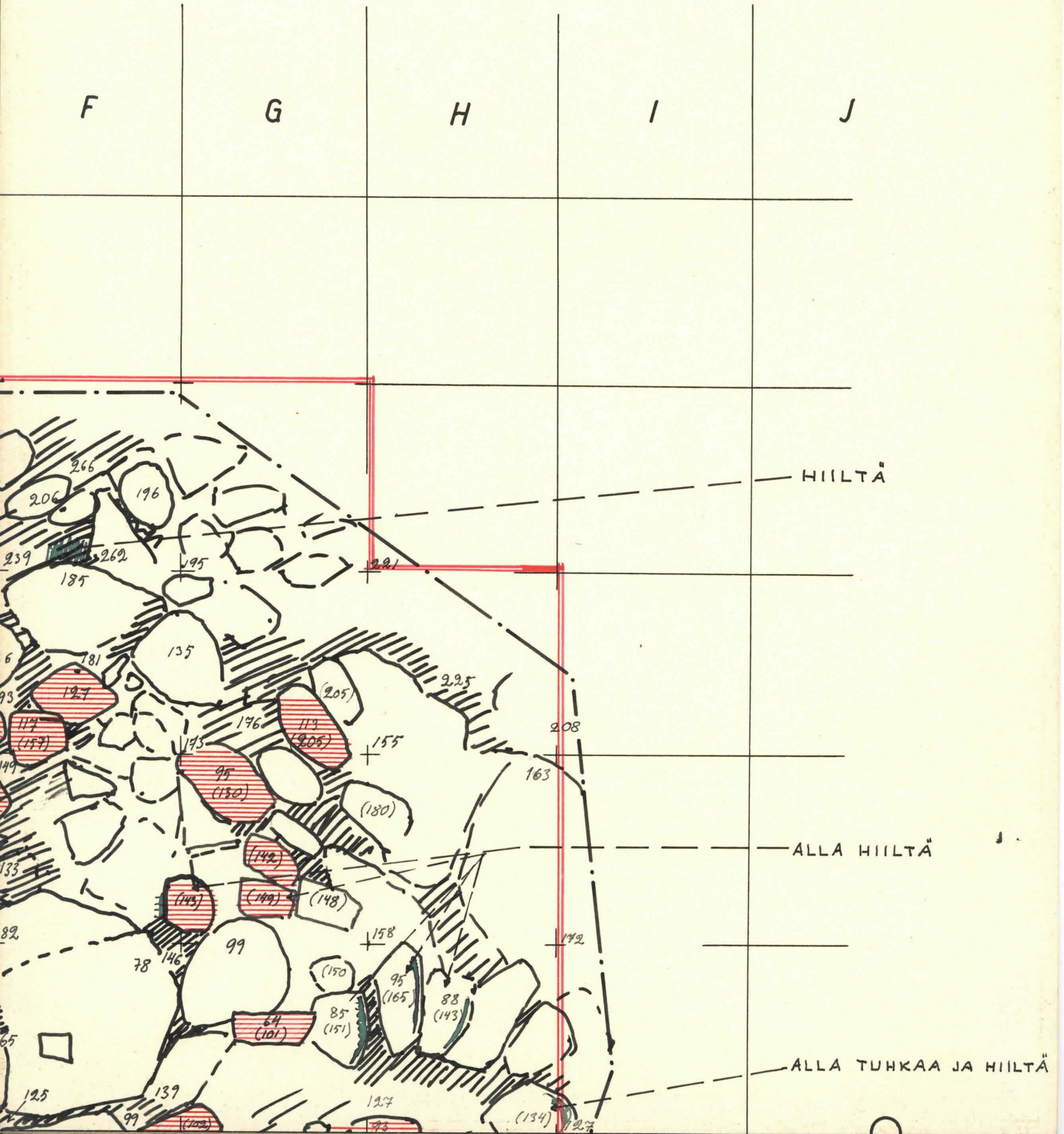
F

G

H

I

J



HIILTÄ

ALLA HIILTÄ

ALLA TUHKAA JA HIILTÄ

103 LUU

7

206

172 HILTA

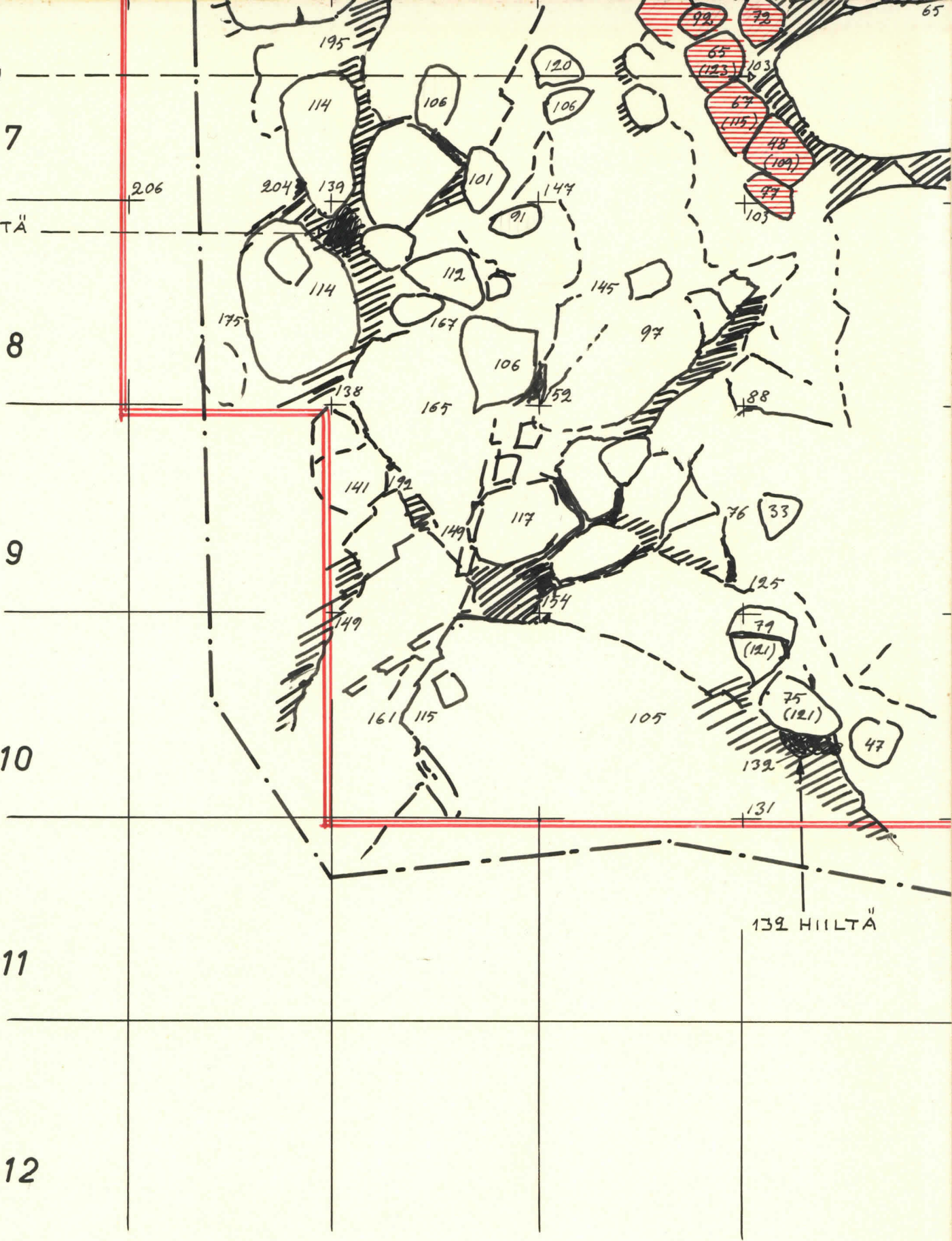
8

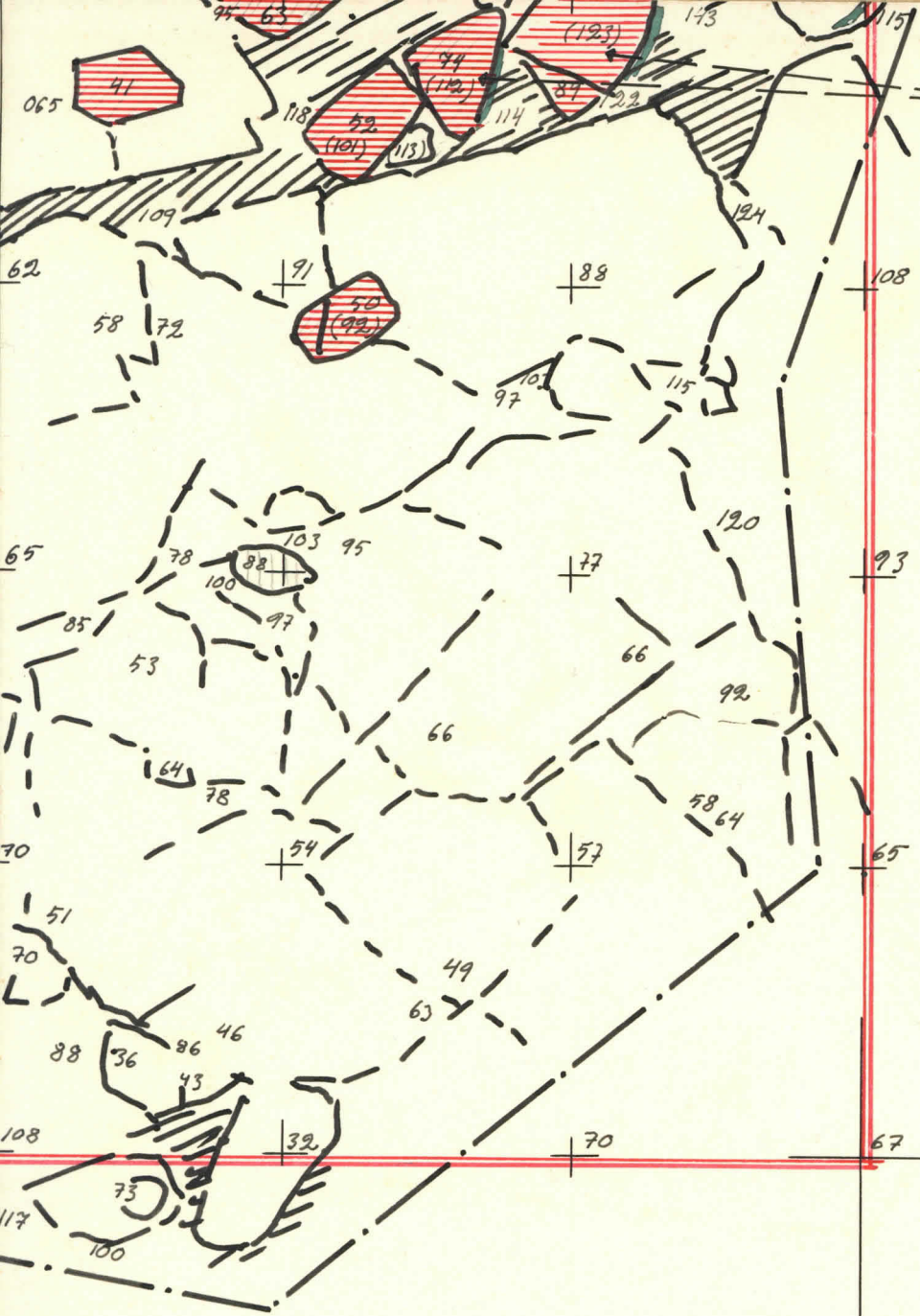
9

10

11

12





ALLA HIILTÄ

105

72

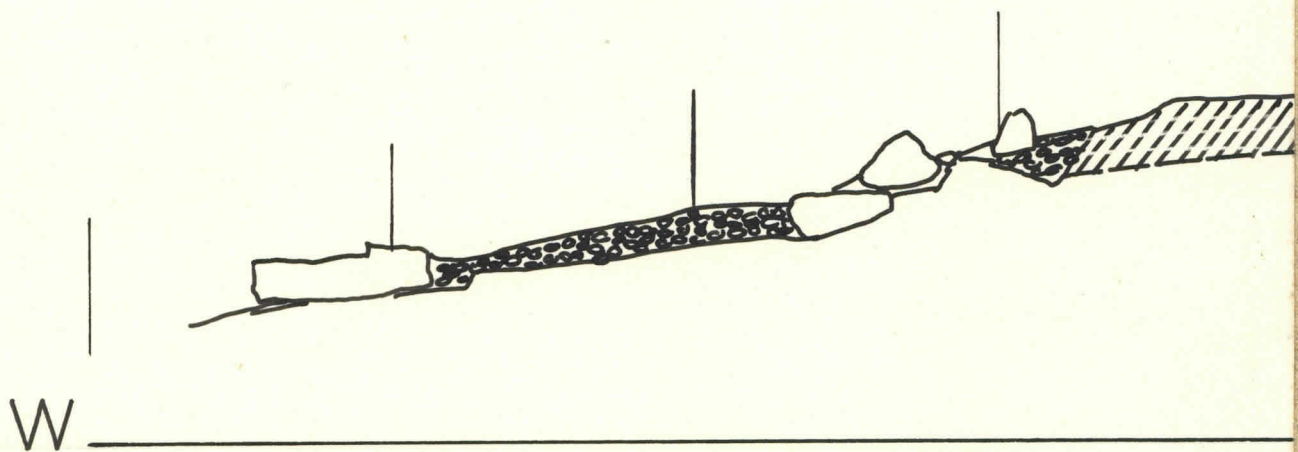
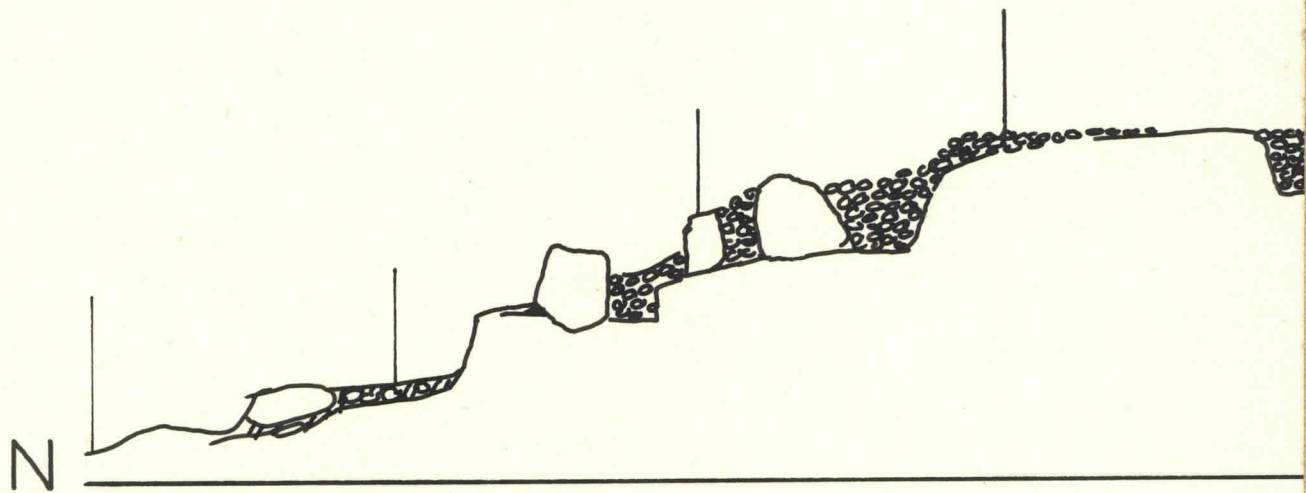
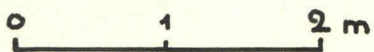
5

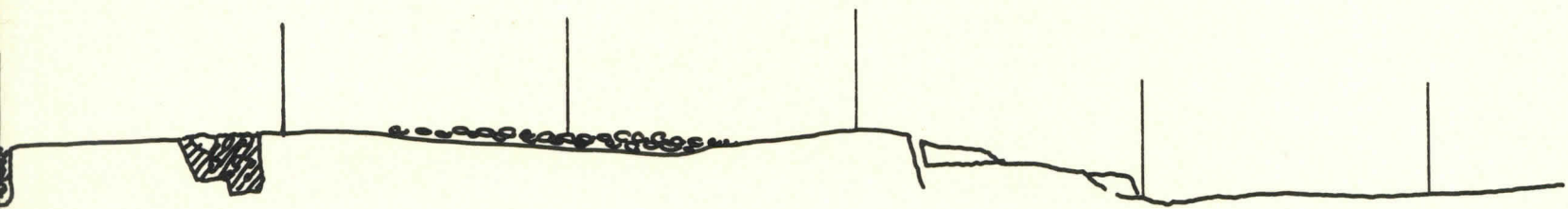
ESPOO, Bredvikin tila RN:o 19

A. Erä-Eston kaivauskertomuksen LIITE n:o 5.

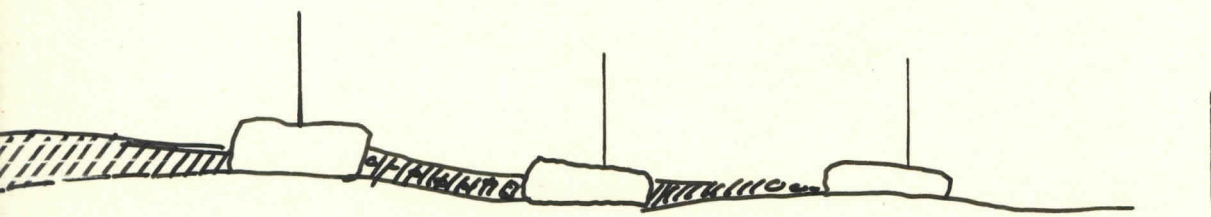
RAUNIO I

PROFIILIT

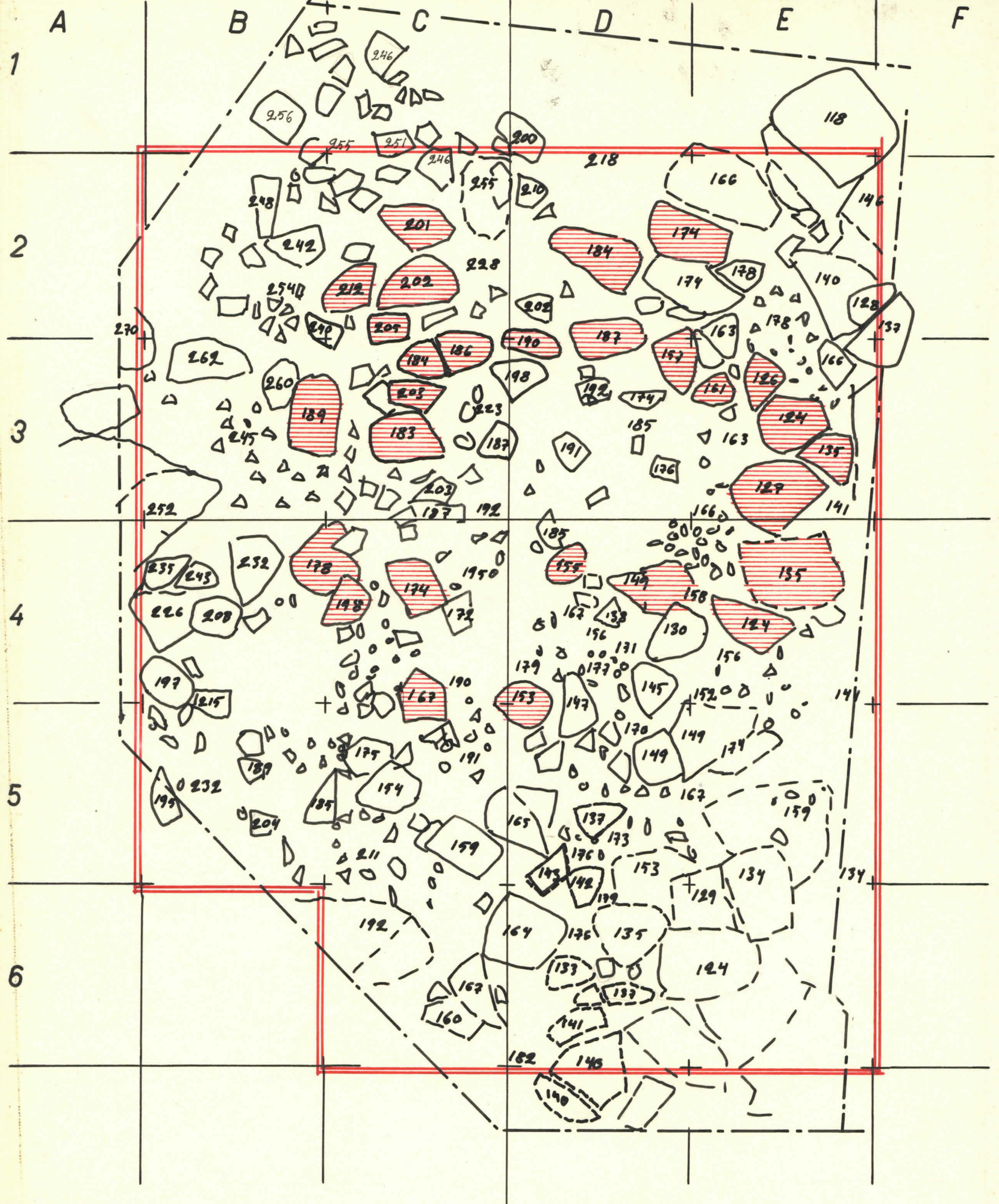




S

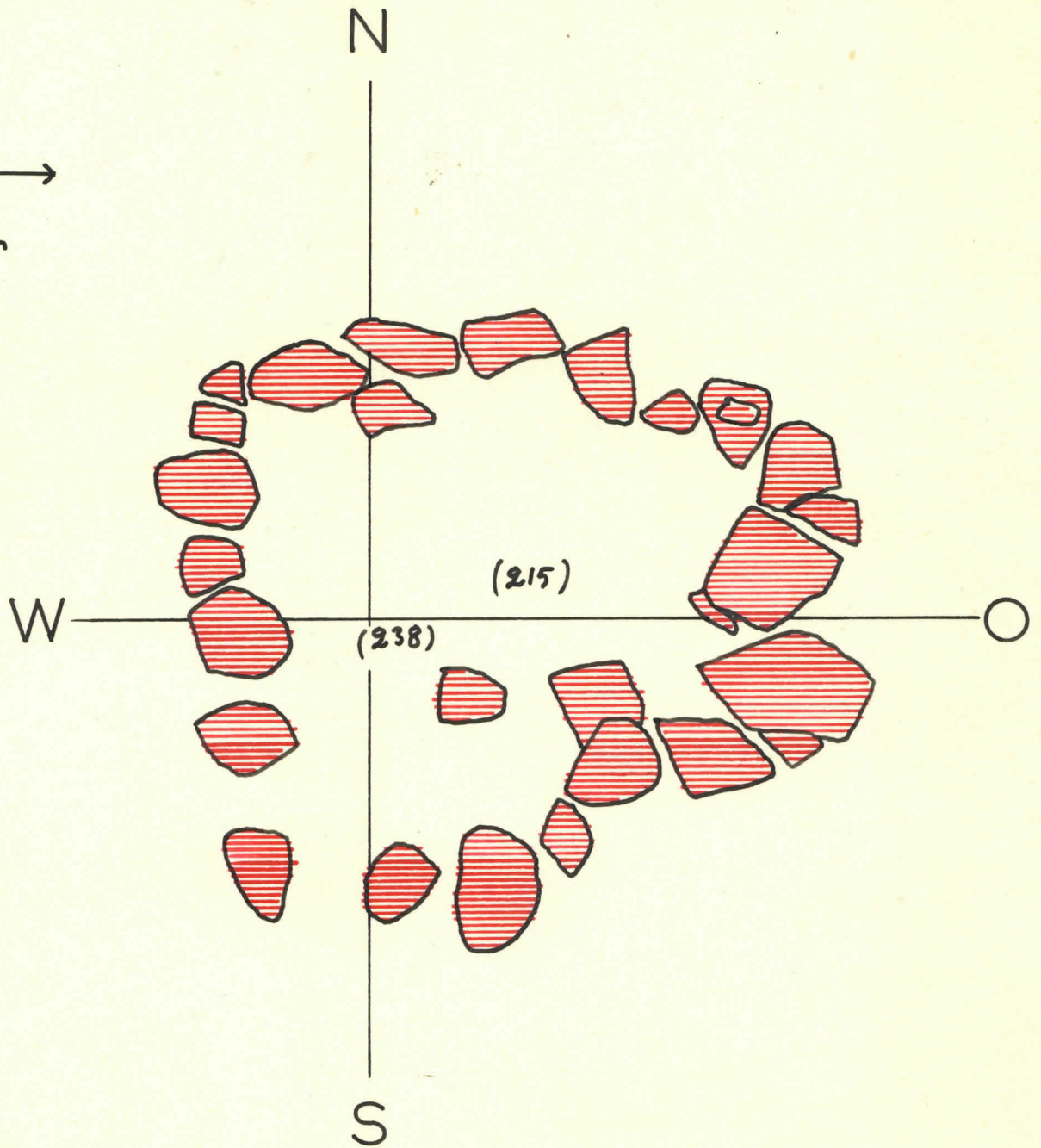
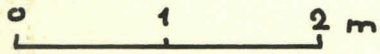


O



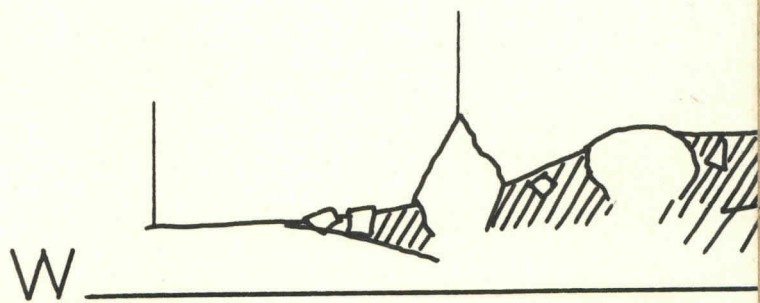
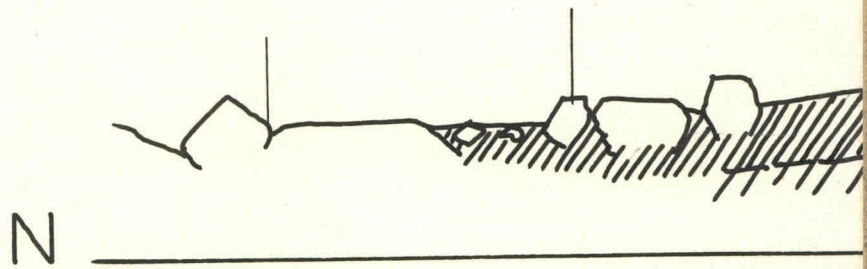
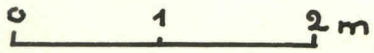
RAUNIO II

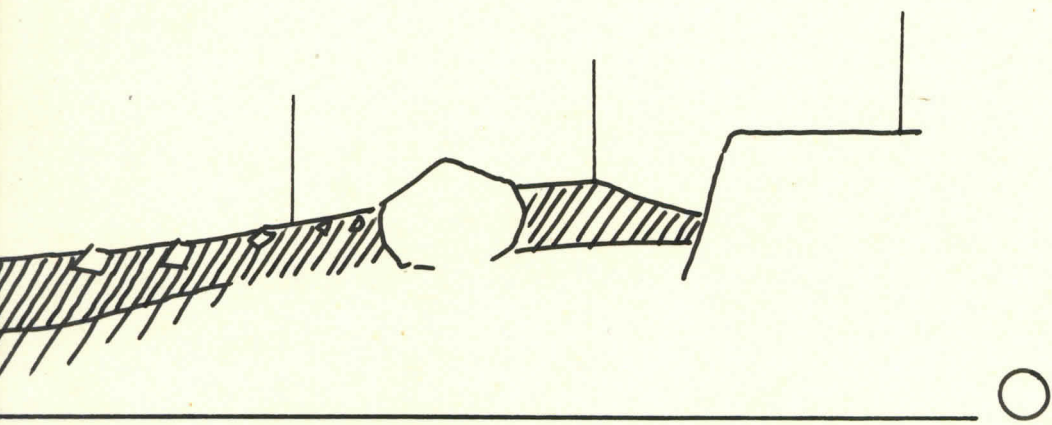
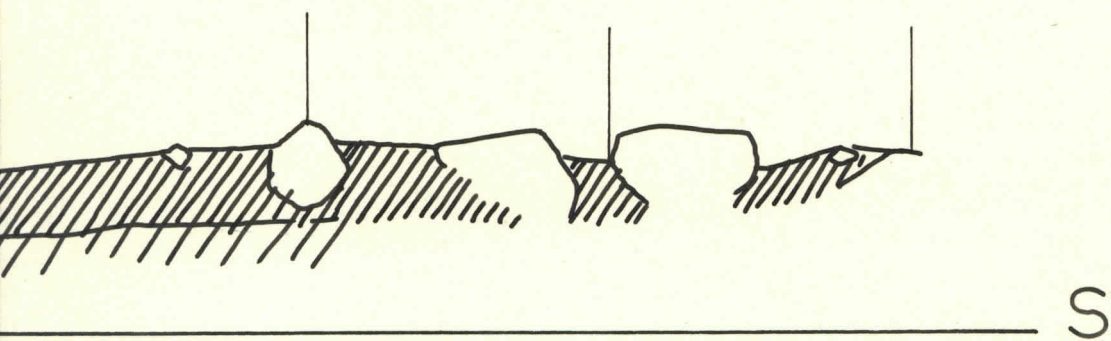
← PINTAKERROS
POHJAKERROS →



RAUNIO II

PROFIILIT





RAUNIO I (W-PUOLI)

PINTAKERROS

B

C

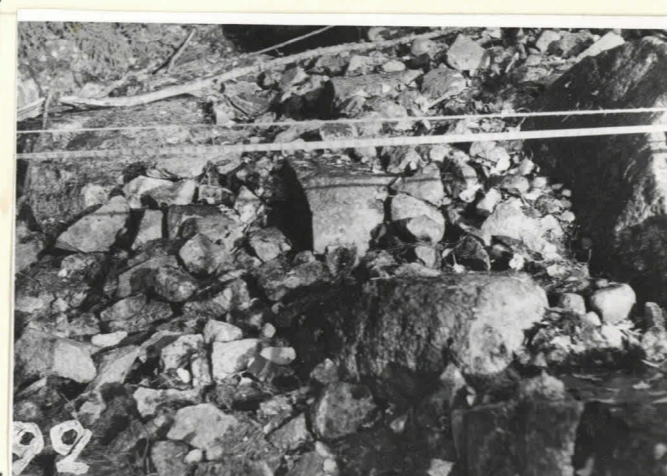
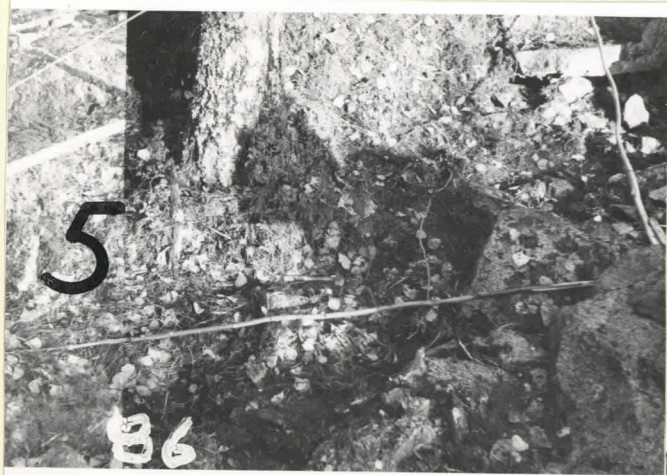
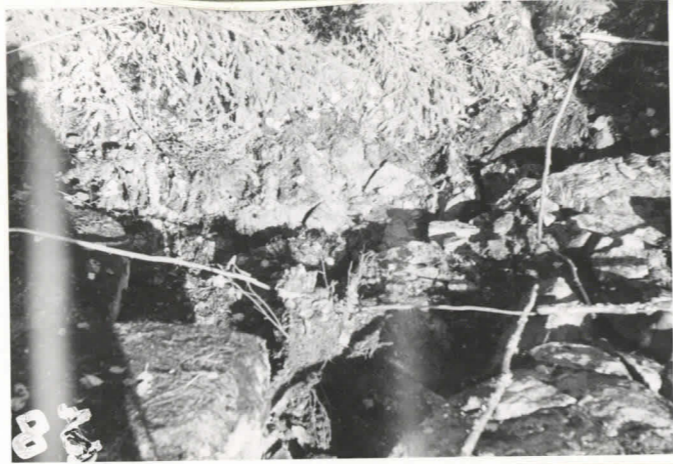
D

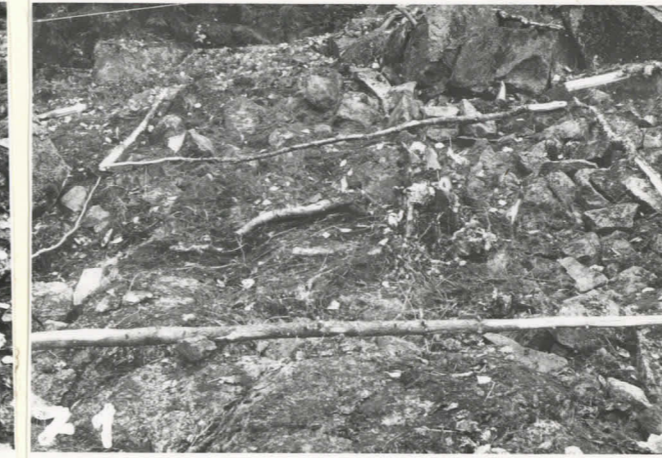
E

3



4





10



11

ESPOO, Bredvikin tila RN:o 1^o

A. Erä-Eston kaivauskertomuksen LIITE N:o 9.

RAUNIO I (O-PUOLI)

PINTAKERROS

F

F

G

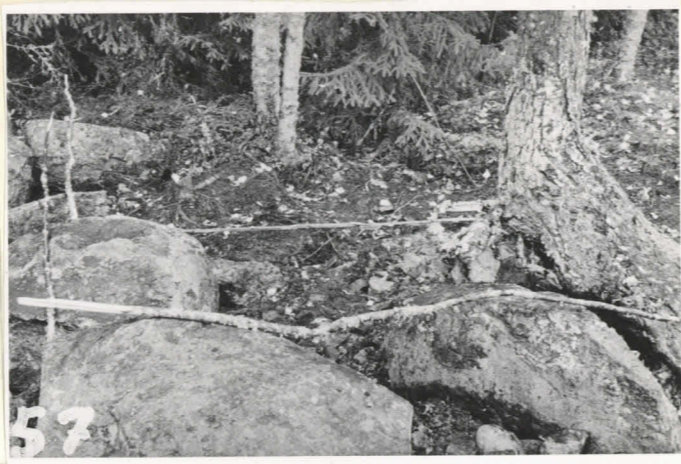
G

H

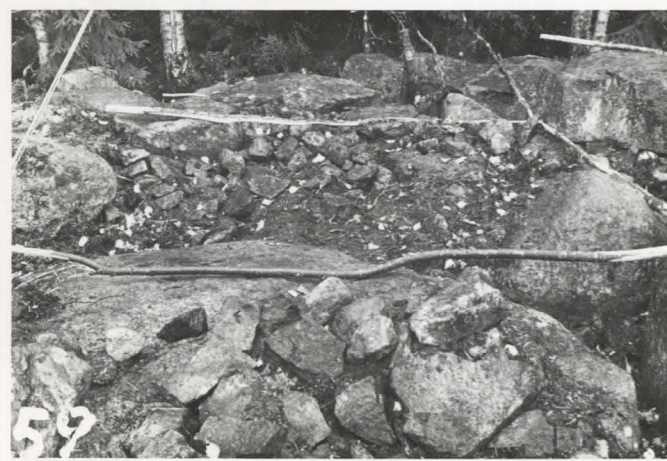
H

I





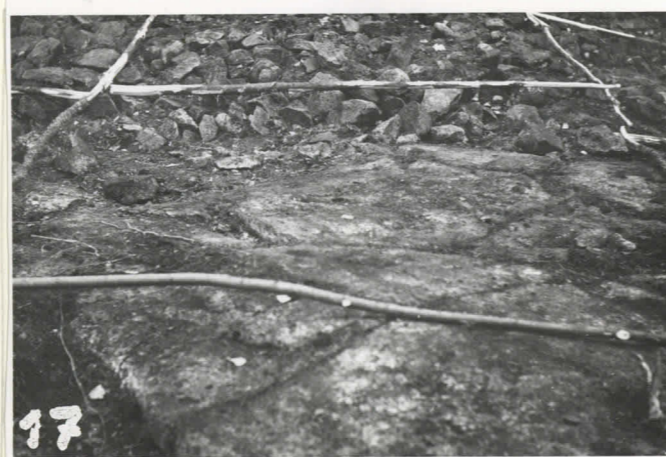
4

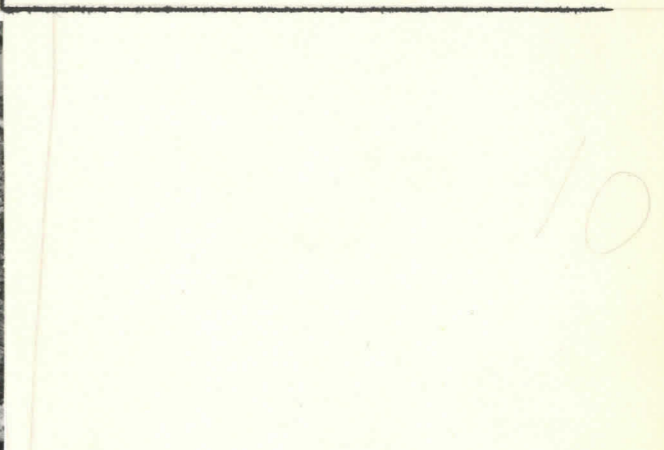


5



6





ESPOO, Bredvikin tila RN:o 19

A. Erä-Estron kaivauskertomuksen LIITE N:o 10.

RAUNIO I (W-PUOLI)

POHJAKERROS

B

C

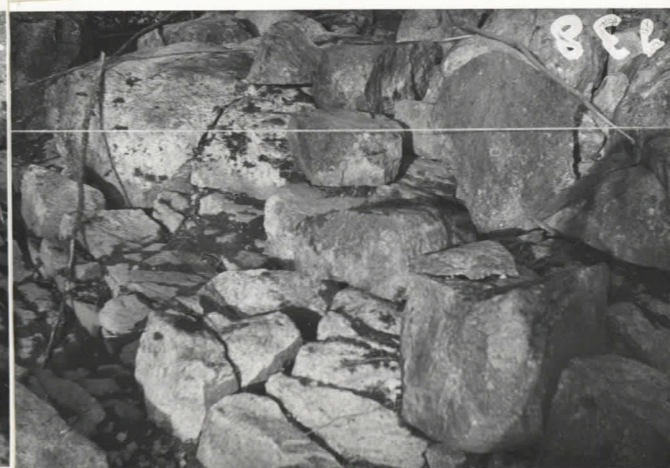
D

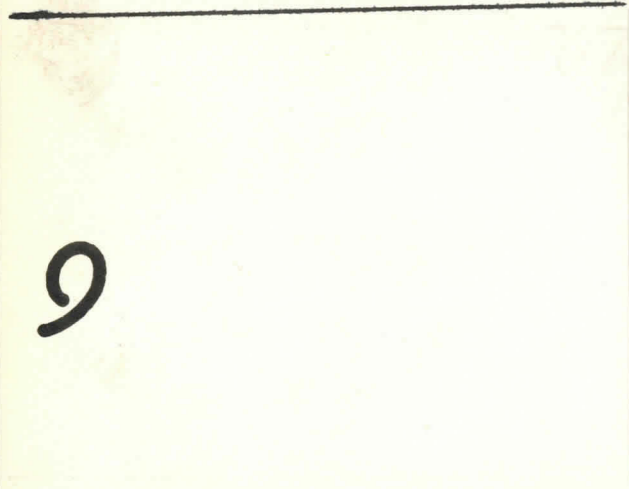
E

3



4





10



11

RAUNIO I (O-PUOLI)

POHJAKERROS



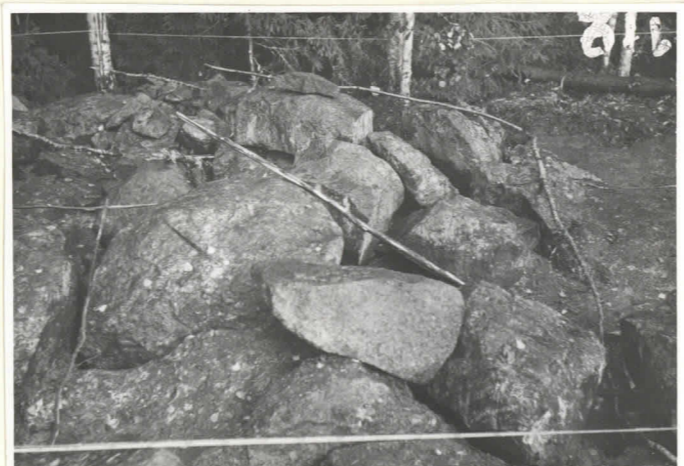
F

G

H

I









ESPOO, Bredvikin tila RN:o 19

A. Erik-Eskon kaivuskertomuksen LIITE N:o 12.

RAUNIO II

PINTAKERROS

A
/

B

C

2



3



4



5



6



D

E

F







RAUNIO I, itälaidasta aletaan poistaa turvetta. Räsänen, Nousiainen ja Sund.



RAUNIO I pensaiden poistamisen jälkeen, etualalla kaakkoissektori.



RAUNIO I:n etelälaita kuvan oikeanpuoleisessa reunassa.



RAUNIO I, etualalla kaakkoissektori, jonka pinnalta on kuorittu pois turvekerrosta. Sund, Herten, Nousiainen ja Räsänen.



Erik Hertzen pitelee lattaa RAUNIO I:n pohjoislaidassa.



Neiti Räsänen.



Neiti Räsänen.



RAUNIO I, etualalla kaakkois-
sektori, josta on poistettu tur-
vekerros. Alue on jaettu kepeil-
lä 2 x 2 m. ruutuihin.



RAUNIO I:n itälaidasta poistetaan
pieniä kiviä. Nousiainen, L.R. ja
E.H., Räsänen, Sund.



RAUNIO I:n itälaidasta poistetaan
pieniä kiviä. Urho Räsänen ja
Lahja Räsänen.



Tilanne kuin edellisessä. Räsänen,
Hertzen ja Räsänen.



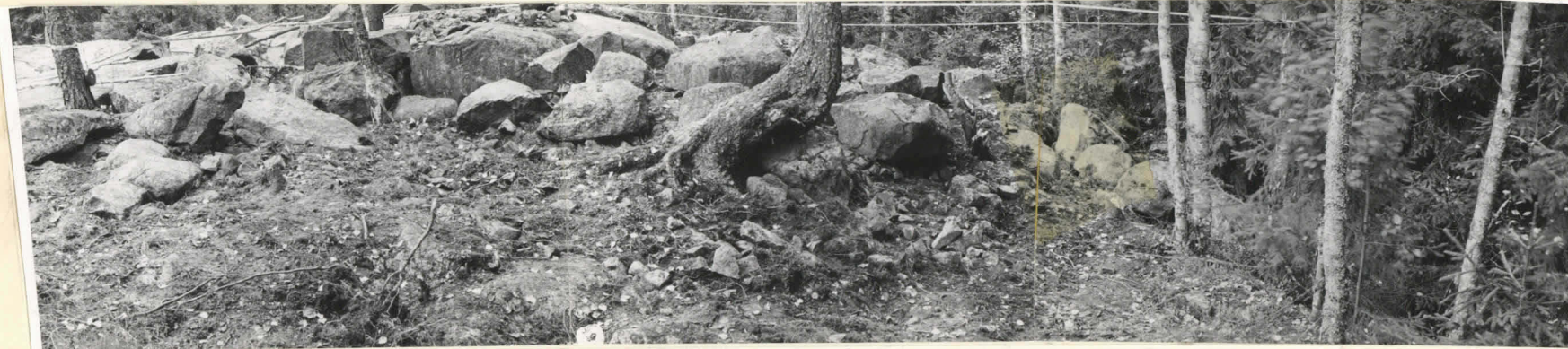
Kartoittaja, neiti Räsänen.



RAUNIO I, etualalla kaakkoissektori. Pienet kivet on poistettu ja kallion pinta on tullut näkyviin. Räsänen, Sund ja Nousiainen.



RAUNIO I:n kaakkoissektorin kallio-
pohja puhdistuksen jälkeen.



RAUNIO I:n koillissektori turvekerroksen poistamisen jälkeen, pohjoinen on kuvan oikealla puolella.



RAUNIO I:n kaakkoissektori on puhdistamisen jälkeen jälleen jaettu kepeillä 2 x 2 m ruutuihin. Kartoittamassa neiti Räsänen.



RAUNIO I:n koillissektori ennen pienten kivien poistamista kuvattuna puusta. Vasemmalla osa luoteis- ja oikealla osa kaakkoissektorista.



RAUNIO I:n itälaita, joka on puhdistettu pienistä kivistä ja maasta, pohjoinen on kuvan oikealla puolella.



RAUNIO I:n luoteissektorin selvää kivikehää on osa näkyvässä kuvan keskikohdalla, josta se kääntyy taustalla oikealle.

RAUNIO I:n lounaissektoria. Oikealla seisovan henkilön jalan alla oleva kivi kuuluu kehään samoin kuin sen vieressä vasemmalla sijaitsevat kolme suurehkoa kiveä.





ESPOO, Bredvikin tila RN:o 1^o

A. Erä-Eskon kaivauskertomuksen LIITE N:o 17.

RAUNIO I:n luoteissektoria alhaalta katsottuna. Raunion keskus on taustalla. Kuva on otettu turpeen poistamisen jälkeen, jolloin ristillä merkityt kehäkivet erottuivat selvästi.



RAUNIO I:n lounaissektori turpeen poistamisen jälkeen. Kolmiolla merkityistä kohdista löytyi hiiltä.



RAUNIO I:n koillisestektorin kivien välejä puhdistetaan ja kartoitetaan. Sarkamo, Räsänen, Nousiainen.



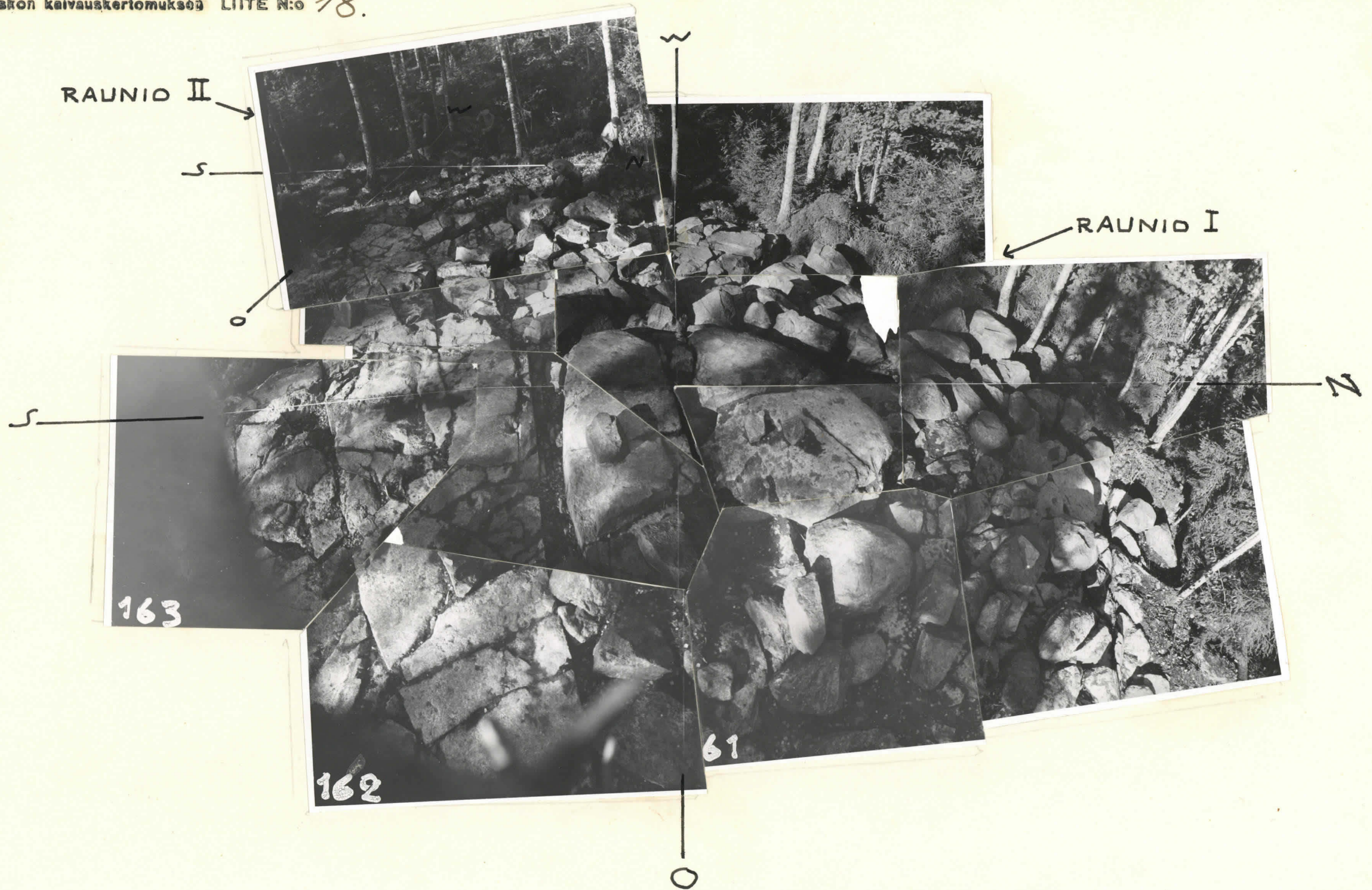
RAUNIO I:n lounaissektori pienten kivien poistamisen jälkeen.



RAUNIO I, etualalla kaakkoissektori. Vasemmalla lounaissektorissa työskentelemässä Sund ja Juutilainen, luoteissektorissa Sarkamo ja koillisestektorissa Hertzen, Räsänen, Viianen ja Räsänen.



Rouva Anna Narinen valokuvauksen askartelussa. Hänen allaan RAUNIO I:n lounaissektori.



Kaivausalueet valokuvattuna raunio I:n itälaidassa kasvaneesta puusta.



96



97



98

Leppäaho, Meinander ja Yleisradion selostaja.

Intendentti Leppäaho on selostanut kantansa Yleisradiolle.

Leppäaho, selostaja, Meinander Räsänen, Viianen, Sund, Räsänen



99



100



101



102

Standertskjöldien vaunut, vapaaherrattaret, hevonen ja tilanhoitaja



151



152



153



154

Valtion Sähköpajan miinaharavan esittely ja kokeiluyritys. PELTO, Sarkamo, Räsänen, teknikko, Kopisto, Huurre, Leppäaho, Kivikoski, -Munck.