

Sperringsin k. 2.

Kaivaukset Espoon Sperringsin kivikautisella asuinpaikalla
vv. 1923 ja 1924.

Kertomukseen kuuluu 7 karttaa, 10 valokuvaa (lev. 5186-87, 6080-83, 6178-83) sekä Esihistoriallisen osaston luettelo 8229:1-117 ja 8313:1-168.

Pohjoismainen arkeologikongressi oli päätetty pitää Helsingissä kesällä 1925. Sen ajaksi suunniteltiin vaihtoehtoisesti retkeilyä myös Espoon - Kirkkonummen kivikauden löytöalueelle, ja tätä silmälläpitäen tohtori J. Ailio katsoi tarpeelliseksi suorittuttaa kaivauksia sikäläisillä kivikautisilla asuinpaikoilla, joiden tutkimus toistaiseksi olikin jäänyt jokseenkin tyystin okulaaristen havaintojen varaan. Allekirjoittanut sai osakseen tämän tehtävän ja ensi sijassa ajateltiin tällöin kaivauksia Sperringsissä, jonka erikoislaatuinen ja vanhakantainen keramiikka oli jo saanut osakseen huomiota (ks. SMYA XXXII:1, s. 141 ja seur.; SMYA XXIX:1, s. 30).

Mainittu asuinpaikka sijaitsee Espoon pitäjän Sperringsin kylän nykyään Espoon kartanon tiluksiin kuuluvan Klemetsin talon maalla, Sperringsin talosta n. 80 m koilliseen* ja Espoon kartanosta 1,25 km pohjoisluoteeseen. Se on Loojärvenjoen (Mankän yläjuoksun) laaksossa olevan Hemkärrin peltolakeuden pohjoispuolella, soraharjulla, jonka laella kallio siellä täällä pistää esiin, harjun Hemkärristä poispäin luodetta kohti viettävällä rinteellä, Loojärven jokeen laskevan puropahasen ympärillä olevan, Hemkärristä pohjoiseen pistävän viljellyn notkelman eteläsivulla. Ainakin notkelman itäosa on ollut joskus järvenä ja muinoin, n. 25 - 26 m:n merenpinnan aikana ja sitä aikaisemmin, on koko notkelma ollut merenlahtena. Harjun laki asuinpaikan kohdalla ei kohoa täysin 33 m:n korkeuteen. Paras löytöalue ylhäällä pellon eteläreunassa on nyttemmin viljeltyä, joskin kulttuurikerrosta näyttää esiintyvän lähinnä pellon ylälaitaa olevalla vielä raivaamattomalla harjun laellakin. Täältä

*/ Kartan mukaan luoteeseen

tavatuista aikaisemmista asuinpaikkalöydöistä ks. SMYA XXXII:1, siv. 48-49, n:o 189. Ne ovat n. 28-33 m:n korkeudelta yli meren pinnan. Paikan asemasta ks. SMYA XXXII:1, taulu XVIII, n:o 189 ja kartta 1 tässä. Sittemmin ovat kerääjät G. Karlsson ja J. Öfverberg tuoneet Sperringsistä lisälöytöjä museoon (7880:8-10, 7908:16-18, 8041:12-13, 8206:20).

Saapuessani paikalle syyskuussa 1923 kasvoi ^{pellon}yläreunassa sijaitseva paras löytöalue kauraa, joka huonon kesän vuoksi ei vielä ollut tuleentunut. Harjulla löytöpellon eteläpuolella näytti kulttuurikerros niin heikolta, ettei sitä kannattanut kaivaa. Sen sijaan löysin alemmaa samalta pellolta uuden kivikautisen asuinpaikka-alueen, jota esteettä saatoin ryhtyä tutkimaan. Juuri mainitulta parhaalta löytöalueelta harjun laen liepeellä ulkonee luodetta kohti niemekkeen tapaan kivikkoinen harjanne, jonka laki oli jäänyt viljelemättömäksi kaistaleeksi pellon keskelle. Tältä harjanteelta oli louhimalla poistettu isoja kiviä ja näiden kivien kohdille jääneitten kuoppien reunoilta, n. 60 - 100 m:n päästä ennestään todetusta löytöalueesta, löysin saviastianpaloja, jotka erosivat aikaisemmin tunnetusta Sperringsin keramiikasta ja jolle oli vertauskohtia Viipurin Häyrynmäen ja Selänkankaan runsaassa saviastiastossa. Tällä kivikkoisella harjanteella, jonka laki oli 29 - 26 m korkealla, oli tosin, paitsi jo mainittuja kivenottokuoppia, uudenajan asutusjätteitä, kiukaansijoja ym., joitten sanottiin kuuluneen paikalla aikanaan olleeseen sotilastorppaan, mutta niiden lomaan jäi kylliksi tilaa vähäisten kaivaustenkin avaamista varten.

Kaivausalue I v. 1923.

(Kartat 2 ja 4, luett. 8229:1-60).

Ensimmäinen kaivausalue avattiin mainitun viljelemättömän kaistaleen keskikohdille, kivikkoiseen maastoon, saviastialöydöksistä rikkaimmaksi havaitsemani ison kivenottokuopan ympärille. Alue käsitti kaikkiaan 51 neliometriä, johon main. kivenottokuoppa, n. 7 m², sisältyy. Korkeudeksi yli meren pinnan (tai oikeastaan tarkkavaakituksen NN:n) mitattiin 28.03 - 28.44.

Maaperä oli hyvin kivikkoista ja kulttuurikerros heikkoa muualla paitsi kaivausalueen itänurkassa. Ruokamultakerros oli 10 - 15 cm vahva, sitä seurasi ruskeata kulttuurikerrosta 10 - 25 cm ja sen alla oli 30 - 35 cm syvässä vaalea, pikkukivinen pohjasora, joko välittömästi tai enimmäkseen luontaisen, tiheän, katukiveystä muistuttavan kivikon alla, joka tuli vastaan 20 - 30 cm syvästä. Ruuduissa G - H:14 - 17 tämä kiveys oli erikoisen tiheää (linjalla H n. 20 cm ja G 25 - 30 cm syvässä). Kiveys merkittiin kaivauskartalle tarkoin linjoille 15 - 18, mutta kun se täällä oli purettu ja havaittu luontaiseksi, ei sitä tästä pohjoiseen päin enää kartoitettu. Saviastianpalat löytyivät täältä, sikäli kuin niitä oli, kaikki kiveyksen päältä, joku iskos ilmaantui vielä kivien lomasta, mutta kivien alla oli jo puhdas sora. Kaivausalueen itä- ja pohjoisnurkassa kiviä oli vähän.

Seuraavat kerrosmitat jäljennettäköön tähän kaivausmuistiinpanoista:

G: 15 - 16: ruokamultaa 10 cm, sitten ruskeaa melkein löydötöntä hiekkaa 15 - 20 cm vahvasti luontaiseen kivikkoon asti, joka alkoi 25 - 30 cm syvässä.

H:15 - 17: ruokamullan alla n. 10 cm heikkoa kulttuurikerrosta tiheään kivikkoon saakka, joka alkoi n. 20 cm syvässä; sen alla pikkukivinen sora, ei enää isompia kiviä.

H - I: 18, linjaa 19 västen: ruokamultaa 10 - 15 cm, sitten ylinnä tumman likaisenruskeaa, alaspäin vaalenevaa melkein löydötöntä kulttuurikerrosta 20 cm; vaalea pohjasora 30 - 35 cm syvässä.

L - N:17 - 19, kulttuurimaakuopan ympärillä, ruokamultaa, jossa nykyaikaisia asutusjätteitä (kruas-kiviä ja -nokea ym.), 10 - 15 cm, ruskeaa kulttuurikerrosta 20 - 25 cm, pohjamaa 35 cm syvässä.

Viimemainituista ruuduista, L - N:17 - 19, tuli esiin sangen jyrkkärajainen kulttuurimaakuoppa, jossa kulttuurikerros ulottui n. 35 - 40 cm syvemmäksi kuin sen ympärillä. Se oli soikeahko, 2.30 m pitkä (lähes etelästä pohjoiseen) ja 1.90 m leveä. Syvyys oli 67 cm. Eteläkaakkoon ulkoni siitä kaksi matalampaa kielekettä. Kuten kartasta 2 selviää, laajeni kuoppa hieman alas-

päin, ts. sen reunat olivat sisäänpäin kallistuvat. Kuopan päällä oli jokseenkin samanlaista kulttuurikerrosta kuin sen ulkopuolella 25 - 35 cm syvälle, mistä alaspäin väkevä kulttuurikerros vasta alkoi. Koko maakerrosprofiili oli kuopan keskikohdilla, ruudussa M:18 seuraava: ruokamultaa 10 - 15 sm, sitten ruskeata hietaa 20 - 25 cm, paikoin 30 - 35 cm, sitten ikään kuin rasvaista, tumman ruskeaa, alinna noen ja hiilensekaista maata 20 - 40 cm eli 60 - 70 cm syvään (vaakiten mitattu syvyys 67 cm). - Kuopasta tuli runsaasti löydöksiä (8229:24-32, 33-43, 45-48, 55-60), etenkin suurikokoisia saviastianpaloja, joita oli n. 30 cm:n syvyydestä kuopan pohjaan, 67 cm syvään, perusmaan rajalle asti mutta jotka vahvasti huokoisen laatunsa vuoksi olivat niin hauraita, että murenivat maasta irrotettaessa. Joku iskoskin tavattiin vielä kuopan pohjalta (8229:42). Väkevässä kulttuurimaassa huomattiin edelleen, paitsi nokea ja hiiltä, joku punanen palomaatäplä, pientä luumurua, jota tällä asuinpaikalla muuten oli poikkeuksellisen vähän, sekä muutamia palaneita kiviä. Ruuduissa N:17 - 18 oli n. 50 cm syvässä isohko kivi, jonka ympärillä oli kookkaita saviastianpaloja (67 cm syvään) ja jonka alla oli vielä nokista kulttuurimaata. Kulttuurikerros oli varsinaisen kuopan yllä myös löytörikkaampaa kuin muualla kaivausalueella yleensä. Kuoppa on selvästi tahallisesti kaivettu. Mahdollisesti on kysymyksessä kodan pohja, joka on kaivettu jonkunverran, ^{lähes} puolisen metriä, maanpintaa syvemmälle. Lämmitys on tapahtunut ehkä kuumennettujen kivien avulla, liesikiveystä kotaan sijoittamatta. Kota on sijainnut kivenottokuopassa olleen ison maakiven itäisivulla.

Ruuduissa M - 0; 12 - 14 näkyi maanpinnalla n. 15 - 20 cm syvä, 2,25 m pitkä (joks. lännestä itään) ja 1,50 m leveä nurmettu kuopanne. Siinä oli likaista, hiilensekaista maata pintaturpeesta lähtien 50 - 60 cm syvään, ja kuopan keskustassa, ruudussa N:13 päästiin puhtaaseen maahan vasta 1 m:n syvyydessä. Kuopan kohta ja ympäristö oli löydötöntä; syvimmän kohdan reunaan, n. 60 cm pinnasta, löytyi kuitenkin saviastianmuru (8229:5). Siitä huolimatta sain sen käsityksen, että kuoppa on myö-

häisaikainen eikä kivikautinen.

Ruudussa G:14 oli yksinäinen, paalunreikämainen likamaaläiskä.

Löytöesineistä (8229:1-60) saatiin enin osa ruuduista L-N; 17-19, siinä olevasta kulttuurimaakuopasta ja sen ympäriltä. Myös ruudut I:15, M:16, H:17, G-I:18 ja K:19, kaikki ison, kaivausalueelta pois louhitun maakiven ympärillä, olivat suhteellisen löytörikkaita, muu alue sensijaan hyvin niukkalöytöistä (ruutujen G:13-14 rajaviivalta 15-25 cm syvästä löydettyä mahd. hioinkiven osaa ei epävarmana otettu talteen). Lukuunottamatta mainittua kulttuurimaakuoppaa, jossa löytöjä esiintyi lähes 70 cm syvälle, ja myöhäisaikaisesta kuopasta ruudulta N:13 epäilemättä sekundaarisessa asemassa tavattua saviastianpalaa, tulivat löytöesineet matalalta, heti pintaturpeen alta alkaen, korkeintaan 30-35 cm syvään. Keramiikka kuuluu kampakeramiseen ryhmään ja on epäilemättä nuorempaa, kuin tähän asti tunnettu Sperringsin keramiikka S:n ylemmältä löytövyöhykkeeltä, mutta ilmeisesti vanhempi kuin tyypillinen kampakeramiikka. Erikoistuntomerkkinä on mm. kuoppakoristeiden puuttuminen ja suuri huokoisuus; koristelussa vallitsevat epäselvistä kampaleimoista muodostetut vyöhykkeet. Kuoppamuutensa puolesta se muistuttaa Jäkärän vanhinta keramiikkaa. Asuinpaikalta löytyi myös hieman nuorakeramisia saviastianpaloja, yhteensä 8 palaa (ruuduista G - H:13-14, G:14 - 15, H:17 ja M:17), enimmäkseen muuten melkein löydöttömästä kaivausalueen länsinurkkauksesta; useimmat palat tavattiin aivan kulttuurikerroksen pintaosasta, pari palaa 25 - 35 cm syvästä. Ne kuuluvat Espoossa ja Kirkkonummella vahvasti edustetun vasarakirveskulttuurin aikaiseen, heikkoon nuorempaan asutuskerrokseen paikalla. Kaivausalueen kivikautisen asutuksen aikaisen merenrannan määräystä varten todettakoon, että kulttuurikerroksen pohja ja syvinnä tavatut saviastianpalat ruuduista N:17 ja M:18 (8229:32, 42) olivat n. 27.60 m korkealla yli nykyisen merenpinnan (tai NN:n).

Kaivausalue II v. 1923.

(Kartat 3-4, valok. 5, luett. 8229:61-104).

Kaivausalue II avattiin 28 m kaakkoon kaivausalueesta I, sa-

man viljelemättömän kaistaleen kaakkoispäähän, pienen kivenotto-kuopan ympärille siitä löytyneiden saviastianpalojen nojalla. Se käsitti vain 24 neliometriä. Korkeus yli NN;n oli 28.65-28.81 m. Heti alueen kaakkoispuolella oli kivenottokuoppa, jossa myös näkyi joitakin saviastianmuruja.

Maaperä kaivausalueella II oli hiekkaa, karkeampaa kuin alueella I mutta vähemmän kivistä, väriltään vahvan ruskeaa. Hiekan alla oli vaaleaa, hienoa, savensekaista tulvahietaa (l.hie-sua), joka kaivausalueen kaakkoispäässä alkoi jo hyvin lähellä pintaa. Kulttuurikerros oli vahvempaa siellä, missä karkeaa hiekkaa oli paksummalti, ohutta taas siellä, missä tiivis ja liukas hieta alkoi matalammassa, viimemainittu kun ei ole yhtä irtainta penkoutumaan eikä yhtä läpäisevää, kuin ensinmainittu maanlaaltu. Kulttuurikerros ulottui yleensä n. 45 - 50 cm syvään, josta ruokamulta käsitti n. 10 - 15 cm ja väkevän ruskea karkea hieta sen alla n. 30 - 35 cm. Kulttuurimaakuopissa ja nokialueilla se meni syvemmällekin, pistäytyen eräässä kohden aina 70 cm syvään; kaivausalueen kaakkoispäässä se oli taas, kuten jo mainittu, heikompaa.

Kulttuurimaakuopat, liedet ja nokialueet: Ruuduissa

Ruuduissa M:48-49 oli isohkon maakiven eteläpuolella pieni kulttuurimaakuoppa, jonka pohja oli n. 50 cm syvässä. Sen ympäriltä löytyi mm. sädekiviliuskeeseen kappale (8229:61), taltanmuotoinen kovasin (8229:66), molemmat 40 cm syvästä, sekä ruudusta N:49 runsaasti saviastianpaloja 35 - 40 cm syvästä (8229:68). Viimemainitussa ruudussa oli myös joitakin hajakiviä. - Ruudussa P:48 oli 57 cm syvä kulttuurimaakuoppa, jonka itäisivuon-
sa oli likaisen harmaata maata pienen 45 cm syvässä olevan kiven ympärillä. Lähialue oli melkein löydötöntä.

Kaivausalueen etelänurkan poikki kulki luoteesta kaakkoon keskimäärin n. metrin levyinen, väkevää kulttuurimaata paikoin 60 - 65 cm syvään sisältävä ojanne, jossa oli parisen pikku-liettä tai liedenjätettä sekä hiili- ja nokimaatäpliä. Toinen liesikiveys (tai sellaisen nurkkaus) oli ruudussa M:52. Se oli

vain n. puolen metrin läpimittainen. Kiviä oli siinä kaksi kerrosta 28 - 40 cm syvässä pinnasta lukien. Parisen niistä oli pystyyn asetettua laakakiveä (ks. kuva 5). Lieden pohjoisin kivi on ennen valokuvausta ja kartoitusta siirtynyt paikaltaan (ehkä pudonnut toisten kivien päältä). Kivien lomassa ja pohjoispuolella oli vahva hiilikerros ja ympärillä nokimaata. Liesi oli kulttuurimaa-ojanteen eteläreunassa ja heti sen eteläpuolella alkoi puhtaanvärinen, hiesumainen pohjahieta n. 33 cm syvässä eli melkein ylempien liesikivien tasolta. - Toinen liesikiveyksen jäännös, hieman kookkaampi mutta muuten mitättömämpi oli kaivausalueen kaakkoisreunassa, ruuduissa N-0:53. Ruudun N:53 koillisreunalla oli ylinnä isohko, n. puolen metrin mitainen kivi. Kun kivi oli nostettu pois, oli osittain aivan sen kohdalla, 40 - 42 cm syvässä katkonainen kivikehän jäännös, jonka sisäpuolella, juuri mainitun kookkaan kiven alla, oli nokista maata ja vähän hiiliä. Luoteispuolella oli, osaksi jo matalammassa, hiili- ja nokimaatäpliä. Ojanteen lounaispuolella alkoi pohjahiesu jo vähän yli 30 cm ja koillispuolella, ruudussa 0:53, heti kehäkivistä alkaen n. 40 cm syvässä. Liedenjätteen ympäriltä löytyi runsaanlaisesti saviastianpaloja 60 - 65:n cm:n syvyyteen asti. Muuten ei puheenalaisesta kulttuurimaa-ajanteesta, varsinkaan lieden M:52 ympäriltä, tullut löytöjä erikoisen runsaasti. Eniten saatiin niitä ojanteen luoteispäästä, ruuduista M:50-51.

Ruudussa P:52, kaivausalueen koillisreunalla, oli 25-52 cm syvässä n. 50 cm:n läpimittainen hiili- ja nokimaa-alue, josta oli levinnyt vähin nokea ruuduille 0:51-52 ja P:51 saakka. Nokialueen kaakkoispuolella oli isohko kivi 50 cm syvässä, ja tämän kohdilta alkoi puhdas pohjahieta jo n. 30 - 35 cm syvässä. Nokialueen itäsyrajässä oli hiiltä riu'un ympäryksen mittaisena renkaana 52 cm:n syvyyteen asti ja sen alla vielä 70 cm syvään likaantunutta maata, josta löytyi viimamainitulta syvyydeltä joku saviastianmuru puhtaan maan rajalta. Epäilen, että tässä on ollut myöhäisinä aikoina hiillytetty aidanpylväs, joka on työntänyt saviastianmurut syvälle ylempää, missä niitä oli runsaasti. Mutta muuten oli selostettu nokimaa-alue varmasti kivi-

kautinen; sitä todistaa jo se, että se oli kaivauksen löytö-
rikkain kohta, antaen runsaasti etenkin saviastianpaloja (8229:
93-98 ym.).

Löytöesineissä (8229:61-104) on keramiikka etualalla. Se on
suurin piirtein samanlaista, kuin edellisellä kaivausalueella,
vailla ~~kuopp~~akoristeita, joskin savenlaadultaan osaksi, päinvastoin
kuin kaivauksen I saviastianpalat, tiivistä ja hyvin koossa py-
syvää. Iskoksissa on kvartssia vähemmän kuin kivilajeja. Pii-
puuttuu, kuten myös edelliseltä alueelta. Luumurujen puuttuminen
lienee satunnaista. Nuorakeramisia saviastianpaloja löytyi vain
yksi, kulttuurikerroksen pinta-osasta (8229:72). Löytösyvyys oli
tavallisimmin 20 - 40 cm, mutta varsinkin saviastianpaloja tuli,
varmasti primäärisessä asemassa, vielä 50 - 65 cm syvästä. Syvin-
nä tavatut löydöt tältä kaivausalueelta jäävät 28 m:n korkeus-
nivoon yläpuolelle.

Niin pieni kuin kaivausalue olikin, panin sitä tutkiessani
merkille, että löydöt siinä ryhmittyivät ikäänkuin kahdeksi kaak-
kois-luoteisessa suunnassa viistosti alueen poikki kulkevaksi vyö-
hykkeeksi. Löytörikkain vyöhyke kulki nokialueelta ruuduista O-P:
52 kivenottokuopan (O:50-51) kautta kulttuurimaaläiskälle ruudussa
M:49. Toinen, vähemmän rikas vyöhyke, liittyi kaivausalueen ete-
länurkassa olevaan kulttuurimaaojanteeseen. Välialue ja varsinkin
kaivausalueen pohjoisnurkka olivat niukkalöytöisiä. Tämä voi joh-
tua siitä, että maakamara on tässä alkuaan ollut aaltomainen.

Löydöt Sperringsin kaivausalueilta I ja II v. 1923 luonnehti-
vat kampakeramiikassamme uuden, ennestään erottamattoman erikois-
ryhmän tai asteen, jota nimitämme, kuten myös sitä Sperringsin
alempaa asuinpaikkaa, jossa nämä kaivausalueet avattiin, Sperringsin
II:ksi. Tämän ryhmän ja yleensä asuinpaikan löytöjen arviointiin
nähdän viitattakoon Suomen Museoon 1925, s. 28, ja SMYA XXXVI:
1:een, s. 54 ja seur.

Kaivausalue III v. 1923.

(Kartta 5, luett. 8229:105-117).

Kaivausalueiden I ja II ollessa työnalaisina leikattiin kaura vanhastaan tunnetun Sperringsin ylemmän asuinpaikan alueelta. Kuten jo mainittu, on tältä ylemmältä löytövyöhykkeeltä Kansallismuseoon tähän asti keräilylöytöinä saatu keramiikka melkoisesti erillaista, kuin se, jota kaivausalueilta I - II oli nyt esille kaivettu. Todetakseni tämän eroavaisuuden päätin suorittaa myös ylemmällä alueella kaivauksen, joka kuitenkin jäi vähäiseksi koe-kaivaukseksi, koska minun sairaustapaukseni vuoksi oli muutettava pois asunnostani Espoon kartanon metsänvartijan luota lähellä Sperringsiä, mistä muualta ei ollut asuntoa saatavissa. Sitäpaitsi osoittautui maa kaivausalueella III - niin mäen laen reunalla kuin se sijaitsikin - sateisen kesän jälkeen siinä määrin kosteaksi, että sitä oli suorastaan hankalaa kaivaa.

Mainittu kaivausalue avattiin aivan pellon yläreunaan, lähelle harjun lakea, 63 m itäkaakkoon kaivausalueelta II. Maa alkoi sen kohdalla viettää jo heikosti länsiluoteeseen päin (vrt. karttaan 1). Kaivausala supistui tässä vain 6 neliömetriin. Alueen länsinurkan korkeudeksi mitattiin 31.51 m yli NN:n. Maaperä oli karkeaa hiekkaa. Kulttuurikerros ulottui 40 - 50 cm syvään. Tästä oli 15 - 25 cm peltomultaa ja 20 - 25 cm väkevän ruskeaa ja runsaasti luumurupitoista, osaksi hyvin kovaa ruosteista kulttuuri- maata (kartta 5). Liesikiveyksiä tai kulttuurimaakuoppia ei tavattu. Löytöjä tuli suhteellisesti enemmän kuin edellisiltä kaivaus-alueilta, joiden keramiikasta saviastianpalat selvästi erosivat. Mm. oli niissä säännöllisesti kuoppakoristeita muiden ornamenttien ohella. Luumurujen runsaus oli toisena silmiinpistäväenä eroavaisuutena. Löydöt ovat luetellut n:oilla 8229:105-115. N:o:ot 8229:116-117 otettiin talteen pellon mulloksesta kaivausalueen läheltä. Ensi kesänä pelto on kesantona ja silloin on ennen elokuun alkua kaivausta tässä jatkettava.

Kaivausalue I v. 1924.

(Kartat 5-6, valok. 6-8, luett. 8313:1-159).

Kesäkuun lopulla 1924 jatkoin kaivaustani Sperringsin ylemmällä asuinpaikalla, alkaen pellon reunasta ja v:n 1923 kaivausalueesta n:o III alaspäin. Rinteen päävietto tutkimusalueella oli kohti luodetta. Kaivauksen suuruus oli 74 neliöm. Korkeus merenpinnasta oli 32.14 - 31.18 m, koeojan 31.08 - 30.46 m.

Maaperä oli peltomullan alla ylinnä, kulttuurikerroksen tasolla, kovaa ja kivistä, kosteata soraa tai karkeata hiekkaa, mutta syvemmällä, kulttuurikerroksen alla, hienoa ja vähäkivistä, vaaleankeltaista, kuivuneena jauhomaista "muurihietaa". Koskemattoman maan rajalla oli monin paikoin punaisenruskeita ruostesuonia. Paikalla on ollut ennen sen viljelykseen ottoa pieniä hiekkakuoppia, joiden täytettyjä kohtia tuli esiin kaivauksissa (esim. F - G:4-5, E:16, C:20-21). Kulttuurikerros ulottui keskimäärin n. 40 - 50 cm syvään, oli väriltään väkevän punertavan ruskeaa ja vahvasti luumurupitoista. Sen oäällä oli peltomultaa 20 - 25 cm, joten sen vahvuudeksi jäi 20 - 30 cm. Se oli paikoin ikäänkuin tuhkansekaista. Varsinkin sen pohja-osissa oli siellä täällä likaisen harmaata, ruokamultamaista maata. Pientä luumurua saattoi olla vielä näköään koskemattomassa pohjahiedassa, joka yläosassaan oli paikoin likaisen harmahtavaa. Kulttuuri- ja nokimaaläiskissä ja tulisijain reunoilla pistäysi liikuteltu maa joskus lähes metrin syvyyteen.

Kaivausalueen ylin nurkkaus F - H:3-7 (ks. korkeuskarttaa n:o 6) oli enimmäkseen niukkalöytöistä. Kulttuurikerrosta oli säilynyt peltomullan alla vähän, etenkin linjalla H tuli koskematon maa vastaan melkein heti kynnöksen alta. Vahvemmin oli kulttuurimaata säilynyt läiskän tapaan ruuduissa G - H:4 ja G:5 (ks. kartta 5), joista tuli löytöjäkin 45 cm syvään. - Ruuduissa C - E:6 - 8 oli kulttuurimaa sangen vahvaa. Linjojen D ja E välisessä leikkauksessa se ulottui tumman ruskeana, sekä ruutujen E:6 ja E:8 kohdilla loivien kuopanteitten tapaisissa pohjakaarroksissa syvinnä likaisen harmaana, 50 - 65 cm syvään. Tässä todettiin isohko

kulttuurimaakuoppa, josta kohta enemmän. - Ruutujen F - H:9 - 10 välisessä leikkauksessa oli peltomultaa 20 - 25 cm, sitten likaisen punaisenruskeaa, vähän noen ja hiilensekaista kulttuurikerrosta 25 cm, linjan H kohdalla kuitenkin vain 20 cm ja jo haaleamman väristä. - H:10:n alareunassa, H:11 vastassa, oli peltomultaa 25 cm, sitten ylinnä väkevän ruskeaa kulttuurikerrosta 35 cm ja sen alla vielä likaista, ruskeanharmaata hiekkaa 5 - 15 cm vaaleankeltaista pohjamaata vastassa. Liikuttamaton maa alkoi siis vasta 65 - 75 cm syvässä. Ruuduissa B - C:13 - 16 oli kulttuurimaa myös vahvaa. Paras asutuskerros näytti lankeavan 32 ja 31 m:n korkeuskäyrien väliin.

Isokko kulttuurimaakuoppa tuli esiin ruuduista C - E:6 ja C - D:7. Se oli kulmistaan pyöristetyn suorakaiteenmuotoinen, 1.75 m pitkä (ESE - WNW) ja 1.30 m leveä. Pohjoisnurkassa rikkoi sen myöhäisaikainen naudanhauta sysikerroksineen, etelässä taas kovetunut ruostehiekka-alue. Ylinnä kuopan kohdalla oli kulttuurikerros väkevän tummanruskeata, kuopan pohjalla likaisen harmaata, ruokamultaista. Syvyys oli 50 - 65 cm, D:6:ssa, lähellä C:6:n rajaa, 70 cm. Kuopassa oli joitakin kiviä, sen eteläsyryssä mm. isokko gneisilaaka. Löydöksiä: pari talttaa (8313:15, 39) 35 ja 56 cm syvästä, sädekiviliuskeeseen kappaleita, iskoksia, saviastianpaloja ja palaneita luumuruja (8313:11-22, 30-41), tuli pohjaa myöten. Saviastianpaloista tein sen huomion, että nuorakampakoristeisia paloja esiintyi syvinnä, kuopan pohjalla, ylempänä oli karkeaa ja kovaa tyypillistä "Sperringsin keramiikkaa" ja ylinnä huokoista, savenlaadultaan alemman 3:n asuinpaikan saviastiastoa muistuttavaa, joskin kuopallista keramiikkaa. Tämä kulttuurimaakuoppa, joka muistuttaa samanlaista, vaikkakin kookkaampaa asutusjäännöstä kaivausalueella I v. 1923, on ilmeisesti siinä syvinnä esiintyneen nuorakampakeramiikan aikainen.

Toinen huomattava asutusjäännös oli ruuduista B - C:13-14 tavattu liesikiveys sen eteläreunassa olleine pienine kulttuurimaakuoppi-
neen. Kiveys oli pitkulainen, suunta lähes pohjoisesta etelään, 32 ja 31.5 m:n korkeuskäyrien mukaisesti (vrt. kartta 6), ilmeisesti jonkunverran hajonnut. Pituus oli n. 1.50 ja leveys 0.80 m. Maanpinnan korkeus paikalla oli n. 31.25 m. Kivet olivat tavanmukaista

pienempiä (kuv. 7 - 8), ylimmät 20 - 25 cm syvässä. Niiden päällä ja lomassa oli ruskeaa kulttuurikerrosta. Kiviä oli osaksi 3-4 kerrosta ja olivat ne palaneita (mitä ei kartalle 5 ole kuitenkaan, sotkeutumisen välttämiseksi, merkitty). Niiden alla oli ohuelti nokea ja mustaa hiilimaata (lukuunottamatta joitakin lieden länsisivulle, nokimaan ulkopuolelle vyöryneitä kiviä). Kivikerroksen vahvuus oli epätasaista: ruudussa B:14 niitä oli osaksi 2, jopa lähinnä ruutua B:13 kolmekin kerrosta; ruudussa C:14 oli kiviä päällimmäisen kerroksen alla enää vain joitakin harvoja, samoin ruudussa C:13; koskematon maa tuli näissä ruuduissa vastaan melkein heti kivien alta, ohuen noki- ja hiilikerroksen jälkeen korkeintaan 50-55 cm syvästä (pieniä nokipilkkuja ulottui tietysti siellä täällä hieman syvemmällekkin); ruudussa B:13, lieden eteläpäässä, oli, osaksi nokimaan alla, ruokamultamaista likamaata n. 92 cm syvään ja 3 - 4:nä kerroksena kiviä, joista alimmat eivät enää olleet selvästi palaneita, lähes yhtä syväälle. Pisteiden B-C:13-14 ympärillä oli lieden alla 40 x 20 cm laajalla alalla siihen aivan varmasti jo kivikaudella tuotua saveta. Lieden länsipuolella oli samassa syvyydessä kuin kiveys isohko kivi (kuva 7). Eräät paalunreikäiset täplät lieden lähistöllä (B:12, D:13-14, C-D:14, B:15) ^{9:151} voisi hyvällä mielikuvituksella yhdistää siihen. Tulisijan kohdalta ja ympäriltä tuli runsaasti löytöjä. Jo sen päällä ja kivien lomissa oli ruskeassa kulttuurikerroksessa kvartsi- ym. iskoksia ja pieniä saviastianpaloja sekä runsaasti palaneita luumuruja (mm. luuesineiden kappaleita). Mutta niitä löytyi jatkuvasti tulisijakivien lomasta, jopa jonkunverran altakin, mikä viittaa siihen, että paikalla oli jo asutuskerrosta, kun tulisija siihen tehtiin. Saviastianlöydöt tulisijan kohdalta kuuluvatkin melkein kauttaaltaan kampakoristeiseen tai huokoiseen lajiin, eli siihen, joka edustanee - kuten juuri edellä kulttuurimaakuopasta puhuessamme oletimme - tämän kaivausalueen nuorinta keramiikkaa, jonka ikäinen tulisija siis lienee. Tärkein löytöesineistä on kiveyksen länsireunasta, ruudusta B:14, 40 cm syvästä, lieteen kuuluvasta nokimaasta löydetty piikivinen, palanut poikkiteräinen nuolenkärki (8313:118). Lieden eteläpäässä olevasta pienestä mutta syvästä kulttuurimaakuopasta löytyi pari iskosta, pieni tasataltta 42 cm

syvästä ja syvempää sädekiviliuskeeseen kappale, sekä paloja samoista saviastioista, joita oli löydetty lieden päältäkin (vrt. 8313:111, 120); tämä samoin kuin jo mainittu liesikivien löytyminen kuopasta osoittaa, että kuoppa ei ole ainakaan liettä vanhempi (8313:106-113, 118-125).

Lisäksi tavattiin kaivausalueelta lähes kivettömiä nuotionpaikkoja, joista pari on ehkä hajonnutta liettä. Ruuduissa H:7-8 oli 35-55 cm syvässä hiiliä ja niiden ympärillä nokimaata runsaasti puolen m:n alueella sekä yksi kivi. Lähiympäristö oli melkein löydötöntä. - Pieni, vajaa puolen m:n mittainen nokialue, jossa oli yksi kivi, oli ruudussa F:10 35-60 cm syvässä; sen reunasta löytyi hioimen kappale ja pohjalta saviastianpala (8313:82, 84). Isompi, epämuotoinen nokialue, jonka keskellä oli hiiltä sekä puoleksi palaneita kekäleitä ja oksia, oli ruuduissa G-H:10, 30-50 cm syvässä; sen etelälaidassa oli isohko kivi; tämä nuotionpaikka on epäilemättä kivikautta nuorempi, sillä yhdessä kekäleessä on näkyvissä selvä metallikirveen jälki (8313:85, 87 A). Kahden viimemainitun nokimaaläiskän kohdalla sora-kivet olivat palaneita. - Ruuduissa D-E:13 oli myös nuotionpaikka. - Ruudussa B:16 oli lähes metrin mittainen hiili- ja nokimaaläiskä, jonka pohjoispuolella oli kaksi palanutta kiveä 20-30 cm syvässä; ehkä lieden jäännös. Samaa on otaksuttava hiili- ja nokiläiskästä ruudussa C:16; sen alueella oli myös 20-30 cm maan pinnan alla 4 ja ~~pohjois~~^{etelä}puolella lisäksi 4 palanutta kiveä (pienää palanutta kivimurenaa lukuunottamatta), sekä ~~etelä~~^{pohjois}puolella, koeojan ~~ruudussa~~^{ruudussa} niskassa, pari pientä erillistä nokimaaläiskää. Kulttuurikerros oli näiden liedenjäännösten kohdalla sekä niiden ja liesikiveyksen B-C:13-14 välillä (B-C:15) vahvaa ja melkoisen löytörikasta. - Ruudussa D:12 oli heti peltomullan alla kolme palanutta kiveä sekä niiden kohdalla ja pitkulaisena läiskänä niistä länteenpäin likaista, luumuruja sisältävää kulttuurimaata 65 cm syvään.

Punertavia palomaaläiskäiä, jotka ulottuivat 50-60 cm syvään, kooltaan pieniä, oli ruuduissa E:9, F:11 ja E:12.

Ruskea kulttuurimaa pistäysi myös paikoin kuopanteen tapaisesti syvemmälle (G-H:4-5, H:10-11). Ruuduissa C-D:13 ja D:14 oli

kahdeksan numeron muotoinen ruskea kulttuurimaaläiskä, jonka pohjoisessa puoliskossa oli hiiliä (vaikuttivat nuorilta), ja keskellä kiven alla 90 cm syvään ulottuva, harmaata likamaata ja luumuruja sisältävä täplä (paalunreikä?).

Paalunreikiä lienevät kulttuurikerroksen pohjaa huomattavasti alemmaksi, osaksi 80-95 cm syvään ulottuvat pienet kulttuurimaatäplät, joita oli sikinsokkisessa järjestyksessä etenkin ruudussa D - H:10-11 yhteensä 12 kpl. Niistä oli kolme (ruudussa E:10) isohkoja, 50 - 35 cm:n mittaisia, ruokamultamaista likamaata sisältäviä, epävarmoja. Muut ovat n. 15 - 20 cm:n läpimittaisia ja - tekisi mieli sanoa - tyypillisiä. Muuan, ruutujen F:10 ja 11 väliviivalla, päättyi alaspäin selvään kärkevästi, kuten teoritoidun paalun jälki ikään. Syvimmässä (95 cm), ruudussa D:11, oli sivulla kaksi tukikiveä 30 - 40 cm syvässä; tällä syvyydellä se oli havaittavissa jo tumman ruskeana, n. 35 cm:n laajuisena täplänä. Reiät olivat täynnä likaisenharmaata kulttuurimaata, jossa ylinnä oli luumuruja. Olisiko tässä kivikaudella ollut yerkonkuivaustelineiden paikka? - Paalunreikämäisiä täpliä oli lisäksi ruutujen D:13 ja D:14 rajalla (90 cm syvä, edellä jo mainittu sen molemmin puolin olevan ruskean kulttuurimaaläiskän ohella), C - D:14 (isohko, epävarma), B:15, D:15 ja D:16 (peini, epävarma). Näihin voidaan lukea myös pienet hiili- ja nokimaatäplät ruuduissa B:12 ja D:16, joista jälkimmäinen ulottui 85 cm syvään. Viimemainitut "paalunreiät" voivat merkitä lähellä olevia liesiä ympäröineiden kota-asumusten runkopaaluja.

Ruuduista D:7-9 (osaksi myös C:7-8 ja E:8) tuli esille iso hiili- ja nokialue, joka kuitenkin osoittautui kivikautta nuoremaksi kotieläimen (naudan tai hevosen) haudaksi (säilyneet pääkallonluut 8313:68 A ovat määräämättä). Paikalla oli heti peltomullan alta lähtien kovia hiiliä sekä nokimaata aina 65 cm syvään. Ruudusta D:7 löytyi hieman palamattoman luun jätettä, samoin ruudusta D:8 55 cm syvästä sekä vihdoin ruudusta D:9 eläimen pääkallo "turpa ylöspäin" 50 cm syvästä (8313:37, 40, 55, 58, 68 A). Paikalle oli siis haudattu eläin ja haudassa oli ennen ruhon kuoppaamista poltettu puita ^{ty} (eläin haudattu vanhaan syshautaan?) tai oli hauta ennen maalla täyttämistä peitetty pala-

villa kekäleillä. Aivan eilispäiväinen ei hauta ollut, sillä luut olivat suurimmaksi osaksi jäljettämiin lahonneet ja maakerros oli ehtinyt sulautua ympäröivän kulttuurikerroksen kaltaiseksi. Joka tapauksessa hauta on paljon kivikautta nuorempi. Alkuperäinen kivikautinen kerrosjärjestys oli haudan kohdalla luonnollisesti sekaisin, joten sen alueelta esiin tulleilla löytöesineillä on vain statistinen merkitys. Hauta oli osittain särkenyt ruuduista C - E:6-7 tavatun, jo selostetun kulttuurimaakuopan.

Kaivausalueen luoteispäästä jatkettiin linjaa C rinnettä myöten alaspäin koeojana n. 9 m. pitkälti (C:17-25), asuinpaikan alareunan tavoittamiseksi. Ensimmäistä ruutua (C:17) lukuunottamatta löydöt näyttivätkin aluksi loppuvan (C:18 vain vähän luumuruja, C:19 saviastianmuru, C:20 ja osaksi vielä C:21 kaatomaata tässä olleen ojan tai hiekkakuopan täytteenä). Mutta ruuduista C:21 - 24 tuli taas sekä selvää kulttuurikerrosta että löytöjä ja vasta C:25:ssä, josta löytyi yksi epävarma kvartsi-iskos, kulttuurimaa näytti puuttuvan (korkeus 30.46 m), mikä tietysti saattoi olla satunnaista. Ks. luetteloa 8313:145-153. Saviastianpalojen joukossa oli vielä yksi nuorakampakoristeinenkin (ruudusta C:23, korkeus 30.61), mutta nuorakampapainanteet, joiden ohella oli kuoppakoriste, eivät siinä kulkeneet vaakasuorina juovina astian ympäri, kuten ylempää kaivausalueelta tavatuissa, vaan olivat lyhyitä, lähes pystysuoria, riveiksi järjestettyjä leimoja (8313:151).

Kun tulos koeojasta jäi epävarmaksi, koetettiin asiaan saada selvitystä kaivamalla koekuoppia pellon eteläreunaan 30 m:n korkeuskäyrästä alaspäin (kartta 1, koekuopat a - f, luettelo 8313:155 - 159). Ylimmässä kuopassa f (29,96 m) oli säilynyt vähän kulttuurikerrosta peltomullan alla ja siitä löytyi kolme kvartsi-iskosta, luumuruja ja kaksi saviastianpalaa, joista toinen aivan samanlailla lyhyillä nuorakampaleimoilla koristettu (8313:156) kuin juuri koeojan ruudusta C:23 löydetyksi mainittu pala (8313:151). - Seuraavat kuopat, e ja d (29,98 ja 29,77 m), olivat löydöttömiä eikä niissä voinut havaita kulttuurimaatakaan, mutta kuopasta c (29,46 m) tuli taas heikkoa kulttuurikerrosta,

*Leo Savion
LIII on 30,5m
Korkealla!*

josta löytyi kvartsisiru ja luumuruja, samoin kuopasta b (29,01 m), josta tuli jo saviastianmurukin, sekä kuopasta a (28,64 m), jossa kulttuurikerros ja löytöjen määrä näytti vahvistuvan. Koe-kuopparivissä oli asutuskerroksessa siis katke^{a)}ma kuoppien e ja d kohdalla, 29,98 - 29,77 m korkealla. Koeojassa näytti vastaava ilmiö alkavan ruudussa C:25, 30,46 m korkealla. Mahdollisesti on siis Sperringsin ylemmän asuinpaikan alaraja 30,5 - 30,0 m:n korkeudella. Sitten seuraⁱsi löytöniukka vyöhyke (koeoja C:25, koe-kuopat d - e), jonka jälkeen alempi asutusvyöhyke alkaisi n. 29,5 - 29,0 m:n korkeudella (koekuopat a - c, 28,64 - 29,46 m; kaivaus-alue II v. 1923, 28,65 - 28,81 m). Valitettavasti olivat saviastian löydöt koekuopista a ja b niin nitättömiä, ettei niistä saattanut nähdä, kummanko asuinpaikan keramiikkaan ne kuuluvat.

Löydöt kaivausalueelta I (8313:1 - 154 sekä 155 - 159 koekuopista) olivat runsaanlaisia. Niitä tuli hieman jo peltomullasta, mutta pääasiassa kulttuurikerroksesta, varsinkin sen ylä- ja keskiosista n. 35 - 40 cm syvään, mutta myös lähes kulttuurimaakuoppien pohjia myöten. Kulttuurimaakuopassa ruuduissa C - E:6 - 7 saattoi stratigrafisesti huomata, kuten jo kerrottiin, 2 ellei kolme löytökerrosta, jotka asuinpaikkojemme luonteen mukaisesti eivät tietystikään olleet kovin jyrkästi erotettavissa. Huomattavin löytöesine on tulisijan tuhkasta ruudusta B:14 40 cm syvästä tavattu poikkiteräinen nuolenkärki (8313:118), tyyppinsä ensimmäinen edustaja Suomesta ja Sperringsin asuinpaikan toistaiseksi ainoa pii-esine. Se on tuontitavaraa Etelä-Skandinaviasta, mihin sen muoto hieman sisäkaarevine sivuineen erikoisesti viittaa. Miten se on Suomeen saapunut, on toistaiseksi arvoitus. Jonkunlaisena rinnakkaisilmiönä sille mainittakoon erinäiset yhtymäkohdat ylemmän Sperringsin ja varhaisen megaliittisen keramiikan välillä. - Kiviaseita on vähänlaisesti (8313:15, 30, 39, 52, 108, 109), samoin hioimia (8313:23, 24, 28, 82). Pieniä sädekiviliuskeiskoksia, joista osa on teräkalujen pinnasta, on lukuisasti, kuten myös alemmalta Sperringsin asuinpaikalta; kovaa maasälpäporfyriittiä on iskentäjätteissä myös jonkunverran. Kvartsi on kuitenkin iskoksien joukossa vallitsevana; merkillistä vain, on kvartsi-

esineitä, mm. kaapimia, tuskin ensinkään (8313:98: iskukivi). Luuesineiden katkelmia on poltettujen luumurujen joukossa useampia (8313:26, 112, 121, 124, 131, 148), niistä osa koristettuja. Luumuruu oli, päinvastoin kuin S:n alemmalla asuinpaikalla, muuten runsaasti. Niiden joukossa on mm. kalanluita (8313:87, 120).

Keramiikka, johon löytöjen pääosa kuuluu, on enimmäkseen samaa karkeata lajia kuin aikaisemmin tavattu Sperringsin keramiikka (vrt. SMYA XXXII:1, siv. 141 ja seur.), ja Sperringsin alemman asuinpaikan saviastiastosta selvästi eroavaa mm. siinä, että kuoppakoristeita on melkein^{nä} joka astiassa. Uutuutena on kaivauksesta runsain määrin talteen saatu nuorakampakeramiikka. Sen ilmaantuminen Sperringsin ylemmän alueen keramiikan joukkoon oikeuttaa täysin yhdistämään tämän keramiikan Pälsin aikoinaan Kaukolasta erottamaan "tyypilliseen kampakeramiikkaan liittyvien astiain ryhmään" (SMYA XXVIII:1, s. 157 ja seur.). Mutta samalla Sperringsin löydöt selvästi osoittavat, että tämä ryhmä on tyypillistä kampakeramiikkaa vanhempi, eikä sen kanssa yhtenäikainen ja sitä nuorempi, kuten Pälsi otaksui (vrt. SMYA XXXII:1, s. 142 ja seur., SMYA XXIX:1, s. 28 ja seur.). Skandinaviseen megaliitikeramiikkaan liittyvistä koristeaiheista (8313:60, 76, 78, 105, 136) on jo mainittu.

Sperringsin ylemmän asuinpaikan keramiikassa näyttää voivan jo alustavasti - vastaisissa tutkimuksissa tarkistettavaksi - erottaa eri-ikäisiä kerrostumia:

1) Vanhinta astetta edustaa nuorakampakeramiikka. Sitä löytyi kautta koko kaivausalueen, mutta saattoi todeta, että se tuli esiin kulttuurikerroksen pohja-osista siellä, missä tämä oli vahvempaa (8313:10, 14, 18, 22, 41, 44, 81). Sen vanhempana lajina on pidettävä vaakasuorilla kierrenuorajuovilla koristettuja astioita; lyhyillä pystysuorilla nuorakampaleimoilla koristetut, koeojan ruudusta C:23 ja koekuopasta f löydetyt palat (8313:151, 156) kuuluvat sen nuorempaan lajiin. Nuorakampakeramiikkaan näyttävät liittyvän E= koristeiset ja pykäläviivaiset palat sekä eräät satunnaisemmat lajit (esim. 8313:35, 73, 84).

2) Seuraavaa astetta edustaa kova ja karkea normaalin "Sperringsin keramiikka", jonka koristelussa vyöhykkeiksi järjeste-

tyt juova- ja piirtorivit sekä soikeat lovet ovat vallitsevina aiheina ja jota löytyi runsaimmin. Tähän ryhmään kuulunee myös, ainakin savenlaatunsa nojalla arvostellen, joukko lyhyillä kampa-leimoilla koristettuja paloja, tyypillisen kampakeraamiikan edeltäjiä.

3) Nuorinta astetta edustanee huokoinen keramiikka, jossa siinäkin juova- ja piirtorivit ovat tavallisimpana koristekuosina. Huokoisuutensa puolesta se liittyy Sperringsin alemman alueen keramiikkaan, josta sen kuitenkin erottavat säännöllisesti esiintyvät kuopat. Samanlaisia mutta kuopattomia paloja on vielä alemman Sperringsin löydöissä.

Tämä keramiikkajako perustuu ennenkaikkea kulttuurimaakuopasta C - E:6 - 7 tehtyihin stratigrafisiin havaintoihin. Korkeusvyöhykkeissä ei kaivausalueella saattanut tehdä selvää eroa näiden eri lajien kesken.

Erikoisuutena mainittakoon kivistä asuinpaikoillamme muuten harvinaisten saviastian pohjapalojen runsaus.

Eroavaisuudet keramiikassa ja kaivausalueen lounaisnurkassa tavatut eri kerrostumat viittaavat siihen, että asuinpaikka on ollut pitemmän aikaa käytännössä.

Tätä Sperringsin ylempää asutuspaikkaa, jolla kaivaukset III v. 1923 ja I v. 1924 suoritettiin, nimitämme lyhyesti Sperrings I:ksi. Viimemainittua nimeä käytämme myös tämän asuinpaikan keramiikasta.

Kaivausalue II v. 1924.

(Kartta 7, valokuvat 9 - 10, luettelo 8313: 160-168).

V:n 1924 kaivausalueen I ylä- eli kaakkoispuolella oli vanha hiekkakuoppa, jonka luoteisnurkassa oli vielä havaittavissa kulttuurikerrosta, mutta ei muualla. Sen korkeus on 32 m:n vaiheilla ja vähän enemmän. Siitä edelleen kaakkoon päin on harjun laella siinä kohden, missä se alkaa viettää eteläänpäin, isohko hiekkakuoppa n. 32,5 - 31 m korkealla; sen reunasta haettiin turhaan kivistä asutuksen merkkejä. Asutusaluetta ei

*LIII nousut
Sperringsin m.
30.5 m:n kor-
keuteen (savi-
muksien).*

nähtävästi ole ollut harjun laella. Mutta harjun etelärinteeltä oli Espoon kartanon äskettäin rakennetun voudinasunnon perustuksia kaivettaessa löydetty koristettuja saviastianpaloja, kuten minulle kerrottiin. Tämä rakennus oli n. 31,0 - 30,5 m korkealla paikalla (ks. kartta 1).

Pienestä hiekkakuopasta Espoon kartanon — Urbergan ajotien ylä- eli pohjoispuolelta, mainitusta voudin asuinrakennuksesta n. 25 m itäkaakkoon ja likimain samalla korkeudella kuin se, sekä v:n 1924 kaivausalueen I yläpäästä n. 100 m eteläkaakkoon, löysin jälleen kivikautista kulttuurikerrosta sekä luumuruja, kvartsi-iskoksia ja saviastianmurun myöhäisaikaisten asutusjätteen, tiilensoran ym. ohella. Vaikka olikin odotettavissa, että nykyaikainen asutus oli pahoin sotkenut tässä olevan vanhan asutuskerroksen, — paikka oli nyttemmin puretun ja Espoon kartanon tiluksiin liitetyn Klemetsin talon entisellä pihalla — avattiin tähän, mainitun pienen hiekkakuopan länsinurkkaan koekaivausalue - alue II v. 1924 -, yhteensä vain 9 neliometriä. Korkeus yli NN:n oli 30,65 - 30,17 m. Paikka on samaa harjua, jonka pohjoispuolella edellä selostetut kaivausalueet ovat, mutta harjun eteläreunalla, etelään ja kaakkoon kohti avointa Hemkärriä viettävällä rinteellä (kartta 1).

Pinnassa oli ylinnä 20-25 cm mustaa ruokamultaa, jossa oli palaneen rakennuksen jätteitä, tiilensoraa ym. myöhempää asutusjätettä; sitten oli 20 - 30 cm vahvanlaisen ruskeaa kivikautista kulttuurikerrosta, jossa oli hienoa luumurua ja jonka yläosasta löydökset: saviastianpaloja, erillaisia iskoksia ja joku hieman isompi luumuru (8313:160-168), tavattiin.

Saviastianpalat ovat huokoisia, samaan tapaan ilman kuoppia koristettuja kuin Sperrings II-keramiikka v:n 1923 kaivausalueilta I ja II. Ilmeisesti on asutus ylemmältä Sperringsin asuinpaikalta, meren paetessa maankohoamisen johdosta, siirtynyt paitsi sen luoteispuolella olevalle kivikkoniemekkeelle (alueet I ja II 1923) myös tänne harjun etelärinteelle. Tämä löytöpaikka, johon nähtävästi myös voudinrakennuksen kohdalta tavatut löydöt (joita ei tietääkseni ole otettu talteen) kuuluvat, on kuitenkin parisen

metriä korkeammalla, kuin juuri mainitut v:n 1923 kaivausalueet. Paikalliset olosuhteet selvittänevät ^{osaksi)}asian. Tässä on asuttu Hemkärriin kohdalla olleen suhteellisen avoimen merenselän rannalla (ks. kuva 10) ja rantahietikko on ollut ehkä leveämpi kuin harjun pohjoispuolella pienen lahden liepeillä. Ja ^{lisäksi,} luultavasti on kaivausalue ^{lakaläisen} asutusvyöhykkeen yläreunalla; sen yläpuolellahan oli kymmenisen metrin päässä jo täysin löydötön hiekkakuoppa (ks. karttaa 1). Tien eteläpuolelta, jonne vahvan heinänkasvun takia ei kaivausta voitu jatkaa kohti Hemkärriä, olisi ehkä tullut jatkuvasti löytöjä ja asuinpaikan alareuna ollut tavoitettavissa.

Tätä asuinpaikkaa, joka kulttuuriltaan kuuluu siis Sperrings II:een, voimme nimittää vaikka Sperringsin eteläiseksi asuinpaikaksi.

Yleistä.

Sperringsin harjulla, sekä sen Hemkärriin viettävällä etelärinteellä (voudin asunto ja kaivausalue II v. 1924) että sen pohjois- tai tarkemmin sanoen luoteispuolella, Hemkärriä pohjoiseen pistävän notkon reunoilla (kaivausalueet I - III v. 1923 ja I v. 1924), on sangen laajalti kivikautista asutuskerrosta. Kaivausalueen I v. 1924 koillispuolinen jyrkänlainen rinne osoittautui, kuten kohta nähdään, jotakuinkin löydöttömäksi, sen sijaan jatkui asuinpaikka-alueita viimemainitusta kaivausalueesta lounaaseen, niinkuin koekuopista a - f v. 1924 selvisi. Harjun pohjois- ja eteläpuolisten löytöalueiden välille jäi löydötön harjun laki, joka kivikautisen asutuksen aikana lienee kasvanut metsää, harjun asuttujen rinteiden ollessa rantahietikkoina.

Keramiikka, joka ylemmällä Sperringsin asuinpaikalla selvästi eroaa alemman Sperringsin (kaivausalue I - II v. 1923 ja II v. 1924) saviastiastosta, jakautuu täten kahteen vyöhykkeeseen, jotka ovat eri korkeudella yli meren pinnan:

Sperrings I n. 32,15 - 30,0 m,

Sperrings II 30,5 - 28,0 à 27,5 m.

Mahdollisesti voidaan vastaisuudessa, uusien löytöjen valossa, Sperringsin keramiikassa erottaa useampiakin ala-asteita. Niinpä näytti Sperrings I:n keramiikka jakautuvan kolmeen eri lajiin, joista ainakin nuorakampakeramiikka stratigrafisesti suhteellisen selvästi osoittautui muita vanhemmaksi. Se vähäinen eroavaisuus, joka oli huomattavissa Sperrings II:n kaivausalueiden II ja I v. 1923 keramiikassa (edellinen huomattavalta osaltaan tiivistä, jälkimmäinen lähes kauttaaltaan hyvin huokoista savea, jonka lisäksi ornamentiikassakin on vähäisiä eroavaisuuksia), voinee myös merkitä pienempää ikäeroa, mitä ei kuitenkaan toistaiseksi, kaivausalueiden pienuuden takia, saata varmuudella päätellä.

Tämä löytöjen lajittuminen kahteen keramiikkansa puolesta toisistaan eroavaan ja eri korkealla olevaan vyöhykkeeseen viittaa jo sinänsä siihen, että on kysymys merenranta-asutuksesta. Vanhin asutus keskittyi pienen merenlahden rannalle harjun pohjoispuolelle, siinä olevalle rantahietikolle 32 - 30 m:n korkeudelle. Avoimen meren selän rannalla olevalle harjun etelärinteelle ei vielä leiriädytty, vaan tyydyttiin pohjoispuolisuudestaan huolimatta muussa suhteessa suojaisempaan luoteisrinteeseen. Mutta meren pae- tessa hylättiin vedenrajasta etääntyvä ylempi asuinpaikka-alue. Pääasutus siirtyi nyt tästä luoteeseen päin olevalle 29 - 28 m korkealle harjanteelle, joka oli kohonnut merestä kivikkoisena, särkkämäisenä, ^{niemona!} mutta osa asutusta harjun etelärinteelle, missä kaivausalue II v. 1924 (ja voutinrakennuksen kohdalta tavatut löydöt) sattunevat tänne leveälle rantahietikolle syntyneen asutusvyöhykkeen yläreunaan (n. 30,5 - 30,0 m korkealle). Tällä välin oli saviastiain koristetyyli ehtinyt huomattavasti muuttua, niinkuin löydöistä selvästi ilmenee. Edellä saatujen tulosten mukaan 30 m:n korkeuskäyrä merkitsee Sperrings I:n ja n. 27,5 m:n korkeuskäyrä Sperrings II:n asutusalueen alinta rajaa.

Runsaasta ja kauan kestäneestä asutuksesta päätäten Sperringsin harju on ollut hyvällä pyyntipaikalla. Mahdollisesti ovat harjulla pellon yläpuolella, ylemmän asuinpaikan ja Sperringsin talon välillä sijaitsevat maakuopat (SMYA XXXII:1, s. 49) vanhoja pyyntikuoppia, jotka - vaikkeivät ne olisikaan kivikautisia -

viittaavat siihen, että metsänotusten kulkutiet ovat tässä niinkuin ainakin seuranneet harjuja. Se kapea salmi, joka on johtanut Hemkärrin kohdalla olleelta meren selältä siihen lahdekkeeseen, jonka rannalle pääosa Sperringsin kivikautista asutusta on keskittynyt, ja jonka kohdalta Sperringsin oja nykyään virtaa Loojärven jokeen päin, on myös aikanaan tarjonnut hyvän tilaisuuden sulkukalastukseen.

Edellä on jo lyhyesti mainittu, että Sperringsin notkon itäosa on, sittenkuin meri oli sen jättänyt, ollut järvenä tai paremminkin sanoen lampena. Mustasta multamaasta näkee, että tämän lammen ranta on ollut n. 25,5 m:n korkeudella. Se harjanne, jolla Sperringsin alempi asuinpaikka sijaitsee, ja joka jatkuu myös Sperringsin ojan luoteispuolella, on ollut lammen länsirajana ja "salpaaajana". Voisi ajatella, että kivikautiset asuinpaikat ovat vasta tämän lammen aikaisia, sen rannalla sijainneita. Mitä Sperringsin ylempään asuinpaikkaan tulee, ei se ainakaan ole suuntautunut tätä lampea kohti. Asuinpaikalla ja sen ympärillä oleva pelto kynnettiin nimittäin kaivauksieni aikana v. 1924 ja kynöksestä, johon oli penkoutunut runsaasti esiin peltomullan alaista hiekkaa, kivikautisen kulttuurimaan merkkejä tarkatessani saatoin havaita, että v:n 1924 kaivausalueen I itä- ja koillispuolisilta muinaislampeen viettäviltä rinteiltä nämä merkit puuttuivat, jotavastoin niitä oli kaivausalueen länsi- ja luoteispuolella runsaastikin, kuten jo koekuopista a - f selvisi. Johan kaivausalueen koillisreuna, linja H, oli sangen niukkalöytöistä, osoittaen kulttuurikerroksen heikkenevän sille taholle päin. Asuinpaikka on siis pikemminkin viettänyt lammesta pois päin luoteeseen kuin sitä kohti. Sitäpaitsi löydöt sekä ylempällä että alemmalla asuinpaikalla loppuivat jo paljon ennen lammen entiselle rannalle tuloa. Ja ennenkaikkea, oletettaessa että tuo pieni, 300 - 400 m:n laajuinen lampi olisi houkutellut tänne runsaan kivikautisen asutuksen, jäisi selvittämättä se keramiikan eroavaisuus, joka on huomattavissa Sperrings I:n ja II:n välillä. Sensijaan tuo ero on niin luontevasti johdettavissa maankohoamisen aiheuttamista merenrannan muutoksista, että se suorastaan edellyttää muinaisten merenranta-asuinpaikkojen olevan kyseessä.

Espossa on siis pienellä alueella tavattavissa jo melkoisen runsaasti kampakeramisia löytöjä, joissa maankohoamiskronologian mukaan saattaa erottaa eri-ikäisiä asteita. Tarkoitettut asuinpaikat ovat seuraavat:

Sperrings I, nuorakampa- ja Sperrings I-keramiikkaa, alaraja (ja asuinpaikan aikainen merenranta) 30,5 - 30,0 m yli mp. Kaivausalueet III v. 1923 ja I v. 1924.

Sperrings II, Sperrings II-keramiikkaa, alaraja 28 - 27,5 m. Kaivausalueet I - II v. 1923 ja II v. 1924.

Finns I, tyypillistä kampakeramiikkaa, alaraja n. 25,5 m (ks. kaivauskertomustani vv:lta 1923-24 Espoon Finnsin asuinpaikasta).

Finns II ja Mynts, Uskela-keramiikkaa, alaraja n. 25 - 24 m.

Finns III, Sipilänha'an keramiikkaa, alaraja n. 23 m.

Maarian Vähäjoen laaksossa tavatuilla asuinpaikoilla vastaanee Jäkärän vanhin asutusvyöhyke kuopattomine, kampaleimariveillä koristettuine, joskin melkoisesti eroavine keramiikkoineen likimain Sperrings II:ta, keskimmainen löytövyöhyke tyypillisine kampakeramiikkoineen lähinnä Finns I:tä ja alin vyöhyke Uskela-keramiikkoineen Finns II:ta ja Myntsiä, sekä Sipilänha'an asuinpaikka Finns III:a (ks. allekirjoittaneen kertomusta Jäkärän kaivauksista v. 1922 sekä Sipilänha'an vaakituksesta). Muuten viitattakoon Sperringsin löytöihin nähden Suomen Museoon 1925, s. 28, ja SMYA:aan XXXVI:1, s. 49 ja seur.

Vaakitusmitat perustuvat v. 1923 rautatiestä alkamiini, kertomuksessani Espoon Finnsin kaivauksista vv. 1923-24 jo selostettuihin korkeusmittauksiin, joiden lähtökohtana oli kiskon päällys Mankän rautatiesillalla, 4,90 m yli tarkkavaakituksen NN:n. Silloin vaakitsin, paitsi v:n 1923 kaivauspaikkoja ympäristöineen, kiintopisteeksi vastaisia tutkimuksia varten Sperringsin puron yli (Espoon kartanon - Urbergan ajotiellä) johtavan sillan oikeanpuoleisen läntisimmän reunakiven länsikärjen päällyksen, saaden sen korkeudeksi 23,65 m yli NN:n. Tästä kivistä vaakittiin v:n 1924 kaivausalueet lähiympäristöineen. Kartoituksen ohella vaakitsin myös kartoituspisteitten paikat ja näiden korkeusmittojen

nojalla ja tarpeen mukaan lisävaakituksia tehden olen piirtänyt
kartalle 1 likimääräisesti korkeuskäyrät.

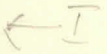
Tutkimukset suoritettiin syyskuun 11.- 17. p. v. 1923 ja
kesäkuun 26. - heinäkuun 2. p. v. 1924.

*Syksyllä 1923 dia-
palaistenani tutkimuksillani Fullivirkamies Eino Tamelander.
Arne Europaeus.*

Espoo, Sperrings



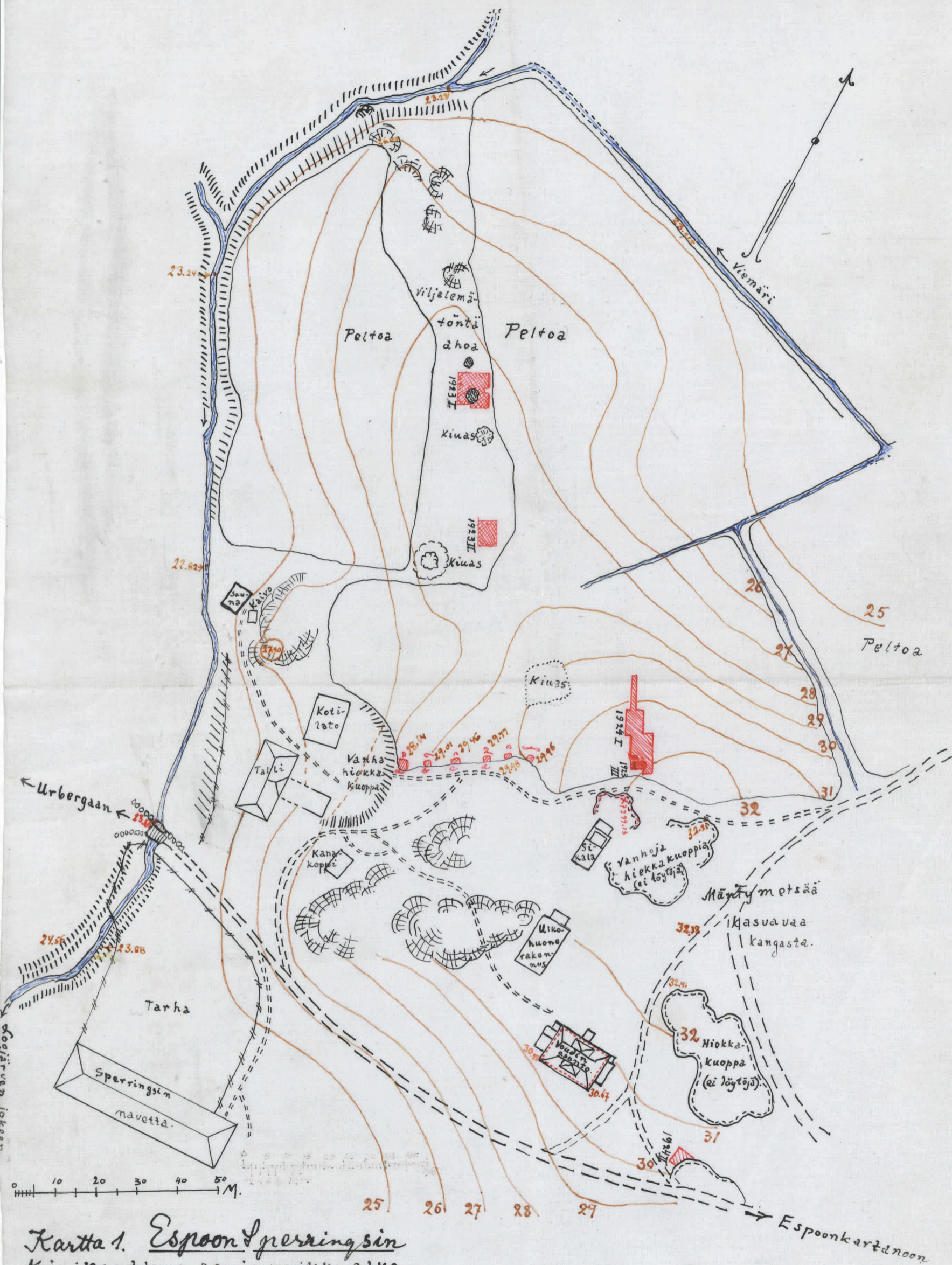
VII/10/36 ESPOO, SPERRINGIN KYLA, SPERRINGS 60°13' - 0°23' 9.6.37/11.30 25/400 SIPILÄ.



P/78/II/36 ESPOO, SPERRINGIN KYLA, SPERRINGS 60°13' - 0°24' 9.6.37/11.00 25/1000 SIPILÄ.



Ks. A. Syrjämaa 1923-24.



Kartta 1. Espoon Sperringsin Kivikautinen asuinpaikka-alue.

Kaivausalueet merkityt punaisella, muut kulttuuri kerros-esintymät punisella pilkkuvii valla.

Approksimatiivisesti pürretyt korkeuskäyrät kauskeilla viivoilla ja korkeusluvit NN:n yli ruskeilla numeroilla.

1:1000 (1mm = 1m).

Arne Europaeus 15.9.1923 ja 2.7.1924.

G H I K L M N O P

11

28.37 28.28 28.29 28.26 28.20 28.16 28.24 28.29

12

28.24 28.29 28.31 28.30 28.23 28.10 28.12 28.20

13

28.44 28.36 28.41 28.31 28.23 28.07 28.03 28.21

14

28.38 28.36 28.40 28.28 28.29 28.21 28.20 28.13

15

28.37 28.35 28.33 28.24 28.33 28.26

16

28.36 28.35 28.30

17

28.33 28.35 28.29

18

28.31 28.33 28.34 28.38 28.28

19

Kairauszine I v. 1923

Kartta 4
 Espoo • Sperrings II
 Kaivausalueiden
 I ja II v. 1923 kor-
 keusmitat yli NN:n
 (maan pinnasta).
 Arne Engblom
 1923.

Kaivausalue II v. 1923

48

28.68 28.70 28.67 28.74

49

28.70 28.67 28.66 28.68

50

28.71 28.66 28.72

51

28.73 28.69 28.71 28.77

52

28.73 28.71 28.72 28.78

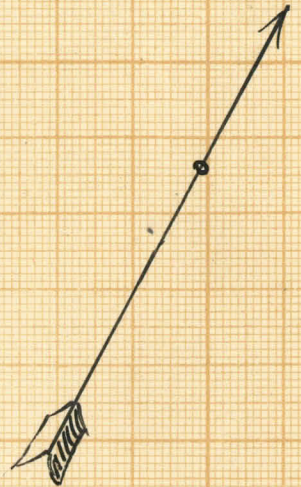
53

28.71 28.65 28.72 28.81

M N O P

Peltoa

Pelto
-2.



Kivenotto-
Kuoppa.

11

12

13

14

15

16

17

Laakakivi
-0.20-0.35

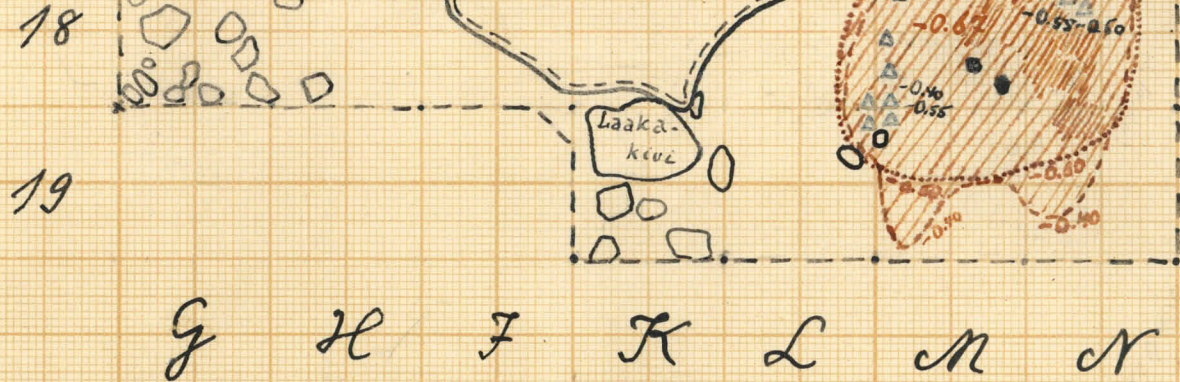
Hioinkivan kpl(?)
-0.15-0.25m

Kuoppa
-1.00

Kivenotto-
kuoppa.

-0.60





Kartta 2.
Espoo - Sperrings. II.

Kaivausalue I v. 1923.

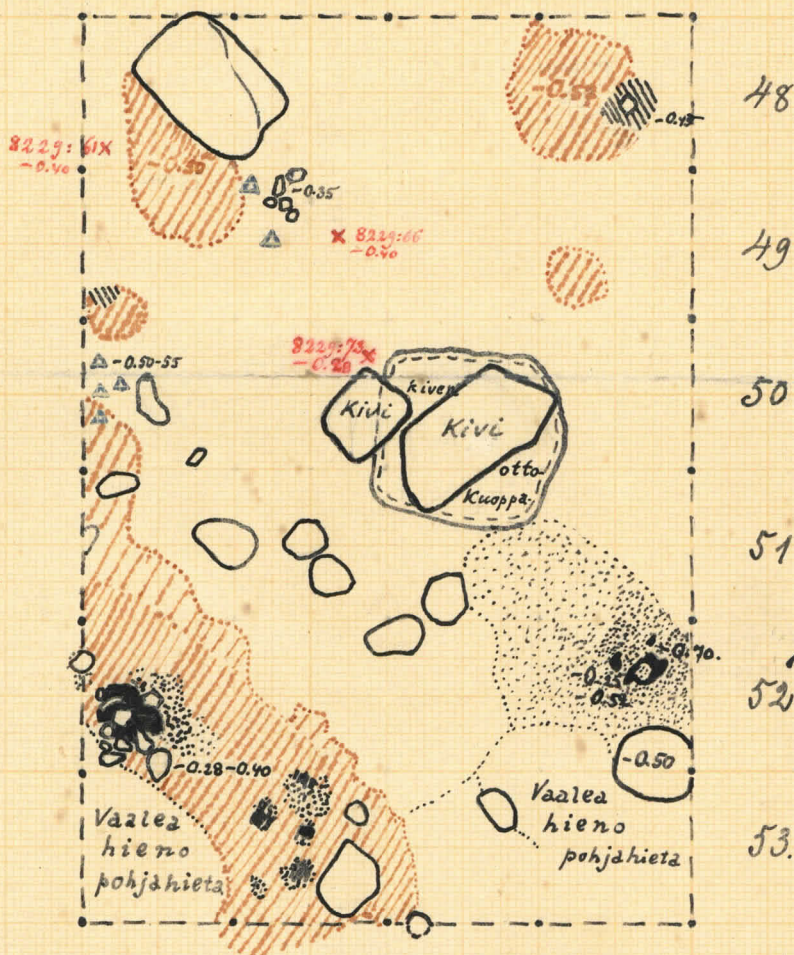
- Palaneita kiviä.
- ▨ Väkevää, lika isen ruskeaa kult.-maata
- Kulttuurimaa-kuopan raja 40cm syvässä
- " " " " 60 " "
- △ Tärk. saviastianpala-löytöjä
- 0.40 0.25 Syvyysmittoja (m) pinnasta

1:50 (2cm = 1m).

Arne Europæus H. H. IX 1923.



M N O P



M:52, lieden kivet, päällim. kerros

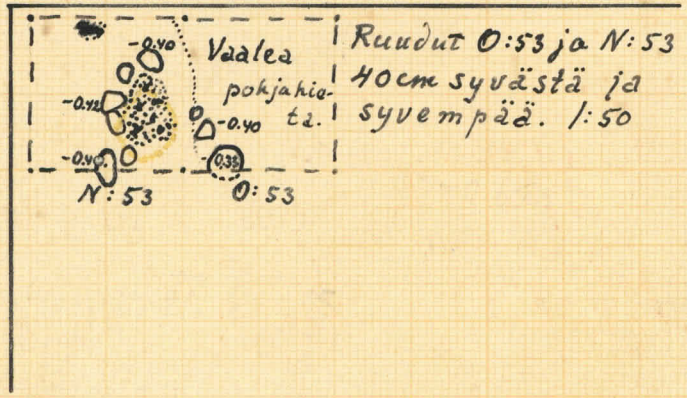


Kartta 3.
Espoo-Sperrings II
Kaivausalue II v. 1923.

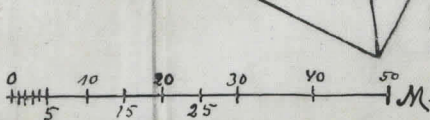
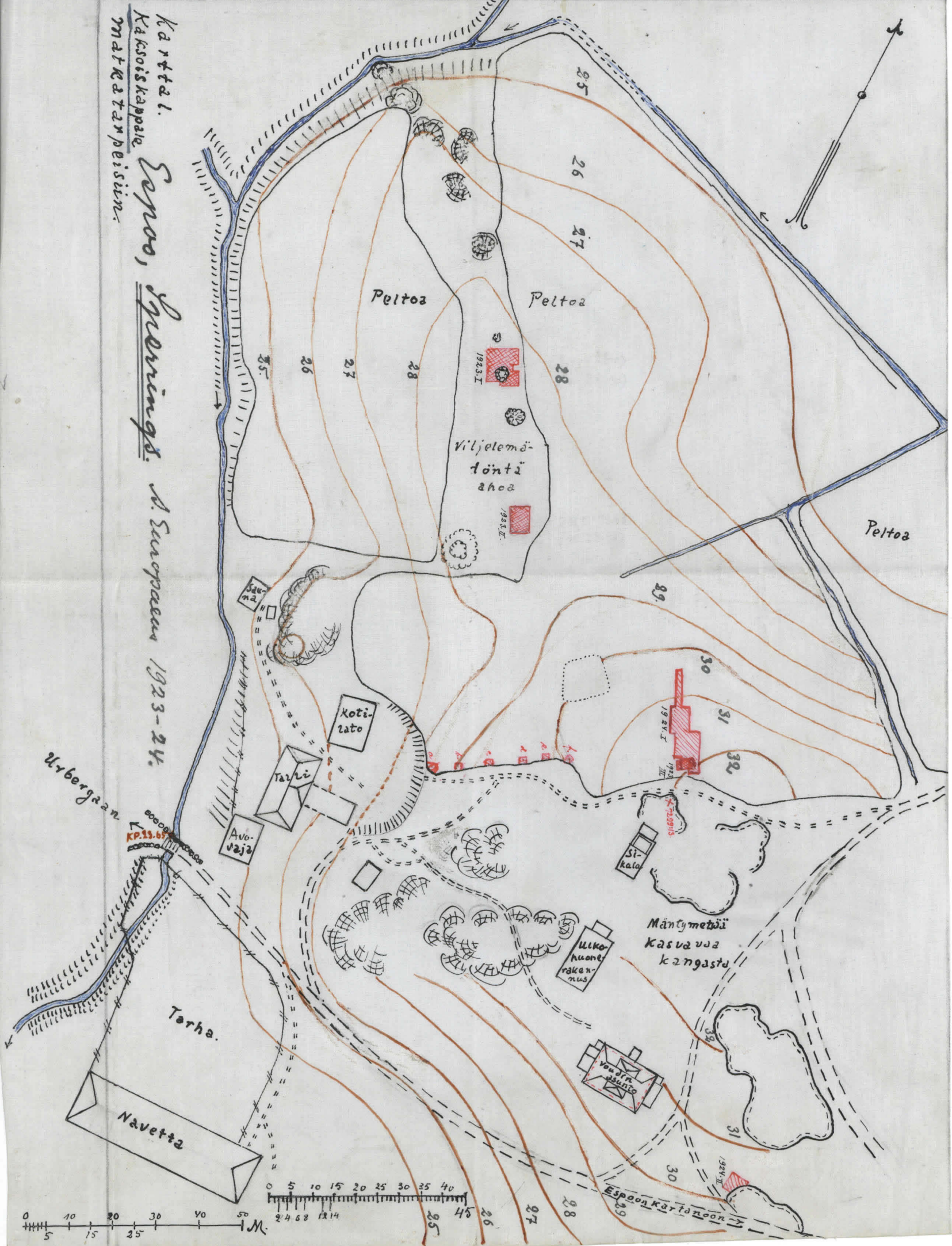
- Hiiltä, nokimaata
- //// Väkevää kulttuurikerrosta
- x Tärk. esine löytöjä
- ▲ " Saviastianpala-löytöjä
- 0.57 -0.28 Syvyysmittoja (m) pinnasta

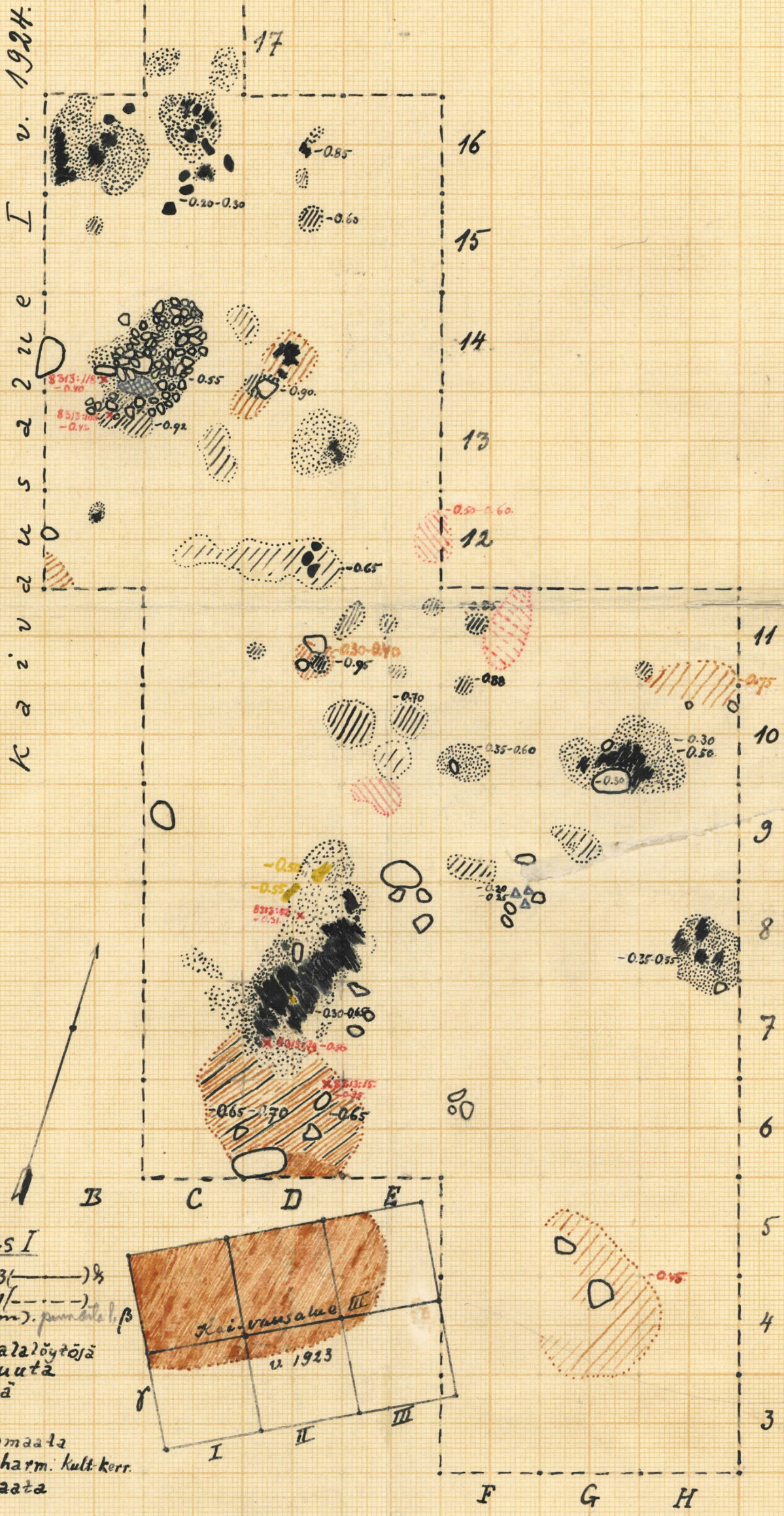
1:50 (2cm = 1m)

Aurme Euroopaus 14-17/IX 1923.



Kartta I.
 Kaksioskappale
 Espoo, Ymerings.
 Matkatearpeisiin.
 A. Suopanen 1923-24.





Kartta 5

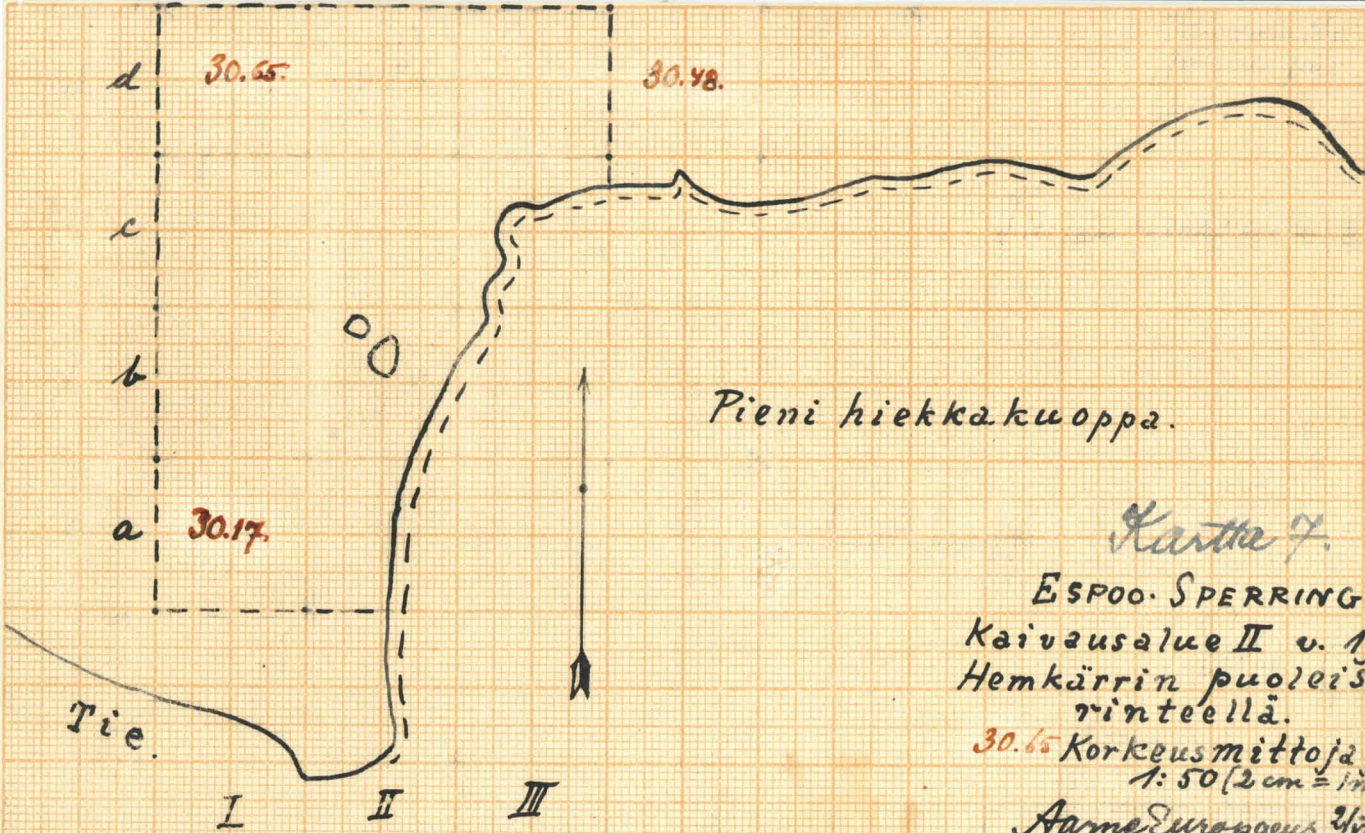
ESPOO · SPERRINGS I

-) Kaivausalue III v. 1923
- - -) Kaivausalue I v. 1924
- 0.25-0.75 Pyyssymittoja (m). pumotusl. β
- ▲▲ Tärk. saviastianpalalöytöjä
- Polttamatonta luuta
- Hiiltä ja kekäleitä
- Nokimaata
- ▨ Punertavaa palomaata
- ▨ Rusk. ja likaisen harm. kult. kerr.
- ▨ Kovaa ruoste maata
- Savea
- Palaneita kiviä (paitsi liesissä)

1:50 (2cm = 1m)

Arno Suominen 26/6 - 1/10 1924

Pellon yläreun.



Pieni hiekkakuoppa.

Kartta 7.

ESPOO. SPERRINGS.
 Kaivausalue II v. 1924
 Hemkärin puoleisella
 rinteellä.

30.65 Korkeusmittoja ylip.
 1:50 (2 cm = 1 m).

Aarne Europæus 2/III 1924.



Espoo, Sperrings. Kivikautinen asuin-
 paikka, joka sijaitsee Klemetsin taloon
 alkuaan kuuluneella maalla n. 50-100
 m. Sperringsin talosta (näkyvä kuvassa oikeal-
 la) NE, valokuvattuna NW-suunnasta,
 Laakson halki virtaavan ojan Takaa. Löy-
 töalueen keskusta on metsän reunassa
 näkyvän telefonitalon edustalla. Löytöjä:
 H.M. l. 6702: 1-2, 6718, 6764: 1-2, 6912: 7, 6971: 2-5, 6984:
 1-2, 7102: 4-6 ja 7299:

Foto A.R. 1917.

Espoo Splenings.
Kuiva v. 17/1917.

merk. punarella.

I

II



Kuiva 1.

Espoo, Splenings

Lev. 5187.

Fot. Arto 1917.

Kuivaus II, 1924

m:0/84



Kuiva 2.

Espoo, AlemeFs.

Lev. 5186.

Fot. Arto 1917.



6080-6081.
 Kuva 3. Espoon Iprevingin kivihauden asuinpaikat I:n oikion pölyispuolien korkean kallon
 rinteen nähtyinä, johonkin pölyisluoteesta. I I:n ylempi ja II I:n alempi asuin-
 paikka. Etualalla I:n oikio (vas. puoleisessa kuvassa oleva osa oikion on ollut
 jaskus järvenä). Oikeanpuoleisessa kuvassa näkyy (onäynnä takaa) Iprevingin ha-
 kennuksia, taustalla palanen Hemkärriä. Valok. A. Europaeus 15. 9. 1923 illalla.

Esbo, Sprengs. A. Europaeus 1923.

1923:I

1923:II

1923:III.



6082

Kuva 4. Sprengsui, asuinpaikat lännerla. I Ylempi, II alempi asuinpaikka (kaivusalueeseen I & II v. 1923).
Valok. A. Europaeus 15. 9. 1923.



6083.

Kuva 5. Sprengsui, Alempi asuinpaikka, kaivusalueelta II v. 1923. Pieni liesikiveys ruudussa M:52 pohjoisesta päin (etummainen, kiivi etukä hieman siirtynyt paikoiltaan). Valok. A. Europaeus 15. 9. 1923.



Kuva 6. Espoon Sperringsin kivikautiset asuinpaikat kaakosta grävi. ^{Lev. 6178-79.} Ylempi asuinpaikka (I) etualalla vasemmalla, alempi (II) taempana viljelemättömän kielukseen kaubilla (II). Oikeanpuolisessa kuvassa näkyvä aukko on ollut jorkus järvenä, jonka asuinpaikan II kautta kuckeva harjanne on eristänyt. Nichet vasemmalla v:n 1924 kaivausalueella I.

Valok. AdnerEuropaeus 1.7.1924.

Espoo, Sperringsin,
A. Europaeus 1924.

Esroo, Sprengingsin yll. asuinpaikka.
S. Es. 1924.



Lev. 6180.

Kuva 7. Liedensijän ruud. B-C:13-14 kaakosta
päin, ruudulta D:11, oiahtynä. Pöikkiterävier
maiden (8313:118) löytökanta rautaesikun
kandella. Valok. Aarne Eurogacub 30.6.1924.



Lev. 6181.

Kuva 8. Sama kuin yllä, jokosenkin etelästä-päin.
Tulisijanta poristettu jo joitakin vyyryneitä ki-
viä. Huomaa notko taustalla. Valok. 1.7.1924. A.Es.



Lev. 6182.

Kuva 9. Kaivausalue II v. 1924 jokseenkin lännestä (hieman WNW → ESE) voinnin asuinrakennuksen luota. Miehät seiso-
vat kaivausalueella. Oikealla Hemkärin poljuukka. Kaivaus-
alueen takana löydöstään (SMYA XXXII:1, s. 48, n:o 184) tunnettu
entisen Klemetsin ruukin raikka. Valok. 2. 7. 1924.



Lev. 6183.

Kuva 10. Kaivausalue II v. 1924 Sperringsin harjuin eteläisellä rinteellä
jokseenkin poljuisesta (aiwan etualalla, huom. kaivetut kiek-
kakaset!). Sen jälkeen Hemkärin viljelty alaanko ja Faus-
alla Finns (4). Valok. 2. 7. 1924.