

## ARKEOLOGISEN KOHTEEN TARKASTUS

**JURVA 51, KONSTU/LUOKANKANGAS**  
**Jyri Saukkonen 1999**

175 01 0051

### PERUSTIEDOT

<i>Kunta:</i>	Jurva
<i>Nimi:</i>	Konstu/Luokankangas <sup>1</sup>
<i>Muinaisjäännöstyyppi:</i>	asuinpaikat
<i>Ajoitus:</i>	kivikautinen
<i>Rauhoitusluokka:</i>	2
<i>Lukumäärä:</i>	1
<i>Peruskartta:</i>	1242 10 PÖRTOM
<i>Merkitty peruskartalle:</i>	ei merkitty 1987 painetulle kartalle
<i>Yhtenäiskoordinaatit:</i>	p= 6963810, i= 3232700, z= n. 69
<i>Peruskoordinaatit:</i>	x= 6953 22, y= 1539 85, z= n. 69
<i>Koordinaattiselite:</i>	tarkastuslöytöjen 1999 KM 33696:1-3:n löytöpaikka
<i>Etäisyystieto:</i>	Jurvan kirkolta n. 10 km länteen

### OMISTAJATIEDOT<sup>2</sup>

<i>Rekisterikylä:</i>	Närviijoki
<i>Tila:</i>	Yhteismaa
<i>Kiinteistötunnus:</i>	
<i>Omistaja:</i>	
<i>Osoite:</i>	
<i>Tila:</i>	Rno 9:9
<i>Kiinteistötunnus:</i>	175 - 405 - 0009 - 0009
<i>Omistaja:</i>	Toimi Viljo Kuusela
<i>Osoite:</i>	66360 KESTI
<i>Tila:</i>	Rno 1:72
<i>Kiinteistötunnus:</i>	175 - 405 - 0001 - 0072
<i>Omistaja:</i>	Elsi Penttilä
<i>Osoite:</i>	66300 JURVA

<sup>1</sup> Aiemmissa tiedoissa paikasta käytetään nimiä (1) Luokankangas; (2) Luokankangas yhteismaa; (3) Konstu; (4) Luokankangas, Konstu; (5) Konstu/Luokankangas. Tässä kertomuksessa käytetään viimeisenä mainittua nimeä, joka on paikan nimenä jäljempänä mainittavassa Esihistorialliset kiinteät muinajäännökset Etelä-Pohjanmaalla, Keski-Pohjanmaalla ja Pohjanmaalla -julkaisussa (1998) sekä muinajäännösrekisterissä.

<sup>2</sup> Tilus- ja omistustiedot ovat koekaivauskertomuksesta 1988; tarkastuslöydöt 1999 KM 33696:1-3 ovat yhteismaalta.

## AIEMMAT TIEDOT

*Tutkimukset ja kertomukset:* Mirja Miettinen, tarkastus 1987 (kertomus: Esihist. tsto 24/26.2.1988)

Päivi Kankkunen, koekaivaus 1988 (kertomus: Esihist. tsto 183/19.6.1989)

Jyri Saukkonen, tarkastus 1991 (kertomus: Arkeol. os. 358/23.10.1992)

*Muita arkistolähteitä:* Aarre Äystön kirjeet: (1) M KD N: E 831/IIIa/17.8.1987; (2) M KD N: E 832/IIIa/17.8.1987; (3) päivätty Kestissä 12.9.1987; (4) M KD N:1027/IIIa/27.10.1988 (sivu 3); (5) päivätty Kestissä 5.11.1987; (6) M KD N: E 1028/IIIa/27.10.1988

Museoviraston kirjeet: (1) 3104/1.9.1987 Jurvan kunnan rakennustoimistolle, 66300 JURVA; (2) 3557/22.11.1988 Olli Suvannolle, os. 66370 NÄRVIJOKI

*Löydöt:*

KM 23708:1-4	(diar. 16.9.1987)
KM 24478:1-50	(diar. 16.11.1988)
KM 26568:1-23	(diar. 16.8.1991)
KM 26932:1-24	(diar. 31.12.1991)
KM 27366:1-26	(diar. 17.10.1992)

*Kirjallisuutta:* Jyri Saukkonen: Harrastaja-arkeologisesta toiminnasta Jurvassa. Kentältä poimittua 2. Kirjoitelmia arkeologian alalta. Museovirasto. Arkeologian osasto. Julkaisu N:o 4. Helsinki 1994. S. 104-105.

Esihistorialliset kiinteät muinaisjäännökset Etelä-Pohjanmaalla, Keski-Pohjanmaalla ja Pohjanmaalla. Förhistoriska fasta förlämningar i Södra Österbotten, Mellersta Österbotten och Österbotten. Museovirasto, Etelä-Pohjanmaan liitto, Keski-Pohjanmaan liitto, Österbottens förbund. Vaasa/Vasa 1998. S. 49 (n:o 51).

## TARKASTUS 1999

*Aika:* Jyri Saukkonen 3.6.1999

*Löydöt:* KM 33696:1-3 saviastianpaloja 3 kpl

*Kartat:* ote peruskartasta 1242 10 PÖRTOM, 1:20 000, Helsinki 1987 (s. 4); kopio Päivi Kankkusen koekaivauskertomuksen 1988 yleiskartasta (s. 5)

## TUTKIMUSKERTOMUS

### *Sijainti ja maasto*

Asuinpaikka sijaitsee Jurvan ja Närpiön (ent. Pirttikylän) välisestä rajasta n. 400-450 kaakkoon, Luokankankaalla, metsämaastossa.

### *Kohteen kuvaus*

Ks. aiempia tietoja, joihin ei ole lisäämistä tarkastuksen 1999 perusteella.

### *Luokitusehdotus*

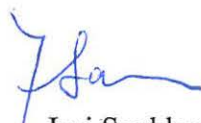
Luokka 2. Kohteen arvon selvittäminen edellyttää tarkempia tutkimuksia.

### *Tarkastuksen aihe ja toimenpiteet maastossa*

Paikalla käytiin jurvalaisten harrastaja-arkeologien, opettaja (eläkel.) Aarre Äystö (os. Järvenpääntie 170, 66360 Kesti, puh. 06-3635269) ja maanviljelijä (eläkel.) Tapio Mäntylän (os. Närviöntie 399, 66370 Närviöjoki, puh. 06-3636181); allekirjoittanut tutustui Äystön ja Mäntylän kanssa Jurvan ja Närpiön Pirttikylän muinaisjäännöksiin 3.-5.6.1999.

Tarkastuslöydöt KM 33696:1-3 paljastuivat, kun hiekkakuopan reunaa kaiveltiin käsillä muutama hetken ajan. Löytöpaikka sijaitsee yhteismaalla, aivan Museoviraston 1988 rauhoituksesta vapauttaman alueen reunalla. Allekirjoittanut merkitsi paikan mukana olleelle yleiskarttakopioille.

Helsingissä 23.4.2003



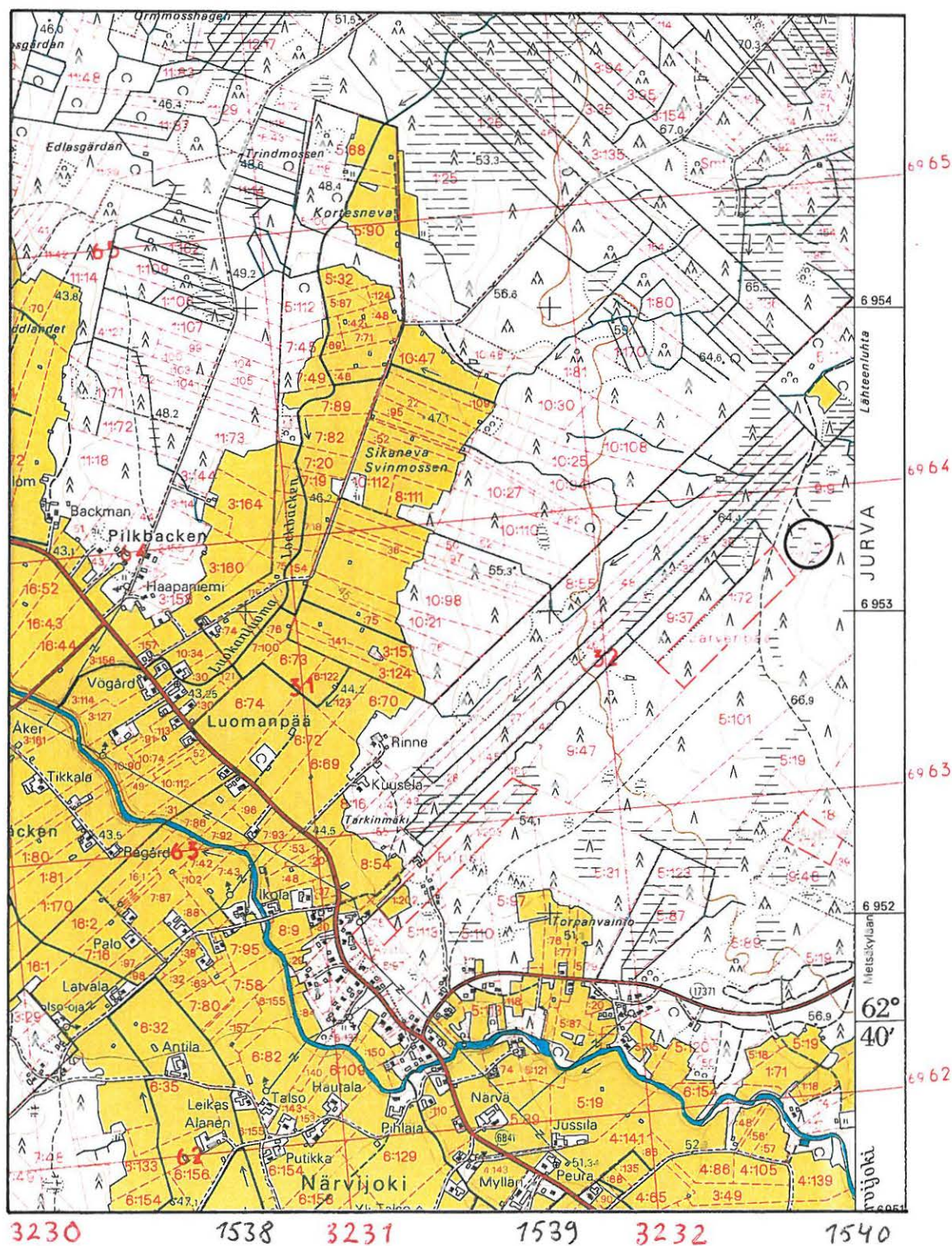
Jyri Saukkonen  
FK

LISÄYKSIÄ

Jurva 51, Konstu/Luokankangas  
Tarkastus 1999  
Jyri Saukkonen

Tarkastuslöytöjen KM 33696:1-3:n löytöpaikka ympyrän keskellä

Ote peruskartasta 1242 10 PÖRTOM, 1:20 000, Helsinki 1987



**Jurva 51, Konstu/Luokankangas**  
**Tarkastus 1999**  
**Jyri Saukkonen**



Tarkastuslöytöjen KM 33696:1-3:n löytöpaikka merkitty punaisella

Pienennetty kopio Päivi Kankkusen koekaivausker-  
tomuksen 1988 yleiskartasta, mittakaava 1:1000

- kiintopiste
- ▨ kaivausalue
- löydötön koekuoppa
- löydöllinen koekuoppa
- kivi
- ⊙ hiikkakuoppa
- ⋮ aukea alue
- ∧ mäntyjä
- ^ kuusia
- lehtipuita
- ⊙ pensaita
- ↘ kosteikko
- tilanraja
- koekuopan pinta - korkeus  
ponja - korkeus
- metriä mpy
- kuopanne

