

Arkiest. O. 105 / 20.4.2000

M

**JUUPAJOKI, ALA-LYLY**

**Vesijohtotöiden arkeologinen valvonta kivikautisen asuinpaikan alueella 13.3.2000**

Vadim Adel  
Maakunnallinen yksikkö  
Tampereen museot 2000

JUUPAJOKI, ALA-LYLY

Raportti vesijohtokaivuutöiden arkeologisesta valvonnasta kivikautisen asuinpaikan alueella 13.3.2000

## ARKISTO- JA REKISTERITIEDOT

**Kunta:** Juupajoki

**Kylä:** Lylyjärvi

**Kohteen nimi:** Ala-Lyly

**Muinaisjäännöstyyppi:** asuinpaikka

**Ajoitus:** kivikautinen

**Rauhoitusluokka:** 2

**Mj.rek.nro:** 177 01 0002

**Sijainti:** PK 2231 07 LYLY, koordinaatit: x = 6863 62-69, y = 2524 98-2525 18, z = 125-130 m mpy. Kohde sijaitsee 0,8 km Lylyn asemalta SSW.

**Tila:** RN:o 1:70 Ala-Lyly

**Omistaja:** Aarno Niemelä, os. Lylyntie 255, 35530 LYLY

**Kiinteistötunnus:** 177-411-0001-0070

**Aiemmat tutkimukset ja löydöt:**

Inventointi 1999 Raija Ylönen-Peltonen, KM 31647:1-5 (kvartsiytimiä 2 kpl, kvartsi-iskoksia 28 kpl, pii-iskoksia 4 kpl, raha v. 1725)

**Valvonnan aihe:** vesijohtokaivuutyöt

**Valvottavien töiden suorittaja:** Maanrakennus Jari Klemola Oy, puh. 0400-333173

**Valvonnan ajankohta:** 13.3.2000

**Valvoja:** Tampereen museoiden maakunnallinen yksikkö, tutkija Vadim Adel

**Valvonnan yhteydessä tehdyt löydöt:** ei luetteloitavia löytöjä

**Negatiivit:** 115926-115928

**Diat:** 43437-43439

**Raportin liitteet:**

- 1) Luettelo mustavalkonegatiiveista
- 2) Luettelo diakuvista

**Karttaliitteet:**

- 1) peruskarttaote 1:20 000
- 2) karttaluonnos n. 1:500
- 3) ote vesiputkisuunnitelmaan liittyvästä kartasta 1:10 000

## JUUPAJOKI, ALA-LYLY

Raportti vesijohtokaivuutöiden arkeologisesta valvonnasta kivikautisen asuinpaikan alueella 13.3.2000

## VALVONTAKERTOMUS

Tampereen museoiden maakunnallinen yksikkö suoritti 13.3.2000 kaivuutöiden arkeologisen valvonnan Juupajoen Ala-Lylyn kivikautisen asuinpaikan itäreunalla. Kaivuutyöt liittyivät Juupajoen Lylyn kylän vesijohtohankkeeseen, josta Tampereen museot on antanut 1.12.1999 suunnitelma-alueella sijaitsevia muinaisjäännöksiä koskevan lausunnon (diar. 23/5423/1999). Lausunnossa on todettu, että kaivuutöiden suorittaminen em. asuinpaikan alueella edellyttää arkeologista seurantaa. Ennen kaivuutöiden aloittamista, 9.3.1999 paikalla pidettiin maastokatselmus, johon osallistuivat maakunnallisen yksikön tutkija Vadim Adel, Pirkanmaan ympäristökeskuksen valvoja Antero Hautamäki (puh. 050-3518220) ja urakoitsija Jari Klemola (Maanrakennus Jari Klemola Oy).

Ala-Lylyn kivikautinen asuinpaikka sijaitsee Lylystä Juupajoen kirkolle johtavan N-S-suuntaisen Lylyntien varrella, Lylyn asemalta 0,8 km SSW, Ylä-Lylyjärvestä (122,5 m mpy) Ala-Lylyjärveen (122,2 m mpy) laskevan ojan pohjoisrannalla, loivasti etelään viettävällä pellolla. Inventoinnin 1999 yhteydessä löytöjä on poimittu tien molemmin puolin kynnytyiltä pelloilta n. 200 (W-E) x 70 m laajuiselta alueelta korkeuskäyrien 125 m ja 130 m väliltä. Löydöt ovat keskittyneet tien länsipuolelle, pellon eteläosaan, mistä on löytynyt mm. runsaasti kvartsi-iskoksia. Idässä löytöalue ulottuu inventoijan mukaan (Ylönen-Peltonen 1999) n. 20 m Lylyntien itäpuolelle (2 kvartsi-iskosta). Pellon itäpuolella on Ala-Lylyn talo ulkorakennuksineen. Talolle vievä pikkutie kulkee muinaisjäännösalueen koillispuolella. Pellon eteläreunassa sijaitsee vanha riihi. Kivikautisten asuinpaikkalöytöjen lisäksi pellon ylärinteestä, asuinpaikan länsireunalta on löytynyt vuoden 1725 raha.

Vesijohtotöiden yhteydessä 13.3.2000 asuinpaikan oletetun rajan itäpuolelle, pellon itäreunalle tehtiin kaivinkoneella n. 80 m pitkä N-S-suuntainen putkikaivanto. Etäisyys päätiestä oli n. 30 m, etäisyys Ala-Lylyn ulkorakennusten ja pellon välissä kulkevasta peltotiestä n. 10 m. Kaivannon leveys oli 0,6 m pohjassa ja n. 1,3 m maanpinnassa, syvyys n. 2,0 m. Lunta oli 40-45 cm kerros. Jäätynyt n. 40 cm paksu maan pintakerros lähti yleensä suurina kappaleina. Tämän jälkeen maa kaivettiin n. 15-20 cm paksuin kerroksin. Kaivettu maa vietiin kuorma-autolla pellon eteläpuolelle.

Peltomaakerros oli väriltään harmaantummanruskea ja vahvuudeltaan 40-50 cm. Siitä löytyi tiilen- ja punasavikeramiikanpaloja (ei otettu talteen) sekä hiiltä, joka keskittyi paikoin kyntökerroksen pohjaan. Tämän alla oli hiekka/hietakerros, joka jatkui kaivannon pohjaan asti ja jonka väri vaihteli vaaleankeltaisen ja vaaleanharmaan välillä. Kaivannon keskiosassa, alkaen n. 20 m talolle vievästä sivutiestä, peltomaakerroksen alla oli n. 15-20 cm paksu, keltainen tai oranssi hiekka/hietakerros. Rautapitoisia oranssinvärisiä läikkiä tai raitoja havaittiin paikoin myös syvemmillä. Kyntökerroksen alla oli lisäksi paikoin todettavissa alle 5 cm:n paksuinen valkoinen podsolikerros. Pellon eteläreunan tienoilla kyntökerros muuttui tummemmaksi ja sen alla oleva rikastumiskerros tummanruskeaksi (paksuus 5-10 cm); pohjahiekan väri oli vaaleanharmaa. Pellonreunan eteläpuolella maaperä oli tummanruskeaa turvepohjaista entistä suomaata, jonka alla oli vaaleanharmaata hietaa. Kaikki peltokerroksen alaiset maakerrokset olivat löydöttömiä. Mitään merkkejä kivikautisesta kulttuurikerroksesta tai asuinpaikkaan liittyvistä rakenteista ei havaittu.

Sen sijaan putkikaivannon pohjoisosassa, sen itäprofiilissa, peltomaakerroksen alla todettiin ilmeisesti *historiallisen ajan kuoppa*. Kuoppa sijaitsee talolle vievän sivutien eteläreunasta n. 17,5 m S, saman tien varrella olevan ulkorakennuksen SW-kulmasta 10,5 m suuntaan 330 g (mittaukset on suoritettu kuopan profiilin keskipisteestä). Kuopan suurin osa on jäänyt vesiputkikaivannon ulkopuolelle, joten sen muodosta ja koosta ei voitu päättää. Kuopan pituus kaivannon profiilissa (N-S) on 2,3 m (pohjan pituus 2,0 m), syvyys nykyisestä maanpinnasta mitattuna on n. 70 cm. Kuopan pohja on melko tasainen, vaakasuora, seinät nousevat n. 45 asteen kulmassa. Pohjassa on todettu n. 5 cm paksu puunjäänteitä ja savea sisältävä kerros; sen alla on puhdas hiekkakerros. Kuoppa on täytetty hiekalla ja peltomaalla. Kuopan tarkempi ajoitus on epäselvä, samoin sen tarkoitus. Kyseessä on mahdollisesti jonkinlaisen rakennelman (kevyen rakennuksen?) pohja tai varastointi/säilytyspaikka. Koon ja profiilin muodon perusteella kyseessä voisi olla myös kesähauta (Niukkanen 1997), mutta kuopan suuntaus (N-S, mikäli oletetaan, että kyseessä on hauta) ja sijainti eivät sellaiselle sovi.

Tampereella 17.3.2000



Vadim Adel  
tutkija

JUUPAJOKI, ALA-LYLY

Raportti vesijohtokaivuutöiden arkeologisesta valvonnasta kivistä asuinpaikan alueella 13.3.2000

LIITE 1

**LUETTELO MUSTAVALKONEGATIIVEISTA**

Negatiivit on luetteloitu Museoviraston arkeologian osaston kokoelmiin.

Kuvannut Vadim Adel

<b>Neg. nro</b>	<b>Kuvan aihe</b>	<b>Kuvaus- suunta</b>	<b>pvm 2000</b>
115926	Tien itäpuoleinen asuinpaikka-alue ennen kaivuutöitä.	S	9.3.
115927	Historiallisen ajan kuoppa vesiputkikaivannon profiilissa.	W	13.3.
115928	Vesiputkikaivanto loppuun kaivettuna.	S	13.3.

JUUPAJOKI, ALA-LYLY

Raportti vesijohtokaivuutöiden arkeologisesta valvonnasta kivistä asuinpaikan alueella 13.3.2000

LIITE 2

**LUETTELO DIAKUVISTA**

Diat on luetteloitu Museoviraston arkeologian osaston kokoelmiin.

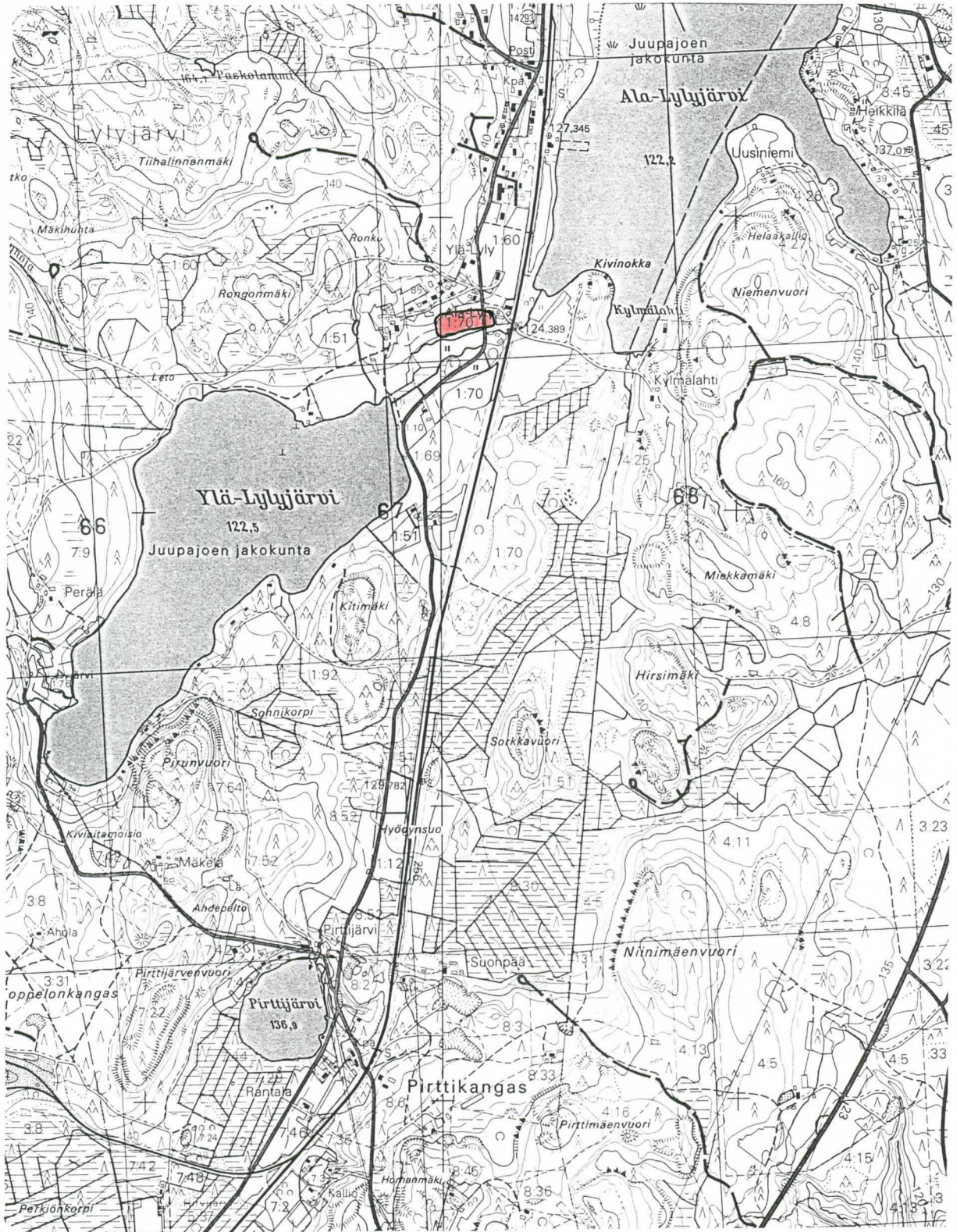
Kuvannut Vadim Adel

<b>Dia nro</b>	<b>Kuvan aihe</b>	<b>Kuvaus- suunta</b>	<b>pvm 2000</b>
43437	Tien itäpuoleinen asuinpaikka-alue ennen kaivuutöitä.	S	9.3.
43438	Historiallisen ajan kuoppa vesiputkikaivannon profiilissa. W		13.3.
43439	Vesiputkikaivanto loppuun kaivettuna.	S	13.3.

## JUUPAJOKI, ALA-LYLY

Raportti vesijohtokaivuutöiden arkeologisesta valvonnasta kivistä asuinpaikan alueella 13.3.2000

KARTTALIITE 1: Ote peruskartasta 2231 07 LYLY (Hki 1979, päällepainatus 1988) 1:20 000

 kivikautinen asuinpaikka (x = 6863 62-69, y = 2524 98-2525 18, z = 125-130 m)


JUUPAJOKI, ALA-LYLY

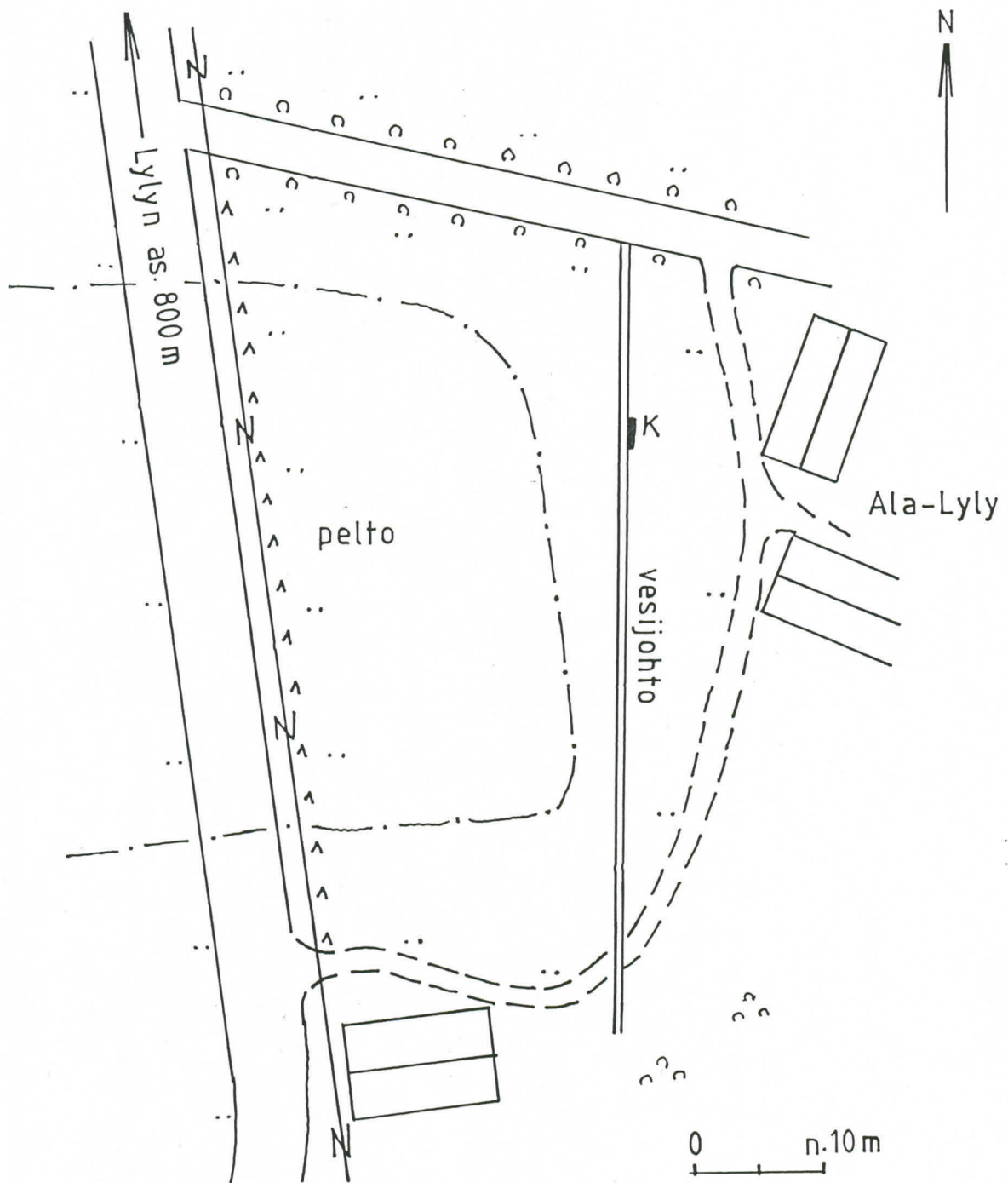
Raportti vesijohtokaivuuoiden arkeologisesta valvonnasta kivistä asuinpaikan alueella 13.3.2000

KARTTALIITE 2: Karttaluonnos n. 1:500

Piirt. V. Adel 13.3.2000

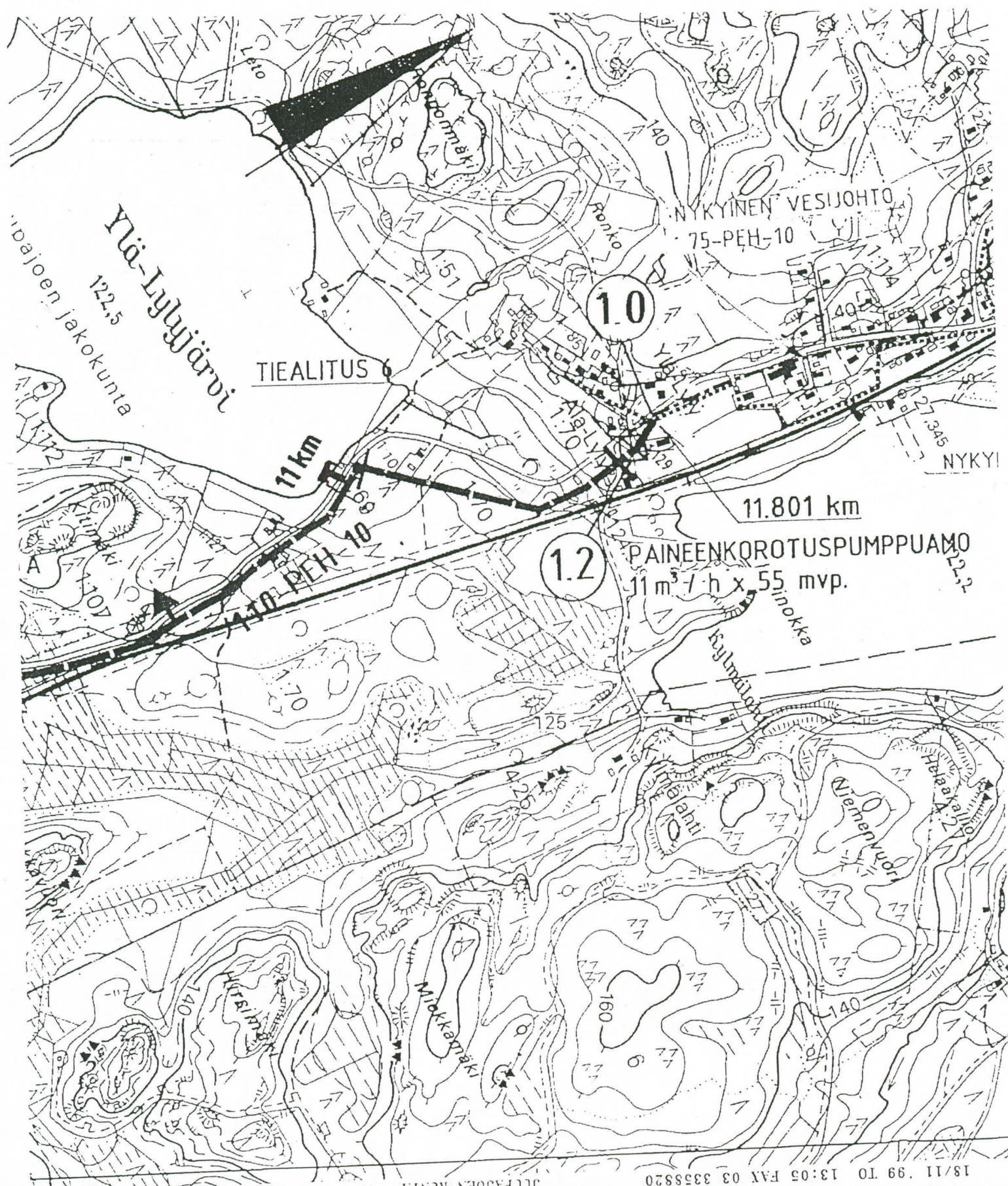
· — · — asuinpaikan oletettu raja (inventointi 1999)

█ K historiallisen ajan kuoppa vesijohtokaivannon itäprofilissa





KARTTALIITE 3: Ote vesiputkisuunnitelmaan liittyvästä kartasta 1:10 000





115926 Tien itäpuoleinen asuinpaikka-alue ennen kaivuutöitä. S 9.3.



115927 Historiallisen ajan kuoppa vesiputkikaivannon profilissa. W 13.3.



115928 Vesiputkikaivanto loppuun kaivettuna. S 13.3.