

Allest. o. 19/19.1.2000 M

JOKIOINEN
Äijälamminmäki

1/1

Peruskartta: 2113 02 HUMPPILA
Koordinaatit: x= 6750 64, y= 463 50, z= n. 138
kl. Kiipu
tl. Nummelan kartano, 1:270
om. Suomen Valtio

Äijälamminmäen kiviraunion tarkastus 1999

Liitteet: Timo Talikan kirjeet 19.4. ja 25.5.1999

Metsätalospäällikkö Timo Talikka lähetti allekirjoittaneelle huhtikuussa 1999 tiedoksi museovirastolle 1992 lähettämänsä Äijälamminmäen kivirauniota koskevan tiedonannon. Kävin katsomassa rauniota saman vuoden toukokuussa.

Raunio sijaitsee Jokioisten kirkosta n. 9.5 km luoteeseen ja Äijälammista n. 150 m itään. Halkaisijaltaan n. 2 m tai vähän yli oleva, n. 40 cm korkea raunio on kasattu miehennostannaisista kivistä kallion päälle, mutta ei korkeimmalle kohdalle. Rauniokiveyksessä on myös joitakin suurempia kiviä ja myös pikkukiviä. Raunio on osaksi sammalen peitossa ja sen päällä kasvaa heinätuppo. Raunion rakentamisessa käytetyt kiven ovat varmaan peräisin viereisestä metsästä.

Selvästi ihmiskäsin kasattuna kiveyksenä määrittelen raunion ajaltaan ja tarkoitukseltaan epämääräiseksi kiinteäksi muinaisjännökseksi.

Liitteenä olevassa Timo Talikan tiedonannossa puhutaan myös toisesta kivikasasta, jota hän arvelee miilupirtin kivijalaksi. Sen sijainti oli merkitty saamaani karttaan väärin, joten en löytänyt sitä. Käyntini jälkeen sain Timo Talikalta tarkistetun kartan. Samalla hän kertoi kolmannesta epämääräisestä kivikasasta. Näitä en ole käynyt tarkastamassa.

Forssassa 28.12.1999

Taru Toivola

Hunti	1:436	"	
Ermanninsuo	1:332	"	
Mustakansa	1:72	"	Taij
Nummelan kart. (osa)	1:270	Jokioinen	Kiipur
Kalastusmaja	1:76	"	"
Tapiola	1:174	Ypäjä	Perttulan
Kartano	1:242	"	Kartanon
Varsanoja	1:102	"	Varsanojar



25.5.1999

Lounais-Hämeen museo
Lauri Pohjakallio
Wahreninkatu 12
30100 Forssa

Viitaten puhelinkeskustelumme 21.5. lähetän tarkistetun kartan Kiipun metsäalueella sijaitsevista kivikasalöydöksistä.

Karttanumero 1.

Pienellä avokalliolla sijaitseva sammaloitunut 2,1*2,4 m suorakaiteen muotoinen kasa, selostettu kirjeessä 30.9.1992 kolmannessa kappaleessa.

Karttanumero 2.

Noin 2,5*2,5 m neliömäinen, pienen rakennuksen kivijalan muotoon ladottu kasa puustoisella kalliolla. Vaikuttaa miilupirtin kivijalalta. Selostettu neljännen kappaleen lopussa.

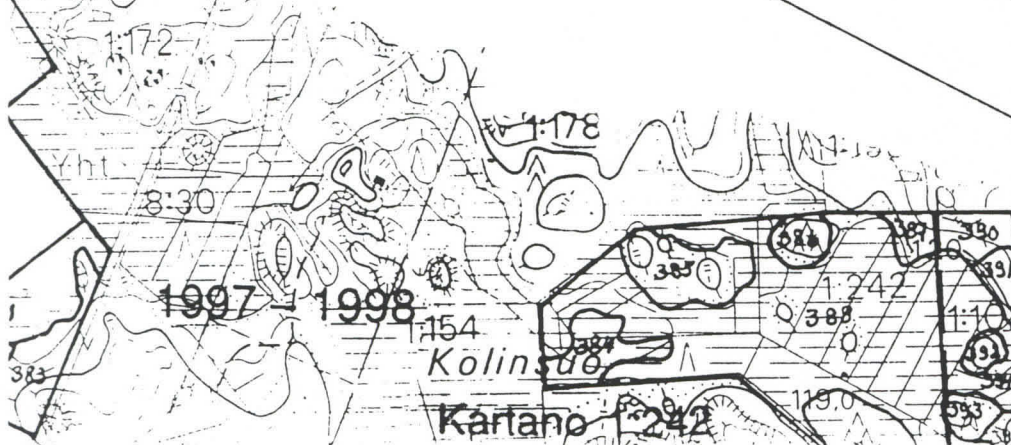
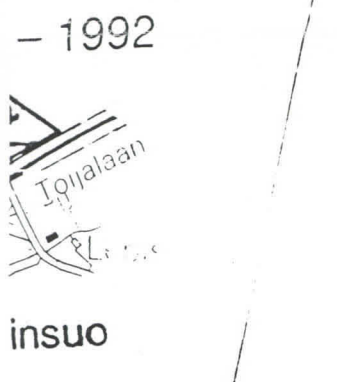
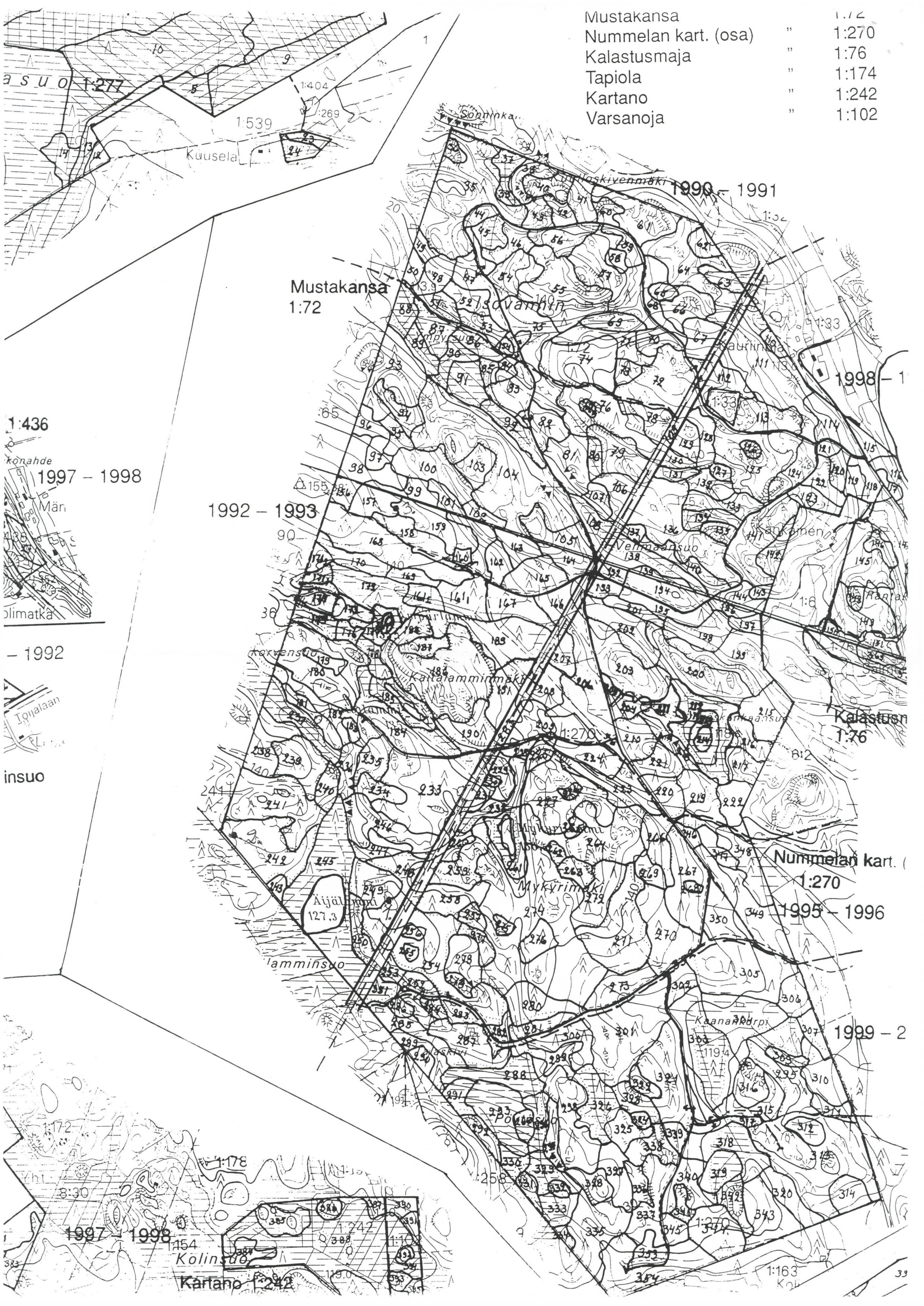
Karttanumero 3.

Epämääräinen kivikasa koivun juurella. Ei kalliolla.



Terv. Timo Talikka

Mustakansa	1:12
Nummelan kart. (osa)	1:270
Kalastusmaja	1:76
Tapiola	1:174
Kartano	1:242
Varsanoja	1:102



JOKIOINEN
KIIPU
ÄIJÄLAMMINMÄKI

//



F. 7684.

ÄIJÄLAMMINMÄEN KIVIRUNIO N. RAAROSTA.



F. 7685

ÄIJÄLAMMINMÄEN KIVIRUNIO
N. KOILLISESTA.

30.9.1992

puh.kesk. 30.9

mahd. muinaismuisto

MUSEOVIRASTO
Arkeologinen osasto
Pl 913
00101 HELSINKI

Lähetän sopimuksen mukaan oheisena karttakopiot mittakaavassa 1:50 000 ja 1:10 000 valtion omistuksessa ja Maatalouden tutkimuskeskuksen Jokioisten kartanoiden hallinnassa olevalta Jokioisten kunnan Kiipun kylässä sijaitsevalta Nummellan kartano RN:o 1:270 nimiseltä tilalta löydetyn vanhan kivikasan sijainnista.

Vanha avokalliolle ihmisvoimin kasattu kivikasa löydettiin metsänleimauksen yhteydessä. Kasa sijaitsee noin 15 km Jokioisten kunnan keskustasta noin 300 m lähimmältä metsäautotieltä Äijälammin ja voimalinja-aukean välisen maaston korkeimmalla kohdalla.

Noin 2,1*2,4 m pohjapinta-alaltaan oleva suorakaiteen muotoinen, keskeltä noin 0,5 m korkea ja reunoille mataloituva sammaloitunut, jäkälöitynyt ja osin ruohoa kasvava vanha kivikasa sijaitsee noin 10*8 m suuruisella sammaloituneella avokalliolla. Kivissä ei ole näkyvissä esim. nokeentumisen merkkejä. Kivet ovat halkaisijaltaan noin 30 - 40 cm ja tätä pienempiä.

Metsäalueella on 1800-luvun ajan poltettu runsaasti hiilimiluja paikallisen rautatehtaan tarpeisiin. Jokioisten kartanoissa työskentelevä 57-vuotias Kiipun kylällä ikänsä asunut metsuri on kertonut kuulleen, että miilunpolttajilla oli metsissä yöpymispaikkoina ja sateensuojina pieniä miilupirttejä. Kivikasa ei kuitenkaan muodoltaan vaikuta miilupirtin kivijalalta. Toinen mahdollisuus on, että se olisi miilupirtin kokoonvajonnut tulisija. Kivimäärän runsaus ja toisaalta se, että kivet eivät ole nokeentuneita, ei viittaisi tähänkään. Noin 0,5 km:n päässä Äijälammin takana on matalammalla avokalliolla noin 3*3 m:n kokoinen myös suorakaiteen muotoinen reunoiltaan koholla oleva kivikasa, mikä pikemminkin voisi olla miilupirtin kivijalka.

Mikäli kivikasan historia ei liity miilunpolttoon, se voisi olla myös ns. Lapinraunio eli muinaishauta.

Valtion omistuksessa oleva noin 500 ha:n suuruinen yhtenäinen ns. Kiipun metsäalue on seutukaavoituksessa MU-aluetta, missä on ulkoilun ohjaamistarvetta tai ympäristöarvoja. Kyseiselle alueelle on alustavasti suunnitteilla maisemapolku, minkä varten mahdollinen muinaismuisto, mikäli se sellaiseksi osoittautuu, sopisi arvokkaana kohteena.

19.4.1999

Lounais-Hämeen museo
Lauri Pohjakallio

Wahreninkatu
30100 FORSSA

Viitaten keskusteluunne Inkeri Koskelan kanssa lähetän oheisena kopion Museovirastolle 30.9.1992 lähettämästäni mahdollisia muinaisjäänöksiä koskevasta kirjeestäni sekä kartan, johon on merkitty kahden erikoisen kivikasan paikat Jokioisten Kiipulla. Museovirastosta ei ole asian suhteen otettu enempää yhteyttä.

Metsäalue, jossa esiintymät ovat, on nyt Metsähallituksen hallinnassa. Tarvittaessa lähdän mielelläni oppaaksi, jos asia herättää enemmän kiinnostusta.

Metsätalouspäällikkö


Timo Talikka

Kivikasan viereisellä metsikkökuviolla on juuri tehty harvennushakkuu. Pyrimme estämään, ettei puutavaran ajon yhteydessä kasalle aiheuteta vahinkoa.

Mikäli kyseinen esiintymä antaa aihetta paikalla käyntiin, olen valmis sovittaessa toimimaan oppaana paikalle.

Ylitarkastaja Timo Talikka