

Kertomus ylioppilas Torsten Edgrenin tutkimuksista Euran  
Kauttuan Harolassa 1-12.6 1959. Kertomukseen kuuluu Esihistoriallisen  
osaston luettelo 14667, karttaa sekä valokuvat - .

Vuonna 1958 oli Ahlström Osakeyhtiö, Esihistoriallisen osaston pyynnöstä myöntänyt varoja yhteensä 120.000.-markkaa yhtiön maalla sijaitsevan Harolan kalmiston tutkimista varten. Kesällä 1958 tutki ylioppilas Aarne Kopisto siellä neljä rauniota (ks Aarne Kopiston kaiv. kertomusta top.ark:ssa) ja kesällä 1959 annettiin allekirjoittaneen tehtäväksi jatkaa tutkimuksia Harolassa niin kauan kun varat riittivät.

Ensimmäinen maininta Harolan torpan maalla sijaitsevasta kalmistosta on vuodelta 1909 jolloin Alfred Hackman kävi Harolassa. Hän totesi siellä olevan runsaasti kiviraunioita mutta ajanpuutteen takia hän ei kartoittanut kalmistoaluetta eikä suorittanut siellä pienintäkään kaivausta. Vuonna 1955 alue kartoitettiin allekirjoittaneen johdolla. Myöhemmin on osoittautunut että kalmisto on paljon laajempi kun mitä aikaisemmin oletettiin. Muunmuassa se jatkuu länteen jossa A. Kopisto tutki yhden raunion. Rauniot olivat vuonna 1959 paljon selvemmin löydettävissä kuin vuonna 1955 jolloin vastikään harvennettu metsä peitti koko alueen.

Kaivauksissa tutkittiin rauniot 34, 35, 36, 60, 66, 82, 93, 105, 143, 147, 150, 151, ja 174. eli yhteensä 13 kpl. Numerot viittaavat vuoden 1955 karttaan. Mikäli mahdollista valittiin tutkimuksen kohteeksi lähellä toisiaan sijaitsevia raunioita.

Raunio 34 oli rakenteeltaan epäsäännöllinen. Reuna oli ladottu melko suurista kivistä, muu osa rauniosta pikku-(nyrkinkokoisista) kivistä. Keskustassa oli pitkähäkö kivi suunnassa N-S (ks. valokuvaa). Raunio oli täysin löydötön.

Raunio 35 ei ollut täysin pyöreä vaan pitkähkö suunnassa NW-SE. Sen etelälaidassa oli iso silmäkivi, reuna oli tehty pitkistä kivistä. Raunion huipulla ~~xi~~ oli nyrkinkokoisia kiviä. Keskustassa, raunion pohjalla oli mustaa maata, keramiikkaa ja luuta (14667:3-6).

Raunio 36 oli säännöllisen pyöreä, huipulla pikkukiviä. Keskustassa raunion pohjalla oli neljä isompaa kiveä joiden vieressä esiintyi nokea. Noesta löytyi keramiikkaa sekä kuutiokivi (14667:1-2).

Raunio 66 oli pitkähkö ja epäsäännöllinen, keskellä silmäkivi. Rauniosta löydetty luu oli raunion sisällä, kivien välissä, eikä raunion pohjalla. (14667:7)

Raunio 60, selvä reunakiveys, keskellä silmäkivi, länsipäässä kaksi isompaa kiinteätä kiveä. Keskustassa oli ohut nokikerros. Raunio oli täysin löydötön.

Raunio 82 oli lähinnä suorakaiteenmuotoinen. Reuna oli ladottu suurista maanpinnalla näkyvistä kivistä, keskusta täytetty pikkukivillä. Keskustassa raunion pohjalla oli jonkun verran likaista maata. Raunio oli täysin löydötön.

Raunio 93 oli pyöreä (5,40 x 4,70) ja rakennettu päänkokoisista kivistä, täytteenä pikkukiviä, ei maata. Keskellä rauniota oli matala syvennys. Rauniosta löytyi melkoisesti rautakuonaa, josta suurin osa oli kivien välissä raunion huipulla, pari palaa raunion pohjalla (14667:8).

Raunio 105 oli pitkänomainen (7,0 x 5,4 m) ja suunnilleen 1,2 m korkea. Raunio sijaitsee n. 25 metriä luoteeseen itäisimmästä "uhrikivistä". Sen länsipäässä oli isohko kiinteä ja rapautunut kivi. Raunio oli tehty melko isonkokoisista kivistä. Täytteenä oli käytetty pikkukiviä, varsinkin raunion pohjalla. Myöskin raunion itäpäässä sekä sen keskustassa oli kaksi isohkoa "silmäkiveä". Lähellä raunion pohjoisreunaa löytyi saviastianpaloja, jotka löydettyäessä olivat aivan lähellä toisiaan (14667:9).

Raunio 137. Länsi- ja itäpäässä kaksi suurta silmäkiveä, huipulla runsaasti pikkukiviä. Keskustassa oli kaksi litteää kiveä joiden ympärillä oli melko vahvasti nokea. Rautakuonaa löytyi sekä raunion pinnalta että sen pohjalta. Eniten kuonaa oli raunion keskustassa ja sen kaakkoisosassa (14667:31-32).

Raunio 143 oli 8 metriä pitkä ja 4,5 metriä leveä suunnassa NE-SW. Molemmissa päissä oli iso kiinteä kivi. Raunion pohjoispäästä, läheltä "silämäkiveä" löytyi melko runsaasti keramiikkaa (14667:22-30).

Raunio 147 oli ladottu nyrkinkokoisista kivistä, reuna suuremmista. Raunion keskustassa oli kaksi suurta kiveä jotka alunperin ovat olleet samaa kiveä mutta lohjenneet ennen raunion rakentamista. Pohjoisessa olevan kiven päällä oli hiukan keramiikkaa, hiiltä sekä eläinten hampaita. Kivien välistä löytyi keramiikkaa, rautakuonaa sekä luita (14667:12-20).

Raunio 150. sijaitsi ison silmäkiven ~~juurella~~ juurella. Silmäkiven ympärillä oli runsaasti rautakuonaa sekä jonkun verran keramiikkaa (14667:33-35), kuutiokivi sekä luuta. Luunpalaset olivat löydettyinä koskemattomassa maassa silmäkiven alla.

Raunio 151 oli rakennettu pienistä kivistä ja sijaitsi ison silmäkiven pohjoispuolella. Raunion pohjalta löytyi rautakuonaa ja keramiikkaa (14667:10-11).

## RAUNIO 174

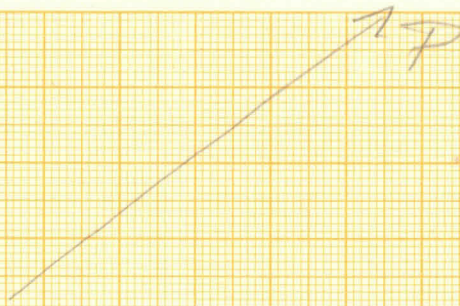
Hyvin iso, mitat 8,10 x 2,90 m. Tehty suuren silmäkiven juurelle suureksi osaksi päänkokoisista kivistä. Turvekerroksen alla, kivien välissä sekä raunion pohjalla runsaasti rautakuonaa, jopa ihmisen pään kokoisiakin. Myös keramiikkaa löytyi sekä raunion poimuista että aivan sen pohjasta. Raunion itäpäässä oli pelkästään kiviä, kun taas keskustassa ja länsipäässä oli täytemaata. Länsipäästä löytyi kuutiokivi.

(KM 14667:36 - 41)

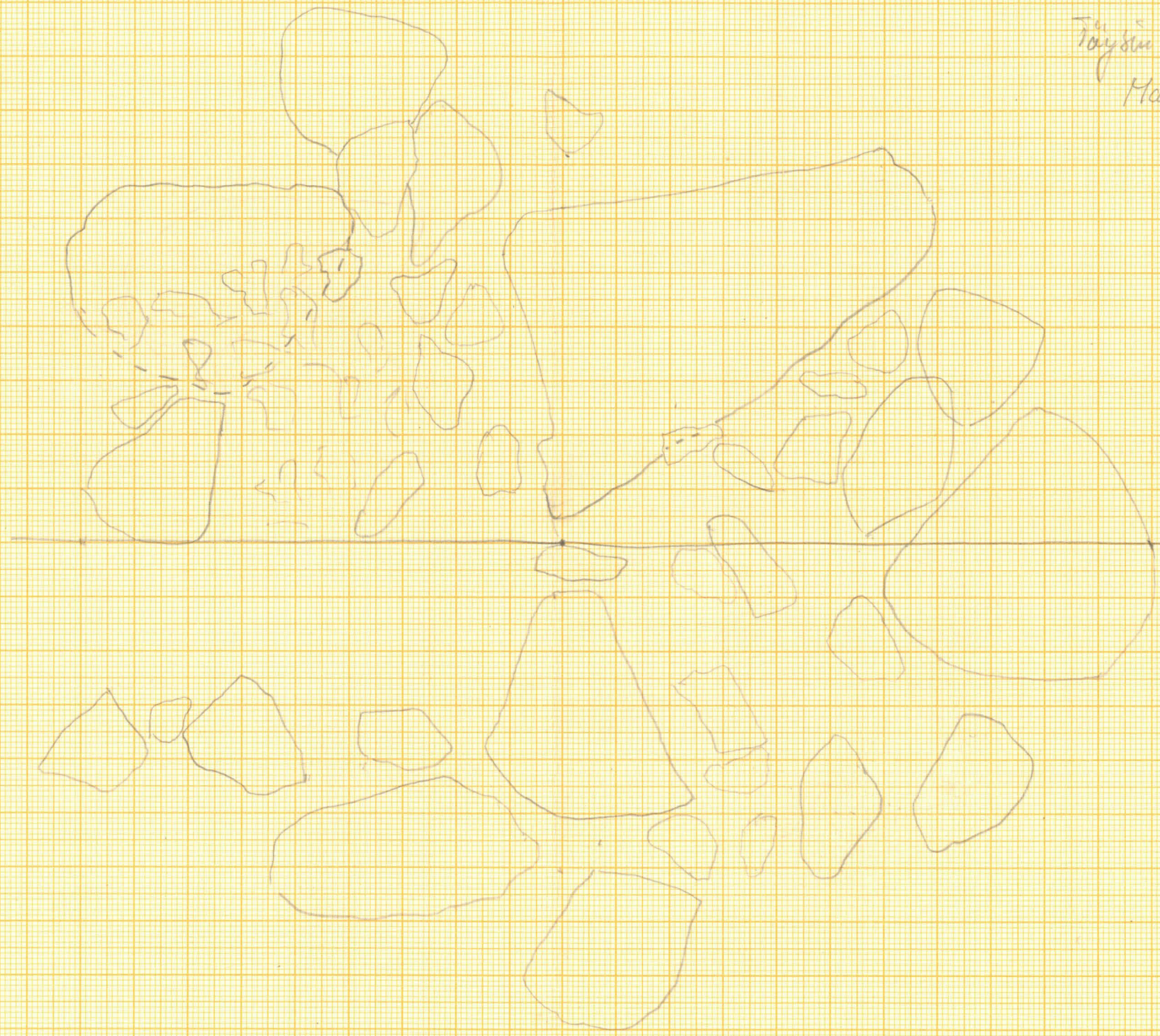


EURA, KAUTTUA, HAROLA.  
 Torsten Edgren 1955.

Kantava Ilari, ~~konta~~ 82  
raunio.



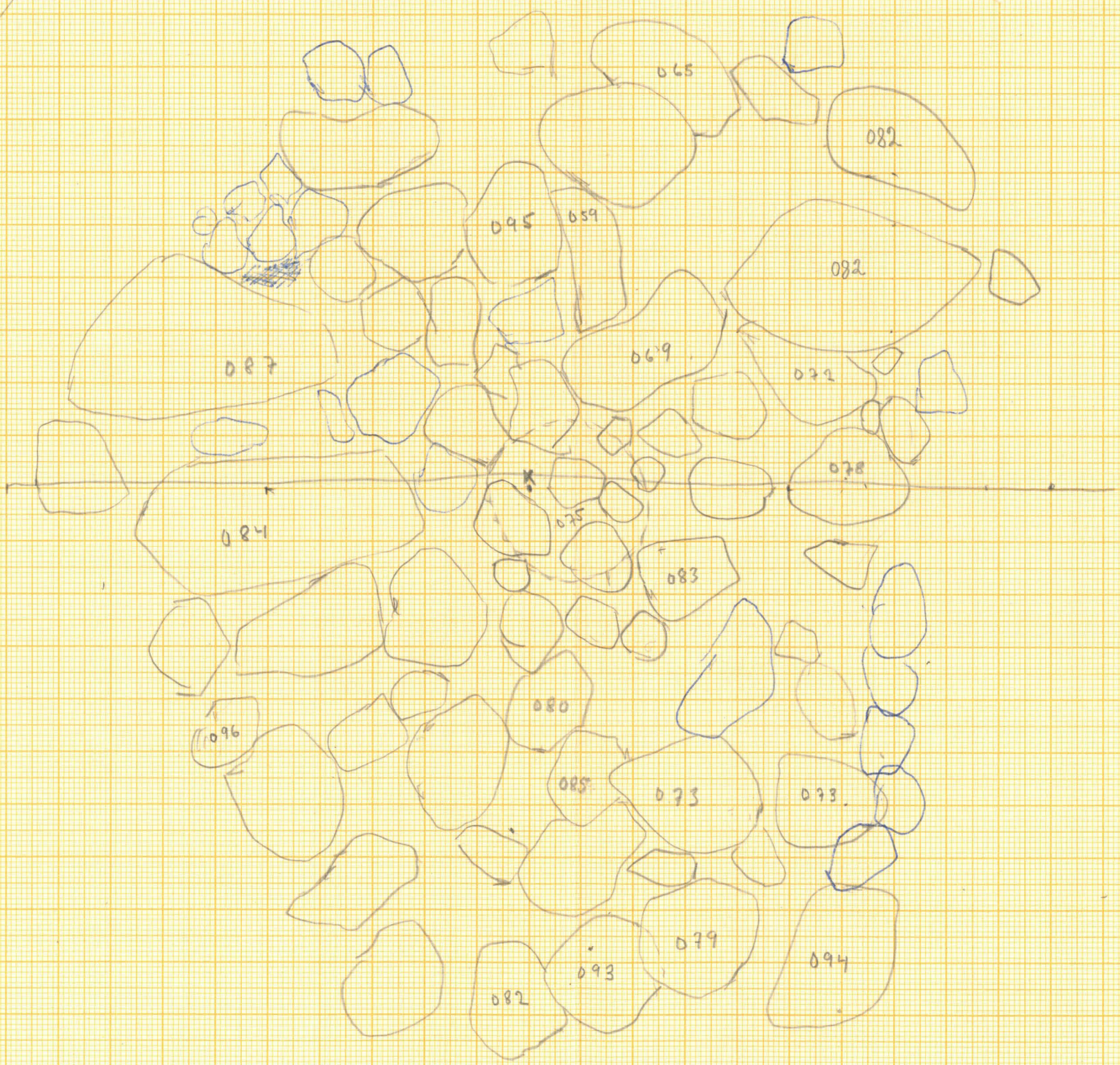
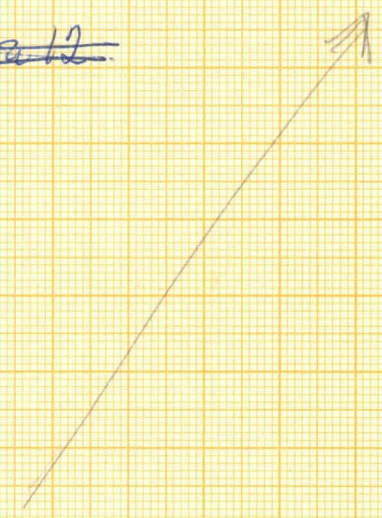
Täysin tasainen.  
Maapinnan kirkko



Kaukua Harjo rannio 60

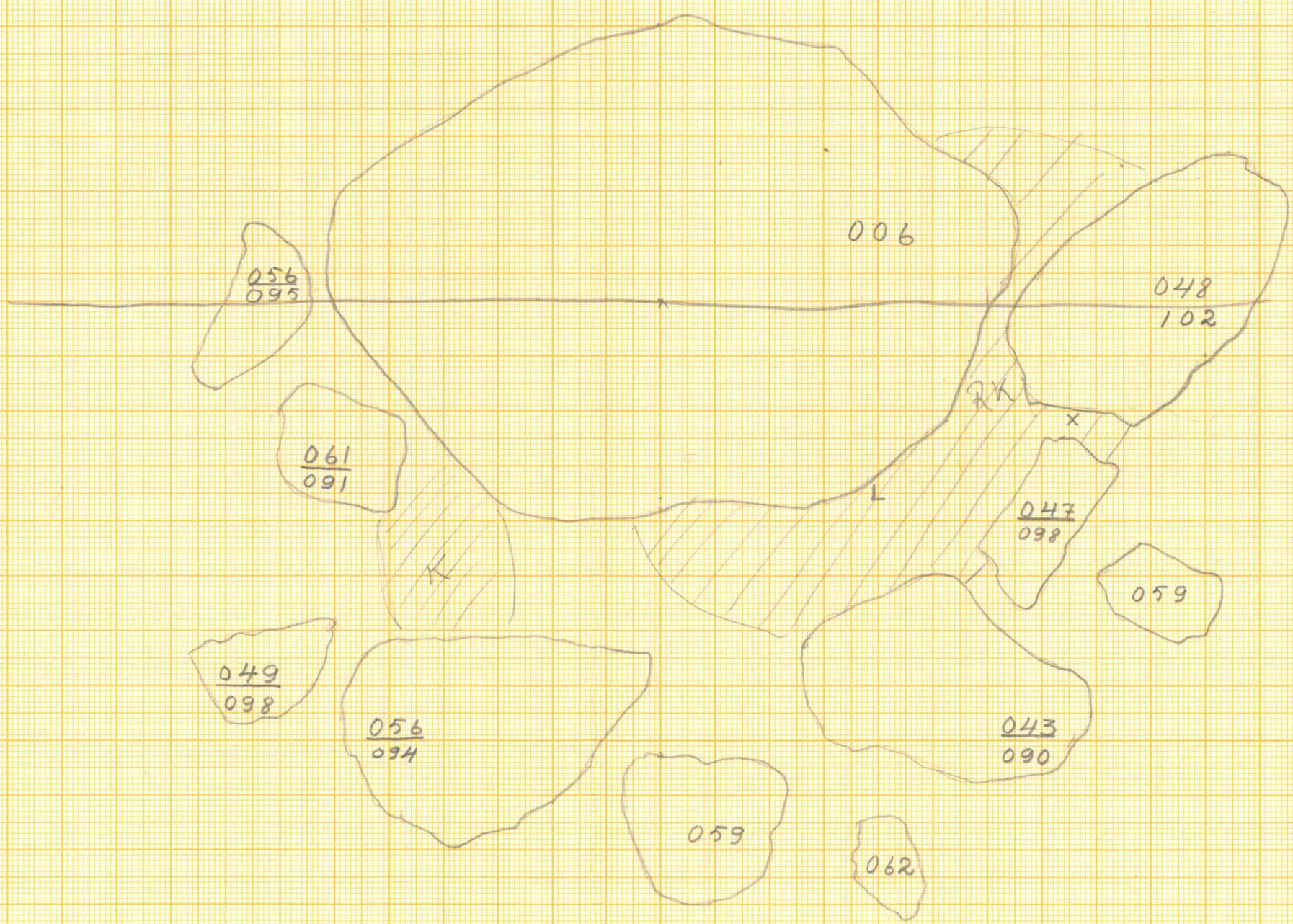
095

~~Kuusi 11 ja 12~~



Kautila Harala <sup>raunio</sup>  
~~anta~~ 150

P



( x kunnioitus  
R kuona  
K keräilykka )

Kanhu Harola counts 35

20 40 60 80 100 120







Raunio 34



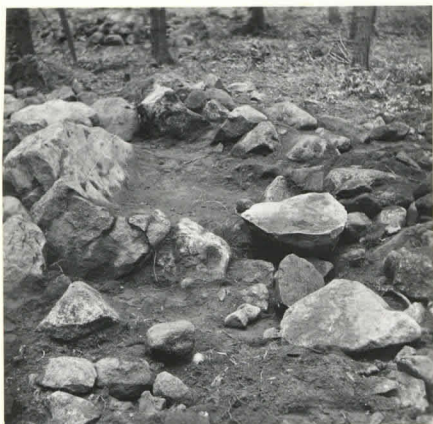
Raunio 34



Raunio 34



Raunio 34



Raunio 34



Raunio 34



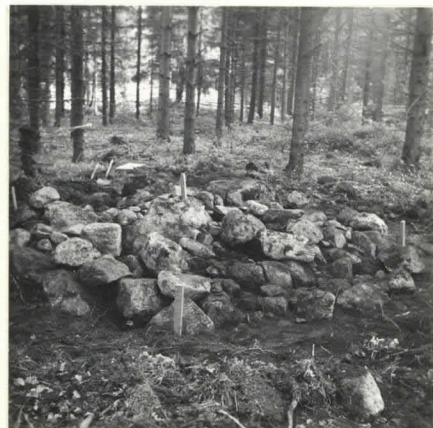
Raunio 36



Raunio 36



Raunio 35



Raunio 35

235



Raunio 60



Raunio 60

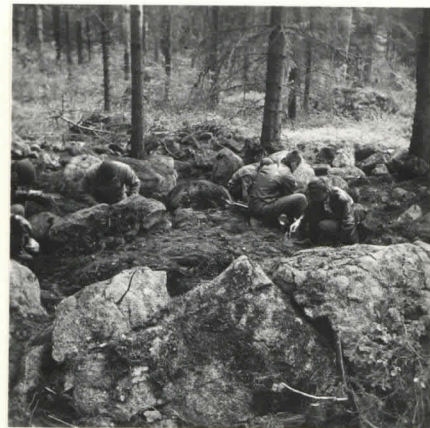


Raunio 60

60



Raunio 105



Raunio 105

105



Raunio 137



Raunio 137

137



Raunio 137

143



Raunio 143



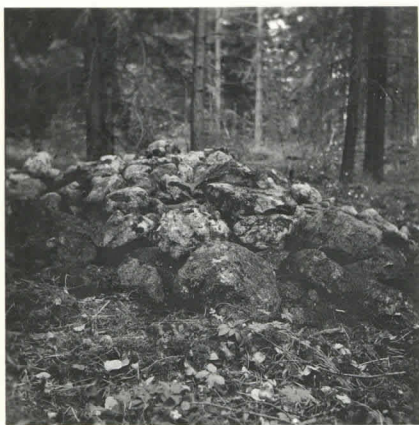
Raunio 143



Raunio 14F



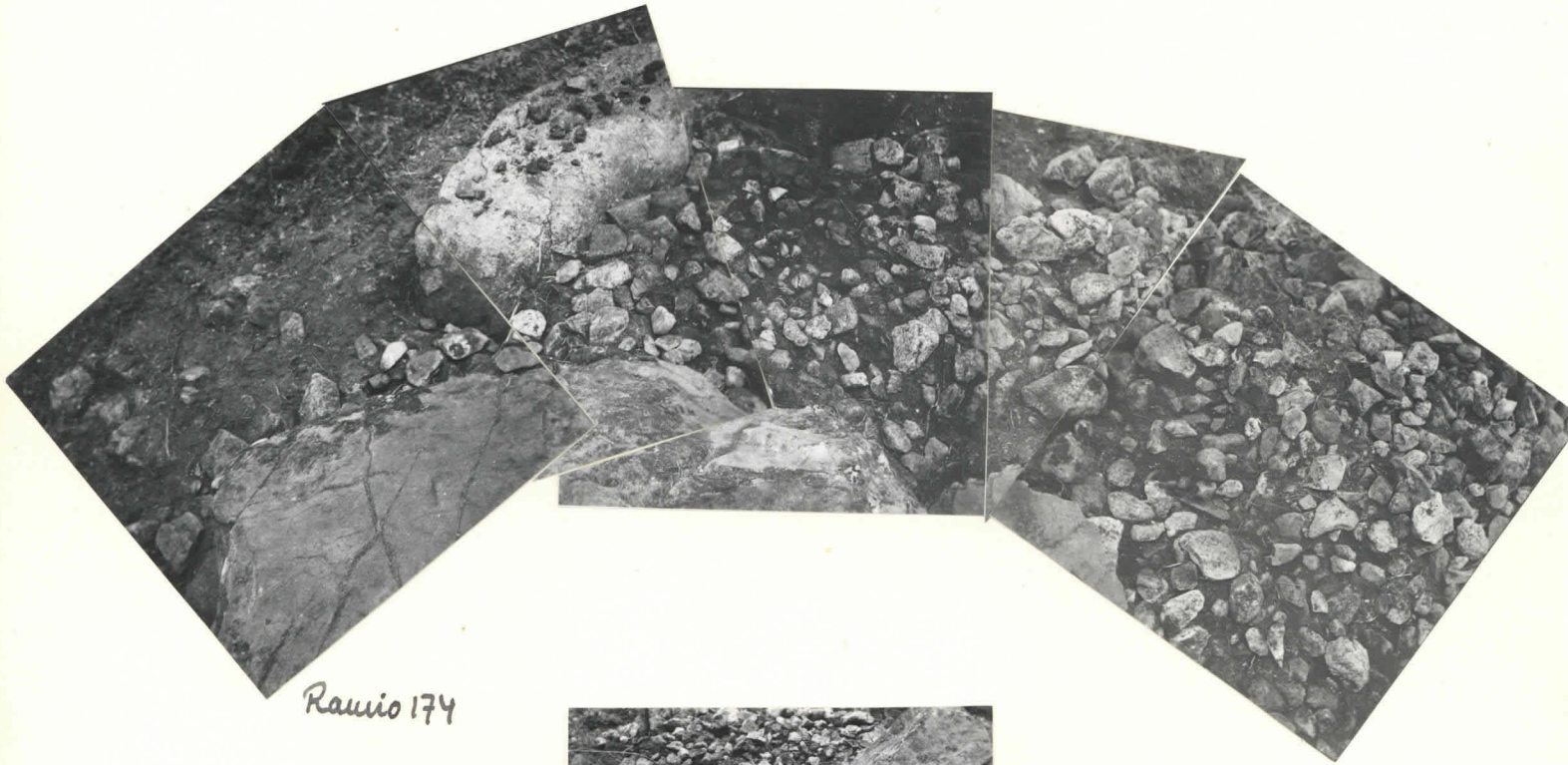
Raunio 14F



Raunio 14F



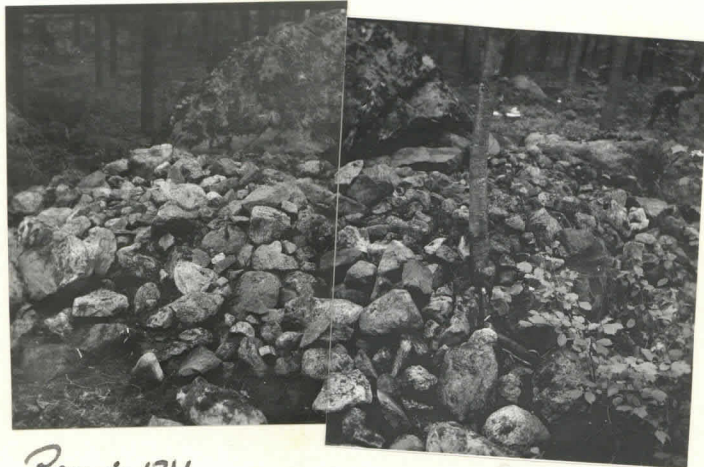
Raunio 14F



*Rauvio 174*

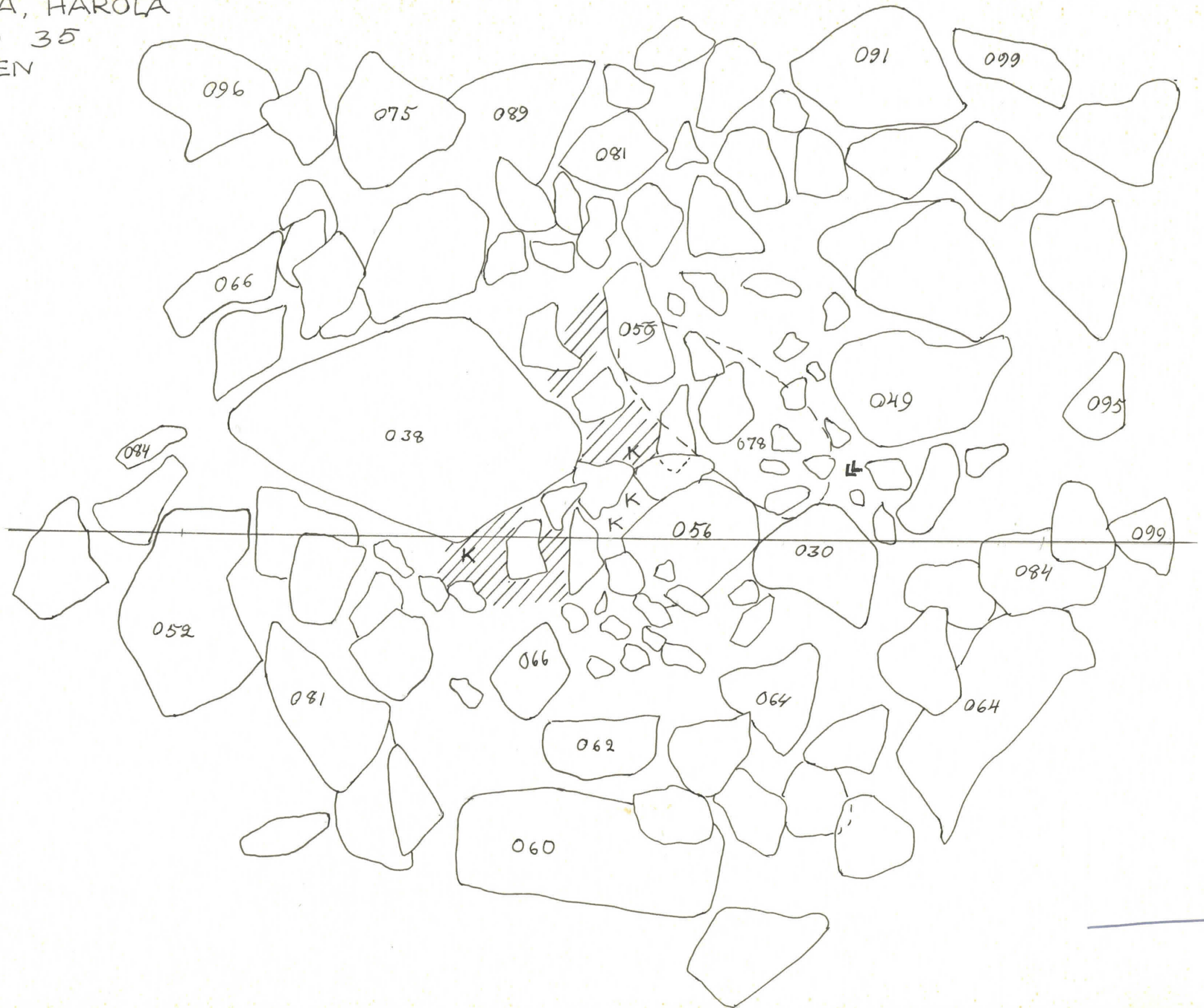


*Rauvio 174*

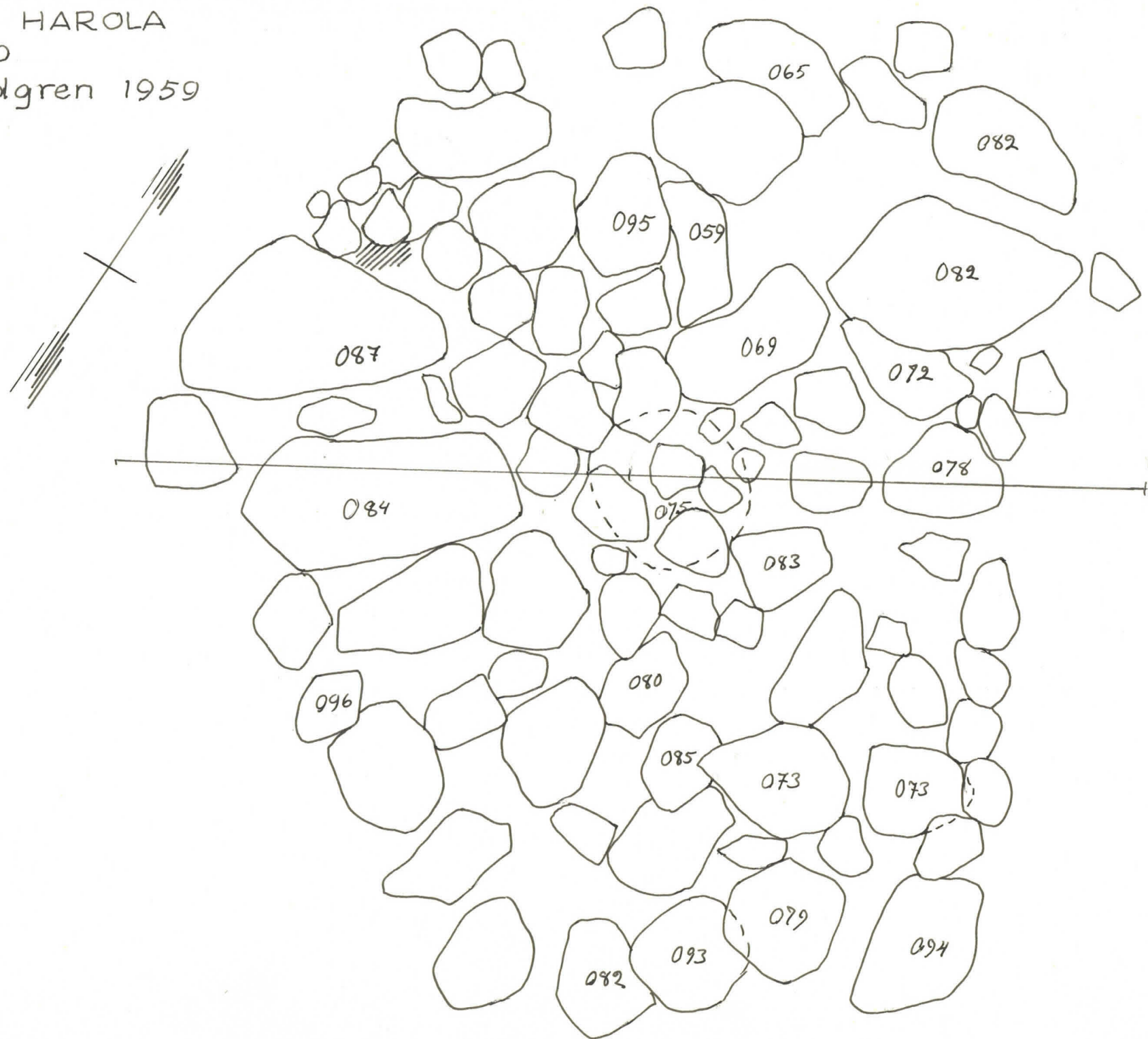


*Rauvio 174*

KAUTTUA, HAROLA  
RAUNIO 35  
T. EDGREN  
1959  
1:10

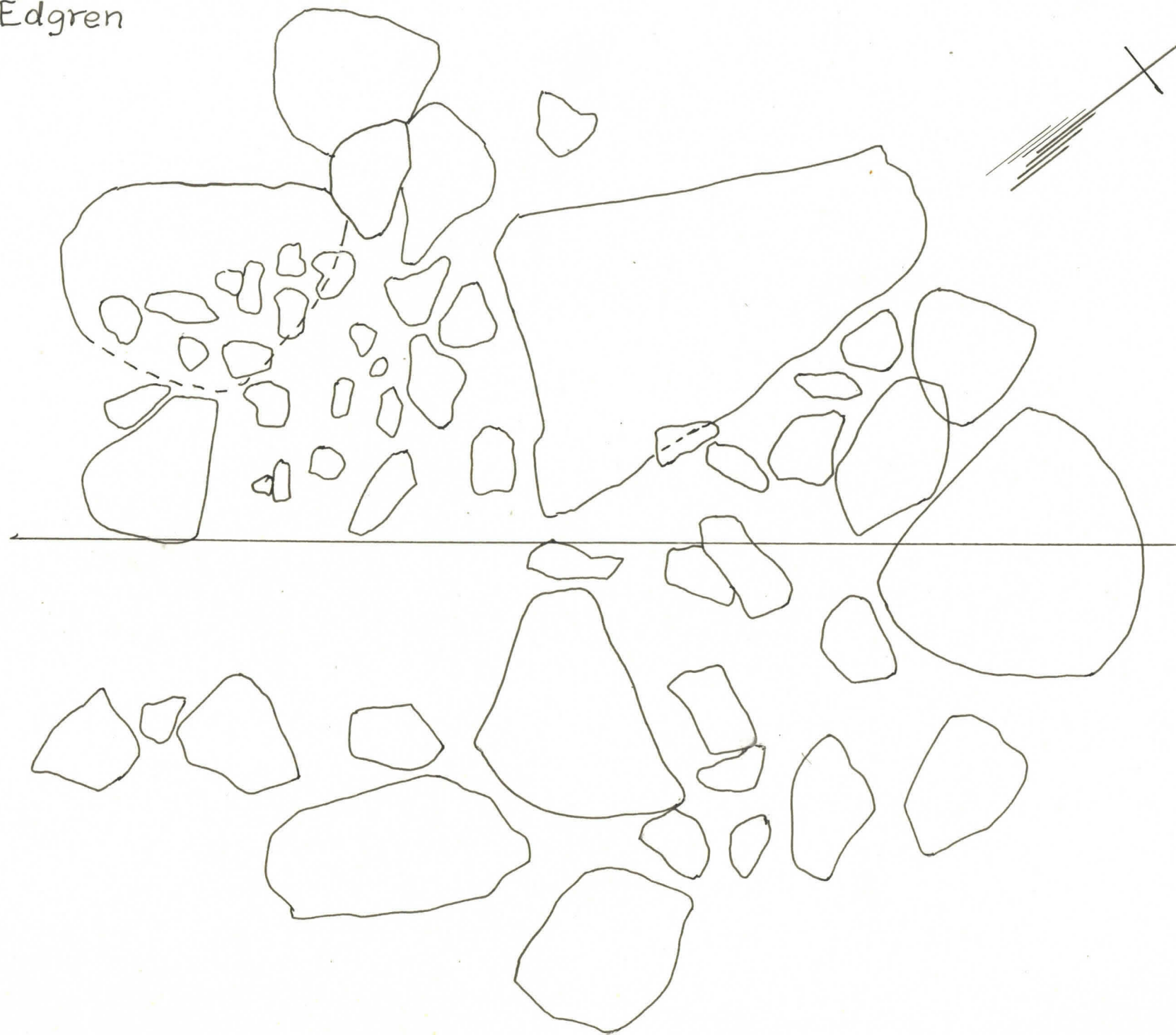


KAUTTUA, HAROLA  
RAUNIO 60  
Torsten Edgren 1959  
1:10

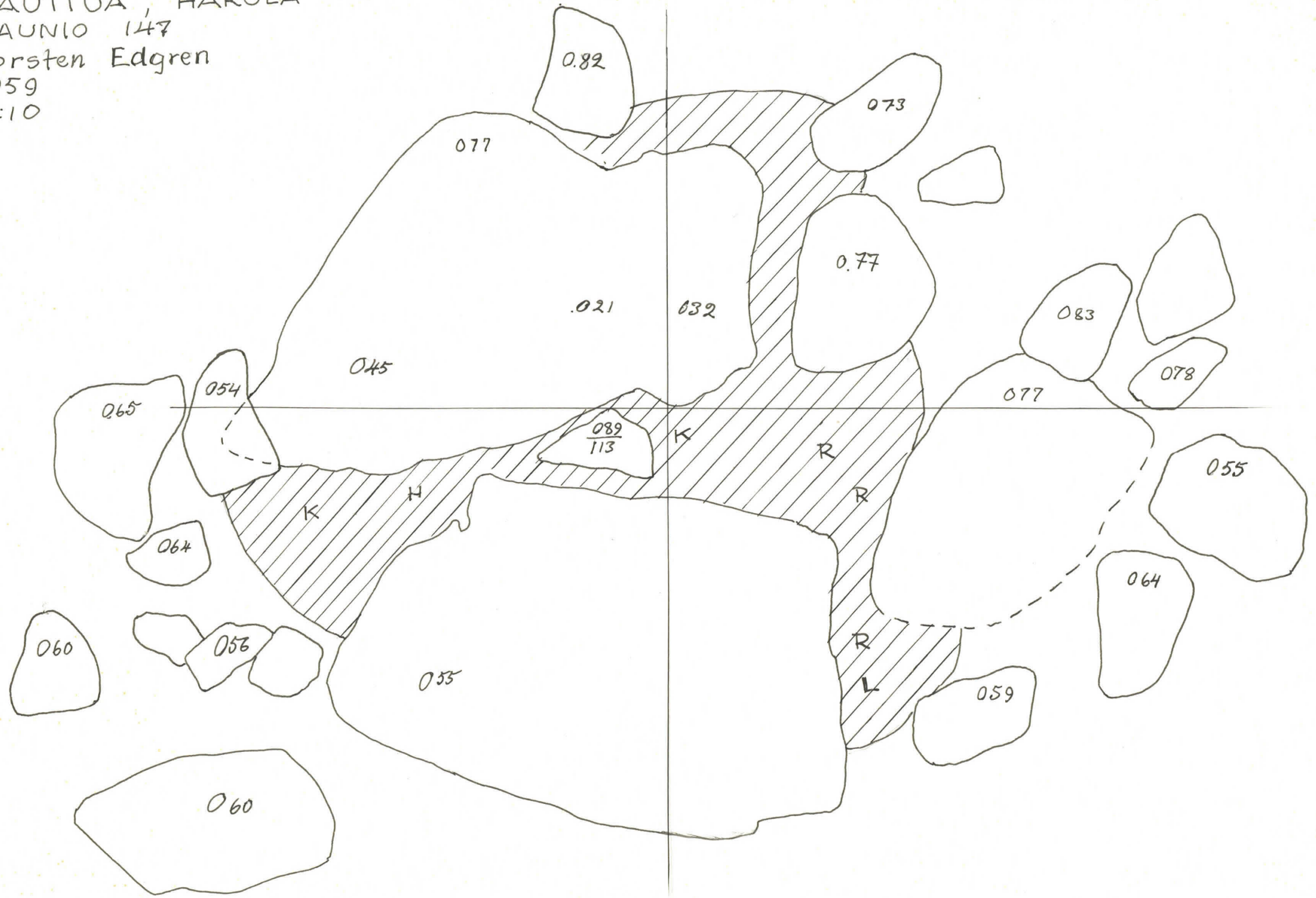




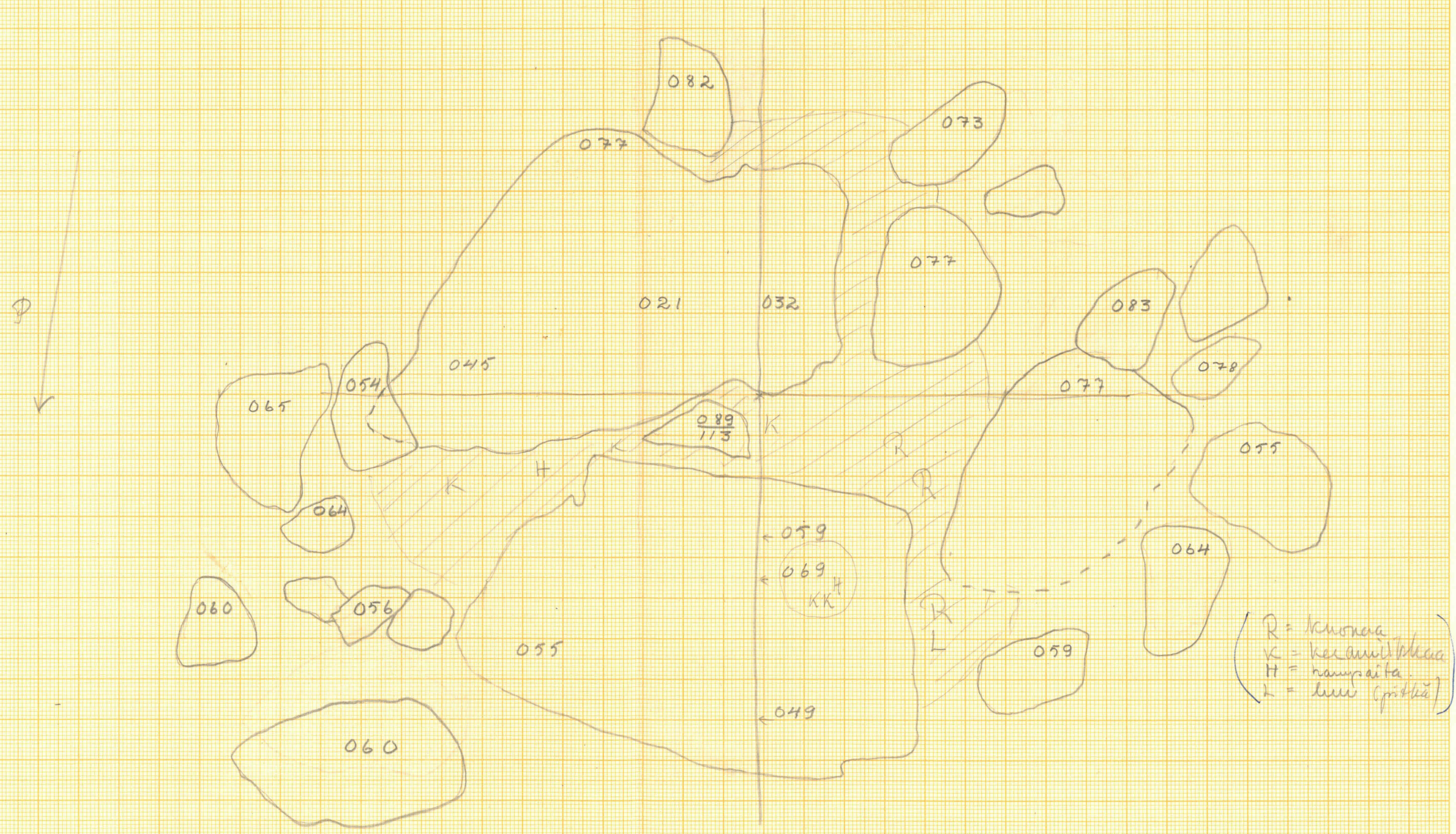
KAUTTUA, HAROLA  
RAUNIO 82  
Torsten Edgren  
1959  
1:10



KAUTTUA, HAROLA  
RAUNIO 147  
Torsten Edgren  
1959  
1:10



Kauntua Harola, <sup>nauno</sup> ~~nauna~~ 147



( R = kumona  
 K = keraunilohka  
 H = nauyrita  
 L = lusu (pitkä) )

KAUTTUA, HAROLA  
RAUNIO 150  
Torsten Edgren 1959  
1:10

