

TARKASTUSKERTOMUS 12.9.2008

JOUTSENO SAARENOJA 2
Kivikautisen asuinpaikan tarkastus uudishakkualueella

Tarkastuskertomus 12.9.2008

Joutseno Saarenoja 2

-kivikautinen asuinpaikka (mesoliittinen)
-yhtenäiskoordinaatit: 6774367/3593167, z=47

Tarkastuksen aihe ja taustaa

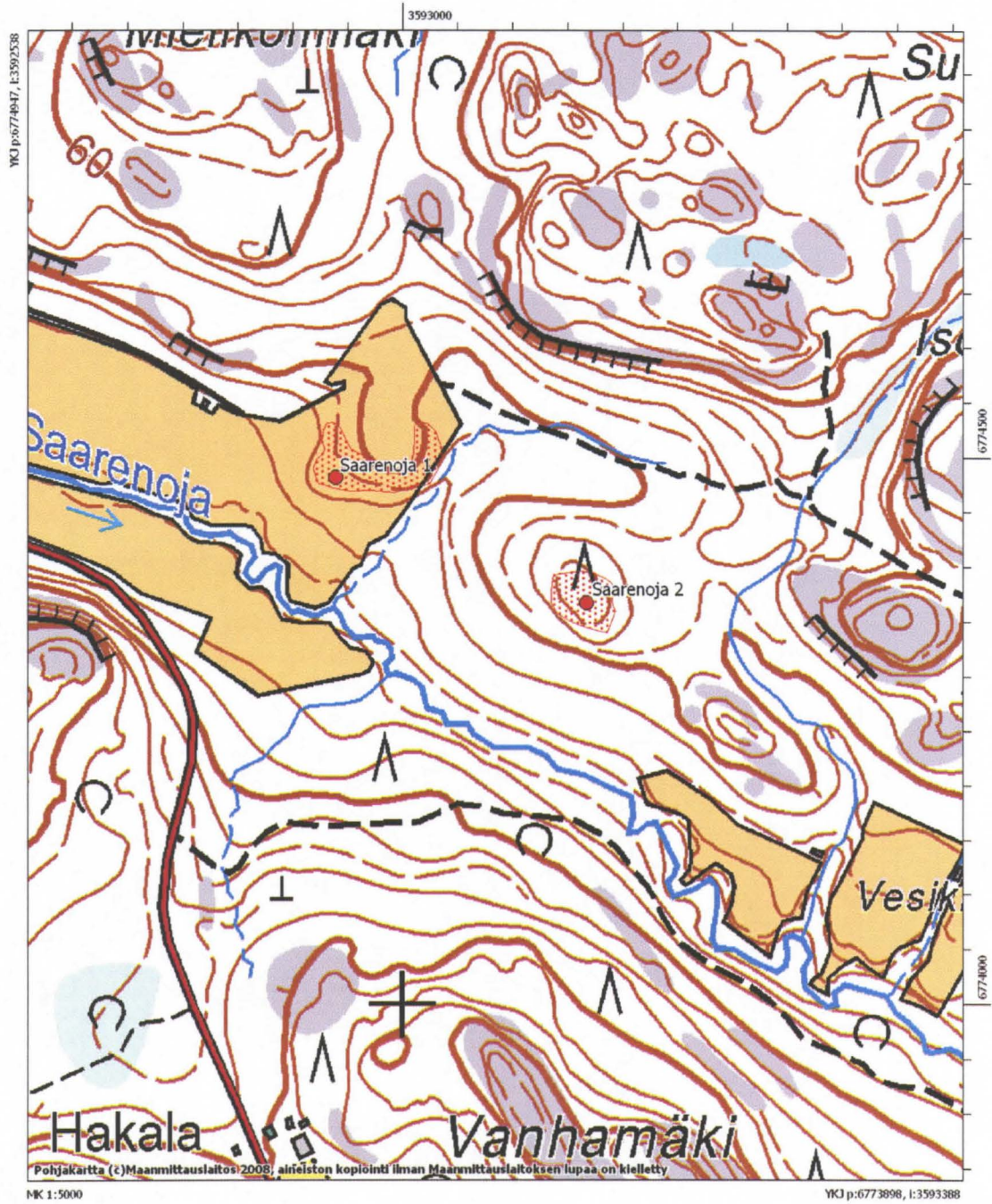
Joutsenon Kuurmanpohjassa on metsätöiden yhteydessä vahingoitettu muinaismuistolain (295/63) rauhoittamaa kiinteää muinaisjäännöstä, Saarenoja 2–nimistä kivikautista asuinpaikkaa. Alueella on tehty uudistushakkuu ja koneellinen metsänviljely, jonka yhteydessä alue on laikutettu. Etelä-Karjalan museon arkeologi Jukka Luoto ilmoitti asiasta puhelimitse Museovirastoon 13.8.2008 saatuaan tiedon kohteella arkeologista kaivausta tekevältä arkeologi Timo Jussilalta.

Uudistushakkuun teki UPM Metsä Lappeenrannan piiri helmikuussa 2007. Ostomies Paavo Ripatti suunnitteli leimikon ja informoi hakkuuyrittäjää muinaismuistokohteesta, josta oli saanut tiedon maanomistajalta. Ripatti ei kuitenkaan merkinnyt muinaismuistokohdetta metsänhoitokartalle. Metsänhoitotöiden toteuttajan Silvestra Oy:n operatioesimies ei myöskään tarkastanut erillisestä rekisteristä muinaisjäännöstietoja tulostaessaan karttaa. UPM Metsä ilmoitti, että muinaisjäännöskohteiden tallennus yhtiön karttajärjestelmään on menossa. Toistaiseksi tiedot ovat erillisessä rekisterissä.

Kohde

Mesoliittinen asuinpaikka sijaitsee Monnonmäen ja Kuurmanpohjan välissä kulkevan Saarenojan pohjoispuolella olevan hiekkaisen mäen laella, sen eteläpuolella. Kohteella on tehty pienimuotoisia kaivaustutkimuksia Timo Jussilan toimesta vuonna 2000 ja 2008. Löytöaineistosta suuri osa on pii-iskoksia ja –esineitä. Tämän lisäksi kohteelta on löytynyt Sigir-tyyppisen luukärjen palanut kärkikatkelma, kvartsia ja palanutta luuta. Saarenojan eteläpuolella on informaatiotaulu, jossa esitellään mm. Saarenoja 2 asuinpaikka.

Joutseno Saarenoja 2



Havainnot 12.9.2008

Saarenojan pohjoispuolinen rinne ja sen lakialue oli hakattu ja laikutettu. Mäen lakialueelle oli asuinpaikan luoteispuolelle jätetty puustoa eikä aluetta ole laikutettu. Tämä johtunee paikalla olevista siirtolohkareista.



Kuva 1. Saarenojan pohjoispuoleinen rinne etelästä kuvattuna.



Kuva 2. Rinteen laelta, asuinpaikan kohdalta kohti Saarenojaa.

Laikutus on hienorakeisessa hiekkamaassa mennyt syvimmillään lähes 50 cm. Laikuissa ei tarkastushetkellä ollut nähtävillä löytöjä. Timo Jussila kertoi seuloneensa laikkujen hiekkakasat, jotta löydöt saatiin talteen. Asuinpaikan kokonaispinta-alasta vaikuttaa tuhoutuneen noin 20-25%.



Kuva 3. Laikkuja asuinpaikan alueella.



Kuvat 4-5. Laikkuja asuinpaikan alueella.



Helsingissä 18.9.2008

Tanja Tenhunen